



Изобразительное
искусство. 3 класс

Тема: «В
ЖОСТОВСКОМ
ПОДНОСЕ ВСЕ
ЦВЕТЫ РОССИИ»

Учитель начальных классов ГБСКОУ СКОШ (VII вида)
№ 561 Калининского района Санкт – Петербурга
Русанова Л.А.

***Жостовская роспись – народный
промысел художественной росписи
металлических подносов.***





Жостовские подносы

Недалеко от Москвы находится село Жостово. А знаменито оно тем, что никто лучше местных умельцев не может рисовать цветы на железных подносах. Классический жостовский поднос – это крупные и сочные садовые и полевые цветы в окружении свежей листвы





Жостово – это старинная деревня на севере Москвы, в Мытищинском районе, на живописном берегу Клязьминского водохранилища.



С чего все начиналось?



*«Заведение братьев Вишняковыхъ
съ сыновьями Московскаго Уѣзда
въ Сель Жостово»*

Классический мотив жостовской росписи – яркий цветочный букет на чёрном фоне.



Композиция на подносе всегда строится так: в центре крупный бутон, по бокам мелкоцветье.



Любимые жостовские цветы: розы, маки, тюльпаны, георгины, астры, шиповник, - наводятся всегда в центре зеркала (лицевой стороны) подноса.



*Цветочки помельче: колокольчики, ландыши,
фиалки, незабудки, ромашки, васильки,
анютины глазки, -
вырисовываются
по бокам.*



Иногда в букет добавляется фруктово-ягодная нотка: художник может нарисовать фрукты (яблоки, груши) и ягоды (грозди винограда, сливу, землянику).



*Цветы на подносе могут быть собраны
художником не только в букеты, но и в
гирлянды, венки.*

Ни один букет не повторяется!



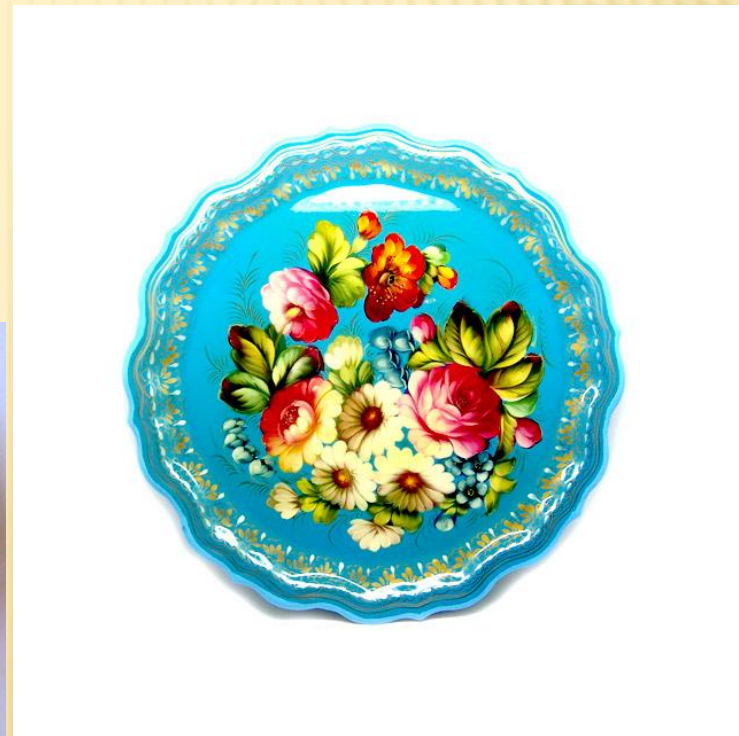


Знаменитый Жостовский букет!
Красно-алые бутоны
В изумрудах листьев тонут.
Незабудки и пионы
Обрамляют розы омут.
Есть на жостовском подносе
И букет, в ночи горящий,
Птица-жар, что весть приносит.
Есть поднос, плоды дарящий...



Кроме букетов на авторских подносах, пишутся ещё пейзажи, натюрморты, сюжеты: русские тройки, сказочные персонажи, свидания, пляски, чаепития, портреты любимых собак и домочадцев.

*Викторина:
какой из двух подносов относится к
жостовскому промыслу?*



*Викторина:
какой из двух подносов относится к
жостовскому промыслу?*



*Викторина:
какой из двух подносов относится к
жостовскому промыслу?*



*Викторина:
какой из двух подносов относится к
жостовскому промыслу?*



*Викторина:
какой из двух подносов относится к
жостовскому промыслу?*



42 x 23 см

*Викторина:
какой из двух подносов относится к
жостовскому промыслу?*



Техника жостовской росписи

Предварительный этап «Грунтовка»:

заготовку из металла грунтуют, шпаклюют, шлифуют и покрывают



Этап 1. «Замалевка»: красками намечается общий силуэт изображения, расположение основных пятен. Замалёванные подносы сушатся в печах в течение нескольких часов.

Этап 2. «Тенежка»: нанесение цветных теней полупрозрачными красками. Цветы обретают объем. Отмечаются места теней.



Этап 3. «Прокладка»: цветы приобретают свое тело.
Некоторые места высветляются, что-то делается
контрастным, а что-то более размытым.



Этап 4. «Бликовка»: роспись бликов, создающих объем и свет. У рисунка появляется настроение.



Этап 5. «Чертежка»: тонкой кистью наносят маленькие штрихи на прожилках, кончиках листьев, на семенах, в центре цветов.

Этап 6. «Привязка»: готовые цветы объединяют с фоном при помощи прорисовки тонких стеблей, усиков и травинок.



Этап 7 «Уборка»: украшение бортиков подноса узорами. После этого поднос приобретает законченный вид.

