

Городецкая роспись.  
1 класс  
Учитель школы № 1362  
Колганова Н.В.

Роспись разделочной доски.

# ПРЕЗЕНТАЦИЯ К УРОКУ ИЗОБРАЗИТЕЛЬНОГО ИСКУССТВА

# ИСТОРИЯ ГОРОДЕЦКОЙ РОСПИСИ.

*Роспись, которая ныне называется городецкой, родилась в Поволжье, в деревнях, расположенных на берегах чистой и светлой речки Узоры, в селениях Косково, Курцево, Репино, Боярское и др. В XVIII в. здесь возникает центр производства прядельных донец и игрушек. Свои изделия крестьяне отвозили продавать на ярмарку в село Городец. Поэтому роспись, выполненная на этих изделиях, получила название Городецкая.*



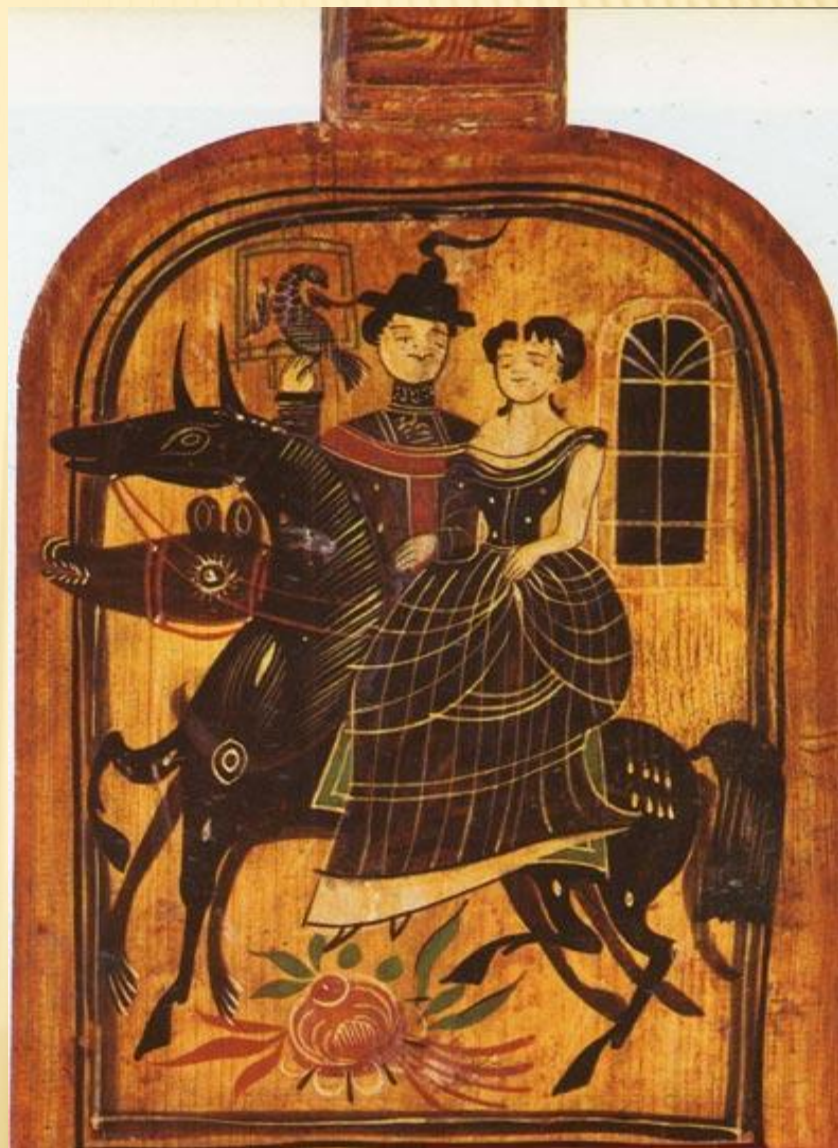




# ТРАДИЦИИ ГОРОДЦА.

**Что такое «донце»? В словаре русского языка В.И. Даля мы найдем, что слово "донце" означает "дощечку, на которую садится пряжа, втыкая в нее гребень". Окончив работу, она вынимала гребень, а донце вешала на стену. Поэтому народные умельцы уделяли особое внимание украшению досок резьбой и росписью.**

**Прялка была верной спутницей на протяжении всей жизни крестьянки. Часто служила подарком. Поэтому донце выбиралось нарядное, красочное, всем на радость и удивление. Прялка передавалась по наследству, ее берегли и хранили. Сюжетами Городецкой росписи были изображения птиц, цветов,**

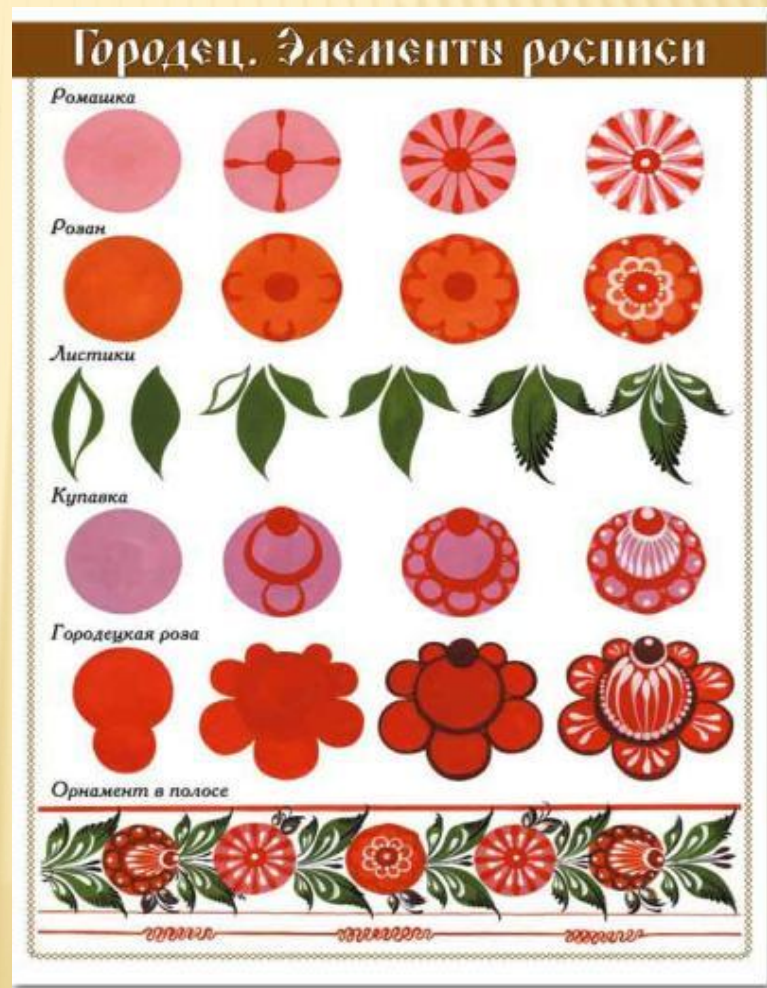




# ТЕХНИКА ИЗОБРАЖЕНИЯ ОСНОВНЫХ РАСТИТЕЛЬНЫХ ЭЛЕМЕНТОВ.

**Купавка** — самый распространенный цветок в городецком орнаменте. Подмалевка по размеру большая. Расписывают начинают с маленького кружочка по ее краю, затем делают скобку внутри круга. По краю подмалевки рисуют скобки. Скобки по ее краю рисуют, начиная с центра, постепенно уменьшая их в размерах до сердцевинки. Оживка выполняется белилами.

**Розан** отражает главные признаки цветка, т.е. имеет лепестки и ярко выраженный центр. Силуэт в форме круга. По размеру может быть больше купавки. Центр цветка рисуют в середине. Розан в росписи Городца окружен скобками — лепестками одного размера, цвет которых совпадает с





# ТЕХНИКА ИСПОЛНЕНИЕ ГОРОДЕЦКОГО ОРНАМЕНТА

**Первый — подмалевка**, т.е. круговое движение кистью, нанесение одного цветового пятна. Главное при этом — научиться брать нужное количество краски на кисть. Если краски окажется мало, то подмалевка получится бледной, невыразительной;

**Второй этап — тенька (или оттенок)**, т.е. нанесение скобки. Чтобы правильно нарисовать скобку, вначале надо лишь слегка прикоснуться к бумаге кончиком кисти и провести тонкую линию; к середине сильно нажать на кисть, а завершить скобку опять тонкой линией.

**Третий этап — оживка (или разживка)**, т.е. тонкая разделка орнаментальных форм белилами. Оживки всегда наносят на однотонные силуэты, что придает им некоторую объемность.









