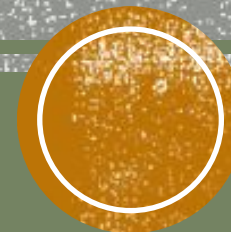


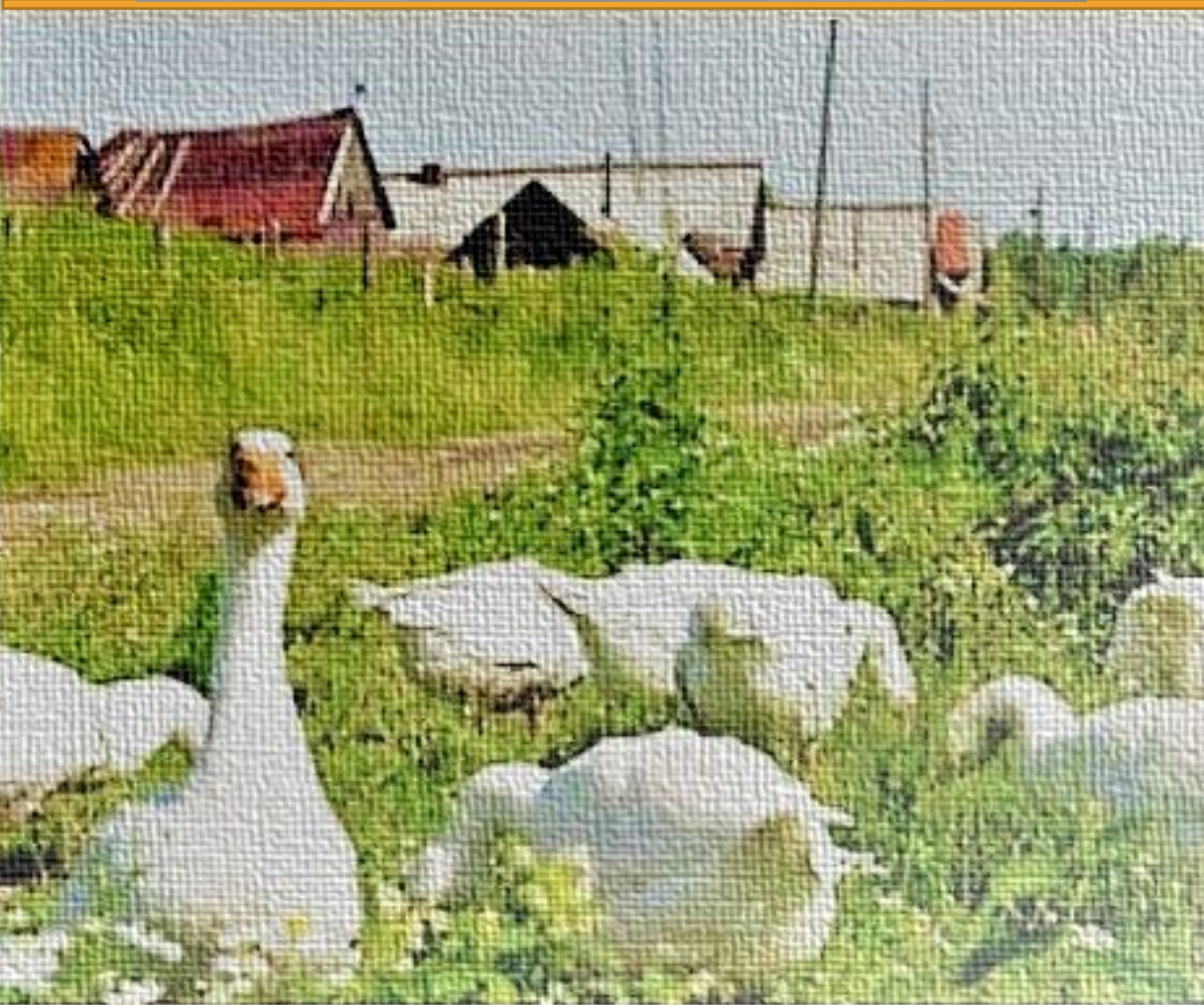
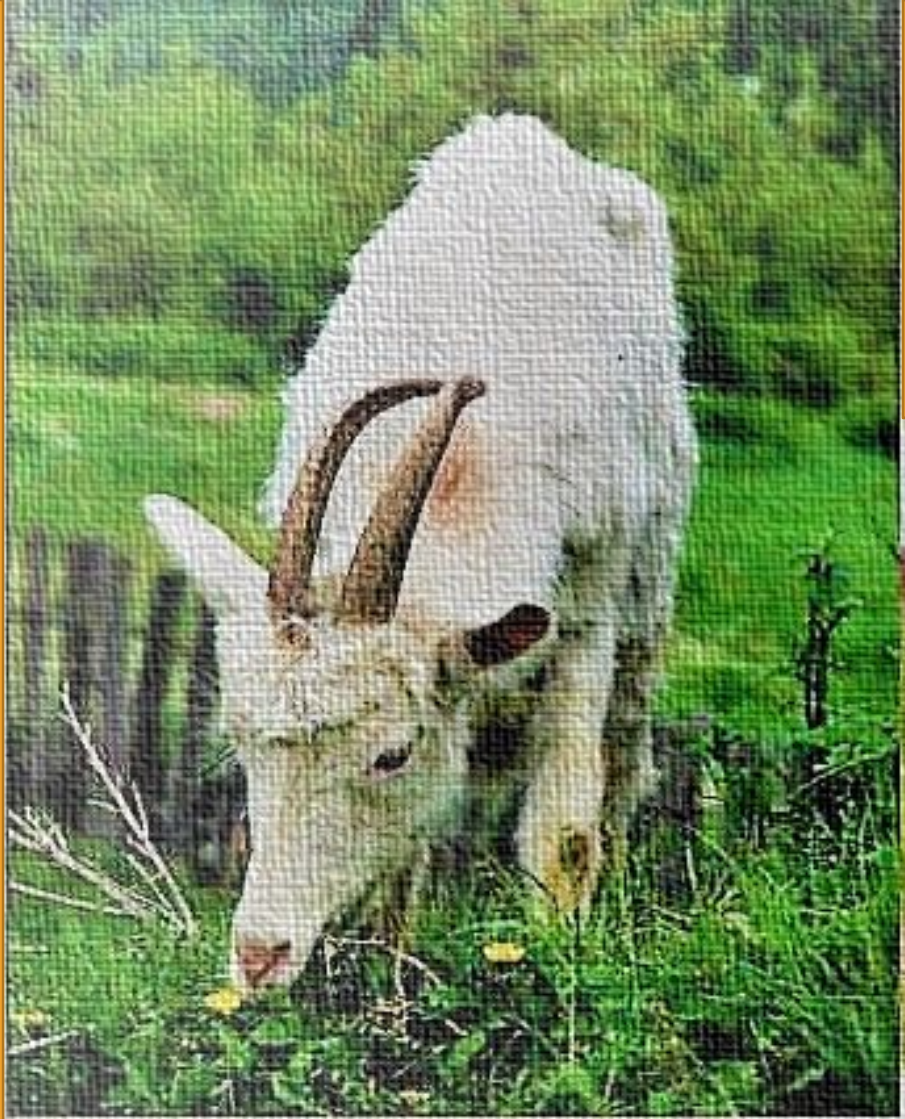
ТЕМА «ФАКТУРЫ И НАЛЕПЫ. ОБРАЗЫ ЖИВОТНЫХ. СКУЛЬПТУРА МАЛЫХ ФОРМ»

Коллективная работа по мотивам произведения
«Матренин двор».



Разработал: педагог дополнительного образования

Рощина Александра Юрьевна



«Мне почти не слышались её утренние хлопоты».

А. И. Солженицын



«... на каждый день у неё приходилось и какое-нибудь другое немалое дело... Мне молока и от козы хватает. А корову заведи, так она меня самую с ногами съест».



Фактура – (от лат. factūra — обработка, строение) — **характер поверхности** художественного произведения, её обработки в изобразительных искусствах, своеобразие художественной техники в поэзии, музыке, живописи или скульптуре.

Также под фактурой понимают декоративно-прикладные характеристики поверхности различных **материалов** с тактильно-визуальной точки зрения, например, «фактура шерсти».

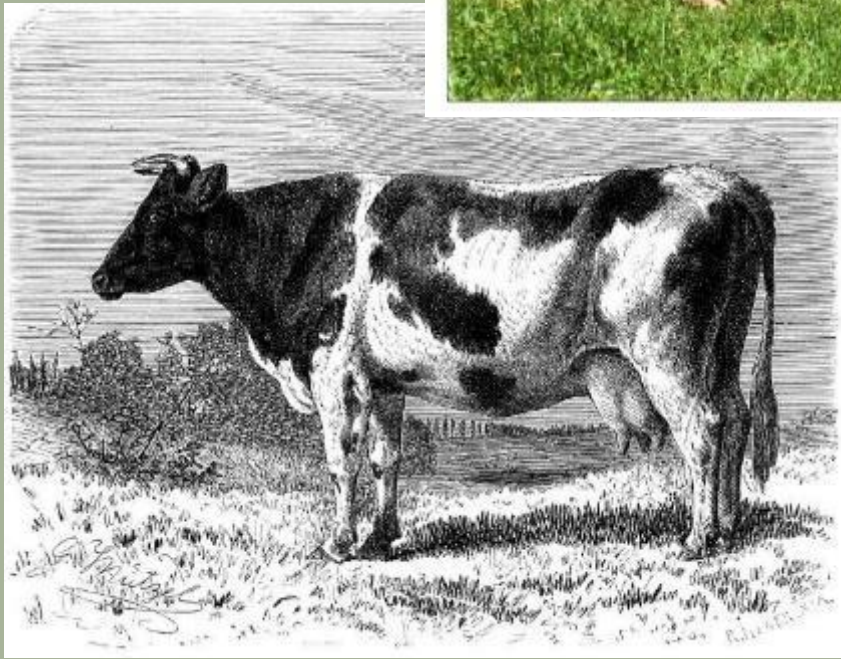
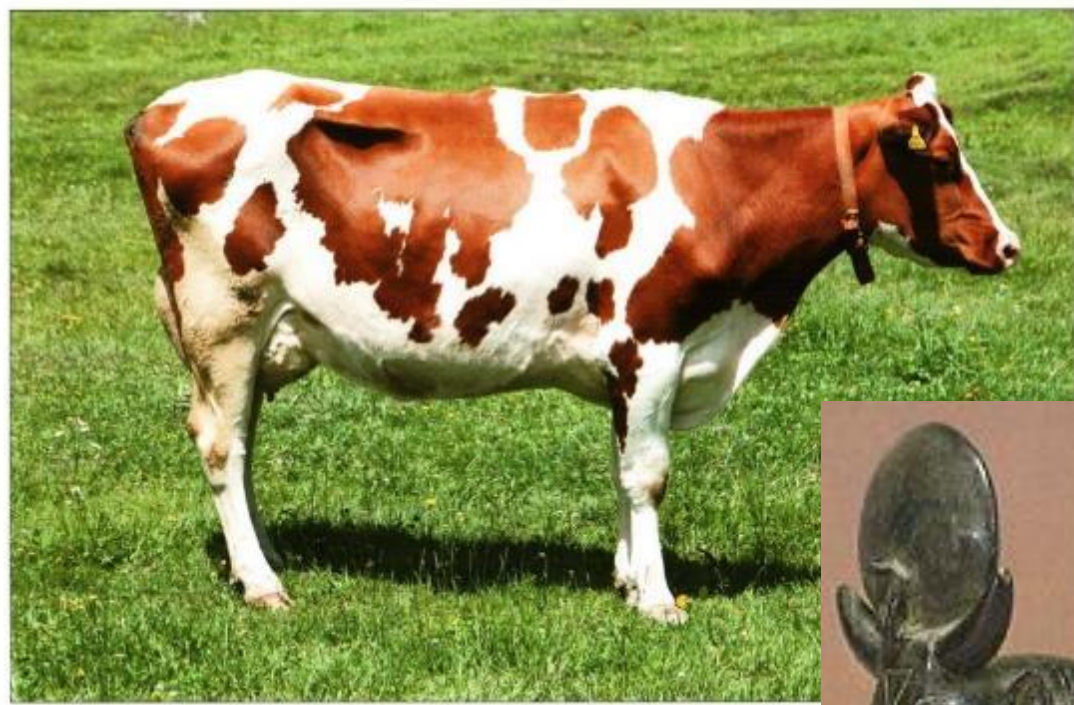




Изучение многообразия **животного** мира побуждает человека к творческому самовыражению и помогает развивать чувство гармонии.

Интерес к процессу создания **анималистической скульптуры** формирует умение работать с различными **свойствами глины** и воспитывает художественный вкус.

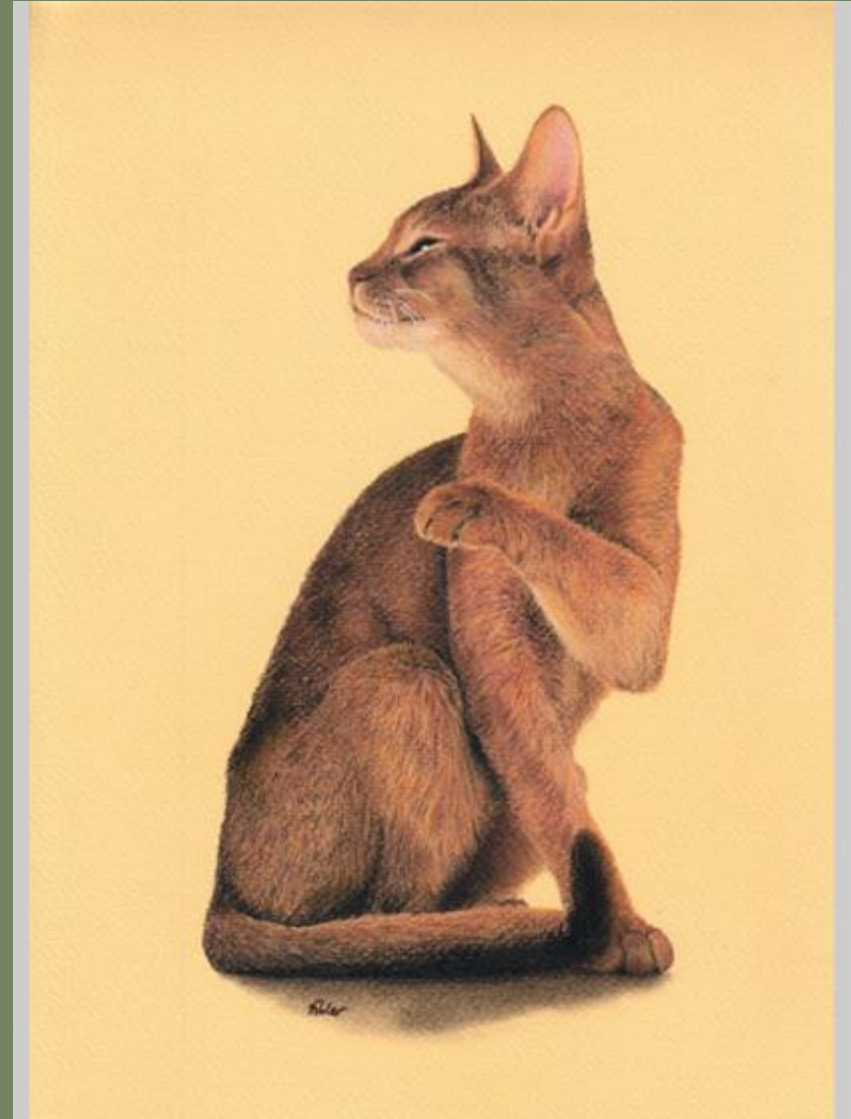




Поиск изобразительного языка и использование декоративных приемов позволяет точнее выразить **характер** животного.

Необходимо научиться **наблюдать** и находить **взаимосвязь** живой природы и художественного материала.





Используемые материалы: графические (карандаш, уголь); глина.

Техника исполнения: вытягивание из комка, отпечатывание фактур на поверхности скульптуры.

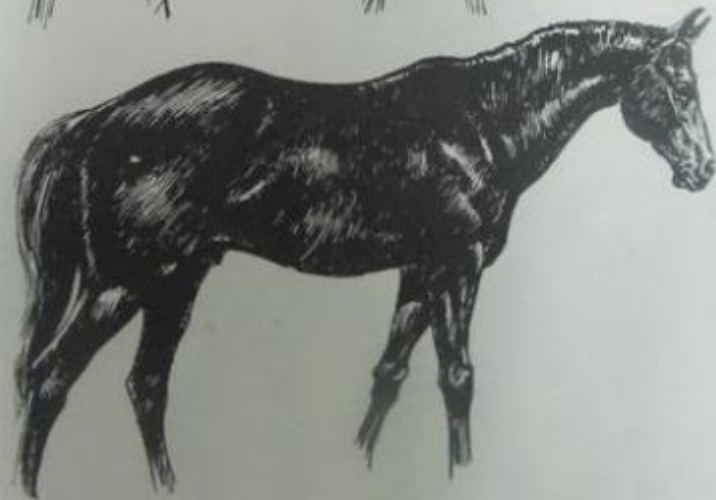
Приемы: процарапка, налепы, штамповка.



В процессе просмотра презентации необходимо сделать **зарисовки**, чтобы затем выполнить **пробник** на глиняном пласте и отобразить на нем **фактуры** шкур животных при помощи точки, линии, штриха и пятна, пытаясь наиболее точно передать индивидуальные **особенности** конкретного животного (направление шерсти, поверхность шкуры, фактуру рогов, хвостов и других мелких деталей).



Амьдралын эхэн турныг гаргаж, хүссэн өнгө
 өсөлтийн дараа зураглаа хэлбэр оруулна.
 Энэхүү үндсэн асар хэмжээтэй каартгайнууд
 дараа төвлөрч ажиглаад, дараа нь далайцаж
 дараа төвлөрч гүйцэнэ. Иймдээ биеийнх нь
 хэсгүүдийг тус тусуудан бүдүүлч зураасууд
 хэлбэр хэлбэрт тус тусуудан бүдүүлч зураасууд
 дараа хэрэв үндсэн каартгайнуудаа зөв
 гаргаж авсан бусад жижиг хэсгүүдийг гаргахад
 амархан байх болно.



БИЙРЭЭГ БУДАХ АРГА ТЕХНИК

Амьтан зураахад маш төвөгшөөлтэй хэргийг бол
 биеийг, бэх хэлбэр байдал. Амьтдын дэргэ үсний
 бүтэц нь бүр учраас будаа арга зам ч энэ бүр
 байна. Тухайлбал, хурдан морины галтасан
 биеийг зурвал түүнд биеийнхээ гурвал, нарийн,
 ойролцоо үстэй болгож, түүний гэрэлтэй галтасан
 хэргийг зурвал түүнд зарим газар нь хоосон зай
 үлдэнэ.

Техник, нэгийг гэх мэт зарим амьтны онцлог
 болох үсрэхийг биеийг харуулахын тулд хурдан
 биеийнхээ хэв маяг ажиглана. Түүний тулд биеийнхээ
 биеийг дүрсний дараа хооронд шалсан дээр
 будаа арга зам тус тус нь нарийвчлан.

Иймдээ биеийнхээ үзүүр хэсэг тус тусын үзүүр
 нь нарийн үзүүр хэсэгтэй тус тусын биеийнхээ
 өнгө өнгө гаргахад бүлэг бүлэг биеийнхээ
 нэртэй нэртэй байдал, биеийнхээ цахилгаан дээр
 үзүүр байгаа дараа хооронд тус тусын зураасан
 өнгө амьтны хэргийг ажиглана.

Энэр ч аргаар зурж байсан би биеийнхээ
 мэт барьж, бугуйн хэргийг биеийнхээ
 зураасан гаргадаг.

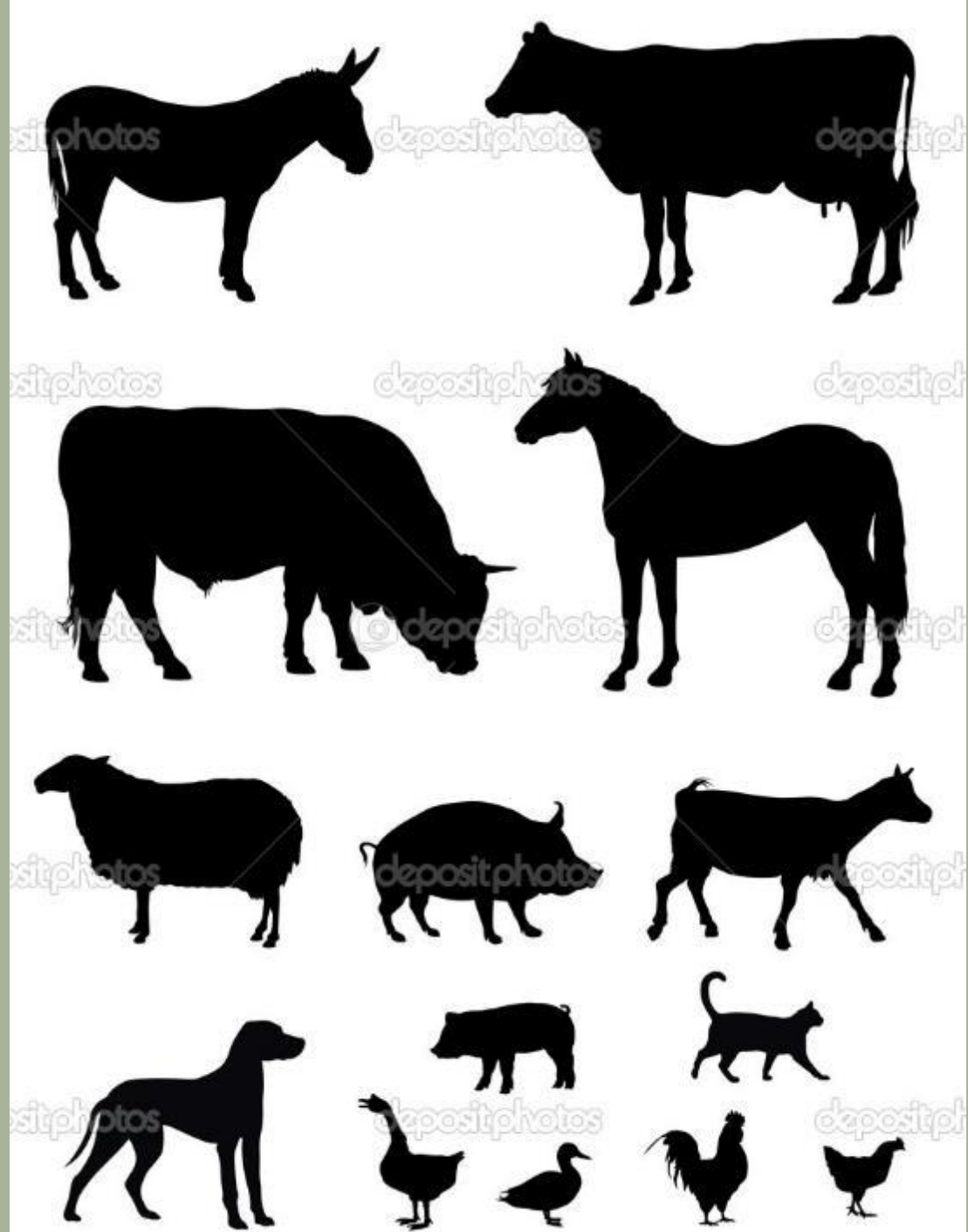
Дээр дурдсан хэргэ хэв маягийг далайцаж
 зориулсан зарим практик жижиг дүр
 оруулна.

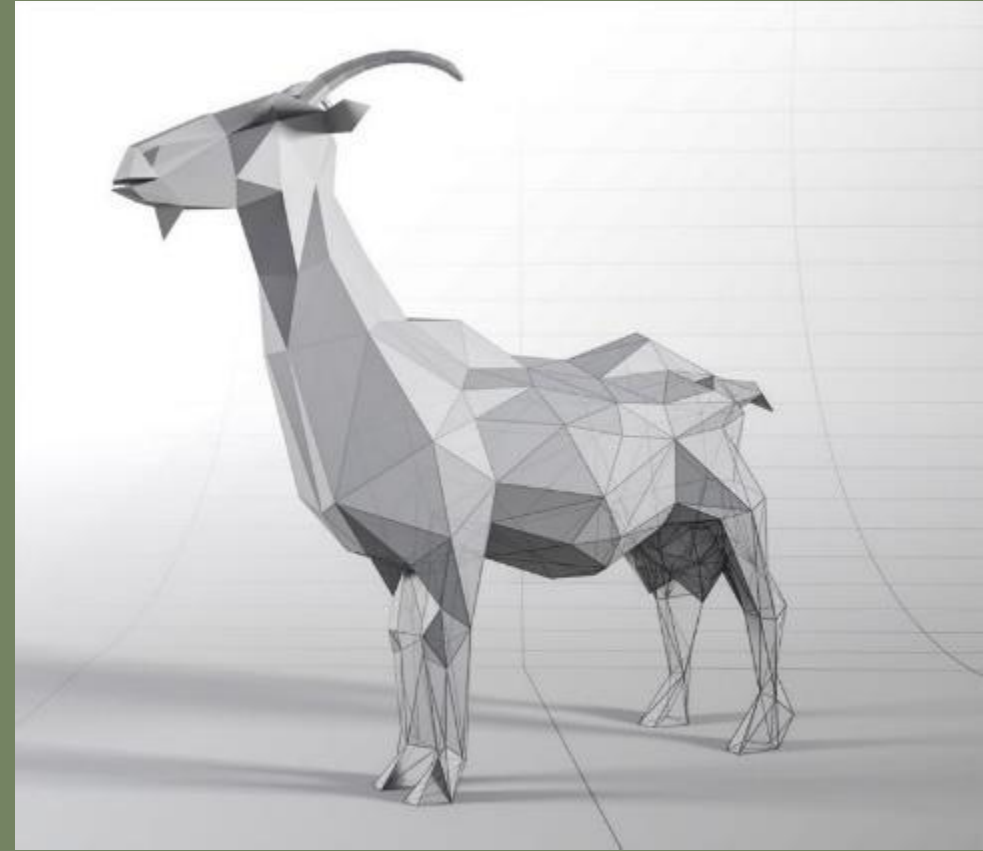


Ранее мы уже пробовали лепить животных из комка в **технике вытягивания**, но без использования фактур. Для данного задания необходимо выбрать разных животных по заданной теме (корова, лошадь, свинья, собака, коза, курица). Далее необходимо согласовать масштаб и **прорисовать** выбранное животное (пропорции, характер, силуэт, движение, поза).

В основе рисунка должны лежать **геометрические формы**).



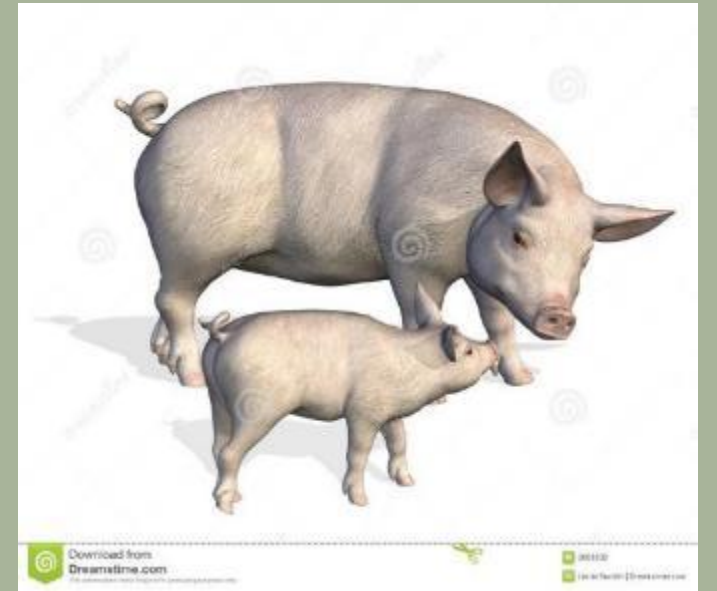
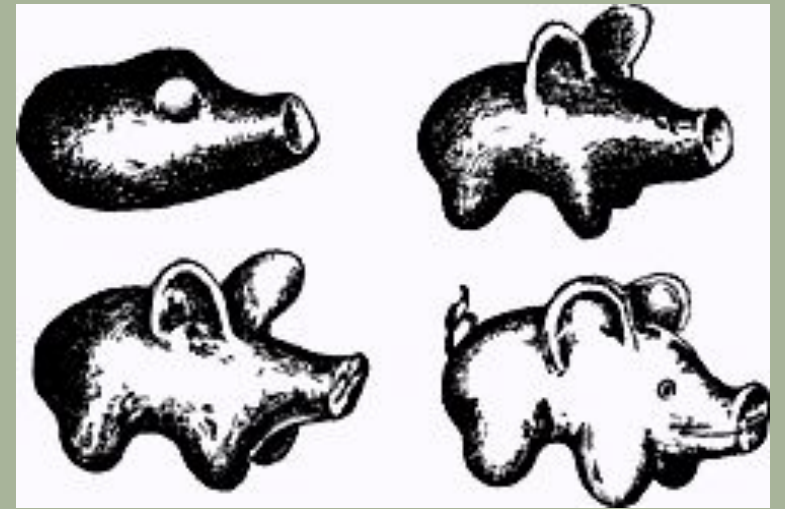
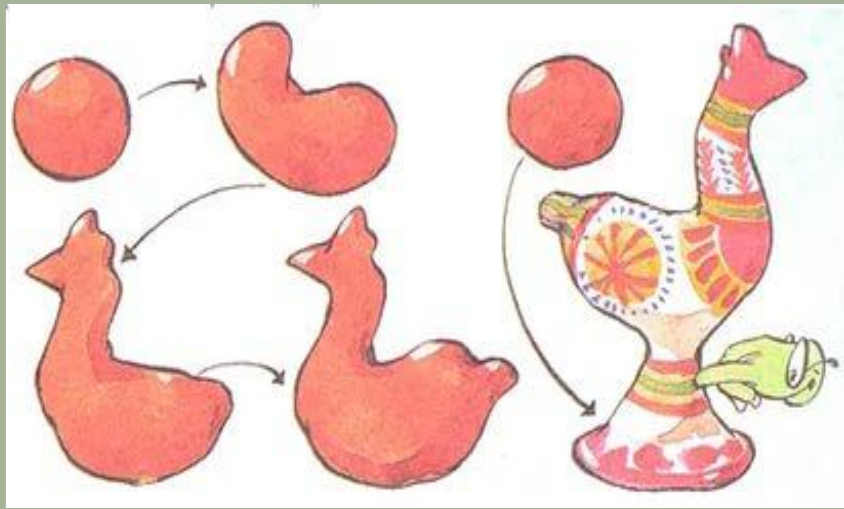




Выполнение в материале. **Вытягивание из комка** (необходимо соблюдение чистоты приема – не лепить и не склеивать животных из частей), при этом сохранять **геометричность форм.**

Следует соблюдать принципы - **«от общего к частному»** и **«от простого к сложному»** при лепке **ЖИВОТНОГО ИЗ КОМКА.**





Из разных образов животных должна сложиться единая картина, раскрывающая заданную тему.

При оценивании работ учитывается:

- Умение создать образ и передать характер,
- Техника исполнения,
- Целостность фактуры и формы,
- Умение работать в коллективе.







УСПЕХОВ В ТВОРЧЕСТВЕ!