

Выполнила: Сычёва
Н.А.

Полхов- майданская роспись



Еще с конца XVIII-го или с середины XIX века (эти данные разнятся) в небольшом селе Полховский Майдан, расположенном на берегу речушки в Нижегородской области, зародилось удивительное искусство вытачивания посуды и фигурок из мягкой древесины липы и осины. Они продавались на ярмарках и служили дополнительным средством дохода для крестьян.

Намного позже, в 20-е годы XX века, кто-то решил украсить поделки: сначала выжженным рисунком, затем яркой росписью. В долгие зимние вечера вся семья собиралась вместе и коротала время за изготовлением уникальных предметов: мужчины обрабатывали дерево, а женщины и детишки «оживляли» появившиеся игрушки с помощью красок. Умельца расцветали пышные



Полховский

Процесс изготовления включает в себя несколько этапов. Выточенные из дерева фигурки хорошо шлифуют. Затем поверхность 2-3 раза пропитывают раствором картофельного крахмала – это своего рода грунтовка. Обработанную заготовку хорошо просушивают, после чего начинают готовиться к росписи.



Мастер за
работой



Шлифовк

Покрывт
грунтовкой



Сначала тушью наносят контур желаемого рисунка. Разные размеры пера позволяют сделать линии различной ширины. Следующий этап – художественная роспись по дереву красками, чаще анилиновыми. При их подборе предпочтение отдается насыщенным красным, зеленым, синим, желтым оттенкам. Причем при нанесении одного тона краски поверх уже существующего другого (это традиция росписи) рисунок приобретает особую яркость и радужность.



Нанесение контура



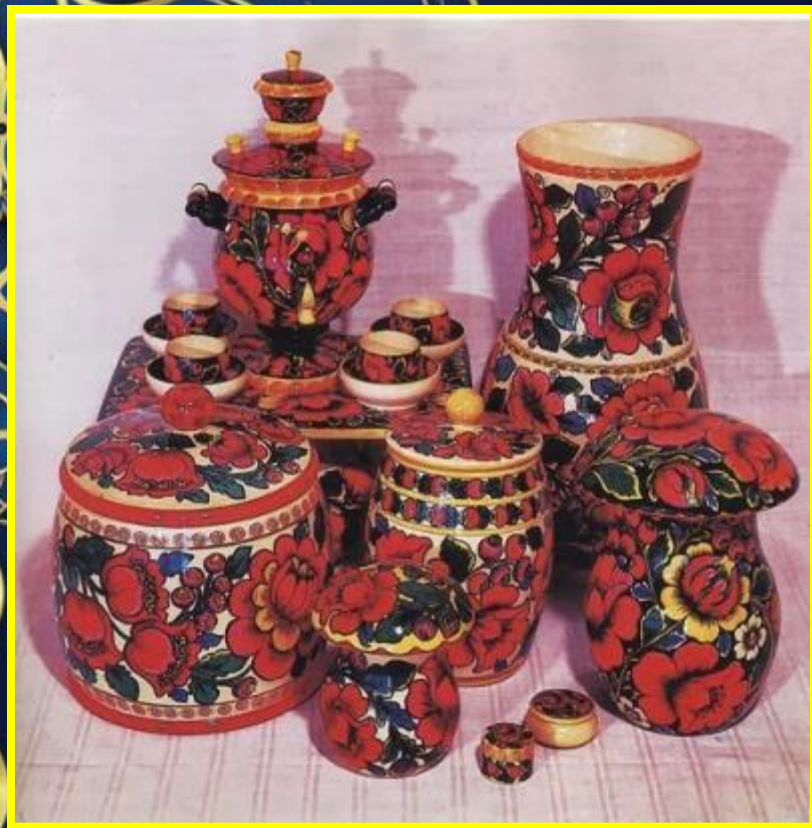
Художественная роспись



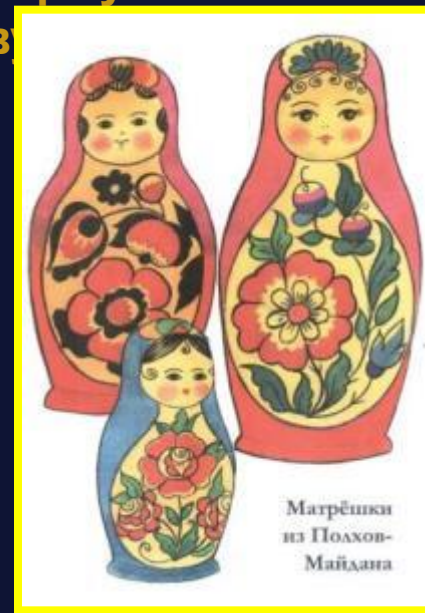
Последние штрихи – покрытие изделия бесцветным лаком в несколько слоев (техника лессировок), что делает поверхность изделия сияющей. Именно яркостью и словно излучаемым изнутри блеском отличается полхов-майданская роспись.



Картинки, появляющиеся на изделиях, отличаются многообразием крупных и ярких (чаще красного оттенка) цветков, уже распустившихся или пока еще находящихся в стадии бутона. При этом различают несколько видов нанесения рисунка: цветы с наводкой - черный контур хорошо виден, цветы без наводки, пестрение - краски накладываются легкими мазками. Типичным является изображение фруктов (особенно яблок) и ягод, животных и птиц. Присутствует также городской либо сельский пейзаж, которого стала красная заря.



Как вы уже поняли особое место среди поделок занимает традиционный русский сувенир, в оформлении которого также сложились определенные традиции. Полхов-майданская народная кукла во многом не похожа на всем привычную матрешку из других областей России. Вместо сарафана на ней овальный передник, украшенный зеленой веткой с крупными яркими цветами. На голове не платок, завязанный под подбородком, а скорее, оригинальная, мягко спадающая на плечи накидка, из-под которой обычно выбиваются завитые кудри. Это характерная деталь убора местных женщин. Помимо особенностей в расцветке, такие матрешки имеют по сравнению с другими более вытянутую форму. Они больше напоминают веселых русских дев



Сейчас игрушки и предметы быта вытачивают не вручную, а на токарных станках и в гораздо больших объемах. В основном, это пользующиеся большой популярностью у покупателей и гостей страны национальные сувениры, среди которых матрешки, тройки и лошадки-одиночки, свистульки, пасхальные яйца, грибочки, посуда (солонки, сахарницы, тарелки, ложки), шкатулки, коробочки. Но по-прежнему традиционной остается ручная раскраска: полхов - майданская роспись не допускает использования в этом деле машин. Продумывают и наносят рисунки профессиональные художники, прошедшие специальную подготовку.



Особая гордость жителей района - Музей матрешки. Здесь собраны удивительные экспонаты: от одиночных фигурок, символизирующих русских сельских девушек, до многоместных матрешек, самая большая из которых включает ряд, начинающийся с игрушки со спичечную головку и заканчивающийся метровой куклой.



















