

Виртуальная экскурсия
для детей старшего дошкольного и младшего школьного
возраста

Сергиево-посадская матрешка



Павлючик М.В.
педагог дополнительного
образования
НРМ ДОБУ «ЦРР – д/с «Родничок»

г.п.
Пойковский

Маршрут

Для выбора маршрута щелкните по картинке

Экспозиции



Галерея

Пояснительная записка



Технология
изготовления



Особенности
росписи



История
промысла

История промывки

Во второй половине 90-х годов XIX века в Петербурге состоялась выставка японского искусства.

В числе экспонатов на этой выставке была представлена фигурка буддийского мудреца Фукуруму, добродушного лысого старика, в которую было вложено ещё несколько деревянных фигурок.

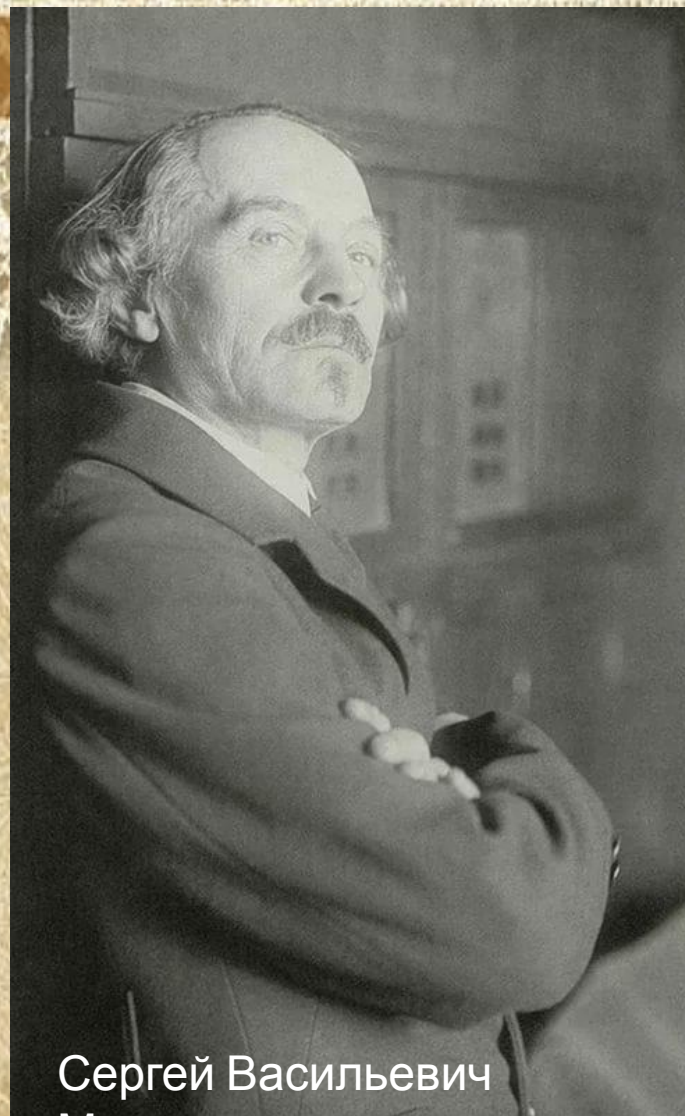
Статуэтка Фукуруму была привезена с острова Хонсю, согласно японскому преданию первым такую фигурку вырезал некий русский монах, неизвестными путями попавший в Японию.



Считается, что фигурка Фукуруму и стала прообразом русской матрёшки.



Василий Петрович
Звёздочкин



Сергей Васильевич
Малютин

Первая русская матрёшка была вырезана в мастерской А.И.Мамонтова. Выточил её потомственный мастер-игрушечник Василий Петрович Звёздочкин, а расписал Сергей Васильевич Малютин, который сотрудничал с А.И. Мамонтовым, иллюстрируя детские книги.

Название «матрёшка» для деревянной разъемной расписной фигурки оказалось впору. В старой русской деревне имя Матрёна было одним из самых распространённых и любимых женских имён. Это имя происходит от латинского «mater», что означает » мать».



Первая русская
матрешка

МАРШРУТ

Технология

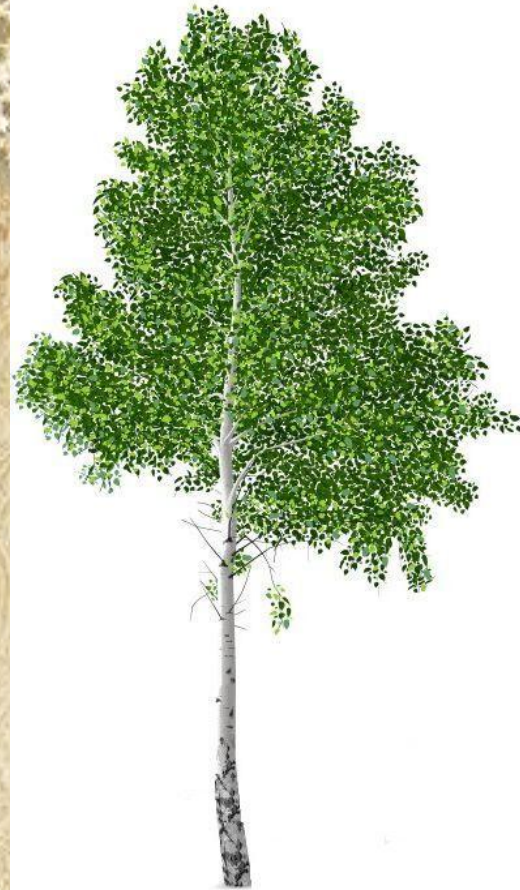
используют



ЛИПА



ОСИНА



Матрёшку обычно режут из липы, березы, ольхи и осины. Более твёрдые и прочные хвойные породы для такого «баловства» не используют. Самый лучший материал для изготовления матрёшек — это липа. Дерево, из которого будут резать матрёшки, заготавливают весной, обычно в апреле, когда древесина в соку.



Дерево очищают от коры, обязательно оставляя кольца коры на стволе, иначе оно потрескается при сушке. Брёвна укладывают в штабель, оставляя между ними зазор для воздуха. Древесину выдерживают на открытом воздухе два года и более. Только опытный резчик может определить степень готовности материала.



Токарь проделывает с липовой чуркой до 15 операций , прежде чем она станет готовой матрёшкой.



Самой первой вытачивают маленькую неразъемную фигурку. Для раскрывающихся матрёшек сначала вытачивают нижнюю часть – доньшко



Механическая игрушка «Матрешечники»



После токарной работы деревянную куклу тщательно зачищают, грунтуют клейстером, добиваясь идеально гладкой поверхности. После грунтовки матрёшка готова к росписи.



Изначально контуры частей игрушки, предметов одежды и даже узор выжигали накаленной иглой и лишь частично расписывали или не расписывали вовсе. В наши дни контур обводят поверху черной краской



Расписанную матрешку покрывают бесцветным лаком.

МАРШРУТ

Особенности росписи



В росписи Сергиево-Посадской матрешки большое значение уделяется костюму. Тщательно прописываются его элементы: платок, рубаша, сарафан обязательно на лямках, передник, душегрея. Нет ни каких ограничений в цветовой гамме

Особенности росписи



Одежда украшается простым мелким узором. Узор в основном геометрический, даже цветы изображаются как группа горошинок, а листья – мазком-примакиванием.

Матрешка круглолицая и румяная, глаза, брови и нос прописываются черным цветом, губы – красным. Нос традиционно обозначается двумя точками.

Особенности

росписи

МАРШРУТ



Интересной особенностью Сергиево-Посадской матрешки является ее сюжетный характер, как правило матрешки держат в руках какой-то предмет.

Галерея

я



Матрешки «Деревенская семья»



Матрешки «Деревенская семья»









Матрешки «Чаепитие»



Матрешки «Сказка»



Матрешки «Масленица»



Пояснительная записка

Автор: Павлючик Марина Владимировна, педагог дополнительного образования НРМ ДОБУ «ЦРР – д/с «Родничок»

Тема: «Сергиево-Посадская матрешка»

Цель экскурсии: формирование представлений о Сергиево-Посадской матрешке.

Задачи:

- Познакомить с историей возникновения промысла, технологией изготовления Сергиево-Посадской матрешки.
- Учить выделять характерные особенности формы и росписи игрушки.
- Упражнять в узнавании Сергиево-Посадской матрешки.

Актуальность экскурсии:

- Воспитание интереса к народному декоративно-прикладному искусству России.

Образовательный эффект

- Формирование представлений о Сергиево-Посадской матрешке.
- Развитие познавательной активности и познавательных процессов.
- Воспитание интереса к народному декоративно-прикладному искусству России.

Маршрут экскурсии:

- История промысла.
- Технология изготовления.
- Особенности росписи.
- Галерея.

Техническое обеспечение экскурсии:

- Персональный компьютер (ПК).
- Проектор и экран или телевизор с возможностью подключения ПК.

Структура экскурсии

- Титульный слайд (1)
- Маршрут экскурсии (2)
- История промысла (3-9)
- Технология изготовления (6-13)
- Особенности росписи (14-16)
- Галерея (17-25)
- Пояснительная записка (26-27)

Рекомендации по использованию ресурса.

На слайде «Маршрут экскурсии» (2) можно выбрать интересующий раздел, щелкнув по соответствующей картинке.

Слайды внутри каждого раздела экскурсии переключаются по щелчку, что дает пользователю возможность самостоятельно регламентировать скорость просмотра.

На заключительном слайде каждого раздела экскурсии находится управляющая кнопка «Маршрут», с помощью которой можно вернуться на маршрутный слайд.

Данная виртуальная экскурсия может быть использована в работе с детьми старшего дошкольного и младшего школьного возраста.

Источник: <http://hojja-nusreddin.livejournal.com/3156634.html>