

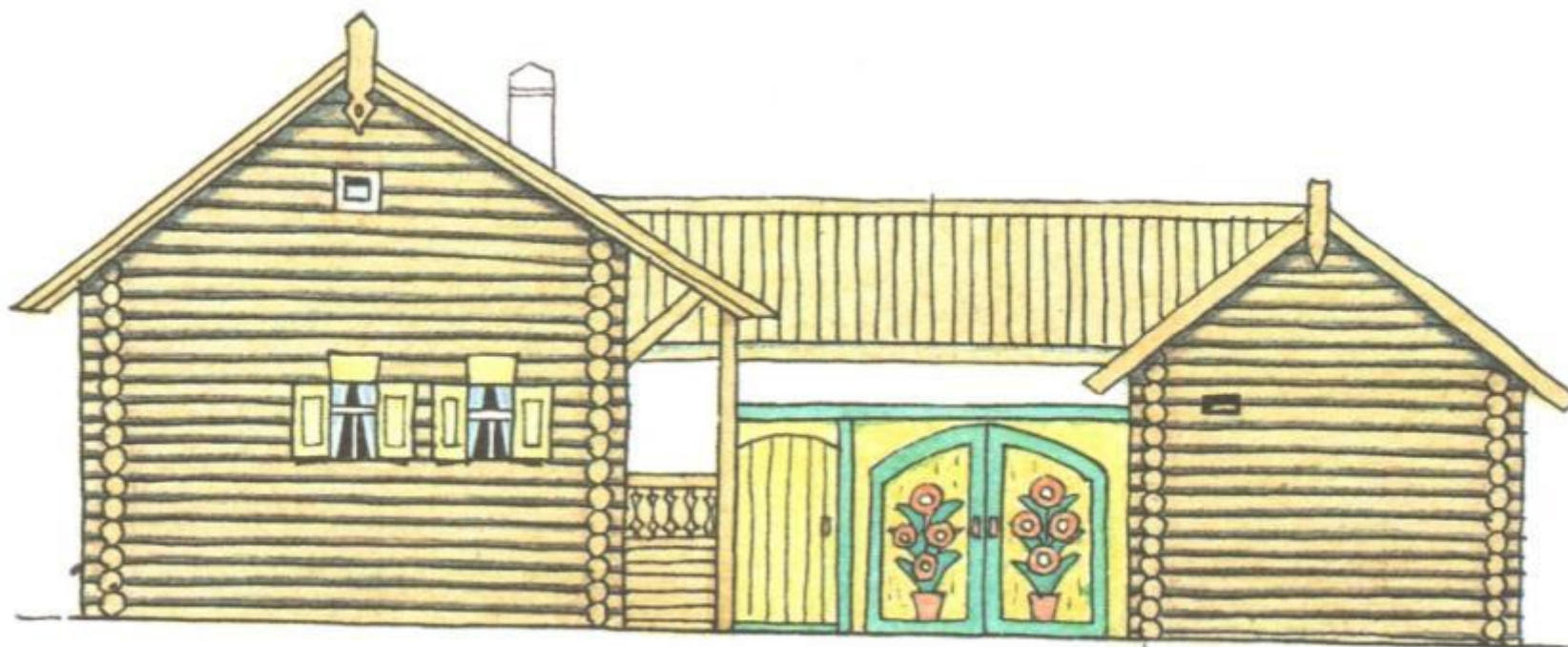
# КАК СТРОИЛИ НА РУСИ

*Центр Детской книги - Москва 1997*









*Изба с огороженным двором*



Таты изба



была по форме буквой "Г" — это изба глаголь. А если квадратная с очень неравномерными скатами крыши — изба кошелек. То есть похожая на кошелек. Они действительно напоминают лежащие на земле великанские кошельки.

На севере ведь холодно, зимы там чаще всего такие снежные и вьюжные, что скотину и птицу

не выпускают на волю помногу дней. Да и человек в сорокоградусный мороз по воле на ветру не больно-то походит. А значит, сено для коров, лошадей и овец должно быть с ним под одной крышей. И зерно, мука, овощи и прочее для людей — рядом. И сани у крыльца не оставишь — занесет снегом так, что не откопаешь. Поэтому в тамошних

Северная изба брусом



Изба пятистенная



Но еще загодя, когда хозяева только стоваривались с мастерами о работе, они выставляли им первое угощение — заручное.

Заручались, что все будет сделано, как они желают.

Второе угощение плотникам выставлялось, когда те укладывали первый основной ряд — венец сруба из самых мощных бревен. По углам эти бревна опирались или на большущие

камни или на могучие дубовые пни.

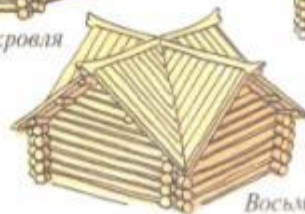
Потом было непременно празднество, когда уже на выведенный до верха сруб, на последний его венец поднимали и укладывали поперек со стены на стену матицу — мощную балку, к которой крепится потолок. Как только она ложилась намертво, к ней привязывали в середине лыком овчинную

Часть крыльца



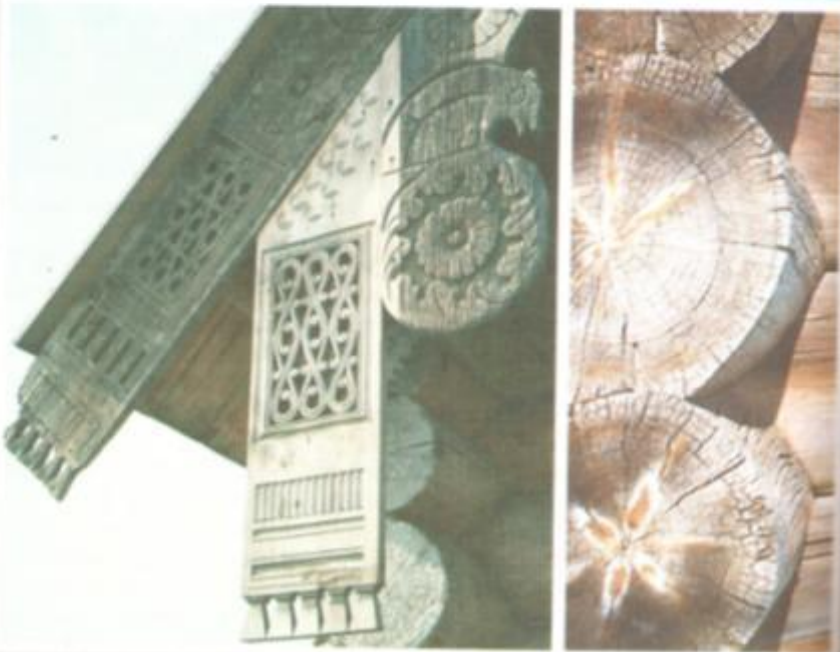
Двускатная кровля

Двускатная кровля с полицами



Восьмискатная кровля





резьба прорезная

Детали отделки:

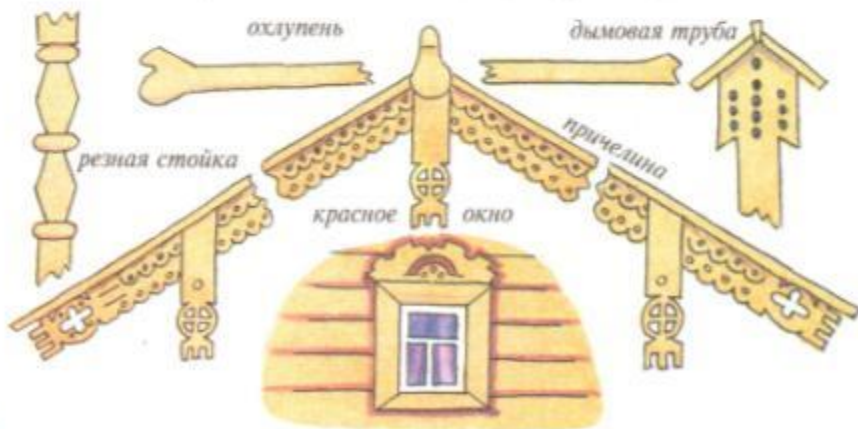
глухая резьба



И знаете, как на Руси называли отдельные части избы?

Переднюю сторону — лицом. Окна — очами. Узоры вокруг окон — наличниками. То есть украшающими лицо. Выступ над окнами — лобная доска. То, что над ней — чело, так в старину называли лоб. Украшения вокруг — очелье. Украшения углов — причелины. То есть избы очеловечивали, считали живой.

И в Поволжье, например, встречаются избы, украшенные так богато и затейливо, что глаз невозможно оторвать, и чем больше глядишь на них, чем больше любишь, тем они становятся все интересней, а на душе все радостней от этого любования. Совсем как при встречах с красивым, умным, добрым человеком или с девицей-раскрасавицей.



Конь-  
бхлупень  
на крыше  
избы



Познакомимся с декоративным убранством избы, приоткроем тайну, хранящуюся в образном строе избы.

Взгляни на крышу дома. Её венчает горделивый **конь-бхлупень**. Конь с широким размахом крыльев-крыши словно парит над землёй как птица, которая заботливо накрыла большими крыльями дом-гнездо, где обитают люди. Кажется, что конь-птица охраняет домашний очаг.

Конь в поэтических представлениях народа был олицетворением силы, добра и красоты, он символизировал солнце, движущееся по небу.

Рассмотри прорезное узорочье. **Доска-полотенце** украшает спереди верхнюю часть избы, а **доски-причелины** спускаются по краю крыши. Резные круглые розетки и полурозетки на них — это символическое изображение солнца. Круг с ромбом внутри, ромбы и прямоугольники, а также ряды небольших отверстий — это символы земли.

Свои наблюдения за движением солнца по небосводу наши предки сумели запечатлеть в образном строе верхней части фасада избы, которая называется **фронто́н**.

**Солнечные знаки** на полотенце символизируют полуденное солнце в зените, на конце причелины с левой стороны фронтона — утреннее восходящее, а с правой стороны — вечернее заходящее.



Резные причелина и полотенце избы, жёлоб (водосток). XIX в.





Посмотри, как нарядно украшены резьбой *избы Поволжья* и других регионов средней полосы России.

Особенно нарядны **фронтоны** и **наличники окон**. Поверхность фронтона словно разрослась причудливыми травами, цветущими кустами. На **лобовой доске**, которая идёт по верху бревенчатого сруба, стелются ветви растений, обитают фантастические существа: полулюди-полурыбы, волшебные птицы, добродушные львы.

Такую резьбу называли глухой, долблёной, а ещё корабельной. Рубили и украшали избы Поволжья те же плотники и резчики, которые в зимнее время делали корабли и украшали их резьбой. Повсюду разнеслась слава о незаурядном мастерстве поволжских резчиков!

Посмотри, как пластична волнообразная линия, очерчивающая изображение сказочных существ, завитков растений на лобовой доске.



Лобовые доски крестьянских *изб*. Резьба и роспись по дереву. Нижегородская губерния, XIX в.



Фронтон крестьянской *избы* со светёлочным окном. Фрагмент. Поволжье. Нижегородская губерния, XIX в.  
*Изда.* Владимирская губерния, XIX в.  
Декоративное убранство *избы*





Дом смотрел на мир окнами-оча́ми. Через передние окна в избу входили свет солнца, новости деревенской жизни. Окно связывало мир домашней жизни с внешним миром, и потому так торжественно-наряден был декор окон. **Наличники** с пышным навершием выглядели как драгоценная оправа.

Обрати внимание на *конструкцию наличников*, на *причудливый растительный орнамент*, на *единство конструкции и орнамента*.

Резные узорчатые доски наличников люди оберегали, их переносили со старых разрушившихся домов на новые, а создавая новые детали украшений, следовали традиционным образам и формам. Так сохранялись народные традиции.



Наличники, украшенные резьбой



Навершие наличника. Рисунок



Вот наличник-теремок. Такими наличниками украшались окна горницы (главная, самая светлая, чистая комната в избе). Что напоминает трёхчастная конструкция наличника? Рассмотрите уже знакомые образы, которые можно увидеть в его декоре. Что они символизируют?

Рассмотрите изображения животных и птиц, которыми украшена верхняя часть наличника. Образы животных порой едва угадываются: настолько обобщённо, декоративно они решены. Иногда они словно перерастают в растительный узор.



Наличник-теремок



Фрагмент декора



Наличник окна.  
Рисунок



Лев. Фрагмент наличника окна

Рассмотрите нижнюю часть наличника. Он населён фантастическими существами: здесь русалка-берегиня — символ водной стихии, устрашающие гривастые львы-собаки. Сказочно-дикий образы олицетворяли нижний, подземный мир, который представлялся человеку таинственным и загадочным. Какой смысл, по-твоему, могут выражать витые декоративные колонки?



Лев.  
Фрагмент лобовой доски избы



Образы животных в деревянной резьбе



Варианты изображения птицы и хвоя в резьбе наличников. Рисунок

В узорном убранстве изб можно увидеть символические образы солнца, птиц, растений, животных, фантастических существ, которые олицетворяли небесную сферу, землю и водную стихию.

Всё, чего касалась рука талантливого народного мастера, приобретало праздничную нарядность. Можно себе представить, как преображался крестьянский дом в солнечный день. Свет создавал волшебную игру светотени, оживлял поверхность тенями, превращая рукотворную красоту в настоящую драгоценность.



избах и хозяйственную часть делали двухэтажной — этот второй большущий этаж называется поветью, и на них с улиц идут специальные бревенчатые настилы — взвозы или въезды, по которым лошади поднимаются прямо с санями и телегами. Их там, внутри, на втором этаже и разгружают и распрягают. И сани и телеги там же хранят. Под ними и сено. А коровы и другой скот содержится внизу, и сено им сбрасывается через специальные люки.

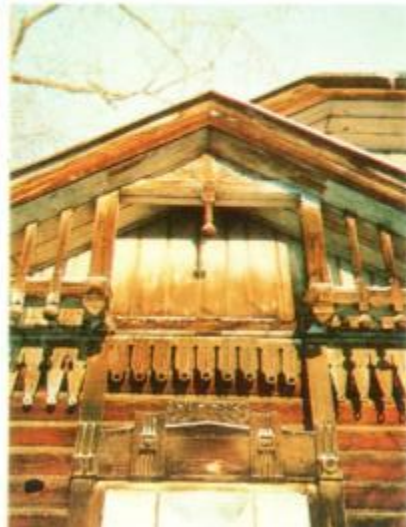
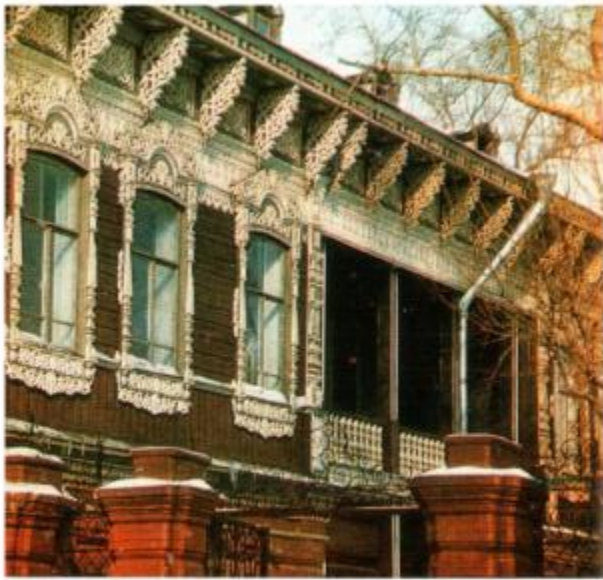
В некоторых таких северных избах спокойно поместилось бы по шесть-восемь современных

двух и трехкомнатных квартир.

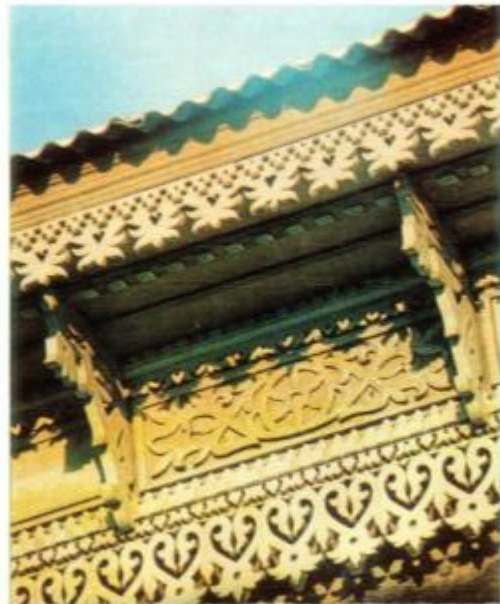
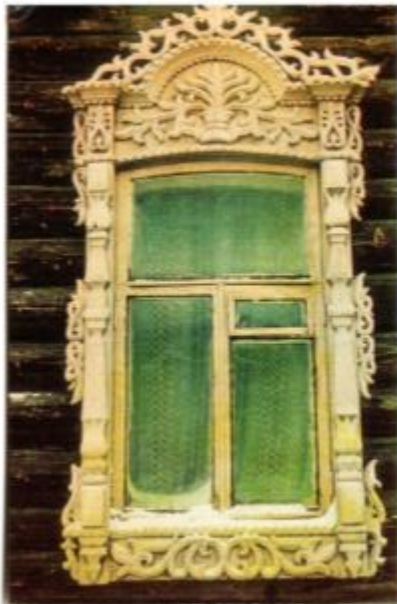
В жизни много радостей. Голубое небо над головой — радость. Пахучая лесная земляника — радость. Первая лыжня по свежему скрипучему искристому снегу.

А значит, и то, что человек делает своими руками, тоже должно всех радовать. И дома, конечно, в первую очередь. Русские люди, русские крестьяне понимали жизнь только так, и потому не украшенных изб в России почти что не было. Разве только самые бедные-разбедные, в которых жили одинокие немощные старики да больные.













СПАСИБО  
ЗА ВНИМАНИЕ!!!