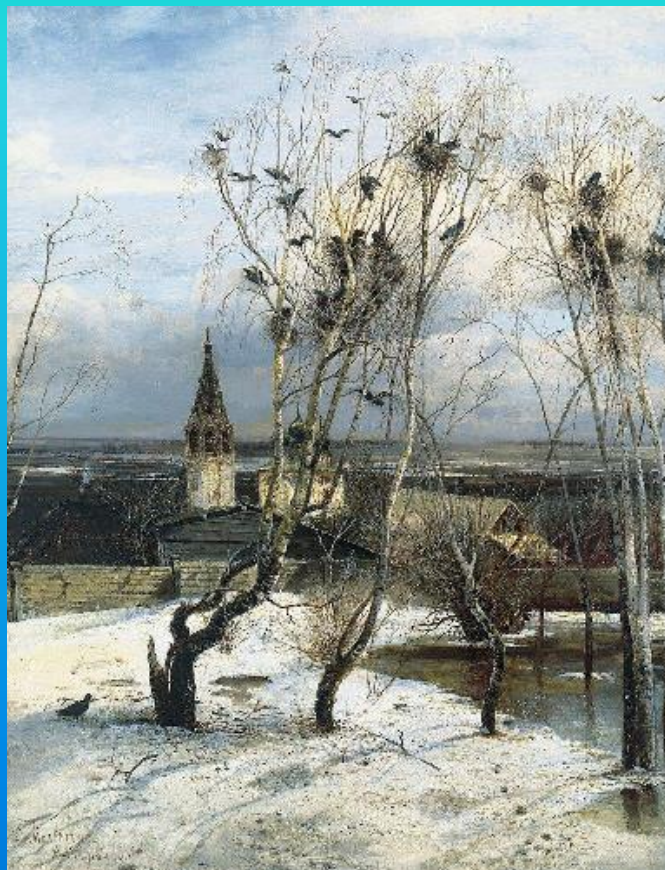


Жанры ЖИВОПИСИ

ПЕЙЗАЖ



Пейзаж - это картины маслом на холсте, в которых изображаются виды какой-либо местности, в основе пейзажа демонстрируется окружающая среда - природа

ПЕЙЗАЖ

Если видишь: на картине
нарисована река
Или ель и белый иней
или сад и облака,
Или снежная равнина,
или поле и шалаш –
Обязательно картина
называется **ПЕЙЗАЖ**

И. Левитан «Золотая осень»



На картине «Золотая осень» мы видим березовую рощу в медно-золотом осеннем убранстве. В глубине луга теряется река, на левом берегу которой стоят стройные бело-желтые березки и две осинки с уже почти опавшими листьями. Вдали видны красноватые ветки кустарника. Земля укрыта желтеющей увядшей травой. А на правом берегу реки — ряд еще зеленых ив, которые будто сопротивляются осеннему увяданию. Речная гладь кажется неподвижной и холодной. На поверхности воды отражается светлое небо с белыми облаками. Осенний день, изображенный художником, полон света. В картине преобладают жизнерадостные светлые тона. Почти на линии горизонта заметны очертания далеких строений, леса, полей, засеянных озимью.

Пейзаж «Золотая осень» изображает самое лирическое из времен года. «Унылая пора! очей очарованье! Приятна мне твоя прощальная краса», — так сказал о золотой осени Александр Сергеевич Пушкин. Наверное, именно эти **период** повторял про себя Исаак Левитан, работая над своими знаменитыми пейзажами. Художник понимал осень, прежде всего как праздник красок, как прощание с летом. Пейзаж **тот самый** не навеивает грустных мыслей о предстоящей долгой зиме. Ведь в природе все одинаково прекрасно, и каждое из времен года имеет свою неповторимую прелесть.

К.Ф.Юон «Русская зима»



К.Ш.Юон «Русская зима» (1957 г.)

Снег, снег и снег, царство снега. Сугробы покрыли пригорок, деревенскую улицу, дорогу. Снег одел деревья, крыши домов, слился с небом, все стало белым, сказочно красивым. Зима торжествует, властвует.

Белый снег делает картину исключительно живописной. Художник стремился по-пушкински передать волшебный образ русской зимы. Волнистые ковры на земле и шапки снега на ветках, а небо сероватое и очень низкое. Березки, одетые мягким пушистым снегом, усиливают впечатление зимнего царства. Они стоят в снегу, словно яблони в цвету, и рядом «ель сквозь иней зеленеет». Впереди, у самого края картины, написаны две маленькие елочки-сестрички.

Тонкие и трепетно-нежные, они стоят под снегом и терпеливо ждут конца зимы. Левее их растет третья елочка, одетая еще более нарядно, как для новогоднего праздника.

Серый день. Сумерки. Тишиной, спокойствием и чистотой веет от пейзажа. Природа спит.

Но жизнь людей идет своим чередом, группа ребятшек шагает откуда-то с неизменной спутницей Жучкой. Дорогу замело, и им приходится идти, утопая по колено в снегу. Ребята оживленно беседуют, размахивая руками. Мягко очерченная по краям канава у дороги огибает пригорок, на котором стоят три избышки, тоже полузанесенные снегом. Из избышек высыпали гурьбой ребята. Работы у них непочатый край. Хочется делать снежные комки и лепить бабу, не менее интересно покататься на санках и проложить тропу по глубокому снегу, им не страшен мороз.

У одного из домиков стоят лошади, запряженные в сани, у другого виден колхозник, едущий верхом на лошади. Кругом кипит жизнь, снег и мороз не могут сковать ее.

Сероватые и голубые тона, преобладающие в картине, ее светлый колорит хорошо передают характер русской зимы. Все очень правдоподобно, нет ничего надуманного, фальшивого. В поэтическом изображении зимы на картине чувствуется горячая любовь художника к родной природе. В ней, «как в зеркале, отражен дорогой облик любимой матери-родины» (К. Ф. Юон).

И. Грабарь «Февральская лазурь»



Свою "Февральскую лазурь" И. Грабарь писал зимой-весной 1904 года, когда гостил у друзей в Подмоскowie. Во время одной из своих обычных утренних прогулок он был поражен праздником пробуждающейся весны, и впоследствии, будучи уже маститым художником, очень живо рассказывал историю создания этого пол отца. "Я стоял около дивного экземпляра березы, редкостного по ритмическому строению ветвей. Заглядевшись на нее, я уронил палку и нагнулся, чтобы ее поднять. Когда я взглянул на верхушку березы снизу, с поверхности снега, я обомлел от открывшегося передо мной зрелища фантастической красоты: какие-то перезвоны и перекликанья всех цветов радуги, объединенные голубой эмалью неба. Природа как будто праздновала какой-то небывалый праздник лазоревго неба, жемчужных берез, коралловых веток и сапфировых теней на сиреновом снегу". Неудивительно, что художнику страстно захотелось передать "хоть десятую долю этой красоты".

К.Ф.Юон «Конец зимы. Полдень»



Широко раскинулась большая поляна, покрытая снегом. Дальний край ее постепенно спускается вниз, к невидимому оврагу. На переднем плане деревенский домик с мезонином, характерным для построек Подмосковья. От домика через всю картину тянется ветхий, местами разобранный забор. Тут же сложены дрова, приготовленные запасливым хозяином. По-весеннему греет солнце. На подтаявший снег вышли из своего зимнего убежища куры, они что-то ищут, клюют, радуются теплу и приближающейся весне. На дальнем конце поляны видна еще одна избушка, наполовину закрытая от зрителя высокой стройной елочкой. А дальше все выше и выше поднимаются заснеженные, поросшие лесом холмы. Весь пейзаж наполнен искрящимся солнцем. Светятся стройные березки перед домом, длинные, по-весеннему голубые тени от них стелются по мягкому, пористому, сероватому снегу. Блестит на солнце светло-желтая древесина у забора, искрится снег на дальнем холме, теплым солнечным колоритом выделяется хвоя елок в центре картины. Кое-где видны проталины, подтаял снег на крыше домика, березки почти совсем освободились от своего зимнего наряда. Природа пробуждается — звенит, журчит, ликует, радуясь приближению весны. Серовато-синие тона дальнего плана создают ощущение особой звенящей прозрачности напоенного, влагой и солнцем воздуха.

Стараясь не упустить последнего снега, у елок собрались лыжники. В ясный солнечный день, пронизанный светом, приятно покататься на лыжах.

И.Левитан «Март»



«Март» – самое мажорное произведение Левитана. В пейзаже нашли отражение своеобразные черты русского импрессионизма. Природа преобразуется яркими красками, все цвета насыщены светом. Звонко и радостно звучат в контрасте желтые и голубые оттенки. Еще повсюду лежит снег, но весенним ликованием наполнена каждая деталь пейзажа. Разогретая солнцем стена дома будто излучает желтый свет, вспыхивающий повсюду золотыми рефlekсами, согревающими холодные краски. Передний план картины наполнен движением: рельефные мазки передают и игру солнечных лучей, и рыхлость тающего снега. В природе словно происходит «смена декораций». Стволы тянущихся к солнцу деревьев располагаются симметрично, подобно кулисам. На дальний план, оттеснены пожухшие за зиму краски соснового бора. Взгляд растворяется во множестве впечатлений, но пригревшаяся на солнце сомлевшая лошадка останавливает внимание зрителя. Импрессионистическая подвижность пейзажа выражает разнообразие ритмов пробуждающейся природы

И.Левитан «Весна. Большая вода»



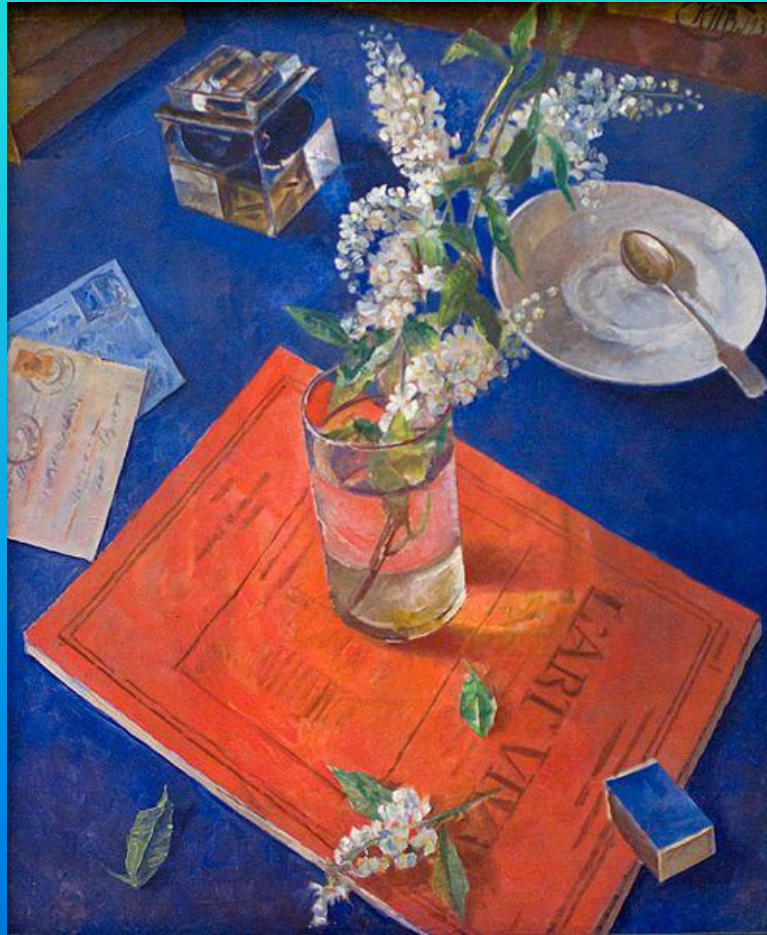
Речная протока, начинающаяся на переднем плане, уходит вдаль и сливается с широкой рекой, все затопляющей на своем пути. Небо, лес и вода заполнили всю картину. На переднем плане в чистой, прозрачной воде, как в зеркале, видны четкие, слегка колеблющиеся отражения деревьев. Вода тихая, спокойная. Она почти застыла. Лишь легкое прикосновение ветерка заставляет чуть покачиваться отражения березок. День солнечный, ясный. По песчаному берегу легли четкие тени от стволов березок. Золотистые лучи солнца придают березкам особую прелесть. Трогательно, доверчиво, стоят они в ожидании чего-то большого и радостного, что несет им пробуждающаяся после долгого зимнего сна природа. Левый берег плавным изгибом уводит взгляд зрителя в глубь пейзажа, связывает передний план с рекой. Красивый изгиб берега созвучен с изогнутыми линиями стволов березок. Он как бы переключается с ними. Тонким лиризмом веет от всего пейзажа. На переднем плане у берега стоит маленькая лодка-челнок. Она, как скорлупка, тонка и легка. Думается, на ней только дед Мазай сумеет ездить да спасать зайцев в половодье, неопытный ездок обязательно зачерпнет бортом воды. Лодка привлекает к себе внимание зрителя. Она словно хочет сказать, что сделана руками человека, что здесь недавно был ее хозяин и скоро придет на это же место. Резко выделяются на общем фоне березового леса два дерева: елочка и старая осина. Обнаженный светло-коричневый ствол осины одиноко вытянулся вверх, как бы взывая к небу своими сухими, похожими на корявые старческие пальцы, сучьями. Рядом с ней особенно молодыми и жизнерадостными выглядят остальные деревья. Елочка своим ярким зеленым одеянием вносит радостный тон в колорит картины. Земля пробуждается от зимней спячки. Разлившаяся вокруг «большая» вода говорит о начинающейся работе природы. Ясное, голубое весеннее небо на картине очень красиво, смотришь и ощущаешь всю его бездонную глубину. Легкие светлые облака тихо плывут по небу, придавая пейзажу еще больше прелести, воздушности и поэтичности.

И.И.Шишкин «Рожь»



Ширь безбрежная. От края до края золотятся хлеба. Сосны - великаны как бы застыли на страже, охраняя покой этой доброй хлебородной земли. С детства знакомая картина родной природы. Полотно Ивана Шишкина "Рожь" одно из классических произведений русской реалистической пейзажной живописи. Спелая рожь, наполняющая картину золотым отливом, с шумящими, колышущимися от ветра колосьями, бесконечным морем разлилась вокруг. Будто бы из-под ног зрителя убегает вперед, извиваясь и прячась за стеной ржи, полевая тропа. Мотив дороги, как бы символизирующий у художников обличительного направления трудный и скорбный путь народа, приобретает у Шишкина совершенно иное, радостное звучание. Это светлая, "гостеприимная" дорога, зовущая и манящая вдаль. На обороте подготовительного рисунка Иван Иванович написал: «Раздолье, простор, угодье, рожь, благодать, русское богатство».

НАТЮРМОРТ



Натюрмóрт (*nature morte* — «мёртвая природа») — изображение неодушевлённых предметов в изобразительном искусстве.

НАТЮРМОРТ

Если видишь на картине
чашку кофе на столе
Или морс в большом графине,
или розу в хрустале,
Или бронзовую вазу,
или грушу, или торт,
Или все предметы сразу, знай,
что это – **НАТЮРМОРТ**

И.Хруцкий «Цветы и плоды»



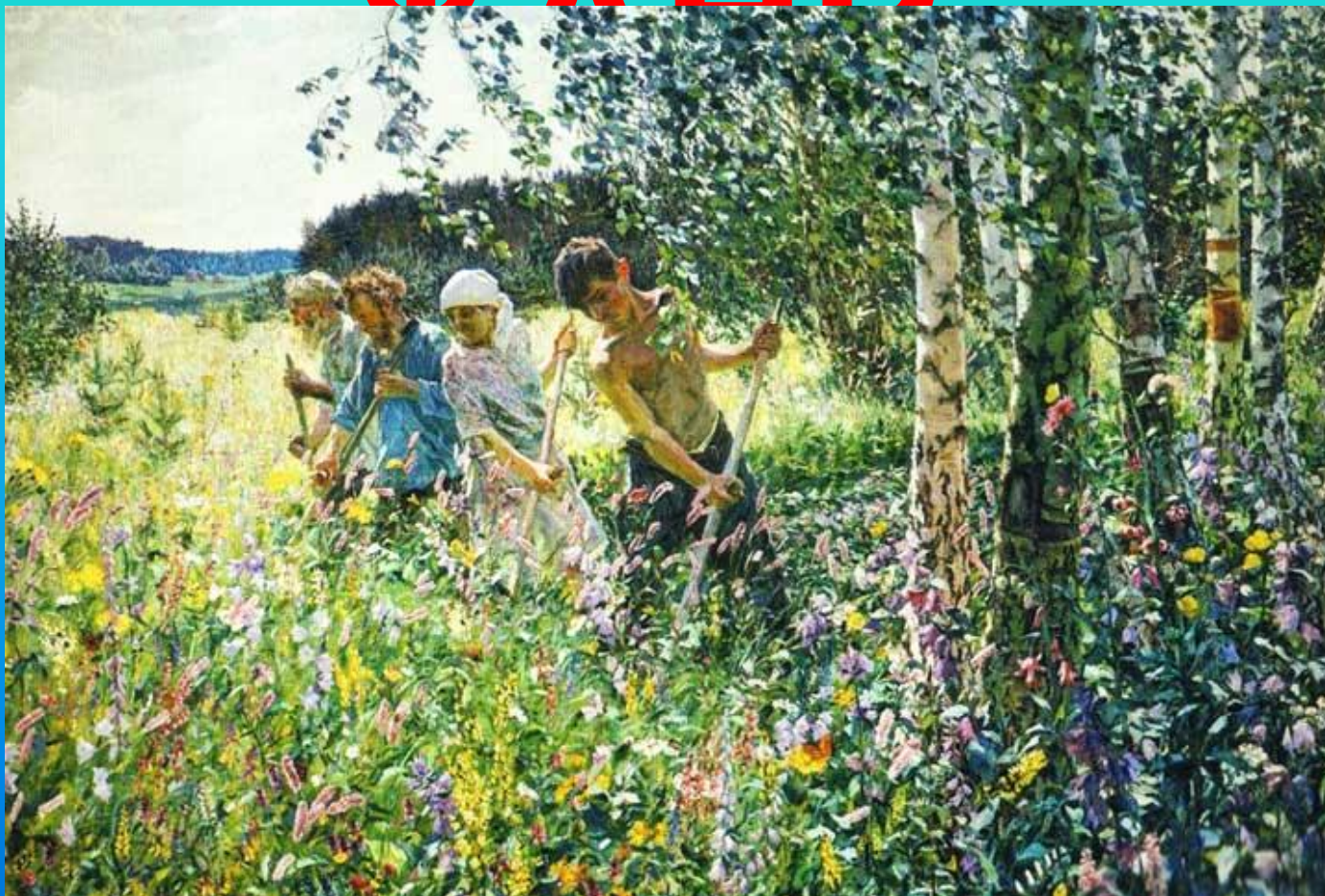
В центре картины изображён роскошный букет цветов в вазе. Внимание привлекают два больших алых брата-пиона, свесивших тяжёлые головки книзу. Великолепны бархатные ирисы, выделяющиеся своей необычной формой, сиреневой окраской. Внизу пристроилась застенчивая раскрасавица-роза. Рядышком с нею расположилась парочка жёлтых, как два солнышка, нарциссов. Они словно излучают свет и придают радостное, летнее настроение букету. А вот раскрытые крылышки тюльпанов, они утончённы, хрупки. Жизнь этих представителей флоры так недолговечна, что они, будто чего-то опасаясь, трусливо спрятались за другими цветами. В бронзово-медной вазе с незатейливым орнаментом и рельефным рисунком, изображающим собак на лоне природы, красиво смотрятся и полевые цветы. Они обрамляют букет, придают ему неповторимое обаяние, наполняют жизнью. Естественно смотрятся сине-голубые колокольчики рядышком с колосьями пшеницы. Рядышком с вазой стоит наполовину наполненный водой стакан, а в нём золотистая долька лимона. Фрукты, находящиеся возле этого стакана, кажутся более сочными. Справа на полотне плетёное лукошко, а в нём поверх листьев аккуратно разложены спелые персики. Они так и просятся в рот. За лукошком - целая корзинка ягод белой, красной и чёрной смородины. Слева устроилась большая коричневатая тыква. На ней янтарные грозди винограда. Рядышком с тыквой - три сахарные груши, по одной из них ползёт муха, её внимание привлёк сочный фрукт. Неужели этот натюрморт может оставить кого-нибудь равнодушным!

И.Машков «Снедь московская. Хлебы»



Жизнь в этой картине более чем активная: связки баранок вот-вот упадут с полки, крендель «делает колесо», из-за занавески стыдливо выглядывает лепешка, аппетитная обойма булочек борется за место с расстегаем. Это изобилие... снеди, а ведь по-другому и не скажешь, разламывается, откусывается, растаивает, рассыпается, проминается, или режется. Это вкусно! Искусствовед и филолог С.Н. Дурылин в своей книге «В родном углу» описывает быт старой Москвы, и в том числе говорит о столичном хлебосольстве: «Из ржаной муки выпекали пеклеванный (из мелко смолотой и просеянной просяной и ржаной муки), бородинский, стародубский и рижский. Из пшеничной муки сорта были неисчислимы: «французские булки», простые с поджаристым загибом, обсыпанные мукою; маленькие копеечные французские хлебцы, именовавшиеся попросту «жуликами»; витушки из перевитых жгутов крутого теста; саечки, обсыпанные маком или крупной солью; сайки простые, выпекавшиеся на соломе, с золотыми соломинками, приставшими в исподу; калачи крупные и калачи мелкие и т.д.»

БЫТОВОЙ ЖАНР



Бытовой жанр — жанр изобразительного искусства, определяемый кругом тем и сюжетов из повседневной жизни человека.

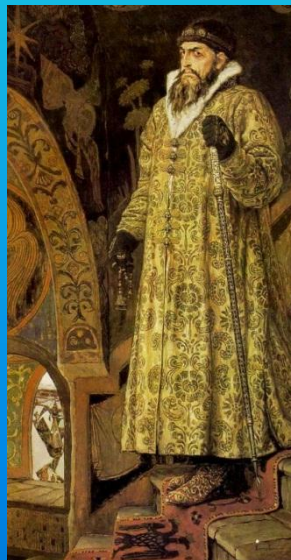
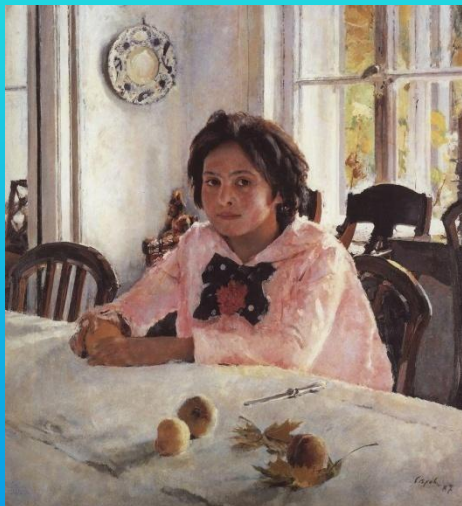
БЫТОВОЙ ЖАНР

Если видишь на картине
повседневный труд людской
За прилавком в магазине
или в швейной мастерской
На заводе или в поле,
или на уроке в школе, -
Это, навсегда усвой, -
жанр картины **БЫТОВОЙ**

А. Пластов «Жатва»



ПОРТРЕТ



Портрёт- изображение какого-либо человека либо группы людей, существующих или существовавших в реальной действительности

ПОРТРЕТ

Если видишь, что с картины
смотрит кто-нибудь на вас
Или принц в плаще старинном,
или вроде верхолаз,
Летчик или балерина,
или Колька, твой сосед –
Обязательно картина
называется ***ПОРТРЕТ***

ИСТОРИЧЕСКИЙ ЖАНР



Исторический жанр, один из основных жанров изобразительного искусства, посвященный историческим событиям и деятелям, социально значимым явлениям в истории общества.

ИСТОРИЧЕСКИЙ ЖАНР

Если на картине танки
в бой лавиною пошли
Или быстрые тачанки,
или в море корабли,
Иль, штыков мерцая сталью,
в бой пехота поднята –
Называется **БАТАЛЬНЫМ**
жанр картин таких всегда.

И.И.Пчелко «М.И.Кутузов под Бородином»

