



Золотая хохлома



**Разработано:
Ефимовой Галиной Николаевной,
учителем начальных классов
МБОУ «Большебикшихская СОШ»
Канашского района ЧР**

***Листья реют, не редая
От дыхания зимы:
Входим в царство Берендея –
В мир волшебной Хохломы.***



Посуда расписная, да еще с золотом для крестьянина была недоступна, ведь при ежедневном использовании, даже окрашенная, она долго служить не могла. Вот и встала перед мастерами задача сделать посуду такой, чтобы она была не хуже боярской – золотой, но чтобы пользоваться ей могли и крестьяне. Народная смекалка и изобретательность эту задачу решили.

Так появилась посуда с хохломской росписью.



**Посмотри, какой декор!
Здесь посуда знатная
Складная да ладная
Она повсюду славится,
Она и вам понравится!**

Отличительная особенность хохломской посуды в том, что все изделия вытачивались из дерева - липы или осины. Но прежде чем нанести рисунок, посуду покрывают серебристым по цвету оловянным порошком, пишут по нему красками, потом покрывают все слоем специально сваренной олифы и ставят в протопленную вычищенную печь калить. И еще несколько раз покрывали и калили, что серебристое казалось уже золотым и светилось.





Так, по раскопкам Древнего Новгорода видно, что уже в XI-XII веках те же миски блюда служили нашим предкам обыденной посудой. Наибольшим спросом пользовались ложки, т.к. они индивидуальны и быстро изнашивались.





Существует три основных вида хохломского орнамента:

а) верховое "травное" письмо;

б) роспись «под фон»;

в) «кудрина».

Для "травного" орнамента характерно сочетание рисунка, выполненного красным и черным цветом с золотой поверхностью фона. Его мотивы исполняются легкими удлинёнными мазками, напоминающими стебли трав. У каждой травинки есть свое название.



Разновидностью "травного" письма является роспись "под листок". Здесь уже вводится зеленый и желтый цвета, при рисовании листочков, и красный традиционный при рисовании ягод (малины, рябины и т.д.)





Все элементы орнамента располагаются на основном "завитке" (или стебле, веточке). Плавной линией начинаем вести "усик" слева направо, закругляем, второй "усик" ведем так же неотрывно, и кончик снова закругляем, и т.д.

В орнаменте ритмично чередуются "травинки", "завитки" и "кустики".

"Травинки" разной формы располагаются на "завитке"-стебле так же ритмично. На последнем этапе прописываются "осочки" и "капельки". Посмотрите, как элементы "усик" и "завиток" придают мягкость и пышность травному орнаменту.



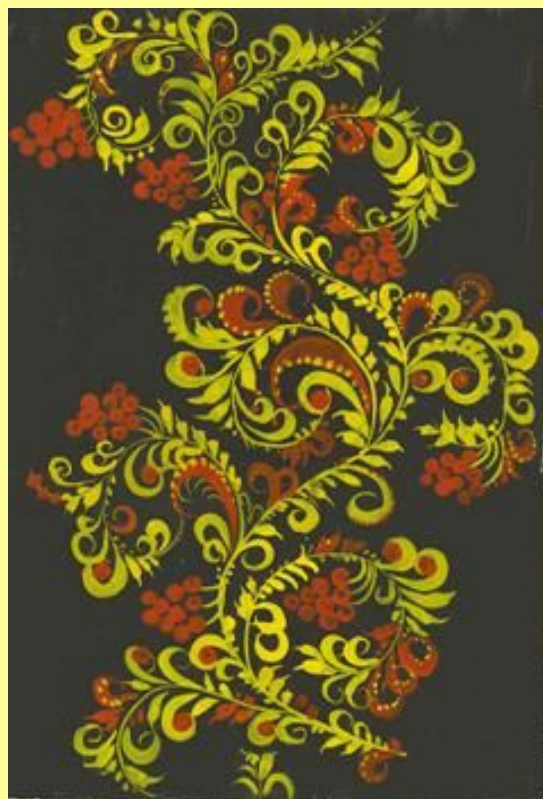
Росписи "под фон" свойственно сочетание золотистых силуэтов орнамента с окрашенной поверхностью фона. При ее исполнении сначала наносят контурные очертания рисунка, а затем окрашивается окружающий фон. Заканчивая роспись, мастер разживляет штрихами силуэтные формы листьев, цветов, плодов, в конце выполняет вокруг стеблей легкие "травные прописки".



Рисунок "кудрина" является разновидностью росписи "под фон". Для него также характерны золотые силуэты, окруженные цветным фоном, в основном красным или черным. Этот орнамент отличается своеобразным узором, в котором рисунок листьев, цветов, плодов отличается и составлен из округлых кудреватых завитков.



Промысел берет свое начало в XVII веке. И знания, умения, опыт передавались из поколения в поколение. И, пожалуй, самым известным и прославленным потомственным мастером является Степан Павлович Веселов – мастер "травного" орнамента.





Внимательно смотрите и слушайте, какие напутствия давал мастер Степану Веселову, когда тот только начинал постигать секреты Хохломы:

"Только ты, Степанка, пиши травку пузастенькую, нажим в середине делай! Худая осочка не баско смотрится" и т.д. Сам Веселов говорил: "Учись у стариков, да у природы, а пишите свои узоры, что близки сердцу. Это и будет настоящее творчество!"

