



Интеллектуальная игра «Своя игра»

Химия, Биология 9 кл.
Составитель: Яковенко Е.П.
Учитель химии и биологии
Март 2013 год



Лекарства и яды	<u>10</u>	<u>20</u>	<u>30</u>	<u>40</u>	<u>50</u>
Осторожно, болезнь	<u>10</u>	<u>20</u>	<u>30</u>	<u>40</u>	<u>50</u>
Химия веществ	<u>10</u>	<u>20</u>	<u>30</u>	<u>40</u>	<u>50</u>
Вспомним себя молодыми	<u>10</u>	<u>20</u>	<u>30</u>	<u>40</u>	<u>50</u>
Химики-биологи <u>Финал</u>	<u>10</u>	<u>20</u>	<u>30</u>	<u>40</u>	<u>50</u>

Алкалоид, относящийся к психостимуляторам, может улучшать настроение людей, повышает работоспособность, снижает чувство усталости. Но в больших дозах оказывает угнетающее действие на нервную систему, может привести к тахикардии и аритмии, а также вызывает привыкание. Содержится это вещество в часто потребляемых человеком, тонизирующих напитках.



Кофеин



Подумайте и скажите, какое вещество, потребляемое человеком может вызвать хронический гастрит, жировую дистрофию сердца и печени, нарушение интеллекта и памяти, вызывает психозы. При наличии этого вещества в крови 5-8г/л наступает смерть.



Этиловый спирт.

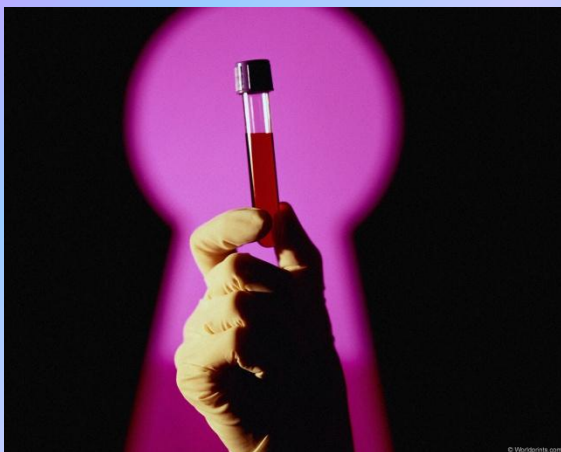


Болеутоляющее средство реже, чем другие вызывает побочное действие на организм, однако длительное его использование может привести к серьезным заболеваниям желудка (язвы и кровотечения). Принимать его нужно после еды, запивая большим количеством молока. Большие дозы могут вызвать аллергическую реакцию и нарушения слуха (звон в ушах). Врачи в последнее время не рекомендуют.

Аспирин



Быстро действующий и сильный яд. Небольшое его количество содержится в семенах миндаля, персика, абрикоса и вишни. Отравление со смертельным исходом наступает после употребления 100 очищенных ядер абрикосов. При отравлении наблюдается потеря сознания, паралич дыхания и смерть. С сахаром образует нетоксичное соединение, поэтому в 1716 году в доме Юсупова и произошла неудачная попытка отравить Распутина, при помощи этого яда, который был добавлен в сладости. Формула этого яда KCN.



Цианистый калий



Назовите группу веществ, которые угнетающе влияют на передачу возбуждения в головном мозге. По механизму влияния их относят к наркотическим веществам. Небольшие дозы действуют успокаивающе, большие – вызывают наркотическое действие. Бывают препараты длительного действия, средней продолжительности и короткого действия.



Снотворные средства



Как называют еще со времен Гиппократа болезнь, относящуюся к дерматозам, изображенную на фотографии?



Лишай



Основные клинические проявления.

- Умственная отсталость (100%)
- Характерное круглое лицо с монголоидным разрезом глаз;
- Плоская переносица;
- Маленькие ушные раковины;
- Высунутый язык.
- Пороки развития внутренних органов: порок сердца, артезия (заращение) двенадцатиперстной кишки, наличие 4-х пальцевой поперечной бороздкой (обезьянья складка)

Нормальная ладонь



Обезьянья складка



- В России первый случай заболевания отмечен в 1986 году. Именно эта дата и стала исходной для эпидемии. Больше всего инфицированных в мире попадает на Африку, где впервые и был зарегистрирован случай смерти от инфекции. В любой африканской республике насчитываются тысячи зараженных людей. Больше же их количество приходится на ЮАР. Однако страны Африки по числу инфицированных людей уже начинают догонять европейские и азиатские регионы. В девяностые годы, эпизодов заражения стало в разы больше, увеличение наркомании сыграло свою роль. Так, ежегодно умирают миллионы, организм которых больше не в состоянии сопротивляться болезни. Так в 2006 году три миллиона в человеческом эквиваленте уничтожил вирус.

ВИЧ-инфекция, стадия СПИД



Высказывания «бывалых»

- Я сам уже больше трех лет потребляю, правда был перерыв на три месяца потому что мне организм капельницами очистили, но потом я снова сдуру начал. Сейчас вот неделю, так сказать, "в завязке", но на лице все таки видны последствия- деформирована нижняя губа и огромное количество прыщей. Впрочем, есть и не внешние признаки-гастрит, киста в селезенке, боли в животе и горле... »
- Кирилл

О каком потребляемом веществе рассказал Кирилл?



насвай



Редкое наследственное
заболевание, характеризуется
низким содержанием пигмента
меланина



альбинизм



Природный камень, чаще округлой формы, химическая формула данного вещества CaCO_3 , по цвету может быть желтый, белый, красный, голубой и даже черный. Самый крупный экземпляр массой 6.4 кг и его формирование в природе происходило на протяжении 450 лет.

«жемчужина Аллаха»



**В странах Древнего Востока, как отмечают историки, существовала своеобразная казнь: Приговоренных к смерти кормили только вареным мясом, и они умирали от самоотравления на 28-30-й день, то есть гораздо раньше, чем при голодании.
Почему?**

**Начинался процесс гниения мяса
в кишечнике.**



**Слог мой первый метлой выметают.
Слогом вторым информатор считает.**

**В целом скажу, дорогие друзья,
Для многих больных вместо сахара я.**



Сорбит



Название какого химического
элемента зашифровано в
ребусе из названий животных

Кислород

К=Р
Т=Д



,



,



Проведите опыт,
назовите явление
и если это
химическое
явление,
напишите
уравнение данной
химической
реакции.

- хлороводородная кислота + карбонат натрия



К какому отделу
растений
относится
представленное
растение?



Двудольные
растения

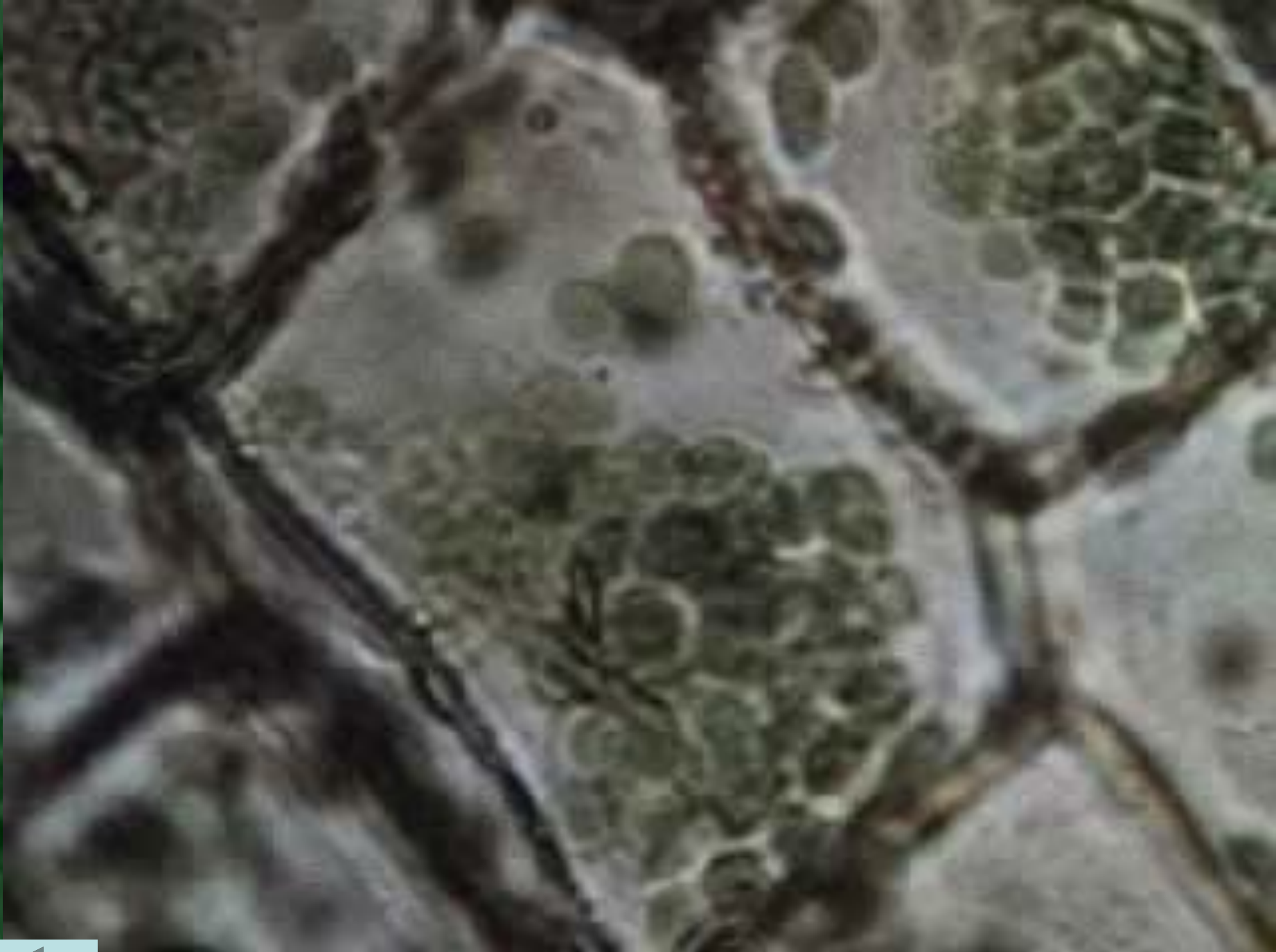




Что вы можете сказать
об оболочке
представленной
клетки (состав и
строение)?

**Целлюлоза, стенка,
мембрана, постоянная
форма.**







Генная инженерия



Растения скольких семейств были
представлены в фильме?
Перечислите семейства.

Лилейные, розоцветные,
сложноцветные.





Проведите реакцию, между
сульфатом меди и гидроксидом
калия, опишите свои
наблюдения и напишите
уравнение реакции



К какому явлению
относится
демонстрационный
опыт, поясните свой
ответ



Физическое явление, возгонка иода



Просмотрите
представленный
опыт и объясните
какое явление
произошло.

На основании чего вы
сделали такой
вывод.

- Химическое явление
- Изменение цвета
- Выделение тепла и света



В древней Индии для решения вопроса о виновности или невиновности подсудимому иногда предлагали съесть сухой рис. Если обвиняемый его съедал, считалось, что он не виновен, если нет, то виновен. На основании каких знаний применялось «испытание» рисом?

При страхе прекращалось
слюноотделение

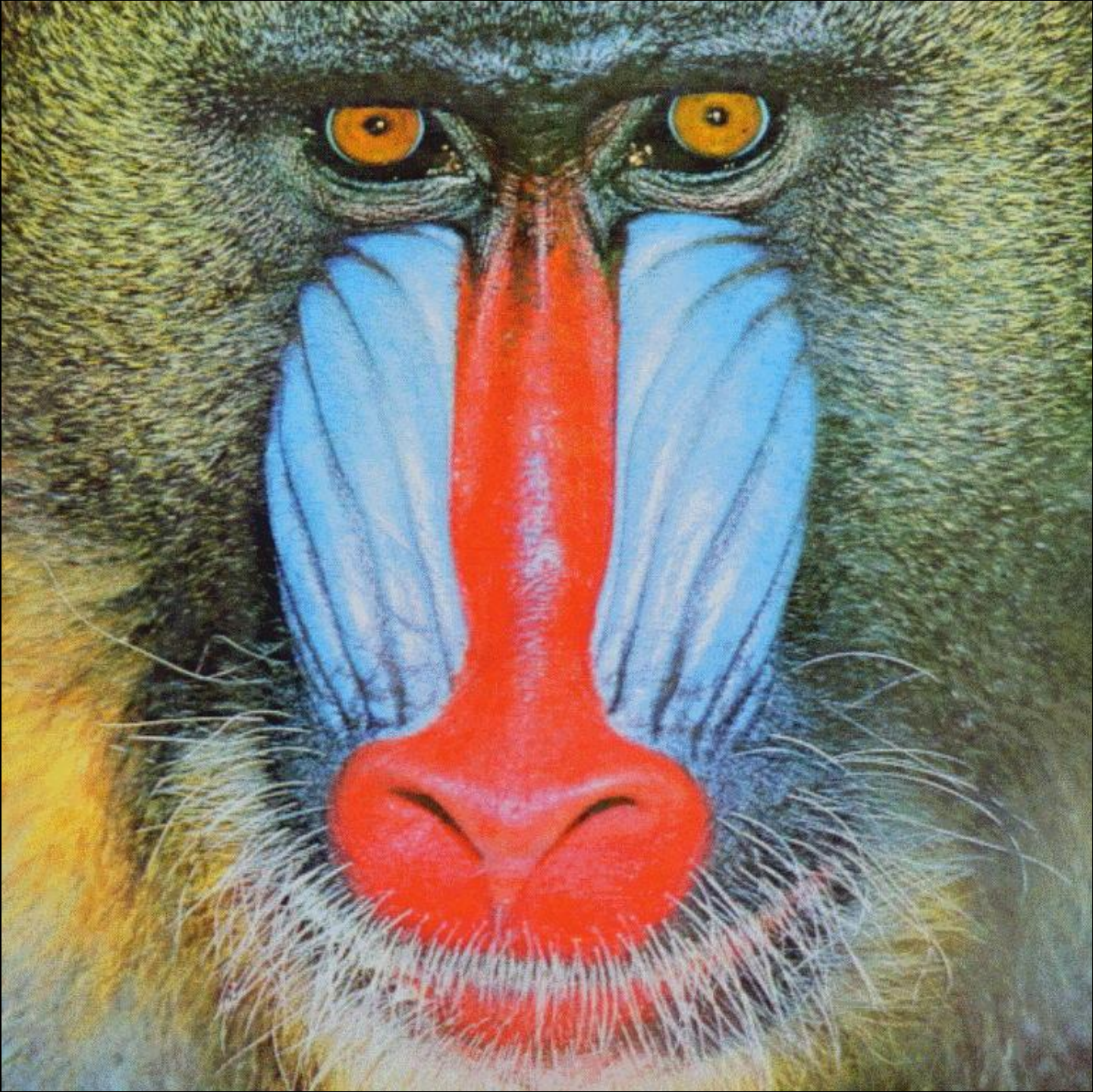


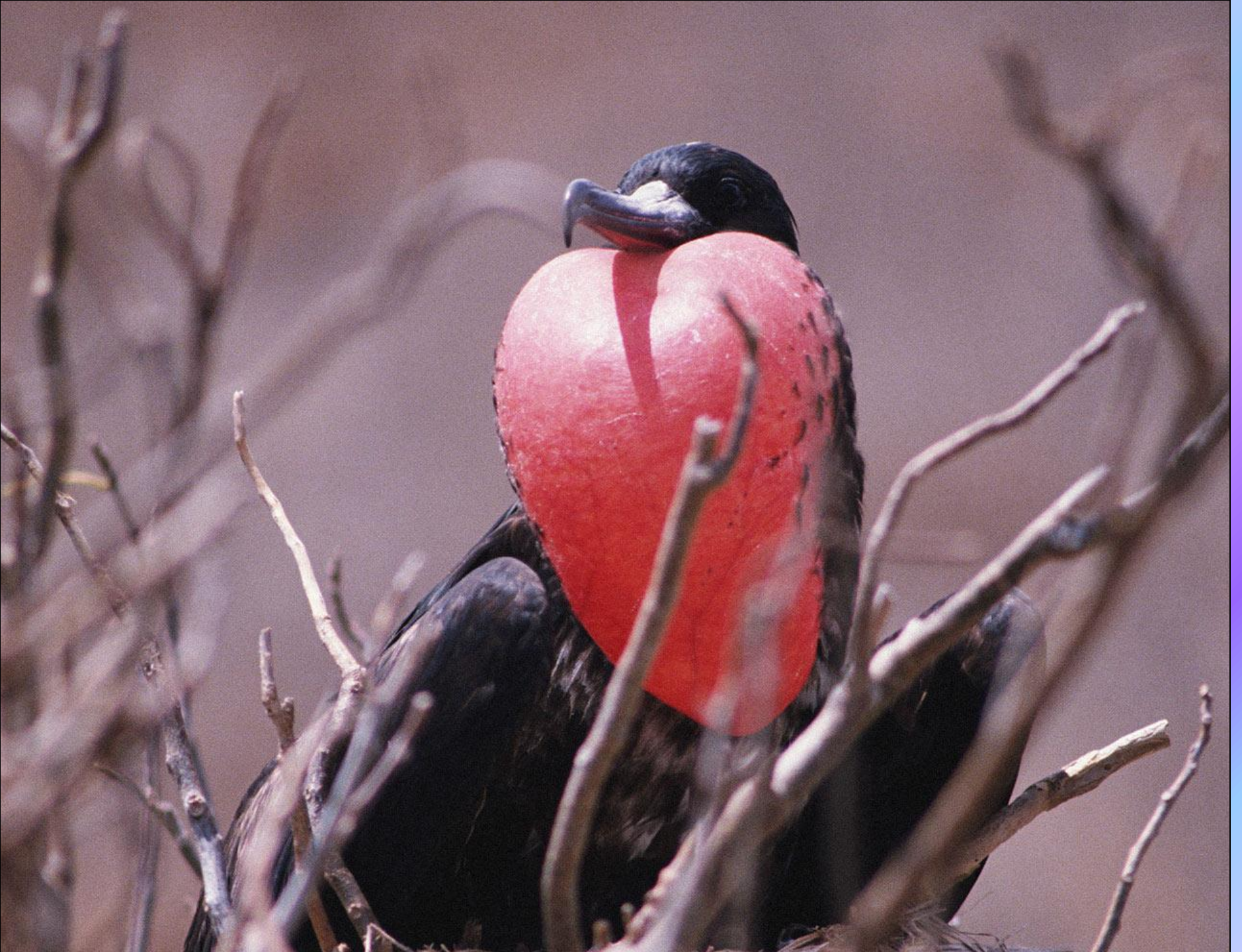
Просмотрите фото и определите,
что общего у представленных
животных?

Все животные самцы.













Просмотрите фото и определите,
что общего у представленных
животных?

Все животные самцы.



Кот в мешке



Посчитайте, сколько в таблице кислот, оксидов, солей и оснований.

CaSO_4		H_2SiO_3		N_2O_5	
	ZnCl_2		H_2S		PbO
CuO		AlPO_4		H_3PO_4	

Кислот-3 Оксидов-3 Солей-3 Оснований-0



Финал

Жизнь и смерть

Явления природы

Металлы

Роковая слабость

Перед оклеиванием стен обоями рекомендуется залепить клейкой лентой шляпки вбитых в стену гвоздей – это препятствует появлению на обоях пятен ржавчины.

Для чистки ювелирных изделий, покрытых позолотой, нельзя использовать абразивные материалы и препараты, их содержащие, т. к. это может испортить внешний вид изделия.

Если вы едите пищу с высоким содержанием серы, например куриные яйца или горчицу, то не рекомендуется пользоваться серебряной посудой – она покроется черным налетом.

Пятно от смолы, вара или парафина можно вывести, если прогладить изделие горячим утюгом, предварительно проложив с обеих сторон пятна плотную ткань или бумагу. *Задание: Дайте классификацию перечисленным явлениям.*

В одной из научно-исследовательских лабораторий при изучении образца неизвестного металла произошел взрыв. При расследовании обстоятельств произошедшего установлено, что в ходе анализов по его определению был проведен следующий опыт: при взаимодействии неизвестного металла с водой идет бурная реакция с выделением газа, а образующийся при этом раствор меняет цвет индикатора фенолфталеина. В момент проведения анализа другой ученый в этой же лаборатории проводил свои исследования, нагревая образцы, т.е. в данный момент в лаборатории был источник открытого огня. Дополнительная информация: установлено, что исследуемый металл участвует в водно-солевом обмене организма человека и входит в состав поваренной соли.

Это сложное вещество в старину называли властителем жизни и смерти. Его приносили в жертву богам, а иногда поклонялись как божеству. На пирах у киевского князя его ставили в золотой посуде лишь на стол, где сидели князь и его сподвижники. Оно служило мерилom богатства, могущества, стойкости, власти, считалось хранителем молодости и красоты. По поверьям, оно обладает способностью помогать человеку во всех его делах, спасать от бед и напастей. Начиная день, проглоти его кристаллик – жди удачи. Вошел в дом незнакомый человек – незаметно брось его щепотку в огонь: “спасет от дурного глаза”. Собираясь в дорогу, заверни его в тряпицу и повесь на грудь – принесет удачу. Оно и стадо хранило, и урожай берегло, и рыбу в реке приманивало – нигде без него не обойтись. Оно в воде рождается и в воде умирает.

