

Использование лекарственных растений в повседневной жизни.

МОУ гимназия № 7, 8 класс

Безиркянова Екатерина

Головач Элина

- Задачи исследования:
 - 1) Определить какие лекарственные растения применяются при наружных повреждениях тканей.
 - 2) Изучить основные способы извлечения активных компонентов из растительного сырья.
 - 3) Разработать способ получения мазей.

Используемое нами растительное сырье:

Для создания мази на водной основе:

листья чистотела, листья тысячелистника, корень лопуха.

Для создания мази на масляной основе:

сухие измельченные листья зверобоя, сухие измельченные листья тысячелистника, сухие измельченные листья чистотела, корень лопуха.

Чистотел



Многолетнее травянистое растение из семейства маковых. Русское название чистотел получил благодаря своим свойствам исцелять различные заболевания кожи.

Трава обладает бактерицидными свойствами.

Тысячелистник обыкновенный



Многолетнее травянистое растение семейства сложноцветных с ползучим корневищем, от которого отходят корни и подземные побеги.

В медицине используют надземную часть (траву и цветки) тысячелистника.

Лопух



Лопух или репейник, род растений семейства сложноцветных.

В научной медицине корни лопуха применяют в виде отваров. Листья и корни лопуха, сваренные в воде и растертые со сливочным маслом, рекомендуются для лечения ожогов. Листья прикладывают при кожном зуде и при головной боли.

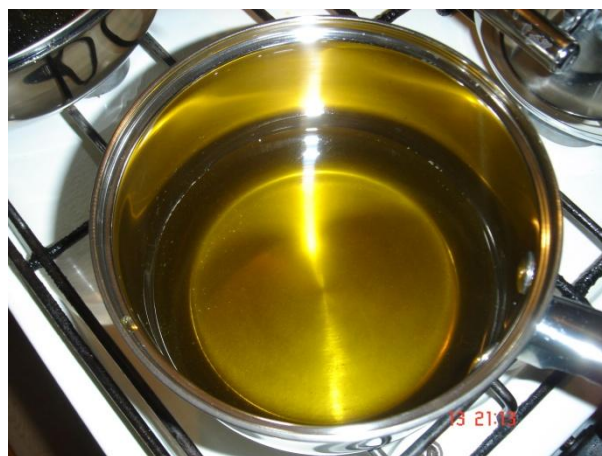
Из корней готовится репейное масло.

Зверобой



Прекрасными лечебными средствами обладает и зверобой, его неброские желтые соцветия встречаются в полях повсеместно. Считается, что он даже может стимулировать регенерацию тканей. Раны он заживляет быстро. Не стоит забывать, что зверобой слаботоксичен. Разжевать его для наложения получившейся массы на рану можно, а употреблять внутрь в больших количествах не следовало бы. Он входит во многие лечебные сборы, но в определенных количествах.

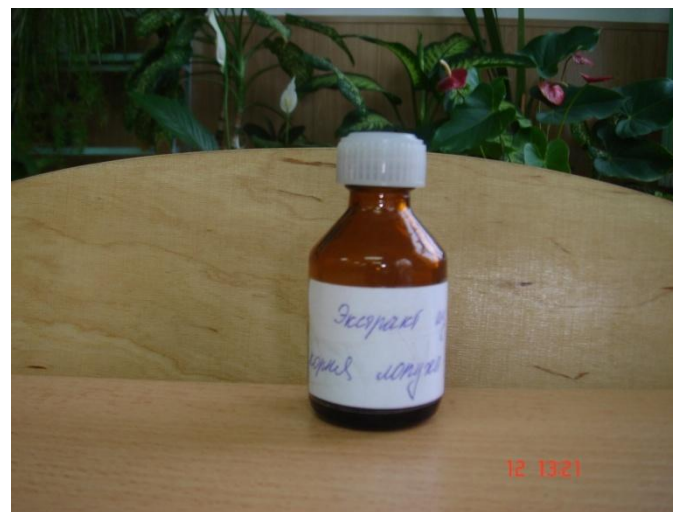
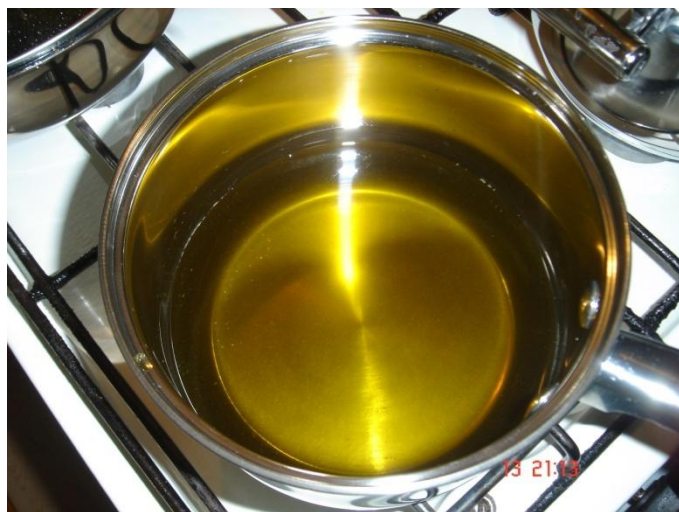
Экстракция тысячелистника



Экстракция чистотела



Экстракция лопуха



Создание мази на водной основе.



Создание мази на масляной основе.



Заключение

- Проделав всю работу, мы убедились в том, что в состав большинства медицинских препаратов входят биологически активные вещества растений . В настоящее время лекарственные растения имеют огромное значение, и их не могут полностью заменить синтетические лекарственные препараты. В лечении многих заболеваний лекарственные растения являются незаменимыми.