

Белоруссия

НАЧНЕМ



ОБЩАЯ ИНФОРМАЦИЯ



Белоруссия — государство в Восточной Европе.

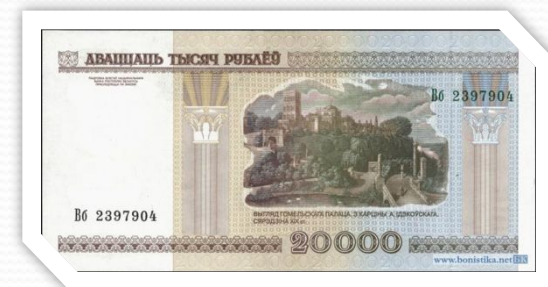
Граничит с Россией на востоке, Украиной на юге, Польшей на западе, Литвой и Латвией на северо-западе.

- **Население:** 9 467 200 человек.
- **Площадь страны:** 207,6 тыс. км². Государственные языки — белорусский и русский.
- **Столица:** Минск.

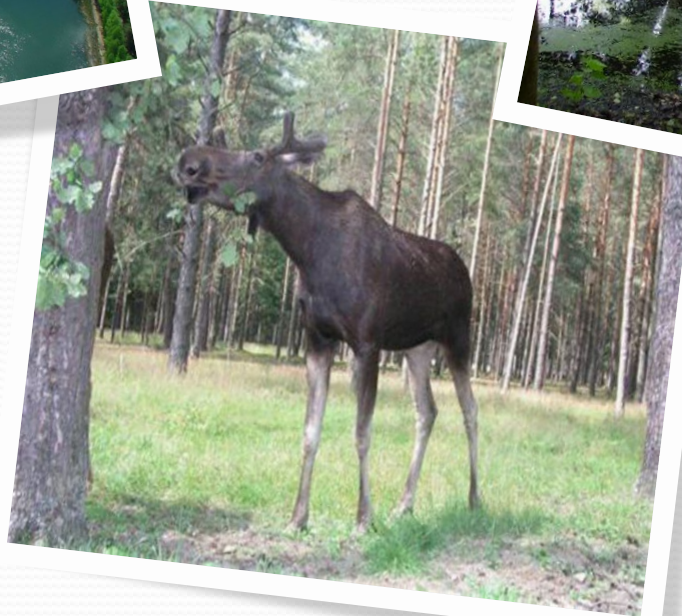
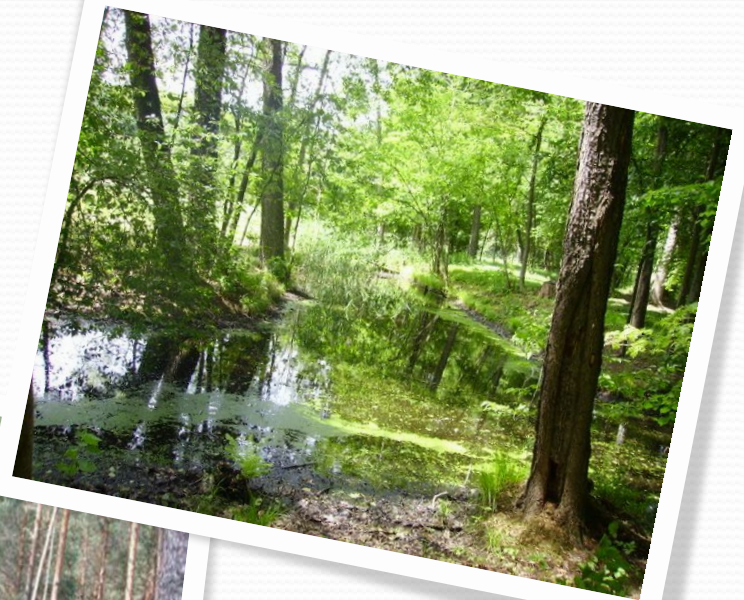
Является членом-учредителем ООН, СНГ, ОДКБ, ЕврАзЭС, Союзного государства, а также членом других международных объединений.

ОБЩАЯ ИНФОРМАЦИЯ

Основана	25 марта 1918 года
Дата независимости	26 декабря 1991 года
Официальные языки	Русский и белорусский языки
Столица	Минск
Крупнейшие города	Минск, Гомель, Могилёв, Витебск, Гродно, Брест
Форма правления	Республика
Президент	Александр Лукашенко
Валюта	белорусский рубль

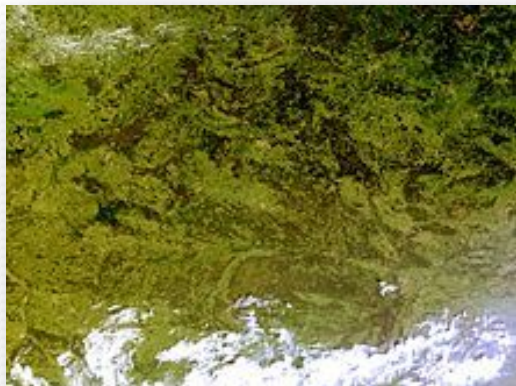


ТИМОЛОГИЯ НАЗВАНИЯ



Названия государства происходят от словосочетания **Белая Русь** (лат. Ruthenia Alba), впервые упоминающегося в источниках середины XIII века. Белоруссия включает в свой состав (полностью или частично) такие исторические области, как **Литва, Чёрная Русь, Полесье, Полоцкая земля, Витебская земля, Смоленская земля и Северщина.**

КЛИМАТ



Космический снимок
Белоруссии



Климат Беларуси **умеренно-континентальный, переходный от морского к континентальному**, формирующийся под влиянием воздушных масс Атлантики. В зимний период нередки оттепели.

Средняя летняя температура колеблется **от +17° С на севере (июль), до +18—19° С на юге**. Осадки выпадают равномерно, с возрастанием с юга на север — **от 500 мм на юге, до 800 мм на северо-западе**. Максимальное количество осадков обычно выпадает в осенне-зимний период. В лесных районах толщина снежного покрова может составлять **1—1,2 м**.

ПРИРОДНЫЕ РЕСУРСЫ

Республика Беларусь не располагает внушительной минерально-сырьевой базой, и в связи с этим **в страну импортируется большое количество необходимых для ее хозяйства видов топлива и сырья**. Но, тем не менее, проводимые на территории страны геолого-разведочные работы постоянно пополняют запасы ее минеральных ресурсов.



В настоящее время в недрах Беларуси **выявлено и разведано почти 5 тыс. месторождений, представляющих около 30 видов минерального сырья**. К стратегически важным ресурсам с точки зрения экономики страны относят **калийные и каменные соли, нефть, торф, строительные материалы и сырье для их производства, подземные пресные и минеральные воды**.

Топливные минеральные ресурсы Беларуси включают нефть, нефтяные газы, торф, бурый уголь и горючие сланцы. Всего учтено 52 месторождения нефти, из них около 30 эксплуатируются, а остальные относятся к категории разведываемых или законсервированных. Несмотря на наличие запасов нефти, попутного газа, торфа, бурого угля Беларусь не в состоянии удовлетворить потребности в топливных ресурсах за счет собственного сырья. Объем добычи нефти в стране составляет лишь **12–13% от потребности** и в перспективе это соотношение не изменится.



ПРИРОДНЫЕ РЕСУРСЫ

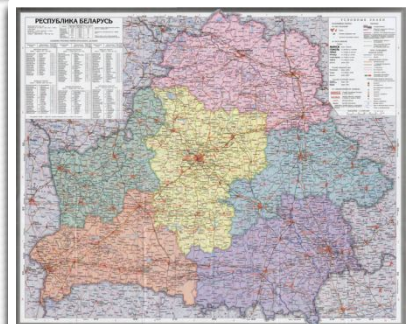
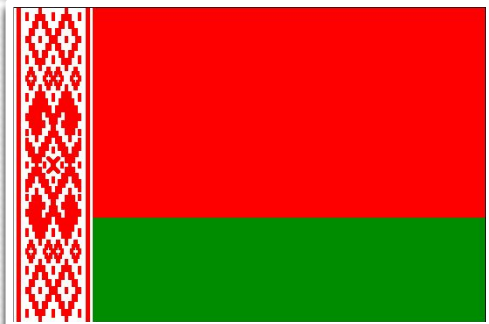
Горно-химическое сырье представлено калийными и каменными солями, фосфоритами, минерализованными рассолами. Калийные соли относятся к наиболее ценным полезным ископаемым недр Беларуси, по промышленным запасам которых страна находится на одном из первых мест в Европе.

Торфяные ресурсы значительно истощены вследствие интенсивного использования на предыдущих этапах экономического развития Беларуси. Если общие прогнозные ресурсы торфа оцениваются в 3,0 млрд т, то для промышленной добычи пригодно лишь 240 млн т. Остальные запасы находятся в пределах природоохранных зон или входят в состав земельного фонда.

Запасы каменной соли оцениваются как практически неисчерпаемые. Только на трех разведанных месторождениях они превышают 22 млрд т.

Залежи горючих сланцев на юге Беларуси образуют крупный сланцевый бассейн площадью более 20 тыс. км². Горючие сланцы рассматриваются в качестве потенциальной сырьевой базы для развития энергетики, химической промышленности и производства строительных материалов.

Территория Беларуси перспективна на **руды черных и цветных металлов**. Открыты два месторождения железных руд с общими запасами по категории А+В+С₁ — 340 млн. т и прогнозными — 1,5 млрд т, их использование во многом будет определяться решением топливно-энергетической проблемы в стране.



ПРОМЫШЛЕННОСТЬ

Промышленность Республики Беларусь набирает обороты. Начиная с 1996 г. стала повышаться **производительность труда** – основной фактор роста промышленного производства.



В системе легкой промышленности Беларуси разработаны и реализуются Программы реструктуризации на 13 предприятиях. Определенные направления реструктуризации предусмотрено провести еще на 21 предприятии концерна «Беллепром». Среди них – создание филиалов и дочерних предприятий, выделение объектов инфраструктуры, других самостоятельных структурных единиц и подразделений и др.

ПРОМЫШЛЕННОСТЬ

Топливо-энергетический комплекс (ТЭК) является важнейшей структурной составляющей народного хозяйства Беларуси в обеспечении устойчивого функционирования экономики. ТЭК страны включает системы добычи, транспортировки, хранения, производства и распределения всех видов энергоносителей: газа, нефти и продуктов ее переработки, твердых видов топлива, электрической и тепловой энергии. **На долю ТЭК приходится 25,6% всех капитальных вложений в промышленность**, почти пятая часть основных производственных фондов, 13,8% валового выпуска продукции. **Ядром ТЭК является электроэнергетика**, обеспечивающая на базе объединенной энергетической системы потребности народного хозяйства. Производственный потенциал Белорусской энергосистемы представлен **22 крупными электростанциями** суммарной мощностью 7,3 млн. кВт, 25 районными котельными производительностью 7,5 тыс. Гкал/ч., около 7 тыс. км системообразующих линий электропередачи (ЛЭП) высокого напряжения и более 2 тыс. км тепловых сетей.



ПРОМЫШЛЕННОСТЬ

Машиностроительный комплекс Республики Беларусь располагает высокотехнологичным производственным и научным потенциалом, в его составе **337 предприятий**, организаций и производств, развитие которых в 2006 г. и нынешнем пятилетии будет направлено на повышение конкурентоспособности выпускаемой продукции на основе разработки и внедрения энерго и ресурсосберегающих технологий, модернизации производств, эффективного использования трудовых и финансовых ресурсов. В 2006 – 2010 гг. ежегодный прирост производства продукции отрасли прогнозируется не менее 7–8%, **уровень рентабельности к концу периода составит 20–22%, доля сертифицированной продукции – не менее 70%.**



ПРОМЫШЛЕННОСТЬ

Высокими темпами будут развиваться экспортоориентированные и импортозамещающие производства **автомобильной промышленности, тракторного и сельскохозяйственного машиностроения, микроэлектроники, приборостроения, оптико-механической промышленности.**

Наибольший удельный вес в машиностроительном комплексе республики занимает **автомобильная промышленность (32,5%).**

Повышению конкурентоспособности, освоению новой продукции и новых рынков сбыта будет способствовать проведение модернизации и технического перевооружения предприятий в рамках Государственной **научно-технической программы «Автотракторокомбайностроение».**

Основной задачей автомобилестроения станет поэтапное создание мощностей по выпуску семейства автомобильной техники, соответствующей **нормам Евро-3, Евро-4,** а в дальнейшем и Евро-5.

Тракторное и сельскохозяйственное машиностроение является ведущей отраслью машиностроения, позволяющей практически в полной мере обеспечивать необходимыми машинами и оборудованием агропромышленный комплекс страны.

Отрасль насчитывает свыше 40 предприятий, специализирующихся на разработке и выпуске тракторов и сельскохозяйственных машин. Флагманами выступают минские моторный и тракторный заводы, предприятия ПО «Гомсельмаш», «Бобруйскагромаш». Значительный удельный вес в отрасли имеют РУП «Минский завод шестерен», ОАО «Мозырский машиностроительный завод», ОАО «Брестсельмаш», ОАО «Лидсельмаш» и др.

ПРОМЫШЛЕННОСТЬ

Химическая и нефтехимическая промышленность занимает заметное место в народном хозяйстве Республики Беларусь и является одной из наиболее крупных отраслей промышленного комплекса.

После временного спада производства, вызванного развалом единого народнохозяйственного комплекса бывшего СССР, начиная с 1995 г. отрасль приобрела устойчивый рост. По итогам 1998 г. ее доля в общем объеме промышленного производства Беларуси составила 13,1% (против 9% в 1990 г.) и примерно на этом уровне продолжает сохраняться.

Ведущее место по численности работников и объему производимой продукции занимают промышленность химических волокон и нитей, горнохимическая (производство калийных удобрений), основная химия и нефтехимические отрасли. Предприятия перечисленных отраслей, а также синтетических смол и пластических масс входят в состав концерна ""Белнефтехимпром"" и вместе производят 92,6% общего объема продукции отрасли. Они же являются основными экспортерами химической продукции. На их долю приходится более 12% общего экспорта Республики Беларусь.



ПРОМЫШЛЕННОСТЬ

Предпосылками для формирования химической отрасли служат крупные запасы калийной соли (Солигорск), создание собственной **нефтеперерабатывающей промышленности**.

Важное значение имеет выпуск химических волокон, минеральных удобрений, в первую очередь калийных, а также шин, полиэтилена, лаков и красителей. Работает завод белково-витаминных концентратов.



Развита легкая и пищевая промышленность. В республике выпускаются все виды тканей, ковры, кожаная обувь. В традиционной для Белоруссии отрасли — деревообрабатывающей — возрастает роль производства мебели, фанеры, древесных плит.

НАСЕЛЕНИЕ

Численность населения Беларуси

— 9 миллионов 849 тысяч человек
(2003 год). Женщины составляют
53.2% населения, мужчины — 46.8%.

Горожане составляют 71.5%
населения, сельские жители —
28.5%.

Возрастную структуру современной Беларуси

характеризует увеличение доли
пожилых людей и снижение доли
детей. Каждый пятый житель
республики находится в пенсионном
возрасте. Данная ситуация
сложилась, главным образом,
вследствие снижения уровня
рождаемости.





НАСЕЛЕНИЕ

Современная демографическая ситуация в Беларуси свидетельствует о явном демографическом кризисе, проявившемся прежде всего в снижении рождаемости и росте смертности населения. Как результат — сократилась общая численность населения. Более 20 лет поколение детей численно не восполняет поколения родителей. Средний размер семьи составляет **3.2** человека.

- **Причины падения рождаемости**

- нестабильность социально–экономической ситуации
- резкое падение уровня жизни населения
- экологические последствия катастрофы на Чернобыльской АЭС
- смена социальных ориентаций
- особенности возрастной структуры («дети войны»)

НАСЕЛЕНИЕ

Беларусь — полиэтническое и поликонфессиональное государство, в котором проживают представители более 100 национальностей. Большинство населения составляют белорусы (более 80%). В Беларуси проживают русские (около 10%), поляки (около 4%), украинцы (около 2.5%), а также чехи, словаки, литовцы, латыши, евреи, татары, азербайджанцы, армяне, корейцы, немцы, грузины, шведы, эстонцы, молдаване, цыгане и другие.



Флора и фауна

Леса покрывают около третьей части территории страны. В них произрастают **28 пород деревьев** и **около 70 видов кустарников**.

Наиболее распространены *береза, сосна, ель, дуб, осина*, в заболоченных низменных районах на юге имеются сосновые леса. **Луга и пастбища занимают 20 % территории страны**. Около одной трети территории, в основном центральные и юго-восточные равнины, распаханы. В лесах, реках и озёрах страны можно встретить **около 76 видов млекопитающих**, среди которых наиболее распространены лось, олень, дикий кабан, волк, бобр, лисица, заяц, и **около 300 видов птиц**. Озера и заболоченные районы являются местом обитания многих видов птиц, в том числе журавлей и аистов. Среди рыб *преобладают карповые*.



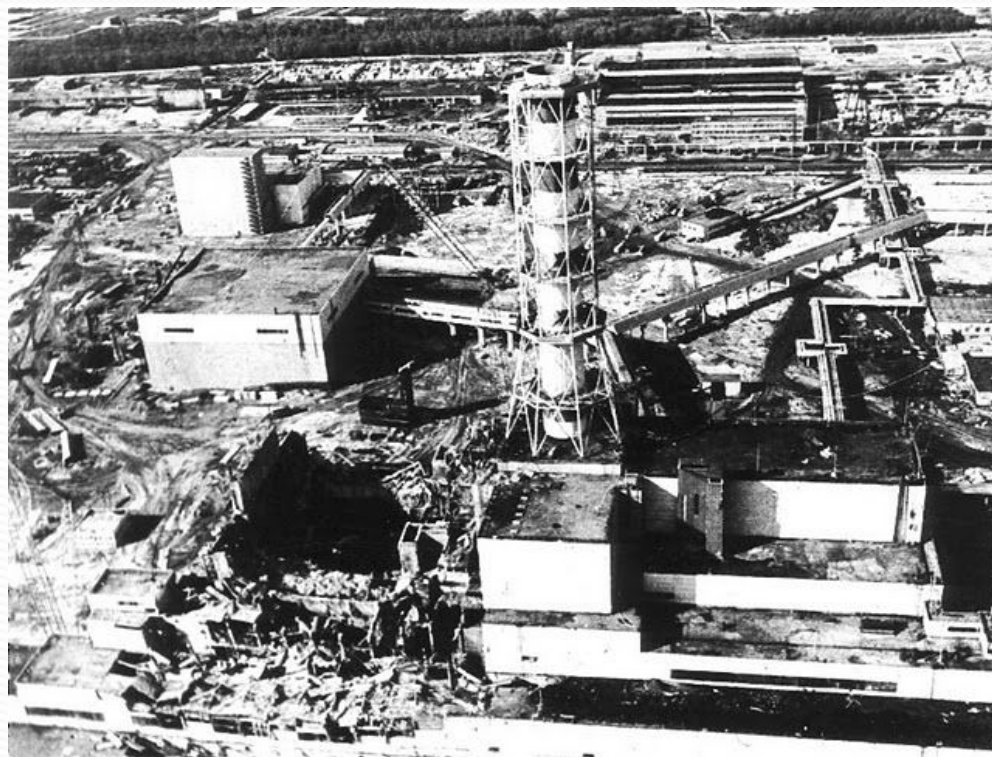
17 видов млекопитающих, 72 вида птиц, 4 вида земноводных, 10 видов рыб, 72 вида насекомых — включены в **красную книгу страны**. Для их охраны в местах обитания созданы государственные заповедники и заказники, самый известный — Беловежская пуца, где охраняются последний реликт европейского древнего леса и зубр (**европейский бизон**).



ЭКОЛОГИЯ

Белоруссия сильнее других стран пострадала от аварии на Чернобыльской АЭС. Направление ветра в первые дни и недели после аварии обусловило то, что из всего объёма **цезия-137**, выпавшего на Европейском континенте, около 70 % пришлось на территорию Белоруссии. Учитывая тяжесть и масштабность поражения страны в результате аварии, **в июле 1991 года территория Белоруссии была объявлена зоной экологического бедствия**. Особенно пострадали Гомельская и Могилевская области.

Экологическая ситуация усугубляется и сильным развитием химической и нефтехимической промышленности, а также повсеместным строительством крупных животноводческих комплексов без надлежащих технологий по переработке органических отходов.



социальная сфера

Структура национальной системы образования **базируется на Конституции Республики Беларусь** и других нормативно-правовых актах. Гарантируется равенство всех граждан в получении образования, единство образовательных систем и преемственность всех форм обучения.

После успешного окончания базовой школы имеется **возможность продолжить обучение в колледжах, лицеях, гимназиях, профессионально-технических училищах**, где одновременно получают среднее образование и профессиональную подготовку. Желающие могут получить общее среднее образование, продолжив обучение в школе.

В системе образования используются **два официальных языка — белорусский и русский**. Вследствие интенсивной русификации системы образования количество городских **белорусскоязычных школ практически свелось к нулю**, а основная зона преподавания в школах на белорусском сосредоточилась в сельской местности. Так, на начало 2008 года всего в белорусскоязычных школах обучалось 195 592 учащихся (18,4 %), при этом в городах этот показатель составил 1,9 %.

Для оценки знаний используется **10-балльная система**. Основные документы, дающие право на поступление в высшее учебное заведение, — аттестат об общем среднем или средне-специальном образовании и 3 сертификата ЦТ (централизованного тестирования). В Болонском процессе Белоруссия не участвует.



социальная сфера

На 2008 год в Республике зарегистрирована 61 религиозная и 3 монашеские общины. Действуют 25 религиозных конфессий и направлений. **Общее число религиозных организаций — 3218**, в том числе — 156 религиозных организаций, имеющих **общеконфессиональную значимость** (религиозные объединения, монастыри, миссии, братства, сестринства и духовные учебные заведения).



Согласно данным на ноябрь 2011 года, согласно исследованию государственного информационно-аналитического центра, в Белоруссии примерно **80 % населения относились к Русской православной церкви** (Белорусский экзархат), **10 % к Римско-католической церкви** и **2 % к другим религиозным группам**, включая протестантизм, ислам, иудаизм и ряд других. В Белоруссии есть приверженцы грекокатолической церкви («Униаты») и православных групп, не входящих в РПЦ



- другое
- католицизм
- православие



ВООРУЖЕННЫЕ СИЛЫ

Министерство обороны и белорусская армия были созданы в январе 1992 года. Они создавались на основе бывших советских войск, размещенных на территории Белоруссии, с привлечением белорусов, служивших в других регионах Советского Союза.

В настоящее время в Вооружённых силах два вида войск — Сухопутные войска, Военно-воздушные силы и войска противовоздушной обороны. Также непосредственно генеральному штабу подчиняется род войск — Силы Специальных операций (ССО). Существуют также специальные войска (службы), органы тыла.

Смешанный принцип комплектования Вооруженных сил. Порядка 60 % составляют офицеры, прапорщики, солдаты и сержанты, служащие по контракту, и 40 % — солдаты и сержанты срочной службы. Численность Вооружённых сил составляет штатной численностью 62 000 человек, в том числе 48 000 военнослужащих и 14 000 гражданского персонала. По состоянию на конец 2006 года на контрактной основе службу проходило 23,1 % военнослужащих.



СТОПРИМЕЧАТЕЛЬНОСТИ



Главный проспект в районе ГУМа. Минск

ИСТОРИИ МЕЧАТЕЛЬНОСТИ



Национальная библиотека Беларуси

ИСТОРИЧЕСКАЯ НАСЛЕДСТВЕННОСТЬ



ИСТОРИЧЕСКАЯ АРХИТЕКТУРА



ИСТОРИЧЕСКАЯ НАСЛЕДСТВЕННОСТЬ



Брестская крепость

СТОПРИМЕЧАТЕЛЬНОСТИ



СПАСИ
ВНИМАНИЕ!!!

