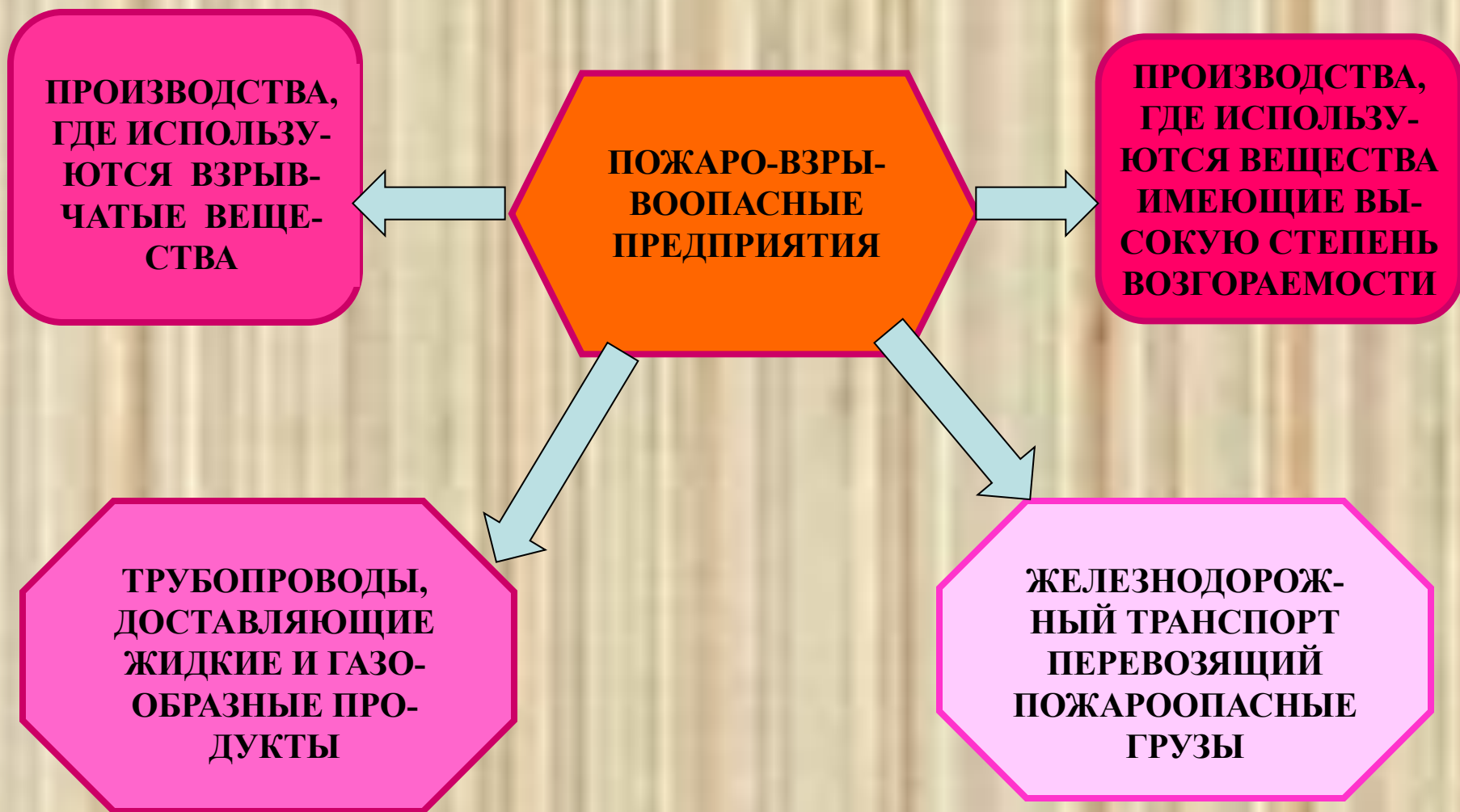


ПОЖАРЫ И ВЗРЫВЫ



ПОЖАРНАЯ БЕЗОПАСНОСТЬ

ОСНОВНЫЕ НОРМАТИВНЫЕ ДОКУМЕНТЫ:

7. Правила пожарной безопасности в РФ (ПБ-01-03), утв. Приказом МЧС РФ от 18.06.2003 г. № 313.
8. Нормы пожарной безопасности. Пожарная охрана предприятия (НПБ 201-96).
9. Нормы пожарной безопасности. Определение категорий помещений и зданий по взрывопожарной и пожарной безопасности (НПБ 105-95).
10. Устав службы пожарной охраны, утверждён приказом МВД РФ от 5.07.1995 г. № 257 (с изменениями и дополнениями, внесёнными приказом МВД РФ от 31.08.1996 г. № 487 дсп).
11. Государственные стандарты и нормы:
 - ГОСТ 12.1.004-91 ПБ. Общие требования
 - ГОСТ 12.1.033-81 ПБ. Термины и определения
 - ГОСТ 12.4.009-83 Пожарная техника для защиты объектов.
 - Основные виды СНИП 21-01-97 Пожарная безопасность зданий и сооружений.

ТЕРМИНЫ И ОПРЕДЕЛЕНИЯ

ПОЖАР – НЕКОНТРОЛИРУЕМОЕ ГОРЕНИЕ ПРИЧИНЯЮЩЕЕ МАТЕРИАЛЬНЫЙ УЩЕРБ, ВРЕД ЖИЗНИ И ЗДОРОВЬЮ ГРАЖДАН.

ПОЖАРНАЯ БЕЗОПАСНОСТЬ – СОСТОЯНИЕ ЗАЩИЩЕННОСТИ ЛИЧНОСТИ, ИМУЩЕСТВА, ОБЩЕСТВА И ГОСУДАРСТВА ОТ ПОЖАРОВ.

ПРОТИВОПОЖАРНЫЙ РЕЖИМ – ПРАВИЛА ПОВЕДЕНИЯ ЛЮДЕЙ, ПОРЯДОК СОДЕРЖАНИЯ ПОМЕЩЕНИЙ, ОРГАНИЗАЦИИ ПРОИЗВОДСТВА, ОБЕСПЕЧИВАЮЩИЕ ПРЕДУПРЕЖДЕНИЕ НАРУШЕНИЙ ТРЕБОВАНИЙ БЕЗОПАСНОСТИ И ТУШЕНИЕ ПОЖАРОВ.

ПОЖАРНАЯ ОХРАНА – СОВОКУПНОСТЬ СОЗДАННЫХ ОРГАНОВ УПРАВЛЕНИЯ, ПОДРАЗДЕЛЕНИЙ И ОРГАНИЗАЦИЙ, ПРЕДНАЗНАЧЕННЫХ ДЛЯ ОРГАНИЗАЦИИ ПРОФИЛАКТИКИ ПОЖАРОВ, ИХ ТУШЕНИЯ И ПРОВЕДЕНИЯ АВАРИЙНО-СПАСАТЕЛЬНЫХ РАБОТ.

ПРОФИЛАКТИКА ПОЖАРОВ – СОВОКУПНОСТЬ ПРЕВЕНТИВНЫХ МЕР, НАПРАВЛЕННЫХ НА ИСКЛЮЧЕНИЕ ВОЗМОЖНОСТИ ВОЗНИКНОВЕНИЯ ПОЖАРОВ И ОГРАНИЧЕНИЕ ИХ ПОСЛЕДСТВИЙ

ПРИЧИНЫ

Нарушения правил ПБ
Детские шалости
Условия
возникновения

ОПАСНЫЕ ЗОНЫ

1. Зона горения
2. Зона теплового воздействия
3. Зона задымления

ПОСЛЕДСТВИЯ

Опасность распространения
Ожоги, поражения, некроз верхних
дыхательных путей, удушье,
смерть
Токсикоз (отравление) из-за пони-
жения концентрации кислорода
Ограниченность видимости
Угроза взрыва

УСЛОВИЯ ПОЖАРА
ПРИ НАЛИЧИИ:
Горючего вещества
Окислителя
Источника зажигания



УСЛОВИЯ ТУШЕНИЯ

Прекратить поступление
в зону горения новых
порций паров горючего.
Прекратить поступление
окислителя.
Уменьшить тепловой
поток от факела
пламени.
Уменьшить concentra-
цию активных частиц в
зоне горения.

КЛАССИФИКАЦИЯ

(по загоранию)

- А - твердых горючих веществ
- Б - жидких горючих веществ
- С - газообразных горючих веществ
- Д - металлов и металлосодержащих веществ
- Е - электроустановок, находящихся под напряжением

ПРИЧИНЫ ПОЖАРОВ

Неосторожное обращение с огнем

65-70%

Неосторожное обращение с огнем д е т е й

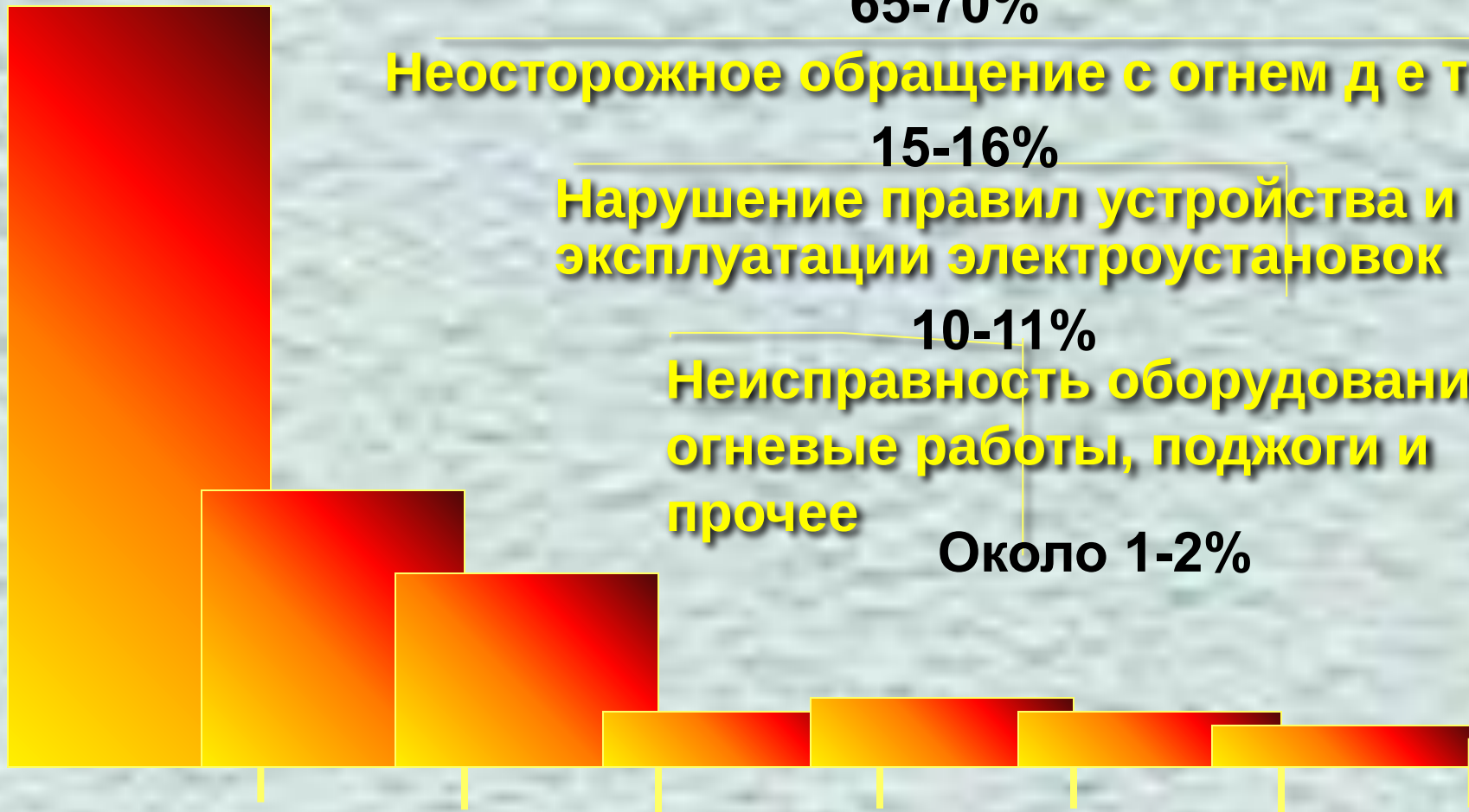
15-16%

Нарушение правил устройства и эксплуатации электроустановок

10-11%

Неисправность оборудования, огневые работы, поджоги и прочее

Около 1-2%



КАТЕГОРИИ ВЗРЫВОПОЖАРНОЙ И ПОЖАРНОЙ ОПАСНОСТИ

КАТЕГОРИЯ «А»

взрывопожароопасная

Нефтеперерабатывающие и химические предприятия, склады жидкого топлива, цехи искусственного волокна и т. п.
Здание категории А - $S_{\text{сум.}} > 5\%$ всех помещений (200 м²).

КАТЕГОРИЯ «Б»

взрывопожароопасная

Цехи обработки синтетического каучука, цехи, связанные с образованием угольной, древесной, мучной пыли и т.п. Здание не относится к категории «А»;
 $S_{\text{сум.}} > 5\%$ всех помещений категорий А и Б (200 м²).

КАТЕГОРИЯ «В»

пожароопасная

Лесопильные, столярные цехи, текстильные предприятия, склады технических масел и т. п.
В зависимости от величины пожарной нагрузки – помещения категорий В1-В4. $S_{\text{сум.}} > 5\%$ (А,Б,В) - 10%(В).

КАТЕГОРИЯ «Г»

КАТЕГОРИЯ «Д»

Металлургические, кузнечные, термические цехи, котельные на твёрдом топливе и т.п.
Здание не относится к категориям А,Б,В.
 $S_{\text{сум. А,Б,В,Г}} > 5\% S_{\text{сум. всех помещений}}$.

Слесарные цехи, склады кирпича и ЖБИ и т.п.
Здания относятся к категории Д, если они не отнесены к категориям А,Б,В,Г.

СТЕПЕНИ ОГНЕСТОЙКОСТИ

Степень огнестойкости здания	Предел огнестойкости строительных материалов, не менее					
	Несущие элементы здания	Наружные стены	Перекрытия междуэтажные	Покрытия бесчердачные	Лестничные клетки	
					Внутренние стены	Марши и площадки лестниц
I	R 120	RE 30	REI 60	RE 30	REI 120	R 60
II	R 45	RE 15	REI 45	RE 15	REI 90	R 45
III	R 15	RE 15	REI 15	RE 15	REI 45	R 30
IV - V	Не нормируется					

R – потери несущей способности;

E – потери целостности;

I - потери теплоизолирующей способности.

Числа в столбцах - предел огнестойкости в час.

СОДЕРЖАНИЕ ТЕРРИТОРИИ

- Противопожарные разрывы (расстояния между строениями) не сокращать (складирование, стоянки...);**
- Дороги, проезды, подъезды – проходимы, доступны для манёвра средств пожаротушения зимой и летом;**
- Дорога (проезд) на ремонте (закрыт) сообщать в пожарную охрану, указать объезд (проезд);**
- Временные строения возводить не ближе 15 м от других зданий, сооружений;**
- Обеспечить наружное освещение в тёмное время суток;**
- Обозначать знаками пожарной безопасности места размещения (нахождения) средств пожарной безопасности и оборудованных мест для курения.**

ПОЖАРНАЯ НАГРУЗКА – величина, которая зависит от степени огнестойкости и этажности зданий и сооружений на объекте, а также от количества сгораемых материалов внутри зданий, приходящихся на единицу площади ($\text{кг}/\text{м}^2$).

Влияет на возникновение и развитие пожара.

Расстояние между зданиями существенно влияет на распространение пожара по территории объекта.

ПРОТИВОПОЖАРНЫЙ РАЗРЫВ (РУБЕЖ ЛОКАЛИЗАЦИИ)

- более 90 м между зданиями гарантирует на 100% от распространения пожара;
- 8 -18 м препятствует распространению пожара с вероятностью 30 – 50%.

СОДЕРЖАНИЕ ПОМЕЩЕНИЙ

- класс зоны по правилам устройства электроустановок;
- наличие знаков безопасности около оборудования повышенной пожарной опасности;
- исправность противопожарных систем и установок;
- исключение работ с неисправным оборудованием, установками и станками, с отключёнными КИП (контроль заданных режимов температуры, давления и т.п.);
- немедленное устранение нарушений огнезащитных покрытий;
- систематическая обработка (пропитка) деревянных конструкций и тканей огнезащитными составами (проверка не реже 2-х раз в год);
- заделка образовавшихся зазоров и отверстий в местах прохождения коммуникаций строительным раствором (материалами) с учётом огнестойкости и дымогазонепроницаемости;
- содержание наружных пожарных лестниц в исправном состоянии (поверка 1 раз в 5 лет);
- содержание дверей чердачных помещений, технических этажей, подвалов закрытыми на замок (информация, где хранятся ключи);
- содержание прямков у оконных проёмов, металлические решётки на прямках и окнах... и др.

СОДЕРЖАНИЕ ПОМЕЩЕНИЙ

ЗАПРЕЩАЕТСЯ:

- хранение и применение ЛВЖ, ГЖ, пороха, ВВ и т.п. в подвалах и цокольных этажах;
- использование чердаков, технических этажей, венткамер и др. технических помещений для организации производственных участков, мастерских, хранения продукции и т.д.;
- размещение мастерских, складов ГСМ, хоз. помещений, кладовых и др. в подвалах, цокольных этажах, лифтовых холлах;
- снятие дверей эвакуационных выходов, ухудшение условий безопасной эвакуации;
- загромождать переходы в смежные секции и выходы на наружные эвакуационные лестницы;
- проводить уборку помещений и стирку одежды с помощью ЛВЖ, ГЖ;
- отогревать замерзшие трубы открытым огнём;
- устанавливать глухие решётки на окнах..., дополнительные двери на путях эвакуации или изменять направление их открытия;
- устраивать кладовые на путях возможной эвакуации...

ОТОПЛЕНИЕ И ПОЖАРНАЯ БЕЗОПАСНОСТЬ

- печи, котельные, теплогенераторные и калориферные установки и т.п. перед отопительным сезоном проверить и отремонтировать;
- дымоходы и печи очищать от сажи перед началом отопительного сезона не реже 1 раза в 3 месяца – для отопительных печей; не реже 1 раза в 2 месяца – для и очагов непрерывного действия;
- на топливопроводе к каждой форсунке котлов и теплогенераторных установок иметь не менее 2-х вентилей: один – у топки, другой – у ёмкости с топливом.

НЕ РАЗРЕШАЕТСЯ:

- допускать лиц, необученных и не имеющих квалификационных удостоверений.
- хранить жидкое топливо в помещениях котельных...
- использовать в качестве топлива отходы нефтепродуктов, ЛВЖ...
- использовать теплопроизводящие установки при подтеканиях жидкого топлива (утечке газа) из систем топливоподачи;
- подавать топливо при погасших форсунках (газовых горелках);
- разжигать установки без их предварительной продувки;
- работать при отключённых (неисправных) приборах контроля и регулировки.

При эксплуатации печного отопления **ЗАПРЕЩАЕТСЯ:**

- оставлять без присмотра топящиеся печи, поручать надзор за ними малолетним детям;
- располагать топливо, другие горючие материалы на предтопочном листе;
- применять для розжига печей бензин и др. ЛВЖ, ГЖ;
- топить углём, коксом и газом печи, не предназначенные для этих видов топлива;
- производить топку печей во время проведения в помещениях собраний и др. массовых мероприятий;
- использовать вентиляционные и газовые каналы в качестве дымоходов;
- перекаливать печи.

Расстояние от печей:

- до товаров, стеллажей, витрин и др. – не менее 0.7 м;
- от топочных отверстий - не менее 1,25 м.

ВЕНТИЛЯЦИЯ И ПОЖАРНАЯ БЕЗОПАСНОСТЬ

При эксплуатации систем вентиляции и кондиционирования воздуха **ЗАПРЕЩАЕТСЯ:**

оставлять двери вентиляционных камер открытыми;

закрывать вытяжные каналы, отверстия и решётки;

подключать к воздуховодам газовые отопительные приборы;

выжигать скопившиеся в воздуховодах жировые отложения, пыль и другие горючие вещества.

Очистка вентиляционных камер, циклонов, фильтров, воздуховодов от горючих отходов производства производится в сроки, определённые приказом по организации.

ПУТИ ЭВАКУАЦИИ И ПОЖАРНАЯ БЕЗОПАСНОСТЬ

- Соответствие проектным нормам (освещённость, количество, размер, объёмно-планировочные решения эвакуопутей и выходов, наличие знаков пожарной безопасности);
- свободное открывание дверей по направлению выхода...;
- возможность открывания запоров на дверях эвакуационных выходов изнутри без ключа;
- использование самосветящихся знаков пожарной безопасности с автономным питанием и от электросети.

ЗАПРЕЩАЕТСЯ:

- загромождать эвакуационные пути и выходы;
- устраивать в тамбурах выходов сушилки и вешалки, хранить материалы;
- устраивать на путях эвакуации пороги, раздвижные и подъёмно-опускные двери и ворота, вращающиеся двери и турникеты;
- применять горючие материалы для отделки, облицовки и окраски стен и потолков, ступеней и лестничных площадок на путях эвакуации;
- остеклять или закрывать жалюзи воздушных зон в незадымляемых лестничных клетках...

ЭКСПЛУАТАЦИЯ ЭЛЕКТРОУСТАНОВОК

- электроустановки и бытовые электроприборы обесточить, за исключением дежурного освещения, установок пожаротушения и противопожарного водоснабжения, пожарной и охранно-пожарной сигнализации;
- нахождение эл. установок под напряжением обуславливается их функциональным назначением или требованиями инструкции по эксплуатации.

ЗАПРЕЩАЕТСЯ:

- использовать неисправные (нестандартные) приёмники электроэнергии;
- пользоваться повреждёнными розетками, рубильниками и др.;
- обёртывать электролампы, светильники бумагой, тканью и т.п.;
- применять самодельные (нестандартные) электронагревательные приборы, некалиброванные плавкие вставки, «жучки» и т.д.;
- пользоваться электронагревательными приборами в неотведенных для этого местах;
- размещать (складировать) у электрощитов, электродвигателей и пусковой аппаратуры горючие вещества и материалы.

НА ОБЪЕКТАХ МОГУТ СОЗДАВАТЬСЯ (ППБ 01-03):

1. Пожарно-техническая комиссия (ПТК);
2. Добровольные пожарные формирования.

Кроме этого, решением руководства объекта может создаваться пожарная охрана, финансируемая за счёт средств объекта.

ПТК

1. Приказ руководителя;
2. Председатель – гл. инж.
3. Состав – ИТР, специалисты по охране труда и др. работники, ответственные за ПБ.

**Пожарная
охрана**

1. Решение руководителя на основании лицензии ГПС.
2. Соответствие требованиям Норм пожарной безопасности (НПБ 201-96).
3. Задачи: предупреждение и тушение пожаров.
4. Численность согласно НПБ 201-96, с учётом сменности работы л/с и необходимости его подмены на период отпусков и болезней.

Пожарная охрана –

совокупность созданных в установленном порядке органов управления, подразделений и организаций, предназначенных для организации профилактики пожаров, их тушения и проведения возложенных на них аварийно–спасательных работ.

МЕРОПРИЯТИЯ ПО ОБЕСПЕЧЕНИЮ ПОЖАРНОЙ БЕЗОПАСНОСТИ

ИНЖЕНЕРНО- ТЕХНИЧЕСК ИЕ

- создание противопожарных разрывов;
- повышение огнестойкости зданий;
- размещение объектов (цехов, участков) с учётом снижения пожарной опасности;
- разработка непрерывных технологических процессов с учетом ПБ;
- дополнительное обвалование наземных ёмкостей с пожаровзрывоопасными в-вами;
- создание запасов воды для пожаротушения.

НЕОТЛОЖНЫ Е ПРОТИВО- ПОЖАРНЫЕ

- снос сгораемых малоценных строений;
- защита наружных сгораемых зданий и сооружений от СИ (побелка, покраска, обмазка...);
- защита внутренних помещений в зданиях и сооружениях от СИ (побелка, окраска остекления, установка несгораемых щитов и т.д.);
- защита от СИ и теплового воздействия открытых технологических установок с ЛВЖ, ГЖ;
- создание дополнительных запасов воды...

ПРОФИЛАКТИЧЕСКИЕ МЕРОПРИЯТИЯ

Осуществление регулярного противопожарного надзора;

Установление противопожарного режима в цехах, лабораториях...;

Поддержание в должном состоянии путей эвакуации...;

Ежедневную противопожарную проверку рабочих помещений;

Укомплектование и подготовку боевых расчётов объектов пожарных формирований;

Подготовку работающего персонала к действиям при пожаре;

Регулярный противопожарный инструктаж вновь поступающих рабочих и служащих;

Прогнозирование возможной пожарной обстановки и планирование действий на случай пожара.

**ПРОТИВОПОЖАРНЫЙ РЕЖИМ – ПРАВИЛА
ПОВЕДЕНИЯ ЛЮДЕЙ, ПОРЯДОК СОДЕРЖАНИЯ
ПОМЕЩЕНИЙ, ОРГАНИЗАЦИИ ПРОИЗВОДСТВА,
ОБЕСПЕЧИВАЮЩИЕ ПРЕДУПРЕЖДЕНИЕ
НАРУШЕНИЙ ТРЕБОВАНИЙ БЕЗОПАСНОСТИ
И ТУШЕНИЕ ПОЖАРОВ.**

**ОТВЕТСТВЕННЫЙ
ЗА СОБЛЮДЕНИЙ ПРАВИЛ
ТЕХНИКИ БЕЗОПАСНОСТИ**

ТЕЛ. _____

**Таблички вывешиваются в каждом
помещении
на видном месте.**

В приказе о введении противопожарного режима должны быть определены:

- Места для курения и организация их оборудования;**
- Места и допустимое количество единовременно находящихся в помещениях сырья, полуфабрикатов и готовой продукции;**
- Порядок уборки горючих отходов;**
- Порядок обесточивания электрооборудования в случае пожара и после окончания работы;**
- Порядок проведения временных огневых и других пожароопасных работ;**
- Порядок осмотра и закрытия помещений после окончания работы;**
- Действия работников при обнаружении пожара;**
- Порядок и сроки прохождения противопожарного инструктажа и занятий по пожарно-техническому минимуму, а также ответственные за их проведение.**

ПРОФИЛАКТИКА ПОЖАРОВ

ЕЖЕНЕДЕЛЬНАЯ И ЕЖЕМЕСЯЧНАЯ ПРОВЕРКА

**ОСУЩЕСТВЛЯЕТСЯ РУКОВОДИТЕЛЯМИ
СТРУКТУРНЫХ ПОДРАЗДЕЛЕНИЙ ОНХ
И ПОЖАРНОЙ ОХРАНОЙ.**

ИНСТРУКЦИЯ О МЕРАХ ПОЖАРНОЙ БЕЗОПАСНОСТИ

НЕОБХОДИМО ОТРАЗИТЬ:

Обязанности и действия работников объекта при пожаре, в том числе:

Правила вызова пожарной охраны;

Порядок аварийной остановки технологического оборудования, машин и механизмов;

Порядок отключения вентиляции и электрооборудования;

Правила применения средств пожаротушения и установок пожарной автоматики;

Порядок эвакуации горючих материалов и материальных ценностей;

Порядок осмотра и приведения в пожаробезопасное и взрывобезопасное состояние всех помещений предприятия (подразделения).

Запрещающие знаки (ГОСТ 12.4.026-01)

Код знака	Цветографическое изображение	Смысловое значение	Место размещения (установки) и рекомендации по применению
Р 01		Запрещается курить	<p>Использовать, когда курение может стать причиной пожара.</p> <p>На дверях и стенах помещений, участках, где имеются горючие и легковоспламеняющиеся вещества, или в помещениях, где курить запрещается</p>
Р 02		Запрещается пользоваться открытым огнем и курить	<p>Использовать, когда открытый огонь и курение могут стать причиной пожара.</p> <p>На входных дверях, стенах помещений, участках, рабочих местах, емкостях, производственной таре</p>

Знаки пожарной безопасности (ГОСТ 12.4.026-01)

F 02		Пожарный кран	В местах нахождения комплекта пожарного крана с пожарным рукавом и стволом
F 03		Пожарная лестница	В местах нахождения пожарной лестницы
F 04		Огнетушитель	В местах размещения огнетушителя

Эвакуационные знаки и знаки медицинского и санитарного назначения (ГОСТ 12.4.026-01)

Е 01-02		Выход здесь (правосторонний)	<p>Над дверями (или на дверях) эвакуационных выходов, открывающихся с правой стороны.</p> <p>На стенах помещений вместе с направляющей стрелкой для указания направления движения к эвакуационному выходу</p>
Е 02-01		Направляющая стрелка	<p>Использовать только вместе с другими эвакуационными знаками для указания направления движения</p>

Указательные знаки (ГОСТ 12.4.026-01)

D 01		Пункт (место) приема пищи	<p>На дверях комнат приема пищи, буфетах, столовых, бытовых помещениях и в других местах, где разрешается прием пищи</p>
D 02		Питьевая вода	<p>На дверях бытовых помещений и в местах расположения кранов с водой, пригодной для питья и бытовых нужд (туалеты, душевые, пункты приема пищи и т.д.)</p>
D 03		Место курения	<p>Используется для обозначения места курения на общественных объектах</p>

ФЕДЕРАЛЬНЫЙ ЗАКОН
«О ПОЖАРНОЙ БЕЗОПАСНОСТИ»
(от 21 декабря 1994 года №69-ФЗ)

Ст. 34
граждане имеют
право на:

- защиту жизни и имущества от пожара;
- возмещение ущерба;
- участие в установлении причин пожара;
- получение информации о пожарной безопасности.

Ст. 38
ответственность
граждан

*Ответственность за нарушения требований пожарной безопасности несут собственники имущества, должностные лица в пределах их компетенции.

*За нарушение требований граждане подлежат дисциплинарной, административной и уголовной ответственности.

Ст. 34
граждане обязаны:

- соблюдать требования ПБ;
- иметь средства пожаротушения;
- немедленно сообщать о возникновении пожара;
- принимать меры по тушению пожара и спасению людей, оказывать содействие пожарным.

ОТВЕТСТВЕННОСТЬ

по ПОЖАРНОЙ БЕЗОПАСНОСТИ

- нарушение требований пожарной безопасности,

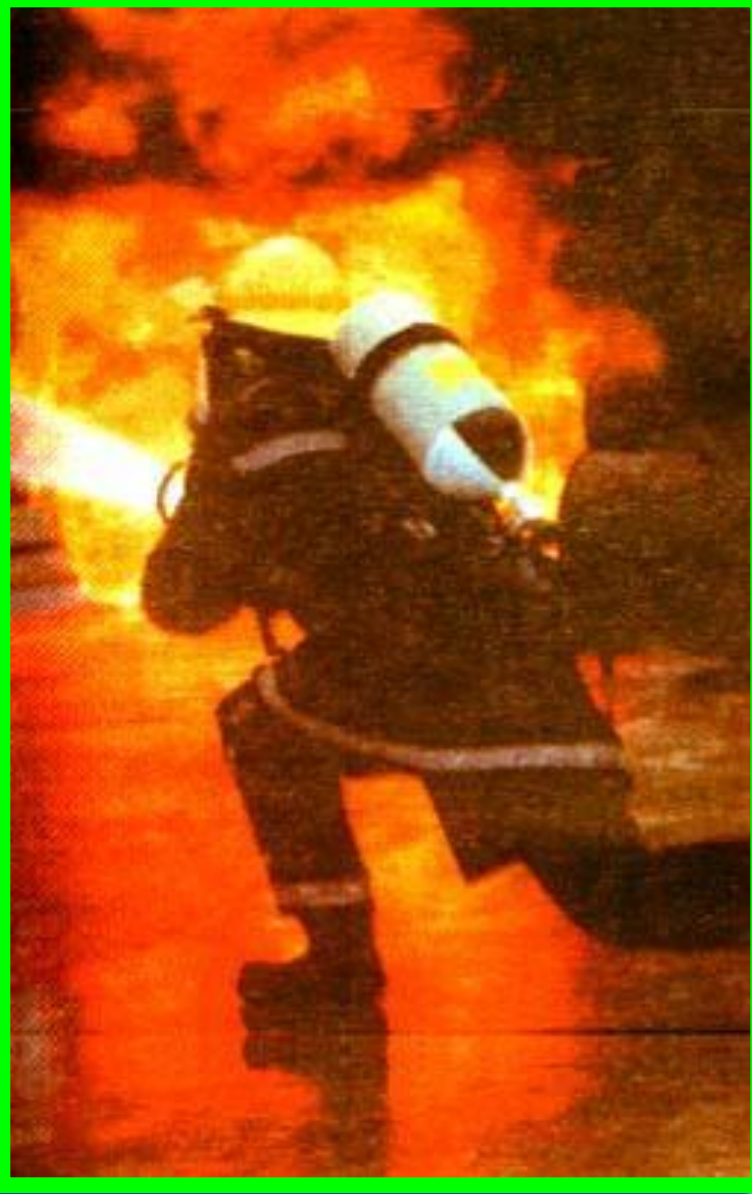
Ст. 219 Уголовного кодекса РФ предусматривает уголовную ответственность за нарушение требований пожарной безопасности

Объект преступления – пожарная безопасность, т.е. состояние защищенности личности, имущества, общества и государства от пожаров. Дополнительным объектом могут выступать жизнь и здоровье личности, собственность.

Субъект преступления – лицо, на котором лежит ответственность (обязанность) по соблюдению правил пожарной безопасности. Ими являются граждане – обязательно вменяемые лица старше 16 лет.

Уголовно наказуемо лишь деяние, имеющее последствием пожар (ст. 111 УК РФ) или средней тяжести (ст. 112 УК РФ) вреда здоровью человека.

ПЕРВИЧНЫЕ СРЕДСТВА ПОЖАРОТУШЕНИЯ



- **ОГНЕТУШИТЕЛИ:**
 - ВОДНЫЕ (ОВ);
 - ВОЗДУШНО-ПЕННЫЕ (ОВП);
 - ПОРОШКОВЫЕ (ОП);
 - ГАЗОВЫЕ:
 - * УГЛЕКИСЛОТНЫЕ (ОУ);
 - * ХЛАДОНОВЫЕ (ОХ)
- **ЩИТЫ ПОЖАРНЫЕ** - для РАЗМЕЩЕНИЯ И ХРАНЕНИЯ ОГНЕТУШИТЕЛЕЙ, ПОЖАРНОГО ИНСТРУМЕНТА И ИНВЕНТАРЯ;
- **ПОЖАРНЫЕ КРАНЫ В ЗДАНИЯХ** - для тушения ПОЖАРОВ В ЗДАНИЯХ ВОДОЙ ОТ ВНУТРЕННЕГО ПРОТИВОПОЖАРНОГО ВОДОПРОВОДА.

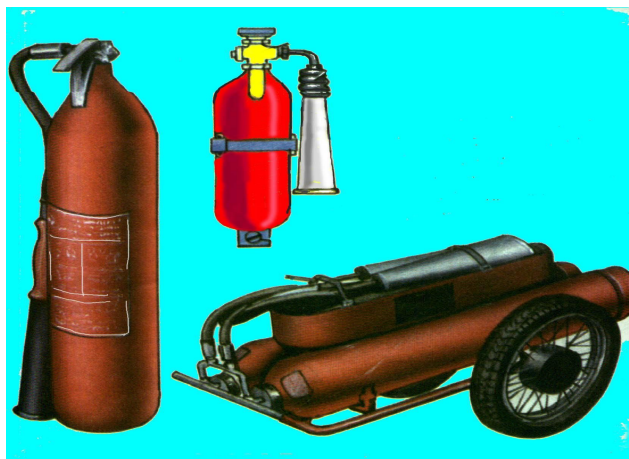
ВОЗДУШНО-ПЕННЫЕ ОГНЕТУШИТЕЛИ (ОВП)

Действие ОВП основано на принципе вытеснения огнетушащего вещества сжатым воздухом, газогенерирующим элементом с эжектирующим или термическим свойством.

Характеристики	МАРКА ОВП		
	ОВП-5	ОВП-10	ОВП-100
Объем корпуса, л	5	10	100
Масса заряда, кг	4,5	9	5,5
Дальность действия, м	4,5	4,5	6,5
Продолжительность действия, мин	20	45	65
Тип огнетушителя	ручной	ручной	передвижной



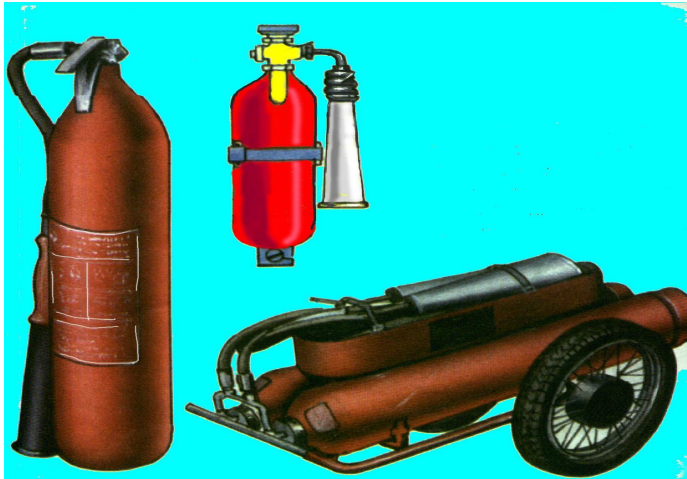
ГАЗОВЫЕ ОГNETУШИТЕЛИ (ОХ)



*** Хладоновые огнетушители - предназначены для тушения загораний электропроводки**

Характеристики	МАРКА ОУ				
	ОУ-2	ОУ-5	ОУ-10	ОУ-40	ОУ-80
Огнетушащая способность, кв.м.	0,45	1			4,7
Масса , кг	6	14,5	30	160	239
Дальность действия, м	1,5	2			5,5
Продолжительность действия, сек	8	10	15	15	40
Масс заряда CO^2 , кг	1,4	3,5	7	28	2*28

ГАЗОВЫЕ ОГНЕТУШИТЕЛИ (ОУ)



* Углекислотные – предназначены для тушения загораний на электроустановках, небольших очагов возгорания различных материалов.

Характеристики	МАРКА ОУ				
	ОУ-2	ОУ-5	ОУ-10	ОУ-40	ОУ-80
Огнетушащая способность, кв.м.	0,45	1			4,7
Масса , кг	6	14,5	30	160	239
Дальность действия, м	1,5	2			5,5
Продолжительность действия, сек	8	10	15	15	40
Масс заряда CO^2 , кг	1,4	3,5	7	28	2*28

ОГНЕТУШИТЕЛИ ПОРОШКОВЫЕ



ОП)

Огнетушители порошковые применяются для тушения пожаров на объектах, транспортных средствах, электроустановках.

Характеристики	МАРКА ОП					
	ОП-2	ОП-5	ОП-10	ОП-7ф	ОПУ-2	ОП-50
Объем корпуса, л.	2	5	10	7	2	50
Масса, кг	3,3	7,3	13,6	10	3,6	90
Дальность действия, м	4	5	4	7	3	
Продолжительность действия, сек	8	10	14	12	8	
Огнетушащая способность	0,7	2,8	5,7	3,9	0,7	8,5

НОРМЫ ОСНАЩЕНИЯ ПОМЕЩЕНИЙ РУЧНЫМИ ОГNETУШИТЕЛЯМИ

Категория помещения	Предельно защищаемая площадь, м²	Тип и количество огнетушителей, шт.	Класс пожара
Наличие горючих газов и жидкостей	200	ОП-5 - 2 или ОП-10 - 1; ОУ-5 хл.- 2 ÷ 4	А, Б С, Д (Е)
Общественные здания	800	ОП-5 - 4 или ОП-2 - 8; ОУ-5 - 2 ÷ 4	А (Е)

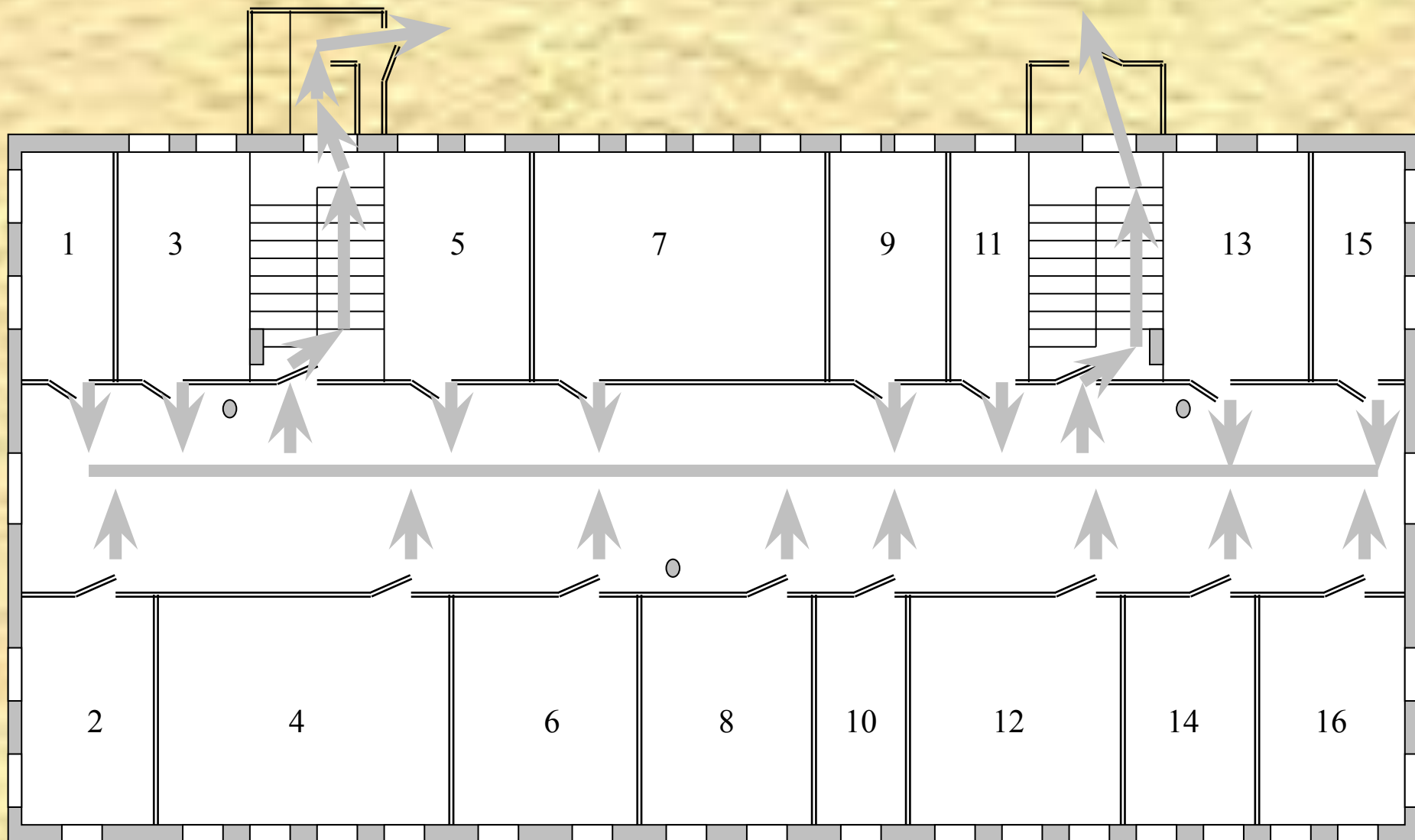
НОРМЫ ОСНАЩЕНИЯ ЗДАНИЙ (СООРУЖЕНИЙ ТЕРРИТОРИЙ) И ПОЖАРНЫМИ ЩИТАМИ

Функциональное предназначение здания (сооружения)	Предельно защищаемая площадь, м²	Класс пожара	Тип пожарного щита
Хранение горючих газов и жидкостей	200	А	ЩП – А
		Б	ЩП – Б
		(Е)	ЩП – Е
Твердые горючие вещества и материалы	400	А	ЩП – А
		Е	ЩП – Е

НОРМЫ КОМПЛЕКТАЦИИ ПОЖАРНЫХ ЩИТОВ

№ п/п	Наименование инструмента и инвентаря	Тип щита		
		А	Б	Е
1.	Огнетушители ОП-10 (или ОП-5, для щита Е-ОУ-5)	1 (2)	1 (2)	1 (2)
2.	Лом	1	1	-
3.	Багор	1	-	-
4.	Крюк с деревянной рукояткой	-	-	1
5.	Ведро	2	1	-
6.	Комплект для резки эл. проводов	-	-	1
7.	Асбестовое полотно (кошма) размер	-	1	1
8.	1×1м Лопата штыковая	1	1	1
9.	Лопата совковая	1	1	1
10.	Емкость для хранения воды (200 л)	1	-	-
11.	Ящик с песком (объем – 0,5 ÷ 3 м ³)	В местах размещения ЛВЖ		

СХЕМА ЭВАКУАЦИИ ПЕРСОНАЛА ОРГАНИЗАЦИИ (вариант)



ОРГАНИЗАЦИОННО-РАСПОРЯДИТЕЛЬНЫЕ ДОКУМЕНТЫ по ПБ в ОУ

№№ п/п	Наименование документа	Краткое содержание	Норматив, на основании которого разработан документ
1.	Приказ о пожарной безопасности.	Срок разработки, назначение ответственных, утверждение остальных инструкций и системы пожарной безопасности.	ППБ 01-03 п.15, п.4
2.	Общеобъектовая инструкция о мерах пожарной безопасности и действиях при пожаре.	Порядок содержания территории, зданий и помещений, в том числе эвакуационных путей. Порядок и нормы хранения и транспортировки взрывопожароопасных веществ и материалов. Определение мест курения. Обязанности ответственных по осмотру помещений в конце рабочего дня. Обязанности и действия работников при пожаре, в том числе при вызове пожарной охраны и применении средств пожаротушения.	ППБ 01-03, приложение 1 п.15, п.110
3.	Инструкция по проведению пожароопасных и взрывоопасных работ.	Правила проведения работ, связанных с использованием огня.	ППБ 01-03 п.15

ОРГАНИЗАЦИОННО-РАСПОРЯДИТЕЛЬНЫЕ ДОКУМЕНТЫ по ПБ в ОУ

№№ п/п	Наименование документа	Краткое содержание	Норматив, на основании которого разработан документ
4.	Инструкция по обучению мерам пожарной безопасности и мерам обеспечения безопасности в иных чрезвычайных ситуациях.	Сроки и порядок проведения занятий по пожарно-техническому минимуму и противопожарным инструктажам.	ППБ 01-03 п.15
5.	Инструкция по контролю за предельными значениями контрольно-измерительных приборов.	Перечень оборудования, имеющего в своей конструкции контрольно-измерительные приборы давления и температуры. Процедура осмотра и контроля за показаниями приборов. Ответственные за контроль.	ППБ 01-03 Приложение 1
6.	Инструкция по ручному отключению вентиляции и электрооборудования пищеблока и отключению электро-энергии в зданиях ОУ в случае пожара.	Порядок отключения вентиляции и электрооборудования.	ППБ 01-03 Приложение 1

ОРГАНИЗАЦИОННО-РАСПОРЯДИТЕЛЬНЫЕ ДОКУМЕНТЫ по ПБ в ОУ

№№ п/п	Наименование документа	Краткое содержание	Норматив, на основании которого разработан документ
7.	Инструкция о порядке сбора, хранения и удаления горючих веществ и материалов, содержания и хранения спец-одежды.	Порядок сбора, хранения и удаления горючих веществ и материалов, содержания и хранения спец-одежды.	ППБ 01-03 Приложение 1 п. 15
8.	Инструкция о правилах использования пожар-ного лифта в случае пожара.	Правила использования лифта для перевозки пожарных подразделений.	ППБ 01-03 п. 88
9.	Инструкция по обеспечению пожарной безопасности при проведении мероприятий с массовым пребыванием людей.	Меры пожарной безопасности при проведении мероприятий с массовым пребыванием людей.	ППБ 01-03 Приложение 1 п. 15

ОРГАНИЗАЦИОННО-РАСПОРЯДИТЕЛЬНЫЕ ДОКУМЕНТЫ по ПБ в ОУ

№№ п/п	Наименование документа	Краткое содержание	Норматив, на основании которого разработан документ
10.	Инструкция по проведению осмотра всех помещений ОУ и приведения их в пожаробезопасное состояние.	Порядок осмотра и проверки соблюдения правил ПБ в общих помещениях ОУ (коридоры, лифтовые холлы, аудитории, лекционные залы), план проверки помещений, занимаемых подразделениями. Мера дисциплинарной ответственности руководителя подразделения и сотрудника за нарушение правил пожарной безопасности.	ППБ 01-03 Приложение 1 п. 15
11.	Планы помещений и территорий.	Места для курения, обозначенные на планах помещений и территорий.	ППБ 01-03 Приложение 1 п. 15
12.	Инструкция о действиях персонала при срабатывании (неисправности) систем пожарной автоматики.	Порядок действий дежурного персонала при получении сигналов о пожаре или неисправности установок (систем) пожарной автоматики.	ППБ 01-03 п. 97

ОРГАНИЗАЦИОННО-РАСПОРЯДИТЕЛЬНЫЕ ДОКУМЕНТЫ по ПБ в ОУ

№№ п/п	Наименование документа	Краткое содержание	Норматив, на основании которого разработан документ
13.	Инструкция к планам (схемам) эвакуации.	<p>Действия персонала по обеспечению безопасной и быстрой эвакуации лю-дей. Для объектов с ночным пребыва-нием людей в инструкции должны пре-дусматриваться два варианта дейст-вий: в дневное и в ночное время.</p> <p>Руководители таких объектов ежедневно в установленное ГПС время сообщают в пожарную часть, в районе выезда которой находится объект, ин-формацию о количестве людей, нахо-дящихся на каждом объекте. Для объектов с ночным пребыванием людей – действия в ночное время.</p>	ППБ 01-03 п. 16
14.	Инструкция о порядке включения насосов, повышающих давление.	Порядок включения насосов, повышающих давление.	ППБ 01-03 п. 92

ОРГАНИЗАЦИОННО-РАСПОРЯДИТЕЛЬНЫЕ ДОКУМЕНТЫ по ПБ в ОУ

№№ п/п	Наименование документа	Краткое содержание	Норматив, на основании которого разработан документ
15.	Инструкция по управлению установкой пожаротушения при пожаре.	Процедура управления установкой пожаротушения при пожаре.	ППБ 01-03 П. 101
16.	Инструкция по очистке от горючих материалов венткамер, воздуховодов, фильтров.	Сроки, порядок и ответственные за очистку вентиляционных камер, фильтров, воздуховодов от горючих отходов.	ППБ 01-03 п. 78

Аналогичные документы должны разрабатываться в любой организации независимо от формы собственности.

Виды ответственности за нарушения государственных нормативных требований охраны труда

Ст. 362 ТК «Руководители и иные должностные лица организаций, виновные в нарушении трудового законодательства и иных нормативных правовых актов, содержащих нормы трудового права, несут ответственность в случаях и порядке, которые установлены федеральными законами».

Действующее законодательство РФ устанавливает
виды юридической ответственности



ОПАСНЫЕ ПРОИСШЕСТВИЯ В ВОСТОЧНОМ АДМИНИСТРАТИВНОМ ОКРУГЕ

ОПАСНЫЕ ПРОИСШЕСТВИЯ	2003	2004	2005	2006
ВЗРЫВЫ	4	3	1	4
УГРОЗЫ ВЗРЫВОВ	320	319	125	60
АВАРИИ С ВЫБРОСОМ АХОВ	-	-	-	-
СБОР РТУТИ, кг	9	38	2,4	0,52
ПОЖАРЫ	90	168	150	156
НЕСЧАСТНЫЕ СЛУЧАИ НА ВОДЕ	26	79	47	18
ОБНАРУЖЕНО БОЕПРИПАСОВ	10	8	20	4
ВСЕГО :	479	617	358	354

ДЕЙСТВИЯ РУКОВОДИТЕЛЯ ОБЪЕКТА (НЕ ЯВЛЯЮЩЕГОСЯ ПОО) ПО ЗАЩИТЕ РАБОЧИХ И СЛУЖАЩИХ ОТ ПОРАЖАЮЩИХ ФАКТОРОВ ЧС.

ГЛАВНАЯ ЗАДАЧА РУКОВОДИТЕЛЯ ОБЪЕКТА - защитить свой личный состав от воздействия поражающих факторов ЧС, в зоне действия которых окажется предприятие.

ПОСЛЕДОВАТЕЛЬНОСТЬ ДЕЙСТВИЙ РУКОВОДИТЕЛЯ ПРИ ПРИНЯТИИ РЕШЕНИЯ:

