

Стремись не к тому,
чтобы добиться успеха,
а к тому, чтобы
ТВОЯ ЖИЗНЬ
имела СМЫСЛ!

A. Einstein.

Albert Einstein

Тема: Введение теги , HTML документ



Цель урока: Сформировать навыки и умения создания и разработки HTML документа

Ключевые слова

- Теги
- HTML
- Гипертекст
- `<html>`
- `<head>`
- `<title>`
- `<body>`

Ситуация

Необходимо доработать
одностраничную html страницу компании «LOGISTIC ALLIANCE » и
дописать слоган «МЫ ЗАБОТИМСЯ О ВАШЕМ ГРУЗЕ»



Понятие о HTML

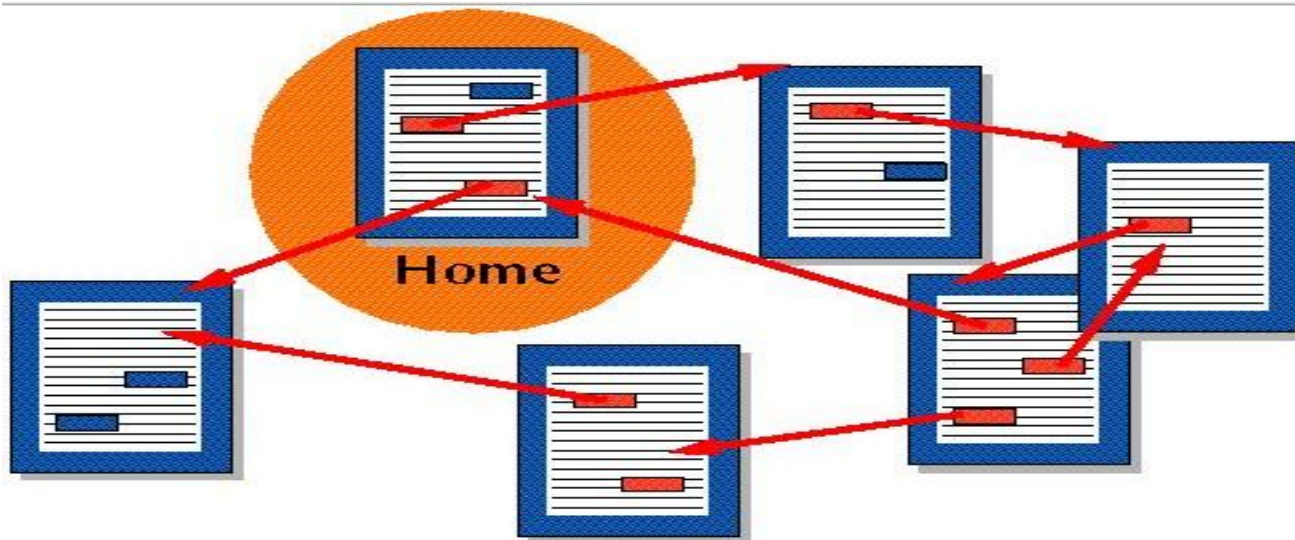
HTML расшифровывается как HyperText Markup Language, или [язык](#) гипертекстовой разметки.

Важно понять, что HTML это не [язык](#) программирования – а [язык](#) разметки текста.



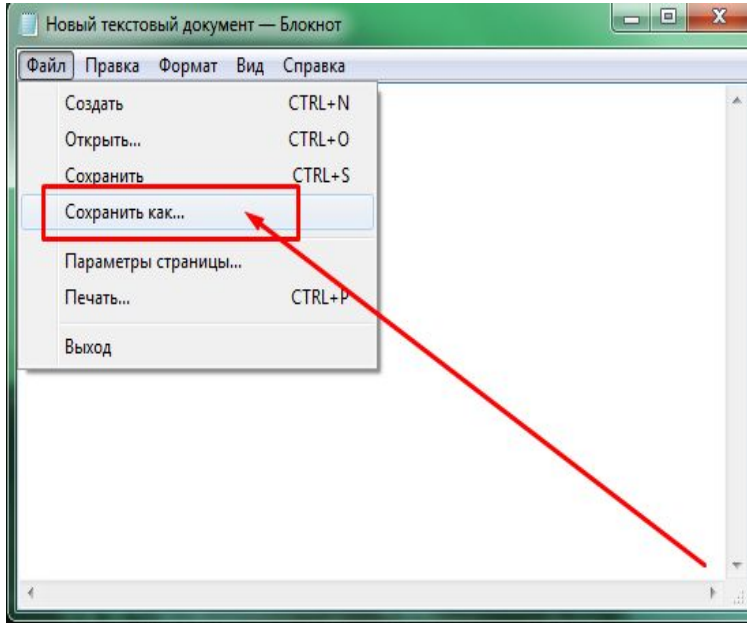
Понятие о гипертексте

Гипертекст (hypertext) – это особый текст, в котором есть ссылка на другую Web-страницу или документ. В данном случае приставка *гипер* означает *более чем* или *сверх*, так как вы видите перед собой нечто большее, чем просто текст

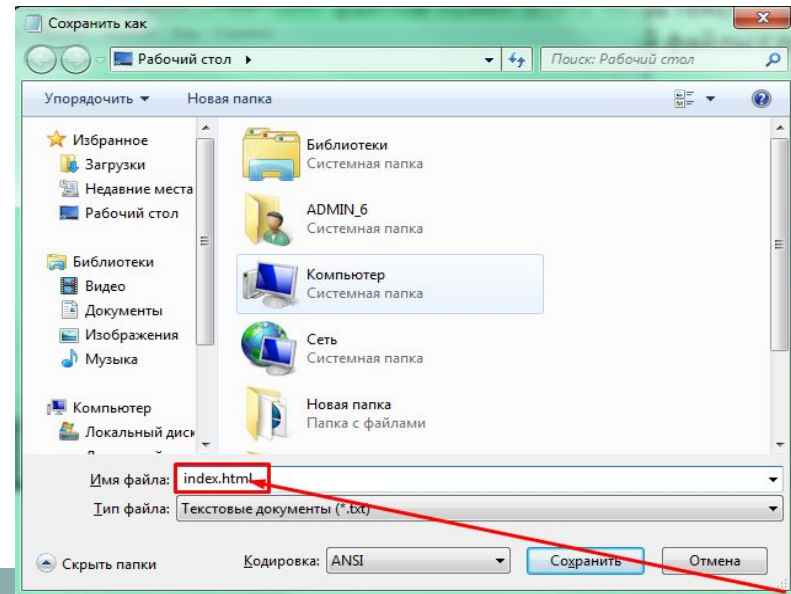


Понятие о html-файле

Для разработки html-файлов нужен всего лишь текстовый редактор. Запомните, что, хотя html-страницы и представляют собой файлы с расширением .htm или .html.



Файл – Сохранить как и сохранить файл в текстовом формате и добавить к его имени расширение .htm или .html, в зависимости от используемой операционной системы.



Понятие о тегах языка html

Как мы уже говорили [язык](#) разметки позволяет определить внешний вид документа. Для этого в текст документа вставляются специальные коды, или **дескрипторы (tags)**.

Итак, что же такое дескриптор?

Дескриптор – это основной элемент кодирования, принятый в стандарте HTML. В HTML практически все зависит от дескрипторов.

Дескрипторы заключаются в угловые скобки (< >).



Существует два типа
дескрипторов:



контейнер
ы

одиначные
дескрипторы

Контейнер – это дескрипторная пара, состоящая из начального (или открывающего) и конечного (или закрывающего) дескрипторов.

Например, **<H1>** и **</H1>**:

<H1> Мой первый HTML-документ! **</H1>**

Структурные

теги

Дескрипторы элемента HTML (`<HTML>` `</HTML>`) являются самыми внешними, т.е. заключают в себе весь остальной текст и другие дескрипторы. Начальный дескриптор, `<HTML>`, – это первое, что вы должны набрать. А конечный дескриптор, `</HTML>`,

В любом HTML-документе элемент HEAD предшествует основной части (или телу) Web-страницы. Содержимое элемента HEAD заключено между дескрипторами `<HEAD>` и `</HEAD>`. Этот текст представляет собой общую информацию о файле и не отображается в самом документе. В дескрипторе HEAD может находиться ряд других элементов. Нас в первую очередь интересует дескриптор `<TITLE>`, который определяет название документа. Текст, заключенный между дескрипторами `<TITLE>` и `</TITLE>`, отображается в верхней части окна программы (строка заголовка).

Важная часть HTML-документа – элемент BODY, который заключается между парой дескрипторов **<BODY>** и **</BODY>**. Этот элемент является самым важным потому, что в него включен весь отображаемый на странице текст, изображения и мультимедиа либо ссылки на них.

<HTML>

<HEAD>

<TITLE>Название Web-страницы</TITLE>

</HEAD>

<BODY>Содержимое Web-страницы: текст, графика, ссылки и т.д.

</BODY>

</HTML>

```
<HTML>
<HEAD>
<TITLE>ПЕРЕВОЗКА ГРУЗОВ</TITLE>
</HEAD>
<BODY>
МЫ ЗАБОТИМСЯ О ВАШЕМ ГРУЗЕ
</BODY>
</HTML>
```

Для этого необходимо создать текстовый блокнот и сохранить под расширением .html
Открыть с помощью браузера данный документ (html)



Вопросы

1. Расшифруйте html?
2. Какие два типа дескрипторов существуют?
3. За что отвечает тег BODY?

Дом. задание

http://webcity.narod.ru/artics/p11_1.htm#LES2

Урок 2

Тема: выделение текста - физические и логические стили.

В HTML существует два подхода к шрифтовому выделению текста - т.н. физический и логический стили.

Физические стили.

Под физическими стилями подразумевают прямое указание браузеру на модификацию текущего шрифта. Т.е. между тэгами и будет **жирный** шрифт, а между <I> (наклонный).

 - жирный шрифт;
<I> - курсив;
<TT> - шрифт фиксированной ширины (как на пишущей машинке);
<U> - подчеркнутый текст;
<STRIKE> - перечеркнутый шрифт;
<S> - тоже перечеркнутый шрифт;
<BIG> - шрифт большего размера;
<SMALL> - шрифт меньшего размера.

Шрифты могут комбинироваться. Например, используя такой текст

<I>пример</I>

мы получим комбинацию жирного и наклонного шрифтов: *пример*.

Логические стили.

Используя логические стили, вы не можете точно знать, что увидит на экране читатель. Разные браузеры толкуют одни и те же метки логических стилей по-разному. Например, выделяет текст жирным шрифтом, но кто-то из читателей захочет, возможно, чтобы в данном случае текст выделялся цветом. Таким образом логические стили дают больше свободы пользователю.

<DFN> - служит для описания определений (это *определение*);
 - служит для выделения текста (это *выделенное слово*);
<CITE> - служит для выделения цитат (это *цитата*);
<CODE> - служит для выделения программных кодов, текстов программ и т.п. Обычно выделяется шрифтом фиксированной ширины (это текст программы);
<KBD> - используется для ввода с клавиатуры пользователя (Введите password);
<SAMP> - используется для вывода машинных сообщений (Segmentation fault: core dumped);
 - служит для особого выделения текста, обычно выделяется жирным текстом (это **очень важный** текст);
<VAR> - используется для символьных переменных (это *переменная*);
<ABBR> - используется для аббревиатур (СНГ, КПСС, WWW);
<ACRONYM> - используется для сокращений (стр., англ.).

Элементы <ABBR> и <ACRONYM> могут содержать атрибут <TITLE>, описывающий расшифровку аббревиатуры или сокращения:

<ABBR TITLE="World Wide Web">WWW</ABBR>

Элементы ABBR и ACRONYM используются для голосовых браузеров (для слепых, например), в остальных браузерах сокращения каким-либо шрифтом не выделяются.