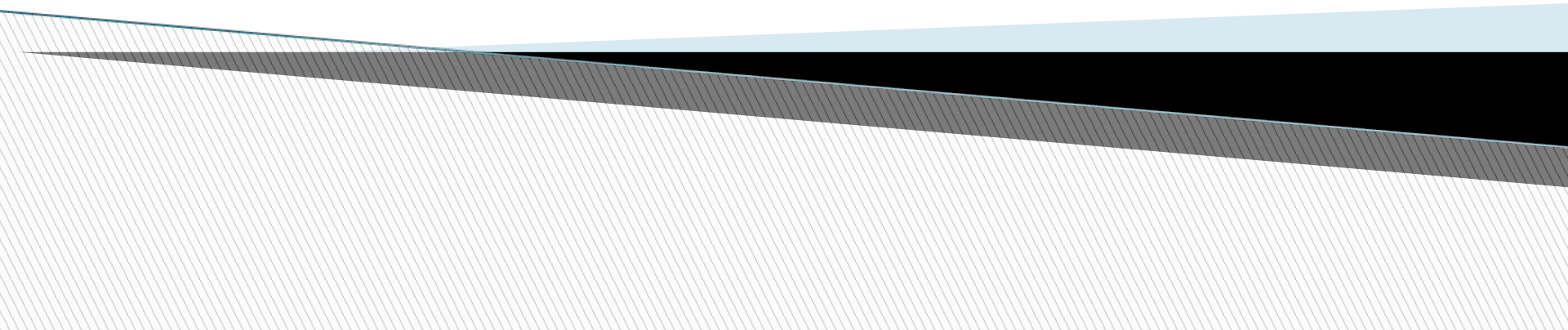


Презентация на тему

Назначение системной среды Windows



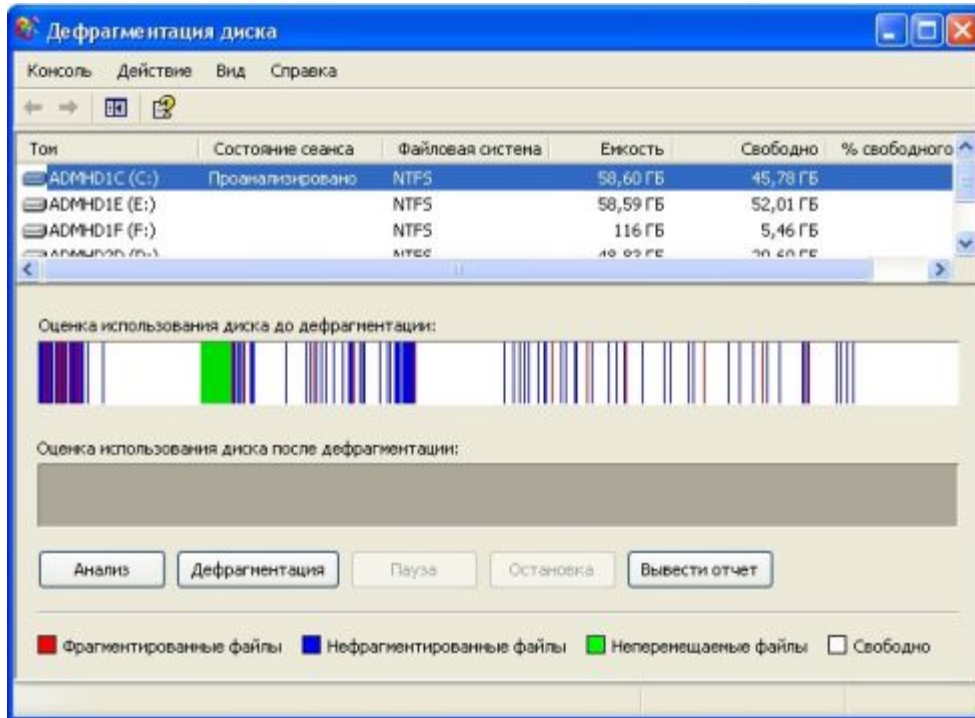
Современное программное обеспечение разноплановое. Его можно распределить на такие виды



Классификация программного обеспечения

УТИЛИТЫ

Операционная система содержит также *сервисные программы, или утилиты*. Такие программы позволяют обслуживать диски (проверять, сжимать, дефрагментировать и т. д.), выполнять операции с файлами (архивировать и т. д.), работать в компьютерных сетях и т. д.



ОПЕРАЦИОННАЯ СИСТЕМА

- **Операционная система** – это самая главная программа
- **Операционная система** – комплекс программ, обеспечивающих взаимодействие всех аппаратных и программных частей компьютера между собой и взаимодействие пользователя и компьютера.



Схема работы пользователя с программным обеспечением и аппаратной составляющей компьютера

Разновидности операционных систем



СТРУКТУРА ОПЕРАЦИОННОЙ СИСТЕМЫ WINDOWS:

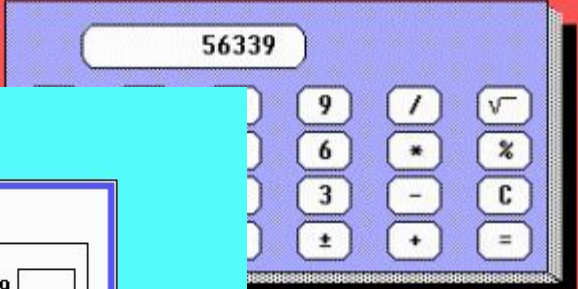
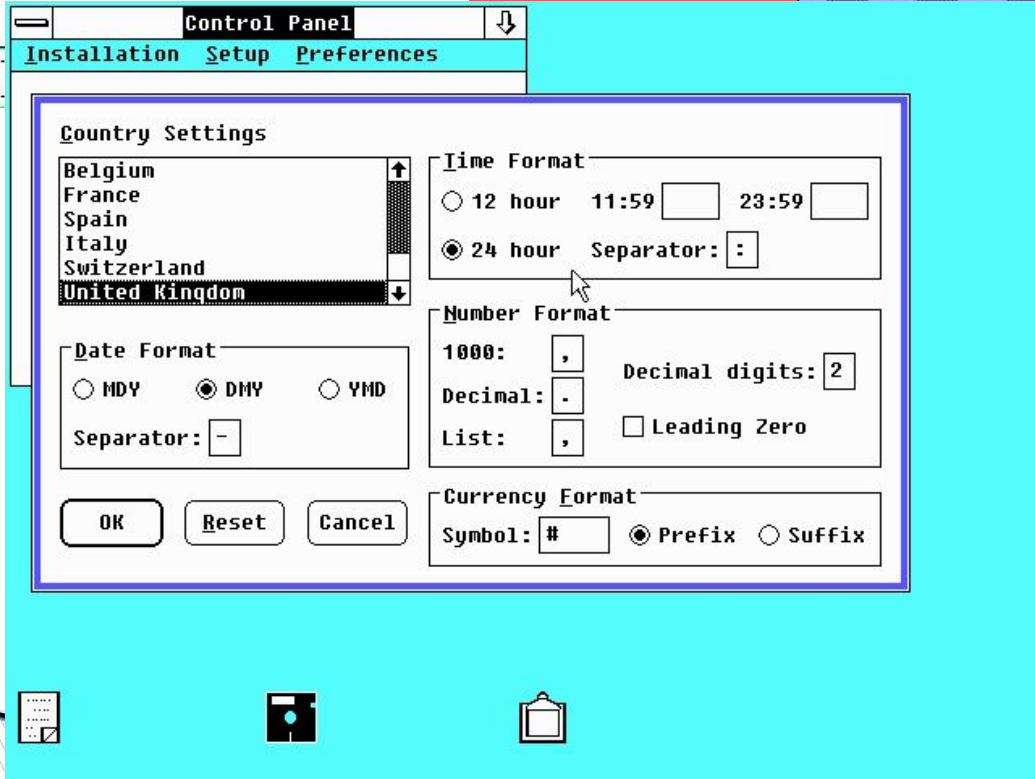
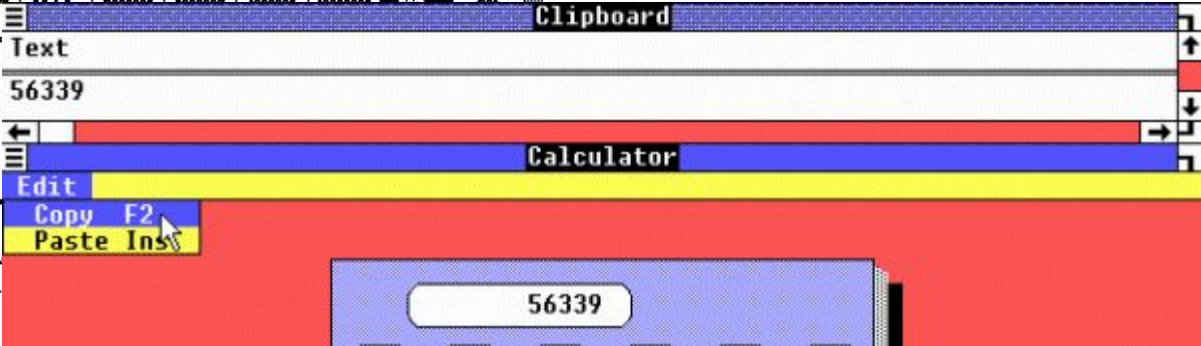
- ▣ **Ядро** – программа, которая обеспечивает взаимодействие аппаратных и программных средств.
- ▣ **Драйверы** – программы, управляющие устройствами.
- ▣ **Интерфейс** – оболочка, с помощью которой пользователь общается с компьютером.
- ▣ **Файловая система**
- ▣ **Библиотека системных функций**

Графические оболочки

- ▣ Работы над графической операционной системой для IBM PC в компании **Microsoft** начались еще в **1981** г. Были сделаны несколько графических оболочек **Windows 1.0, Windows 2.0, Windows 3.0, Windows 3.1, , Windows 3.11.**



None of that nice
anti aliasing around



Графические операционные системы

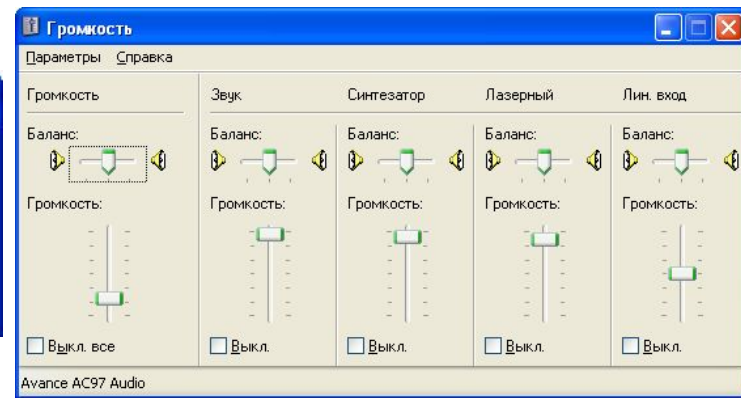
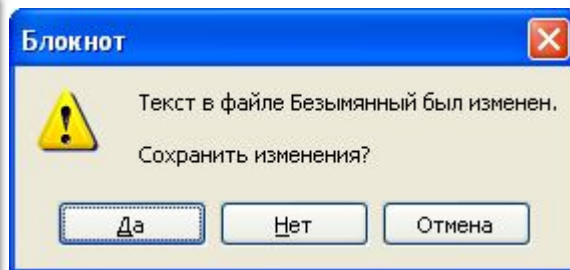
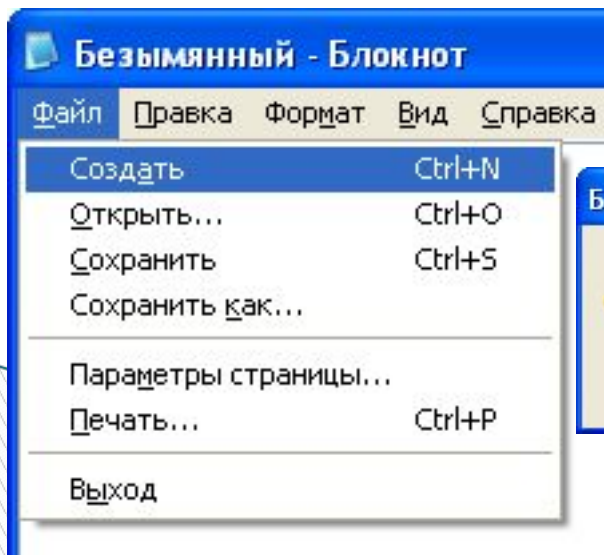
Выпущенная в сентябре 1995 г. система **Windows 95** стала первой графической операционной системой для компьютеров IBM PC.

Все следующие версии операционных систем **Windows (98, NT, ME, 2000, XP)** являются графическими.

Графический интерфейс Windows

Графический интерфейс обеспечивает диалог человека с компьютером.

Графический интерфейс позволяет осуществлять взаимодействие человека с компьютером в форме диалога с использованием окон, меню и элементов управления (диалоговых панелей, кнопок и так далее).

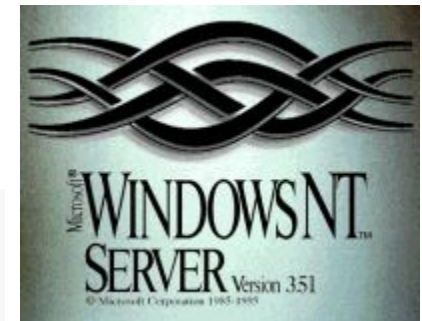
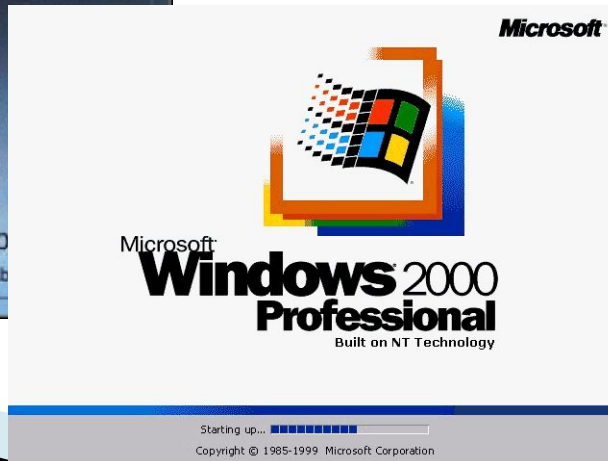


Загрузка операционной системы



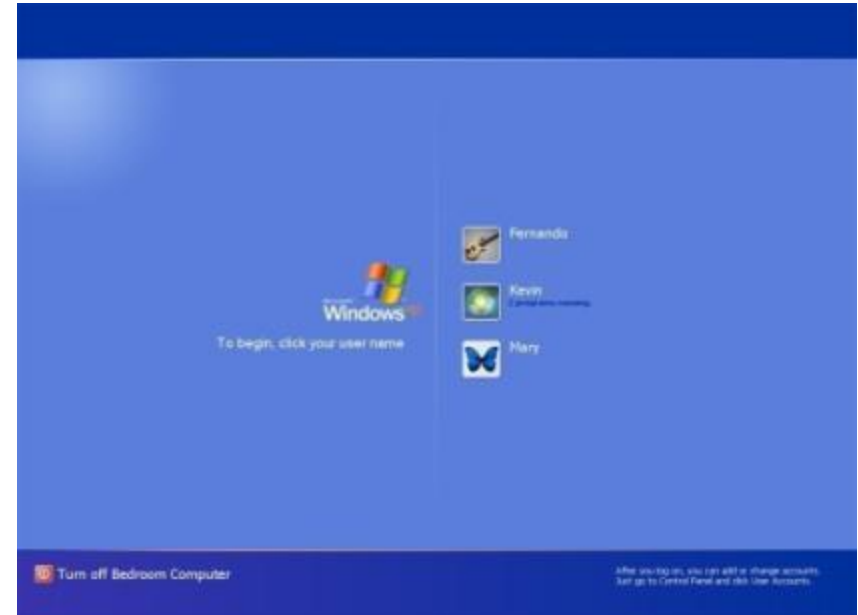
ФАЙЛЫ ОПЕРАЦИОННОЙ СИСТЕМЫ ХРАНЯТСЯ ВО ВНЕШНЕЙ, ДОЛГОВРЕМЕННОЙ ПАМЯТИ (НА ЖЕСТКОМ ДИСКЕ, НА CD ...). ОДНАКО ПРОГРАММЫ МОГУТ ВЫПОЛНЯТЬСЯ, ТОЛЬКО ЕСЛИ ОНИ НАХОДЯТСЯ В ОЗУ, ПОЭТОМУ ФАЙЛЫ ОС НЕОБХОДИМО ЗАГРУЗИТЬ В ОПЕРАТИВНУЮ ПАМЯТЬ.

ДИСК, НА КОТОРОМ НАХОДЯТСЯ ФАЙЛЫ ОПЕРАЦИОННОЙ СИСТЕМЫ И С КОТОРОГО ПРОИСХОДИТ ЗАГРУЗКА, НАЗЫВАЮТ СИСТЕМНЫМ.



Загрузка операционной системы

После окончания загрузки операционной системы управление передается командному процессору. В случае использования интерфейса командной строки на экране появляется приглашение системы для ввода команд, в противном случае загружается графический интерфейс операционной системы. В случае загрузки графического интерфейса операционной системы команды могут вводиться с помощью мыши.



Рабочий стол



После входа в систему вы увидите красочно оформленный рабочий стол. На нем можно расположить в удобном порядке значки, обеспечивающие доступ к ресурсам компьютера, локальной сети и к Интернету.

Значки



И программы, и документы обозначаются значками-иконками. Щелкнув по любому из них, вы можете запустить нужную вам программу и тут же открыть в ней документ.

Ярлыки

Ярлыки указывают на файл, находящийся в другом месте. Эти значки отличаются от обычных наличием маленькой черной стрелочки в левом нижнем углу.



Microsoft
Office W...



Запустить
MyTest



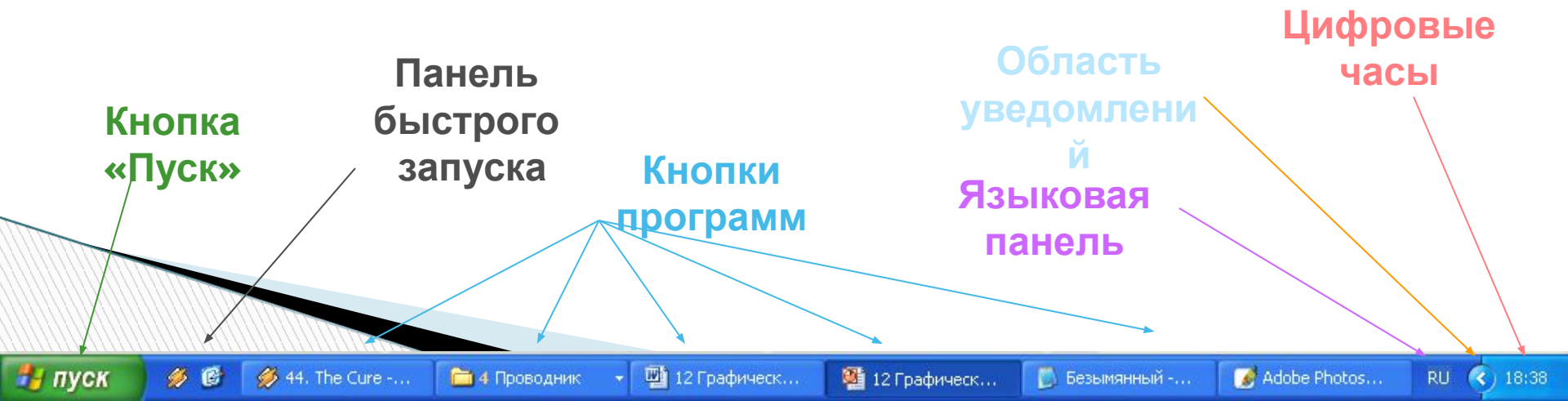
Opera



Ярлык для
Доклад по
физике

Панель задач

Панель задач имеет вид полосы, которая по умолчанию располагается вдоль нижней границы экрана. Она содержит кнопку «Пуск», кнопки выполняемых задач и открытых папок и другие панели.





① Объекты
операционной системы

② Область уведомлений

③ Языковая панель

④ Панель задач

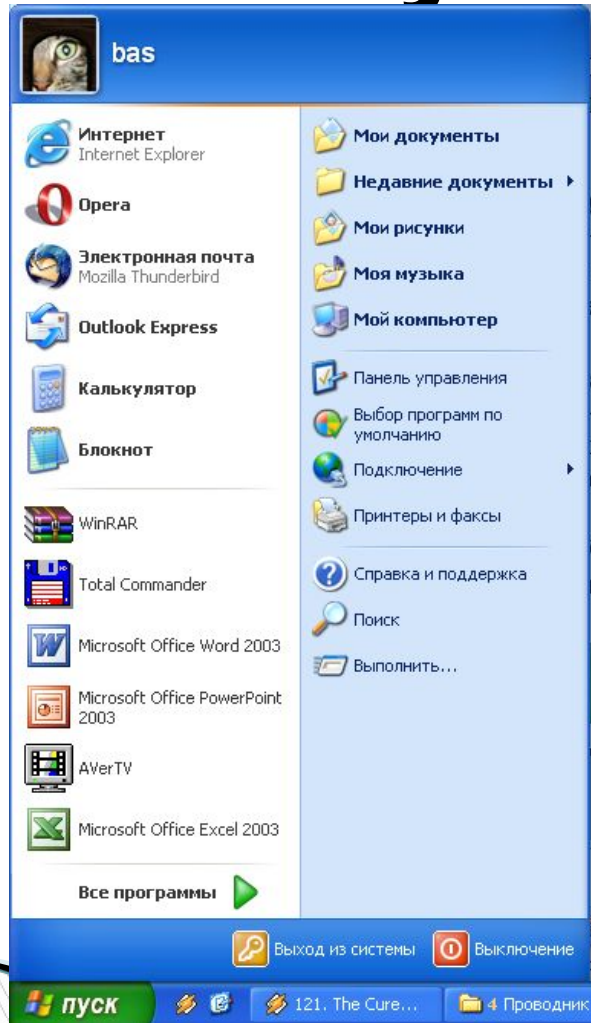
⑤ Кнопки программ, которые выполняются

⑥ Панель инструментов Быстрый запуск

⑦ Кнопка Пуск

Рабочий стол и Панель задач ОС Windows XP

Кнопка Пуск



Является элементом Панели задач.

Обычно располагается в левом нижнем углу экрана.

Щелчком на этой кнопке открывается Главное меню – мощный инструмент управления, работая с которым можно сделать абсолютно все, что только можно сделать в системе Windows.

В этом особое назначение кнопки Пуск.





Автор



Интернет
Opera



Электронная почта
Outlook Express



Internet Explorer



Прогриватель Windows Media



Windows Messenger



Знакомство с Windows XP



Мастер переноса файлов и параметров



Adobe Photoshop CS

Все программы



Мои документы



Недавние документы ▶



Мои рисунки



Моя музыка



Мой компьютер



Панель управления



Выбор программы по умолчанию



Принтеры и факсы



Справка и поддержка



Поиск



Выполнить...



Выход из системы



Выключение



Запуск программы **WordPad**

**Окно –
прямоугольная
область экрана,
ограниченная
рамкой.**



Виды окон:

- ▣ **Окно папки**
- ▣ **Окно программы**
- ▣ **Окно справочной системы**
- ▣ **Диалоговое окно**
- ▣ **Окно документа**

Окно папки

Кнопка вызова системного меню

Имя папки

Строка заголовка

Кнопки управления окном



Свернуть

Развернуть,
Восстановить

Панель инструментов



Закреть

Меню окна

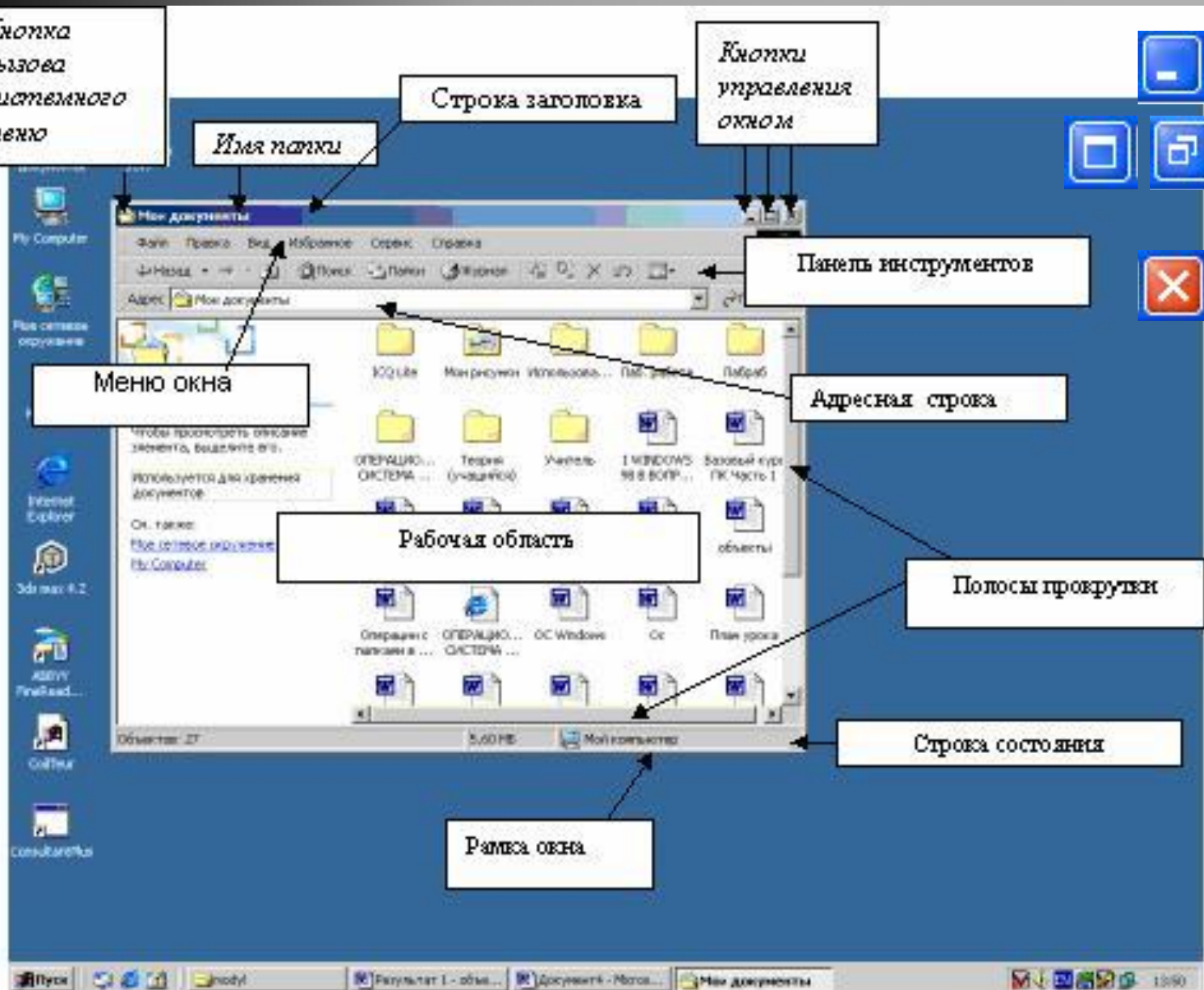
Адресная строка

Рабочая область

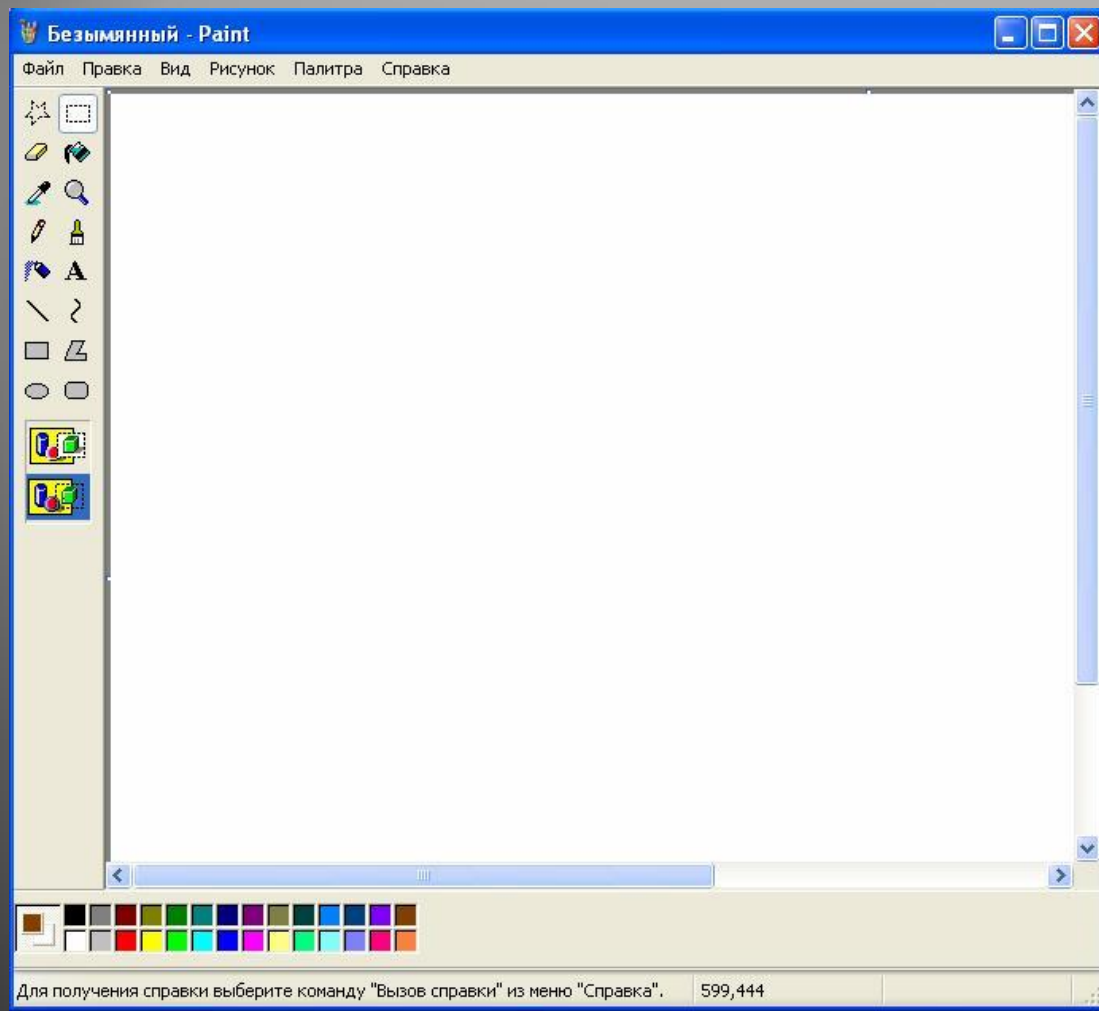
Полосы прокрутки

Строка состояния

Рамка окна



Окно программы



Справочная система

Для удобства пользователя в операционной системе обычно имеется и *справочная система*. Она предназначена для оперативного получения необходимой информации о функционировании как операционной системы в целом, так и о работе ее отдельных модулей.



Окно справочной системы

Центр справки и поддержки

Назад Указатель Избранное Журнал Поддержка Параметры

Найти →

Изменить параметры поиска

Центр справки и поддержки
Windows XP Professional

Указатель

Введите ключевое слово для поиска:

- печать
- общие сведения
- страницы-разделители
- обе стороны
- отмена
- изменение числа копий
- изменение разметки страницы
- изменение параметров
- изменение порядка печати
- изменение параметров
- таблица символов
- разбор по копиям напечатанных страниц
- сложное форматирование
- копии, число
- параметры по умолчанию
- удаление заданий из очереди
- блокировка разрешений
- документы**
- двухсторонняя печать
- знаки национальных алфавитов
- образцы шрифтов
- иностраные языки
- международные символы
- разметка
- сообщения
- несколько страниц на одном листе
- число копий
- ориентация страницы
- защита страниц
- размер бумаги
- приостановка
- разрешения
- изображения
- изображений со сканеров и цифровых камер

Показать

Добавить в избранное Изменить Вид Печать... Найти в содержании

Использование принтеров

Принтеры используются для нанесения текста и графики на различные материалы, в том числе на бумагу, диапозитивы, ткань и пленку. Принтеры классифицируются по многим признакам, например, по способу печати данных (символьные, строчные или страничные), типу печатаемых символов (матричные или цельные символы) и, чаще всего, по методу нанесения текста и графики на бумагу или другой носитель (механические и немеханические принтеры). Механические принтеры (например, матричные и лепестковые) механически воздействуют на бумагу, печатая ударным способом. Немеханические принтеры (в число которых входят лазерные, струйные и термические) для нанесения текста и графики на бумагу используют другие технологии (например, лазер).

Символьные принтеры, которые обычно не могут печатать графику, печатают по одному символу за один прием. Примером символьного принтера является лепестковый принтер, работающий во многом подобно пишущей машинке.

Строчные принтеры являются высокоскоростными устройствами печати, которые печатают за один прием целую строку. Строчные принтеры обычно печатают на бумаге размером 11 x 17 дюймов (примерно 279 x 432 мм).

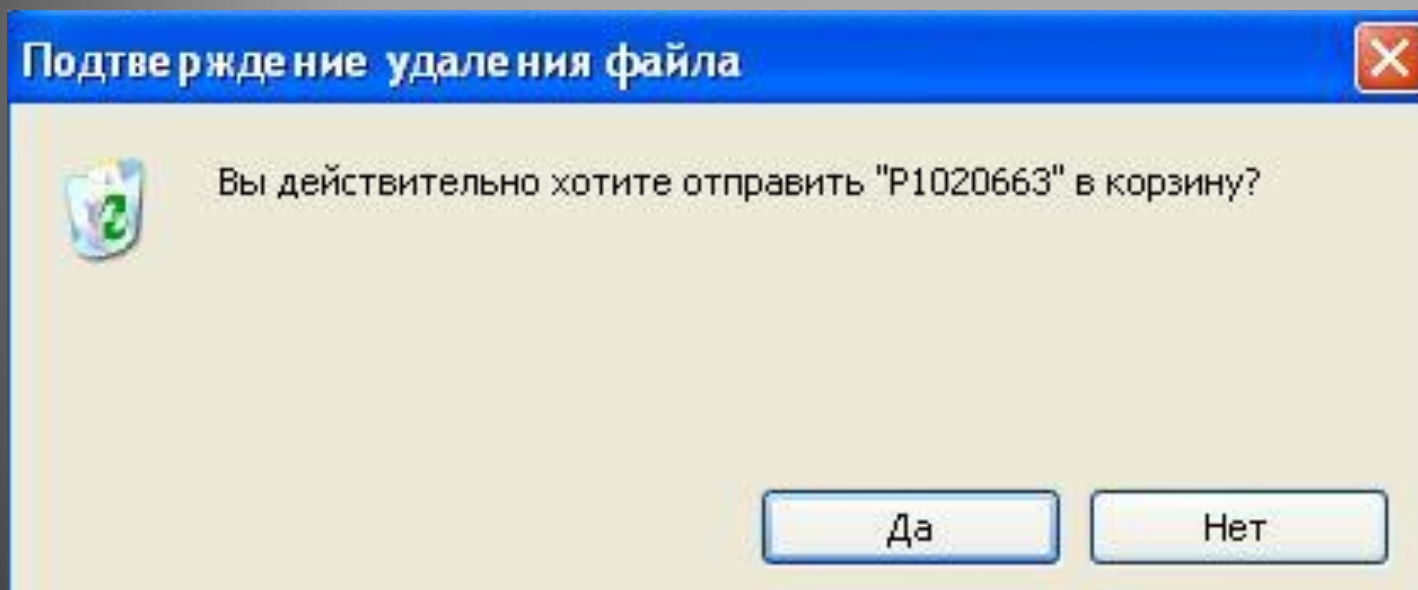
Страничные принтеры, в частности лазерные, печатают за один прием всю страницу. Они требуют большего объема памяти, чем символьные или строчные принтеры, поскольку перед тем, как напечатать страницу, сохраняют ее в памяти.

Сведения об оборудовании, поддерживаемом операционными системами Windows, можно получить на странице [Windows Catalog](#) веб-узла корпорации Майкрософт.

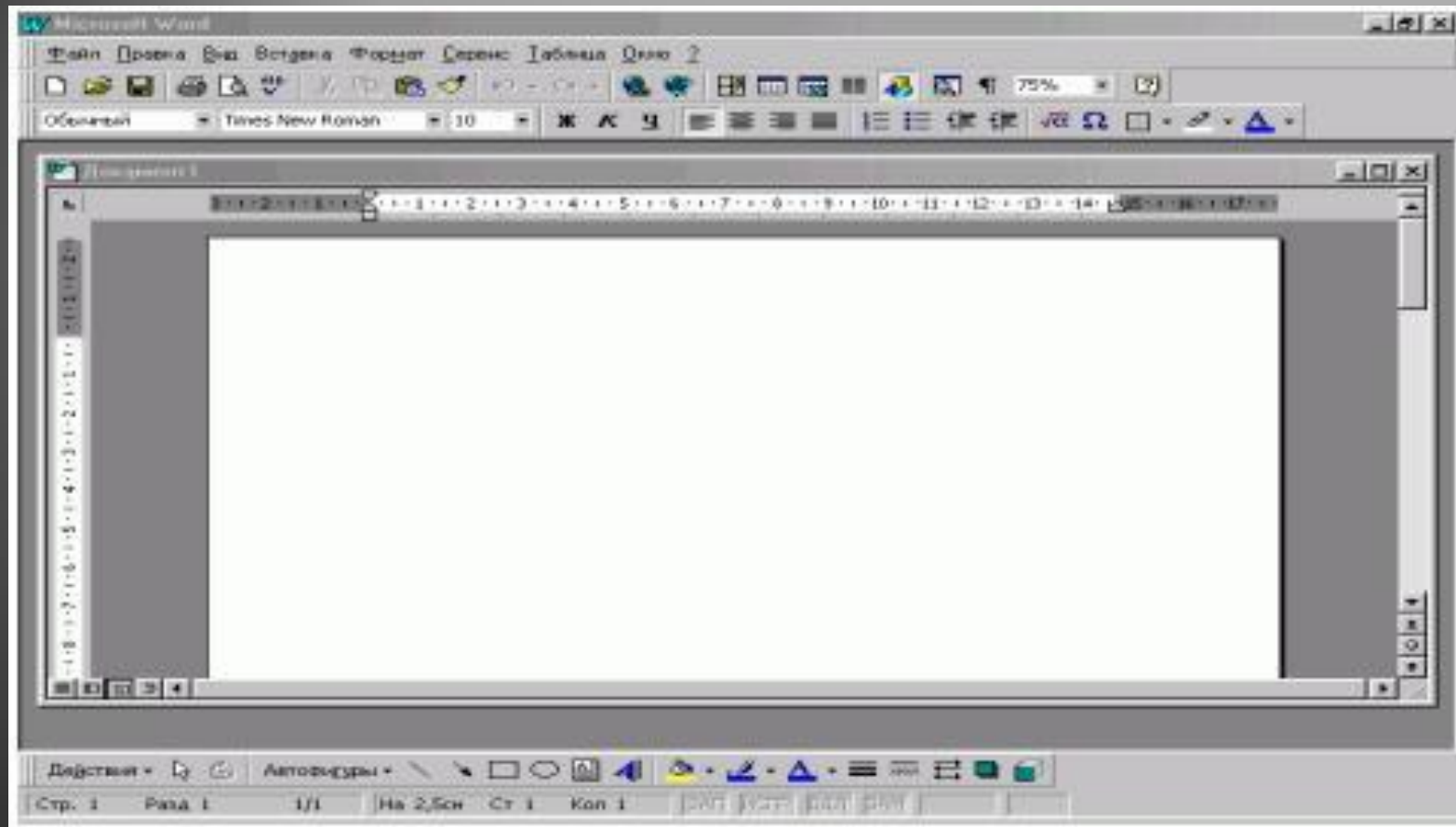
Для получения сведений о добавлении принтера щелкните ссылку **См. также**.

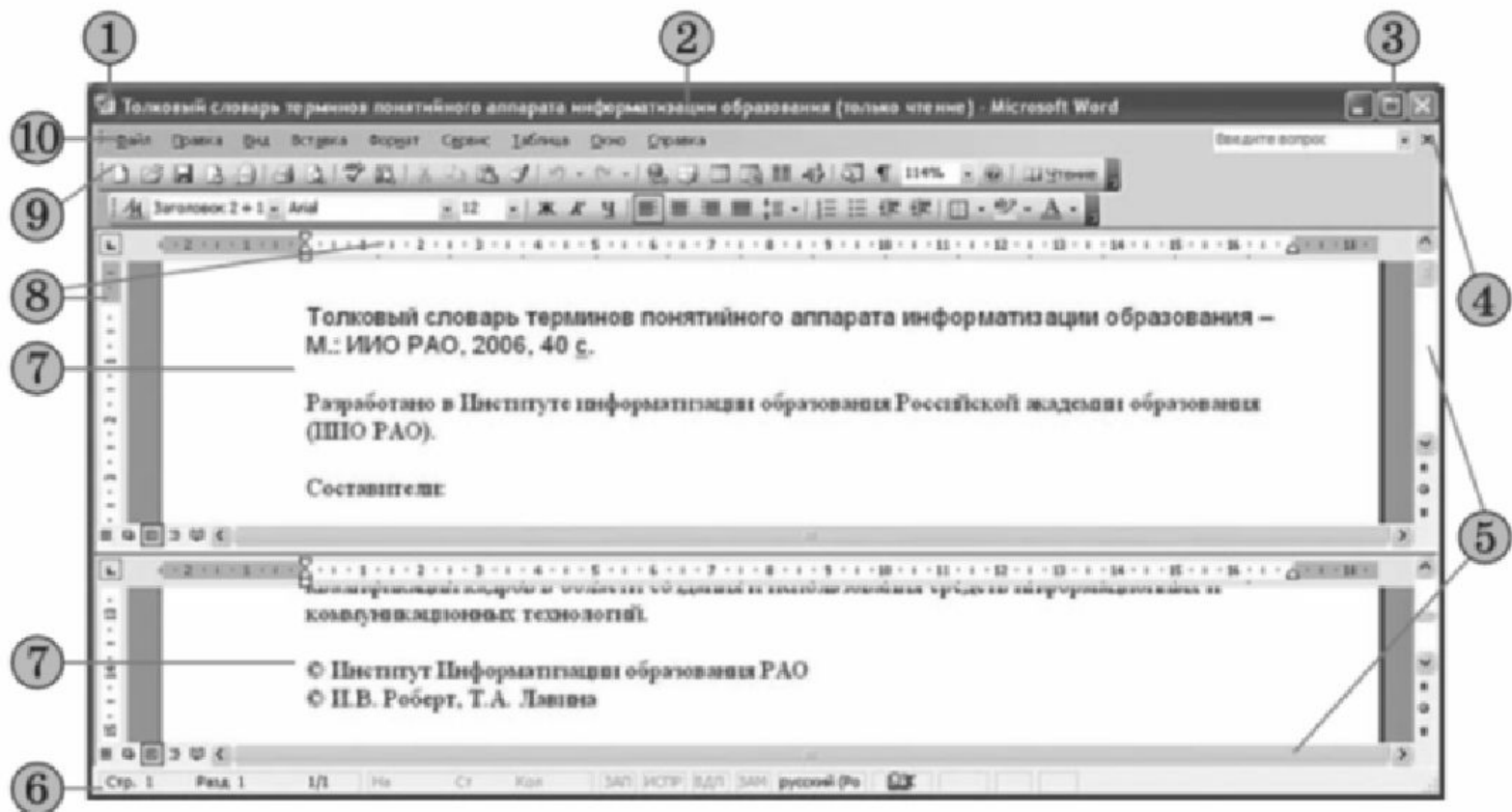
[См. также](#)

Диалоговое окно



Окно документа





1 Кнопка Меню окна

2 Строка заголовка

3 Кнопки управления окном

4 Кнопка закрытия подчиненного окна

5 Полосы прокрутки

6 Строка состояния

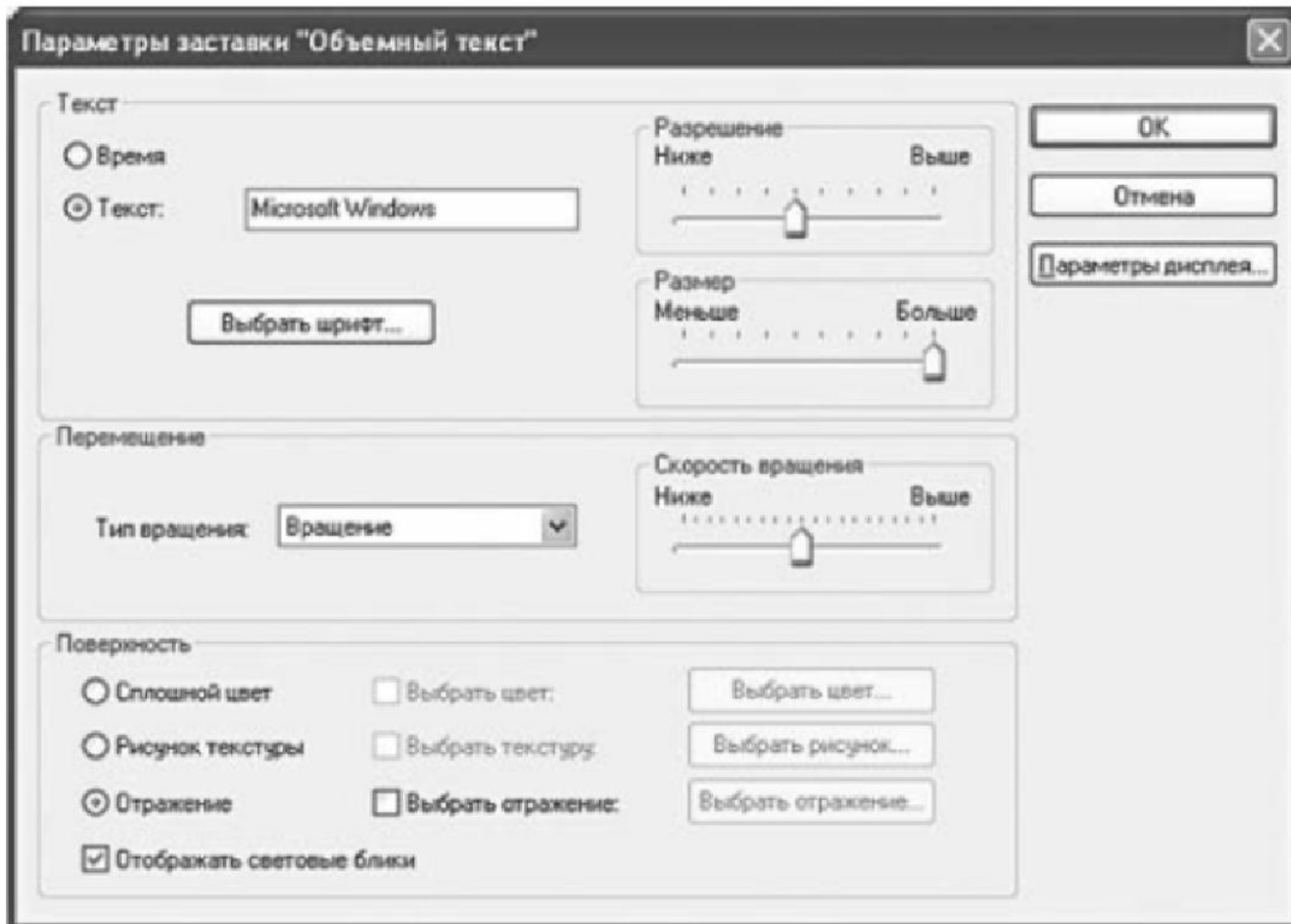
7 Рабочая область подчиненного окна

8 Линейки

9 Панель инструментов

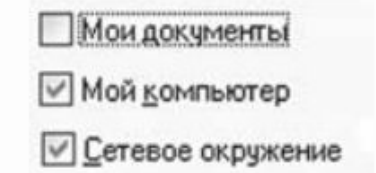


10 Строка меню



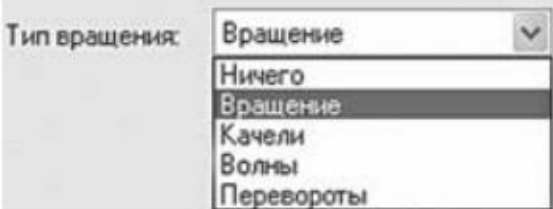





Окно прикладной программы **Microsoft Word 2003**



Диалоговое окно

<i>Название</i>	<i>Изображение</i>	<i>Назначение</i>
Меню		Для открытия списка команд
Кнопка		<p>Для выполнения необходимой команды, которое осуществляется выбором соответствующей кнопки.</p> <p>Выбор кнопки с тремя точками в конце ее названия открывает диалоговое или информационное окно</p>
Переключатель		Для установки одного из возможных режимов. Можно выбрать <i>только один</i> переключатель из данной группы

Флажок		<p>Для установки или отмены указанных режимов. Наличие метки внутри квадрата означает, что данный режим установлен. Можно выбрать или отменить выбор <i>каждого</i> флажка</p>								
Ползунок		<p>Для изменения значения параметра, которое происходит в результате перемещения ползунка</p>								
Полосы прокрутки	 <p>Ползунок</p> <p>Список ресурсов:</p> <table border="1" data-bbox="396 885 1072 1035"> <thead> <tr> <th>Тип ресурсов</th> <th>Параметры</th> </tr> </thead> <tbody> <tr> <td>■ Диапазон памяти</td> <td>F0000000 - F7FFFFFF</td> </tr> <tr> <td>■ Диапазон ввода/вывода</td> <td>9000 - 90FF</td> </tr> <tr> <td>■ Диапазон памяти</td> <td>EC100000 - EC10FFFF</td> </tr> </tbody> </table>	Тип ресурсов	Параметры	■ Диапазон памяти	F0000000 - F7FFFFFF	■ Диапазон ввода/вывода	9000 - 90FF	■ Диапазон памяти	EC100000 - EC10FFFF	<p>Для перемещения содержимого окна. Возможны такие варианты перемещения:</p> <ol style="list-style-type: none"> 1. На один шаг в соответствующем направлении – выбрать одну из кнопок со стрелкой. 2. На оконную страницу в соответствующем направлении – выбрать место между ползунком и кнопкой со стрелкой. 3. Непрерывное перемещение – удерживать нажатой кнопку со стрелкой. 4. Быстрое перемещение – перетянуть ползунок. <p>Размер ползунка обратно пропорционален объему данных в документе</p>
Тип ресурсов	Параметры									
■ Диапазон памяти	F0000000 - F7FFFFFF									
■ Диапазон ввода/вывода	9000 - 90FF									
■ Диапазон памяти	EC100000 - EC10FFFF									

Поле		Для ввода текстовых и числовых данных
Поле со списком		Для ввода текстовых и числовых данных или выбора элементов списка
Поле с открывающимся списком		Для ввода текстовых и числовых данных или выбора одного из элементов списка, который открывается выбором кнопки 
Счетчик		Для установки значения параметра. Выбор кнопки  увеличивает, а кнопки  – уменьшает значение на один шаг. Значение параметра можно также ввести в поле
Вкладка		Для открытия содержимого одной из вкладок диалогового окна. Для этого нужно выбрать заголовок вкладки

Элементы диалогового окна

