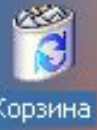
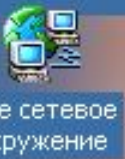


АЗЫ WORD'a

(мультимедийный
учебник для начинающих)



Windows 2000 Professional

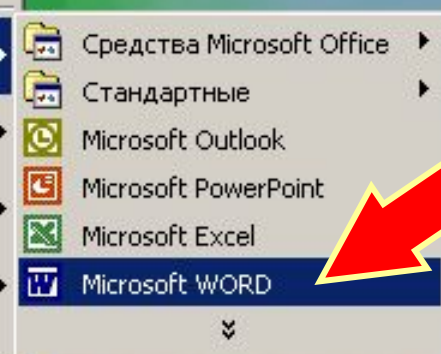
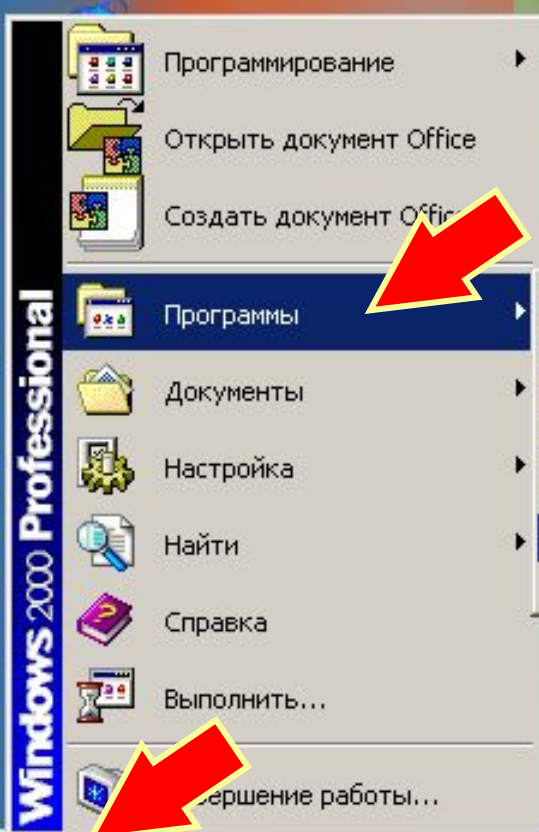
- Программы
- Документы
- Настройка
- Найти
- Справка
- Выполнить...
- Завершение работы...

Открыть документ Office

Создать документ Office

- Средства Microsoft Office
- Стандартные
- Microsoft Outlook
- Microsoft PowerPoint
- Microsoft Excel
- Microsoft WORD

Итак, начнём занятие. Во-первых, необходимо открыть программу Microsoft Word. Есть несколько способов. Мы рассмотрим один из них: щёлкаем левой кнопкой мыши по кнопке «Пуск» - «Программы» - «Microsoft Word». Запомнили? Сейчас проверим.



Сейчас попробуйте Сами открыть документ WORD.



Мой компьютер



Мое сетевое окружение



Корзина

- Программирование
- Открыть документ Office
- Создать документ Office

- Программы
- Документы
- Настройка
- Найти
- Справка
- Выполнить...
- Завершение работы...

- Средства Microsoft Office
- Стандартные
- Microsoft Outlook
- Microsoft PowerPoint
- Microsoft Excel
- Microsoft WORD

Windows 2000 Professional





Поздравляю! Если Вы видите этот слайд, значит всё сделали правильно. Так вот, это и есть WORD. Он используется для обработки текстовых документов с использованием рисунков, таблиц, объёмных текстов WordArt и многого другого, а также создания простейших Web-страниц.

Итак, продолжим знакомство с Word.



А сейчас попробуйте напечатать что-то, например, своё имя. Поставьте курсор здесь (курсор – это такая чёрная мигающая палочка)

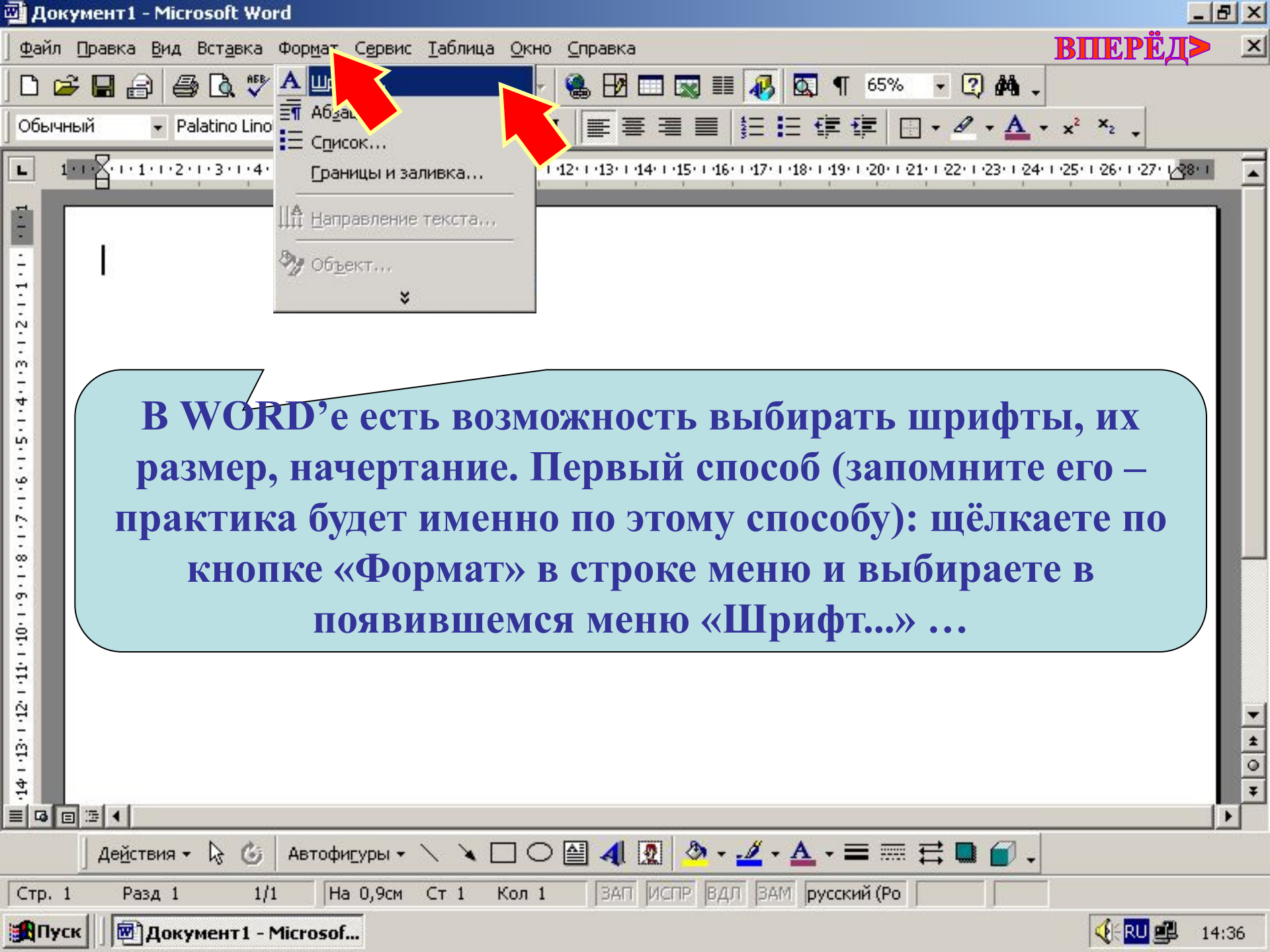
Не забывайте, что это всего лишь демонстрация, здесь печатать можно только в одну строчку. Для удаления символов используются кнопки:

Delete

Backspace

удаления символа слева от курсора,





В WORD'е есть возможность выбирать шрифты, их размер, начертание. Первый способ (запомните его – практика будет именно по этому способу): щёлкаете по кнопке «Формат» в строке меню и выбираете в появившемся меню «Шрифт...» ...

...в окне «Шрифт» выбираем всё, что необходимо: шрифт, начертание, размер и щёлкаем ОК.

Шрифт

Шрифт: Palatino Linotype | Начертание: Обычный | Размер: 16

Цвет текста: Авто | Подчеркивание: (нет) | Цвет подчеркивания: Авто

Видоизменение

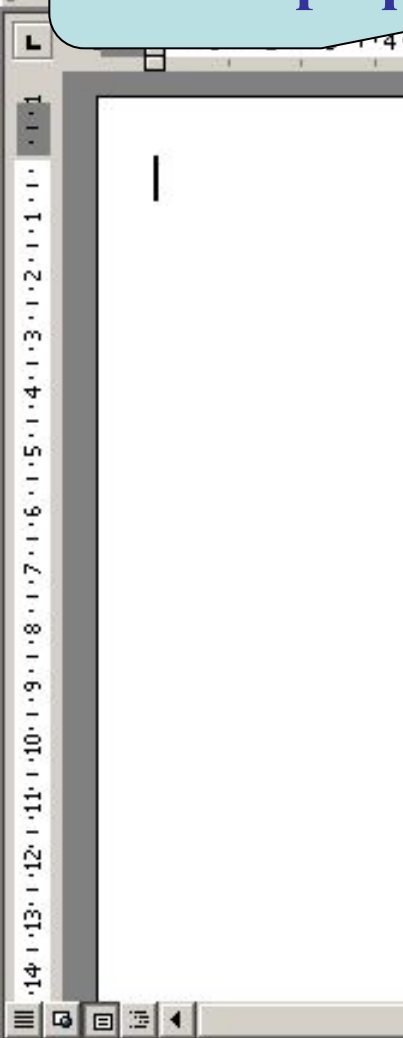
- зачеркнутый
- двойное зачеркивание
- верхний индекс
- нижний индекс
- с тенью
- контур
- приподнятый
- утопленный
- малые прописные
- все прописные
- скрытый

Образец

Palatino Linotype

Шрифт TrueType. Он используется для вывода как на экран, так и в печать.

По умолчанию... | **ОК** | Отмена



Школа № 65 Санкт-Петербурга

Шрифт можно выбирать как перед началом работы, так и изменять напечатанный текст, предварительно выделив его.



Сейчас выберите шрифт к выделенному тексту: SL Broadway ...

Школа № 65 Санкт-Петербурга

Шрифт

Шрифт: Palatino Linotype | Начертание: Обычный | Размер: 16

Цвет текста: Авто | Подчеркивание: (нет) | Цвет подчеркивания: Авто

Видоизменение

- зачеркнутый
- двойное зачеркивание
- верхний индекс
- нижний индекс
- с тенью
- контур
- приподнятый
- утопленный
- малые прописные
- все прописные
- скрытый

Образец

Школа № 65 Санкт-Петербурга

Шрифт TrueType. Он используется для вывода как на экран, так и на принтер.

По умолчанию... | OK | Отмена

...начертание – курсив...

Школа № 65 Санкт-Петербурга

Шрифт

Шрифт: **SL Broadway** Начертание: **обычный** Размер: **16**

Palatino Linotype
SL Academy
SL Astra
SL Baskerville Light Italic
SL Broadway

обычный
курсив
полужирный
полужирный курсив

10
11
12
14
16

Цвет текста: Авто Подчеркивание: (нет) Цвет подчеркивания: Авто

Видоизменение

зачеркнутый с тенью малые прописные
 двойное зачеркивание контур все прописные
 верхний индекс приподнятый скрытый
 нижний индекс утопленный

Образец

Школа № 65 Санкт-Петербурга

Шрифт TrueType. Он используется для вывода как на экран, так и на принтер.

По умолчанию... OK Отмена

...размер – 12.

Шрифт

Шрифт

Интервал

Анимация

Шрифт:

SL Broadway

Palatino Linotype

SL Academy

SL Astra

SL Baskerville Light Italic

SL Broadway

Начертание:

курсив

обычный

курсив

полужирный

полужирный курсив

Размер:

16

10

11

12

14

16

Цвет текста:

Авто

Подчеркивание:

(нет)

Цвет подчеркивания:

Авто

Видоизменение

 зачеркнутый двойное зачеркивание верхний индекс нижний индекс с тенью контур приподнятый утопленный малые прописные все прописные скрытый

Образец

Школа № 65 Санкт-Петербурга

Шрифт для экрана. Для печати будет использован наиболее похожий шрифт.

По умолчанию...

OK

Отмена

Действия

Автофигуры

У Вас получается очень даже неплохо.
Подтвердите.

Школа № 65 Санкт-Петербурга

Шрифт

Шрифт

Интервал

Анимация

Шрифт:

SL Broadway

SL Broadway

SL Elect

SL Old Town

SI Pragmaica

SL SchoolBook

Начертание:

курсив

обычный

курсив

полужирный

полужирный курсив

Размер:

12

10

11

12

14

16

Цвет текста:

Авто

Подчеркивание:

(нет)

Цвет подчеркивания:

Авто

Видоизменение

зачеркнутый

двойное зачеркивание

верхний индекс

нижний индекс

с тенью

контур

приподнятый

утопленный

малые прописные

все прописные

скрытый

Образец

Школа № 65 Санкт-Петербурга

Шрифт для экрана. Для печати будет использован наиболее похожий шрифт.

По умолчанию...

OK

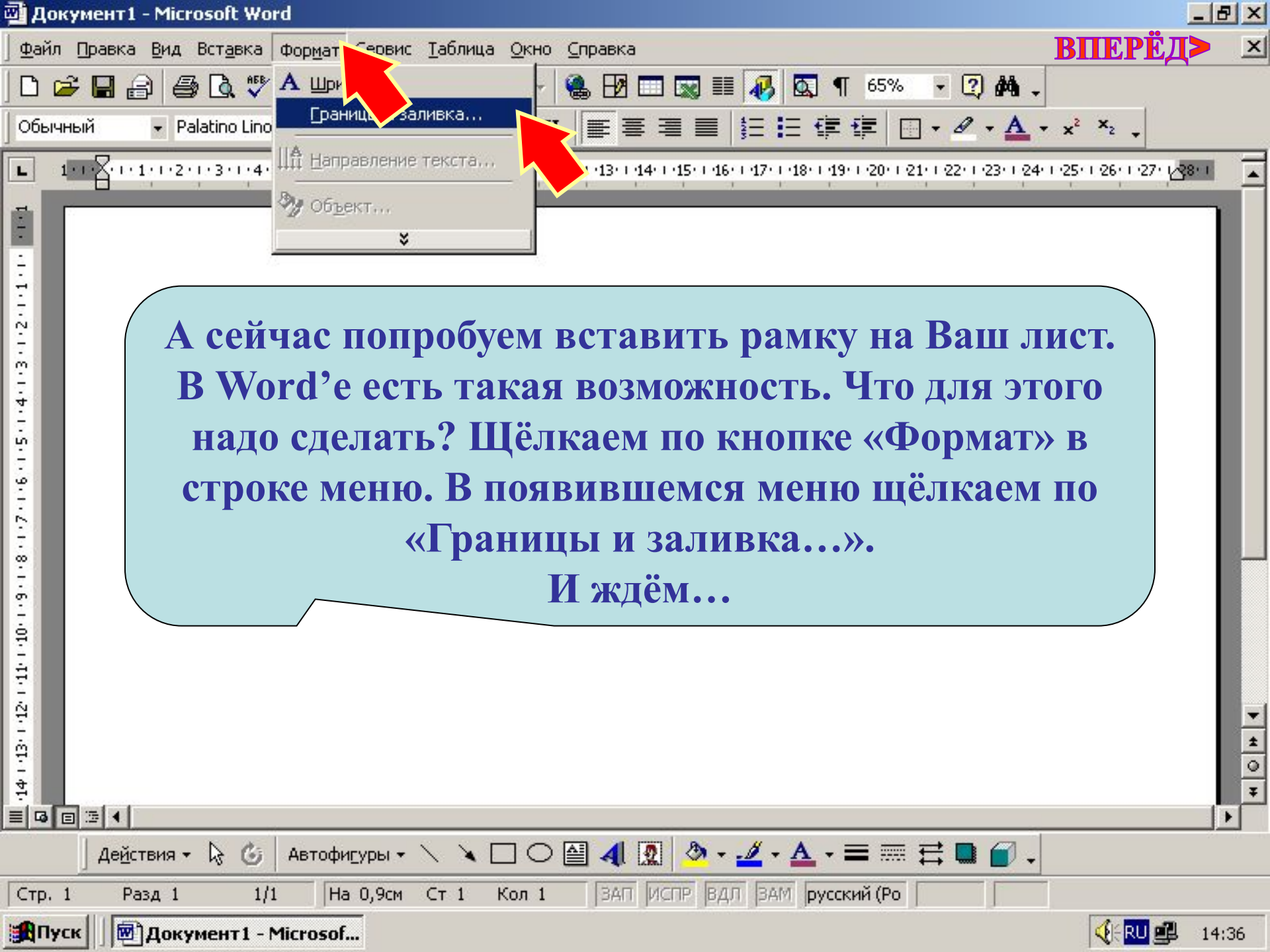
Отмена

Готово. Продолжаем занятие.

ВПЕРЕД ➤
ЗАКОНЧИТЬ



Школа № 65 Санкт-Петербурга



А сейчас попробуем вставить рамку на Ваш лист. В Word'е есть такая возможность. Что для этого надо сделать? Щёлкаем по кнопке «Формат» в строке меню. В появившемся меню щёлкаем по «Границы и заливка...».

И ждём...

...пока не появится окно «Границы и заливка». На вкладке «Страница» щёлкаем по «Рамка». Выбираем тип или рисунок, цвет. ОК.

Границы и заливка

Граница | **Страница** | Заливка

Тип:

- нет
- рамка**
- тень
- объемная
- другая

Тип:

Образец

Для добавления границ щелкните образец или используйте кнопки

Цвет: Авто

Ширина: 0,5 пт

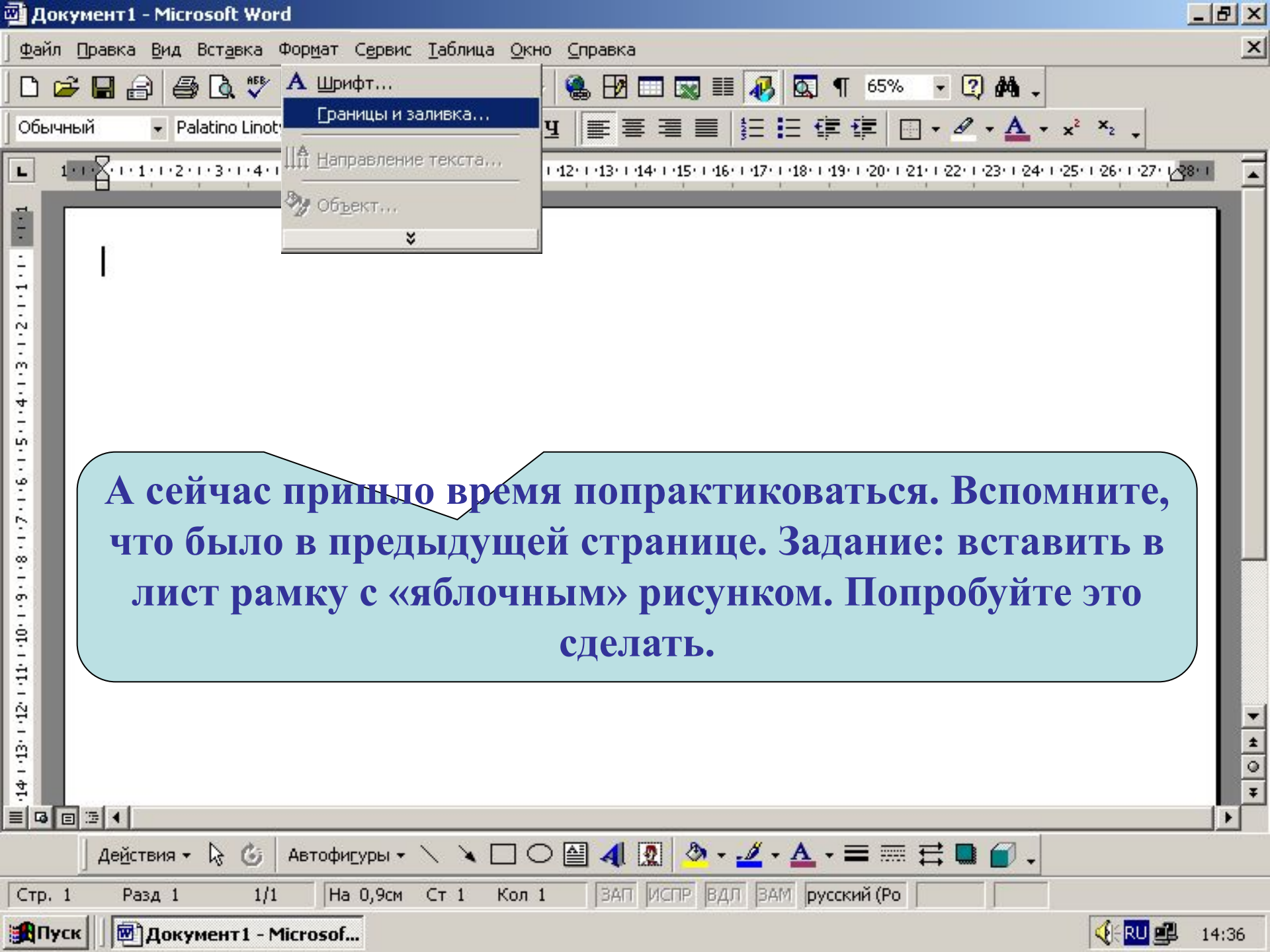
Рисунок: (нет)

Применить к: всему документу

Панель | Горизонтальная линия... | Параметры...

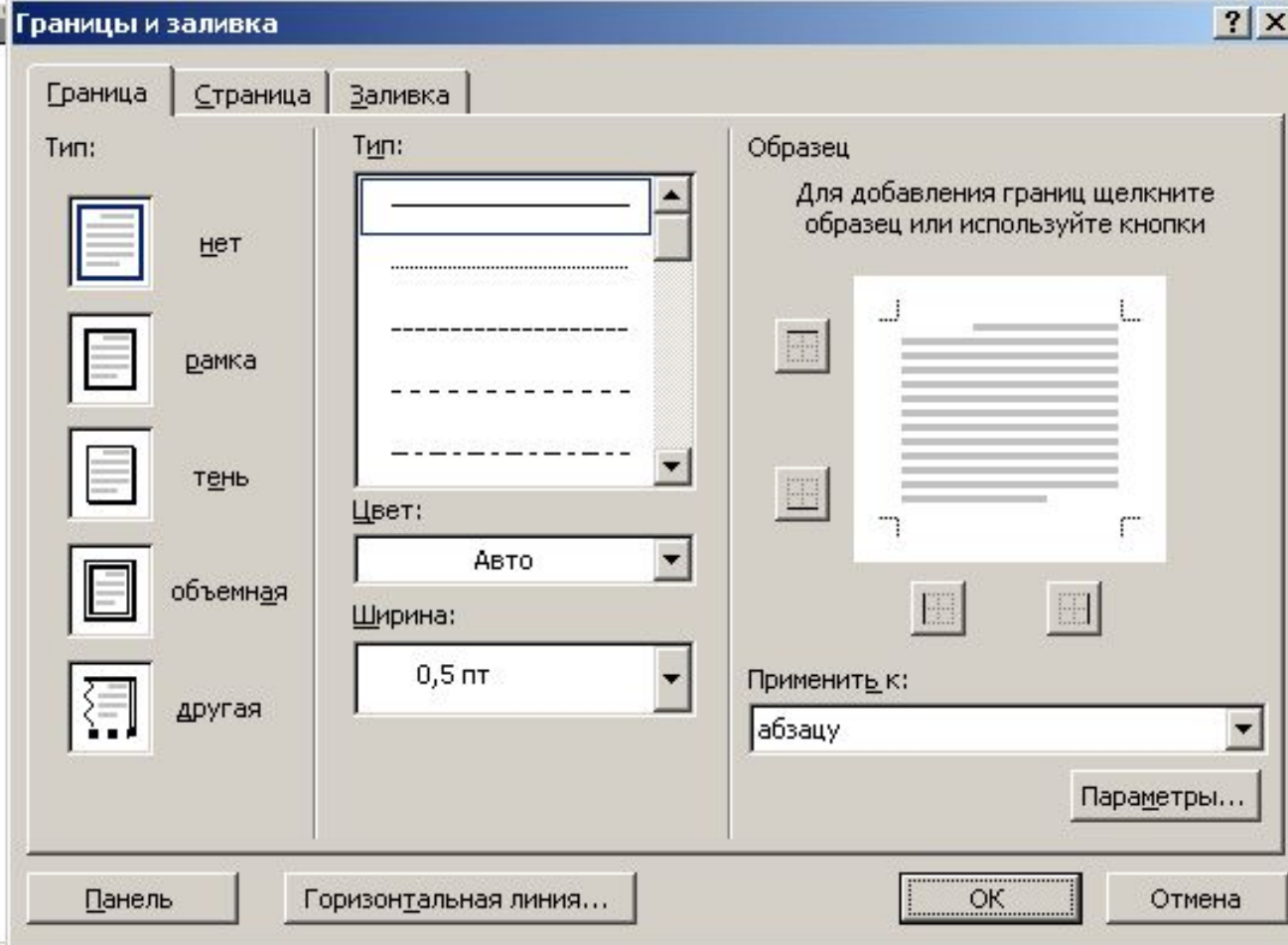
ОК | Отмена





А сейчас пришло время попрактиковаться. Помните, что было в предыдущей странице. Задание: вставить в лист рамку с «яблочным» рисунком. Попробуйте это сделать.

Неплохо для начинающего! Продолжайте в том же духе.



Отлично, продолжаем работу.

Границы и заливка

Граница | Страница | Заливка

Тип:

- нет
- рамка**
- тень
- объемная
- другая

Тип:

Цвет: Авто

Ширина: 0,5 пт

Рисунок: (нет)

Образец

Для добавления границ щелкните образец или используйте кнопки

Применить к: всему документу

Панель | Горизонтальная линия... | ОК | Отмена

Здесь выберите «яблочную» рамку...

Границы и заливка

Граница | Страница | Заливка

Тип:

- нет
- рамка
- тень
- объемная
- другая

Тип:

Образец

Для добавления границ щелкните образец или используйте кнопки

Применить к:

всему документу

Панель | Горизонтальная линия... | Параметры... | ОК | Отмена

Хорошо, всё готово для вставки рамки.
Подтвердите свой выбор.

Границы и заливка

Граница | Страница | Заливка

Тип:

- нет
- рамка**
- тень
- объемная
- другая

Тип:

Цвет: Авто

Ширина: 31 пт

Рисунок:

Образец

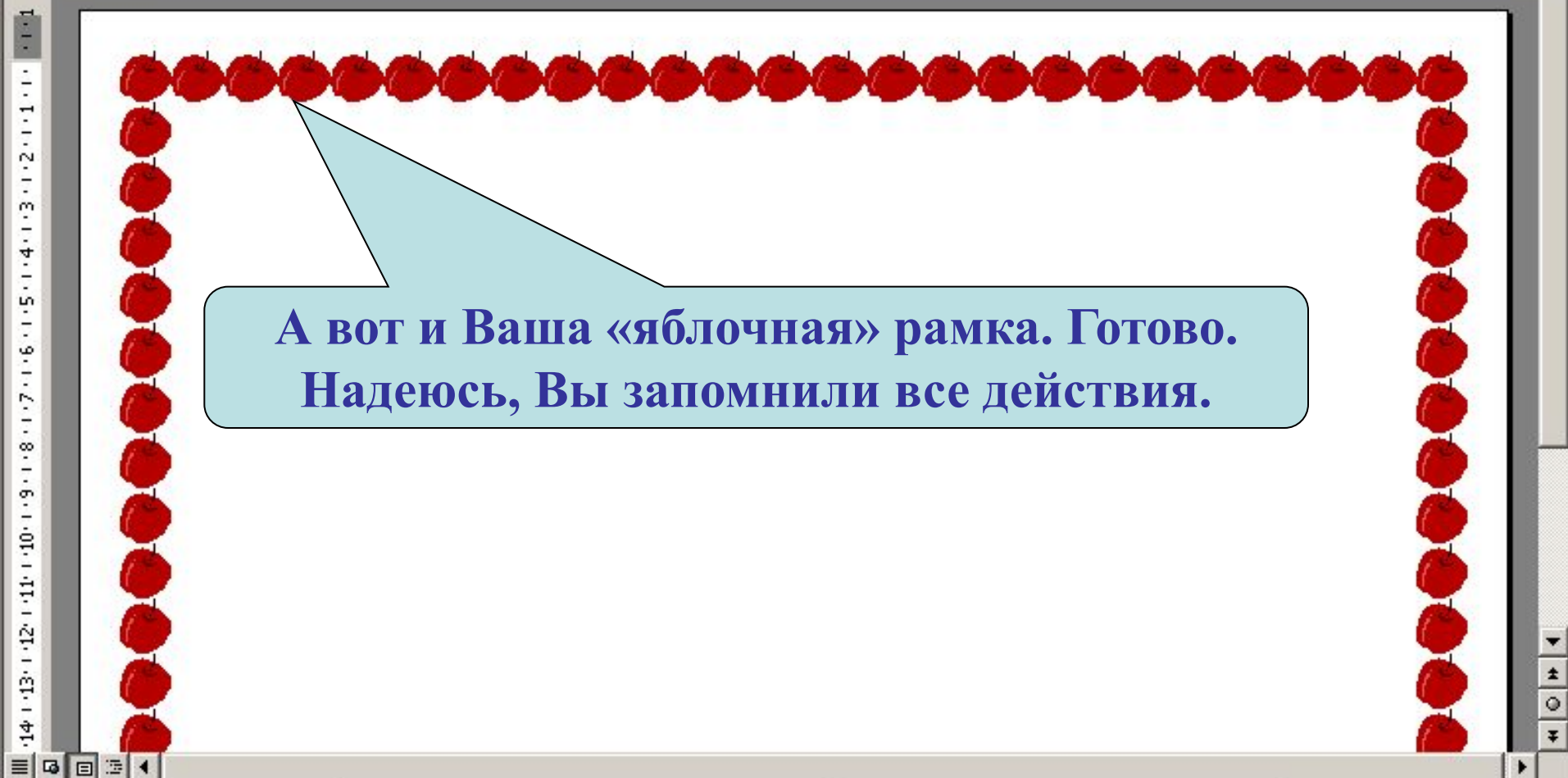
Для добавления границ щелкните образец или используйте кнопки

Применить к: всему документу

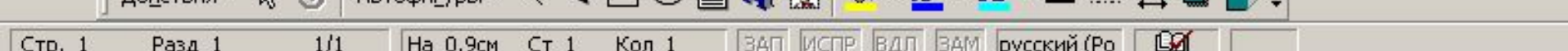
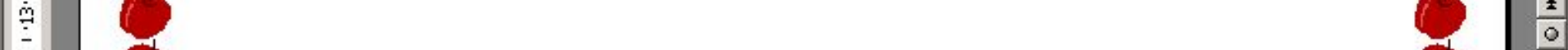
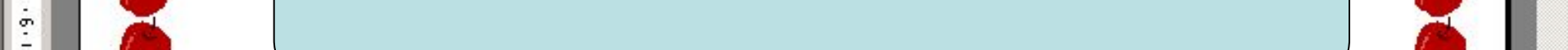
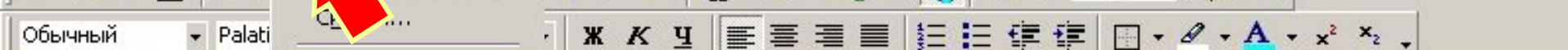
Панель | Горизонтальная линия... | Параметры...

OK | Отмена

Действия | Автофигуры |

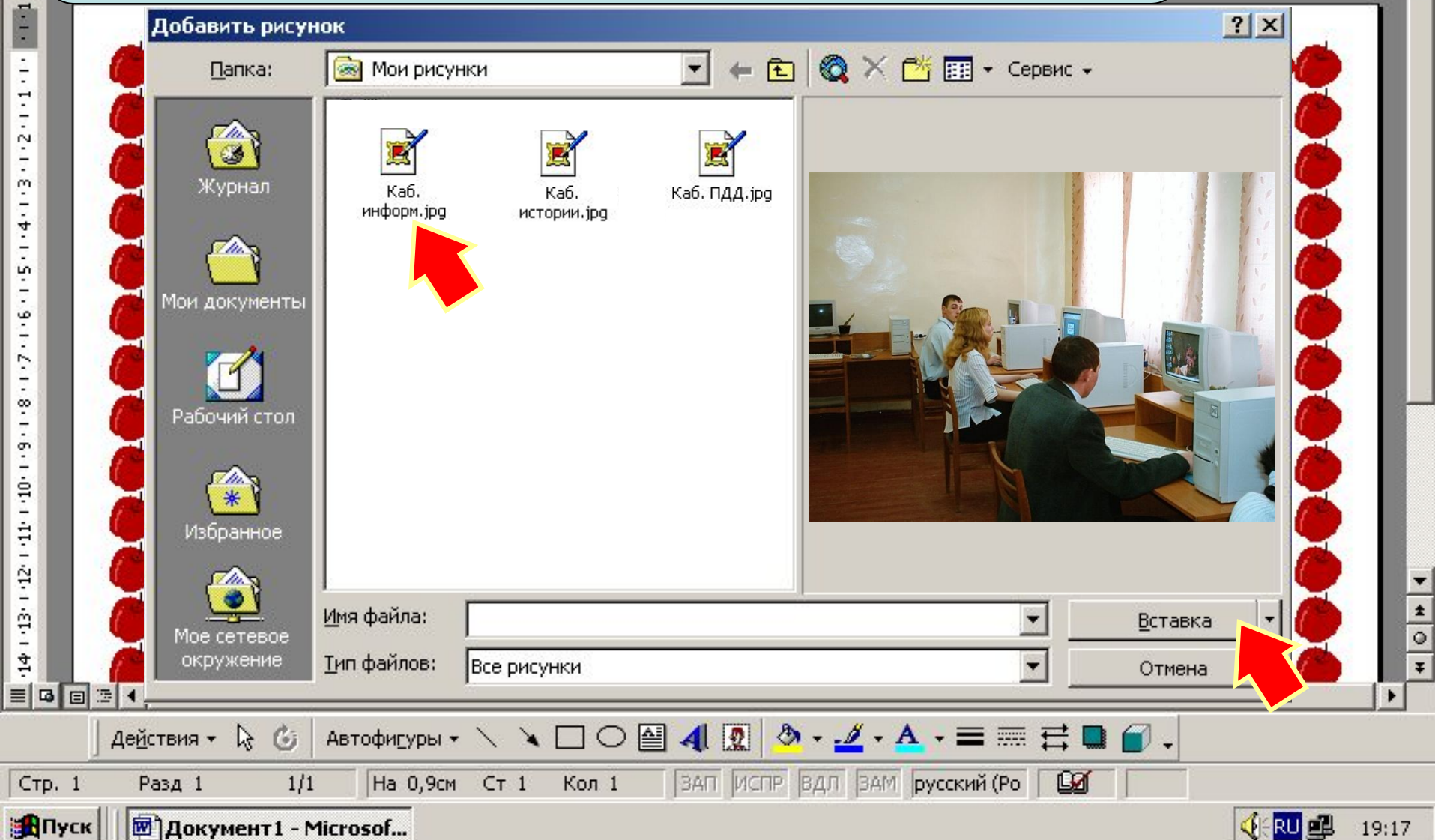


А вот и Ваша «яблочная» рамка. Готово.
Надеюсь, Вы запомнили все действия.



Продолжаем занятие. Сейчас я научу Вас вставлять рисунки. Маршрут: «Вставка» - «Рисунок» - «Из файла...»

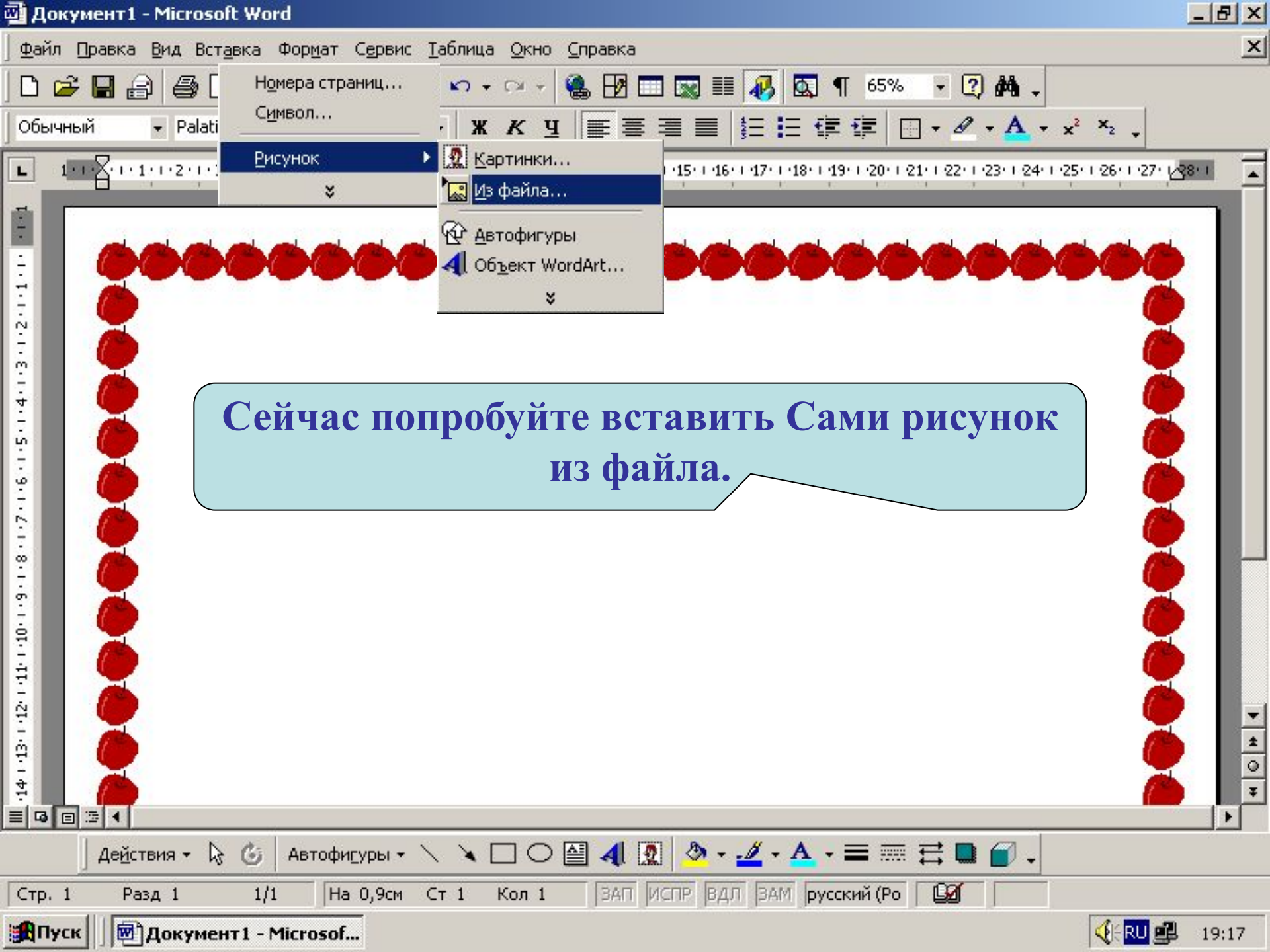
В появившемся окне «Добавить рисунок»
выбираем нужный и щёлкаем «Вставка» (по
умолчанию открывается папка «Мои документы»)



Фотография вставлена.



Microsoft Word interface showing the document content area with a ruler at the top and a taskbar at the bottom.



Сейчас попробуйте вставить Сами рисунок из файла.

Здесь выберите фотографию «Каб. ПДД.jpg»

Добавить рисунок

Папка: Мои рисунки



Журнал



Мои документы



Рабочий стол



Избранное



Мое сетевое окружение



Каб. информ.jpg



Каб. истории.jpg



Каб. ПДД.jpg



Имя файла:

Вставка

Тип файлов:

Все рисунки

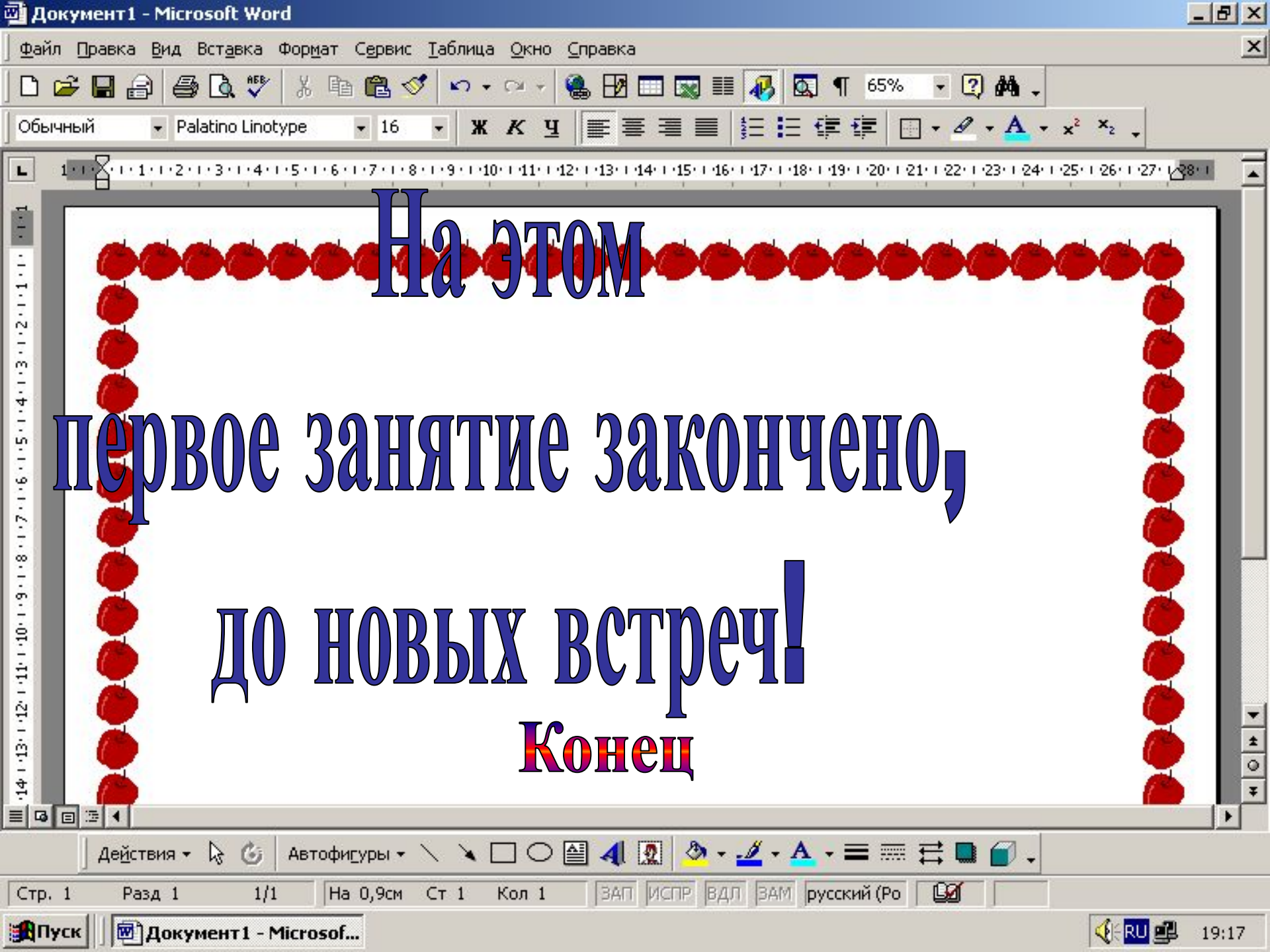
Отмена

Действия



Автофигуры





На этом

первое занятие закончено,

до новых встреч!

Конец