



Мой компьютер

Урок Русского



Мое сетевое окружение



Корзина

# Азбука WORD'a

Windows 2000 Professional

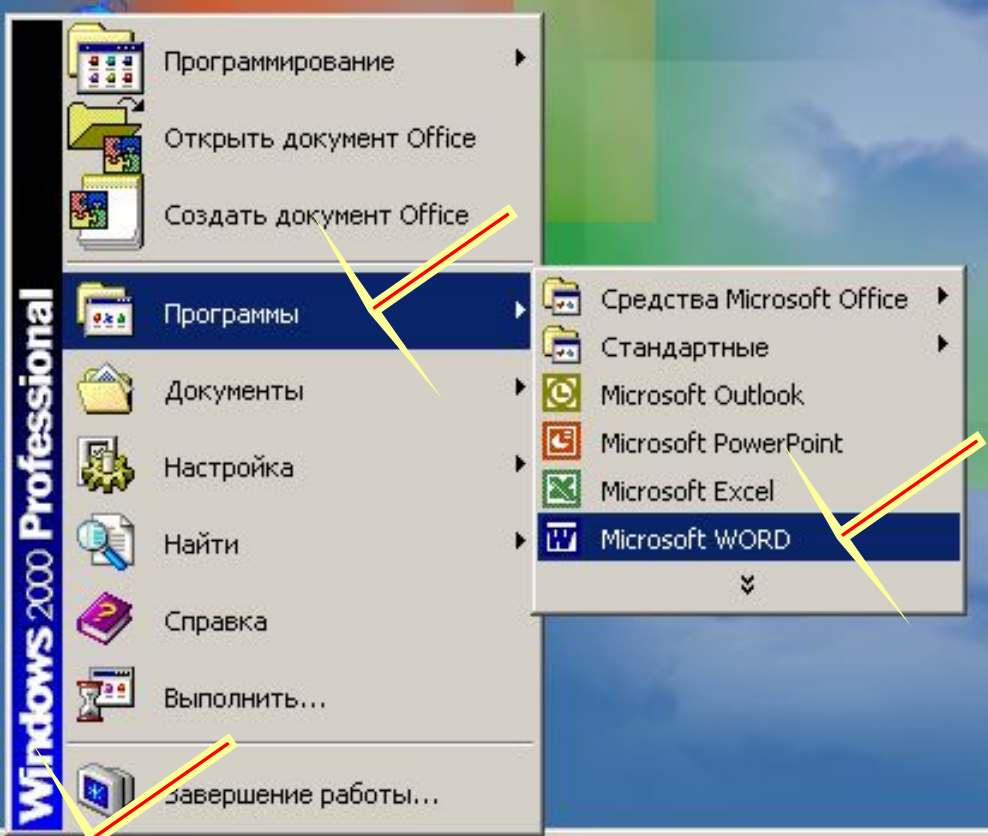
- Программирование
- Открыть документ Office
- Создать документ Office
- Программы**
- Документы
- Настройка
- Найти
- Справка
- Выполнить...
- Завершение работы...

- Средства Microsoft Office
- Стандартные
- Microsoft Outlook
- Microsoft PowerPoint
- Microsoft Excel
- Microsoft WORD**

*(мультимедийный учебник для начинающих)*



Итак, начнём занятие. Во-первых, необходимо открыть программу Microsoft Word. Есть несколько способов. Мы рассмотрим один из них: щёлкаем левой кнопкой мыши по кнопке «Пуск» - «Программы» - «Microsoft Word». Запомнили? Сейчас проверим.



# Сейчас попробуйте Сами открыть документ WORD.



Мой компьютер



Мое сетевое окружение



Корзина

- Программирование
- Открыть документ Office
- Создать документ Office

- Программы
- Документы
- Настройка
- Найти
- Справка
- Выполнить...
- Завершение работы...

- Средства Microsoft Office
- Стандартные
- Microsoft Outlook
- Microsoft PowerPoint
- Microsoft Excel
- Microsoft WORD

Windows 2000 Professional







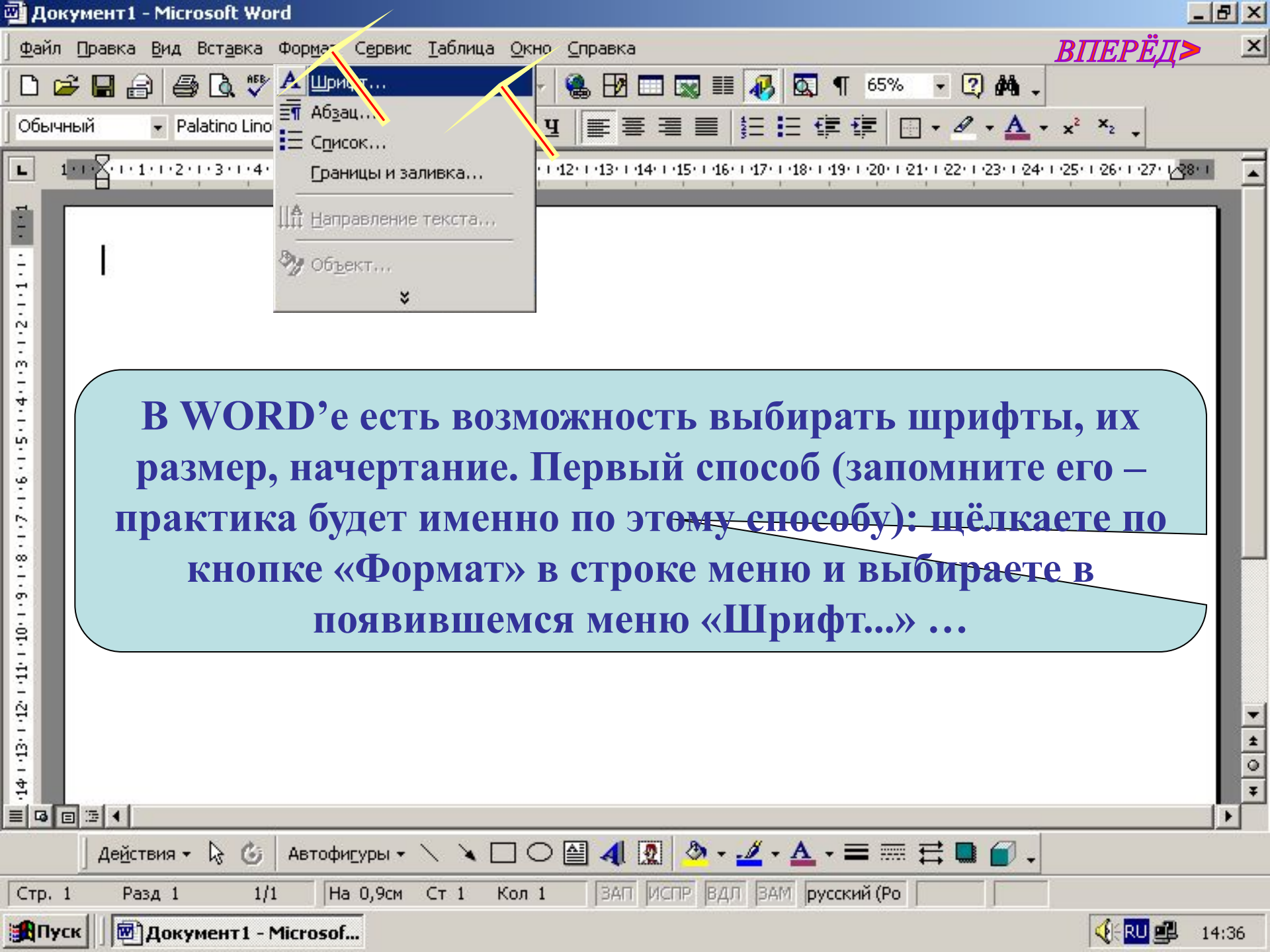
А сейчас попробуйте напечатать что-то, например, своё имя. Поставьте курсор здесь (курсор – это такая чёрная мигающая палочка)

Не забывайте, что это всего лишь демонстрация, здесь печатать можно только в одну строчку. Для удаления символов используются кнопки: — Д. **Backspace** — удаление символа справа от курсора, **Delete** — удаление символа слева от курсора,

**Delete**

**Backspace**





*ВПЕРЕД*

**В WORD'е есть возможность выбирать шрифты, их размер, начертание. Первый способ (запомните его – практика будет именно по этому способу): щёлкаете по кнопке «Формат» в строке меню и выбираете в появившемся меню «Шрифт...» ...**

*ВПЕРЕД*

...в окне «Шрифт» выбираем всё, что необходимо: шрифт, начертание, размер и щёлкаем ОК.

**Шрифт**

Шрифт: Palatino Linotype  
 Начертание: Обычный  
 Размер: 16

Цвет текста: Авто  
 Подчеркивание: (нет)  
 Цвет подчеркивания: Авто

Видоизменение

- зачеркнутый
- двойное зачеркивание
- верхний индекс
- нижний индекс
- с тенью
- контур
- приподнятый
- утопленный
- малые прописные
- все прописные
- скрытый

Образец

Palatino Linotype

Шрифт TrueType. Он используется для вывода как на экран, так и на принтер.

По умолчанию...    ОК    Отмена



Школа № 65 Санкт-Петербурга

**Шрифт можно выбирать как перед началом работы, так и изменять напечатанный текст, предварительно выделив его.**





Сейчас выберите шрифт к выделенному тексту: SL Broadway ...

Школа № 65 Санкт-Петербурга

**Шрифт**

Шрифт: Palatino Linotype | Начертание: Обычный | Размер: 16

Цвет текста: Авто | Подчеркивание: (нет) | Цвет подчеркивания: Авто

Видоизменение

- зачеркнутый
- двойное зачеркивание
- верхний индекс
- нижний индекс
- с тенью
- контур
- приподнятый
- утопленный
- малые прописные
- все прописные
- скрытый

Образец

Школа № 65 Санкт-Петербурга

Шрифт TrueType. Он используется для вывода как на экран, так и на принтер.

По умолчанию... | OK | Отмена



...начертание – курсив...

Школа № 65 Санкт-Петербурга

**Шрифт**

Шрифт: SL Broadway | Начертание: обычный | Размер: 16

Цвет текста: Авто | Подчеркивание: (нет) | Цвет подчеркивания: Авто

Видоизменение

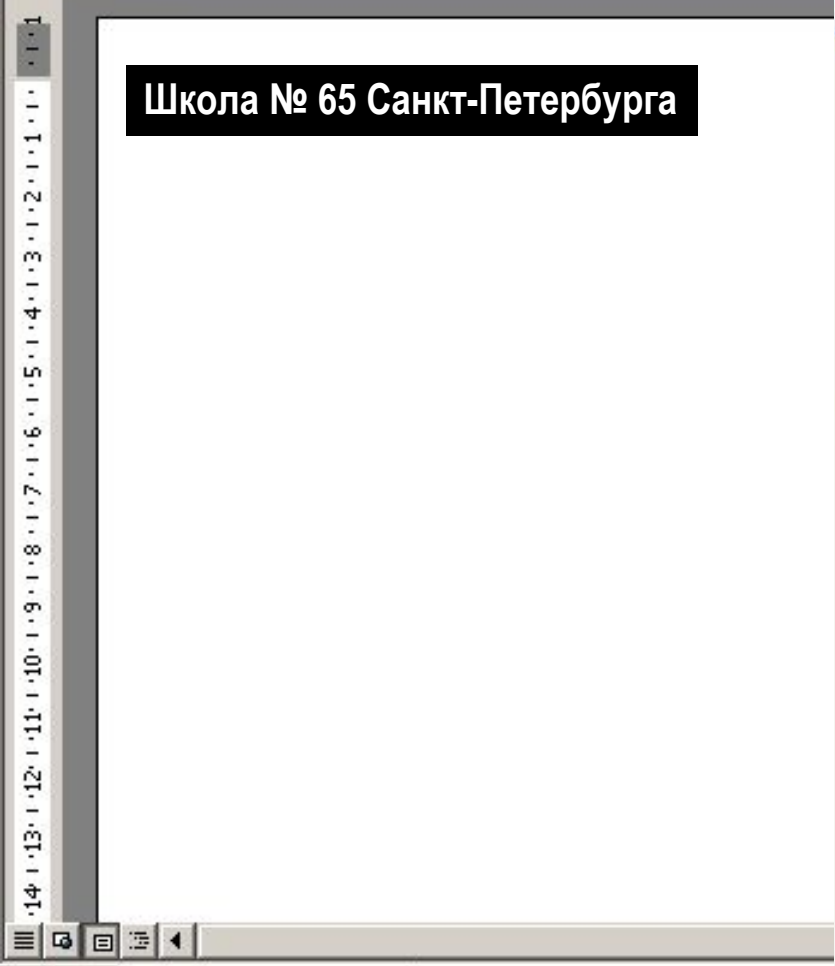
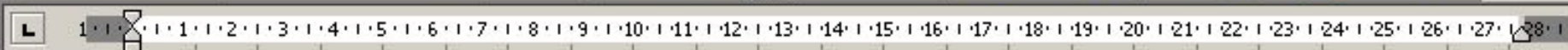
- зачеркнутый
- двойное зачеркивание
- верхний индекс
- нижний индекс
- с тенью
- контур
- приподнятый
- утопленный
- малые прописные
- все прописные
- скрытый

Образец

Школа № 65 Санкт-Петербурга

Шрифт TrueType. Он используется для вывода как на экран, так и на принтер.

По умолчанию... | OK | Отмена





...размер – 12.



1 2 3 4 5 6 7 8 9 10 11 12 13 14 15 16 17 18 19 20 21 22 23 24 25 26 27 28

**Школа № 65 Санкт-Петербурга**

**Шрифт**

Шрифт: SL Broadway    Начертание: курсив    Размер: 16

Palatino Linotype    обычный    10

SL Academy    курсив    11

SL Astra    полужирный    12

SL Baskerville Light Italic    полужирный курсив    14

SL Broadway    16

Цвет текста: Авто    Подчеркивание: (нет)    Цвет подчеркивания: Авто

Видоизменение

зачеркнутый     с тенью     малые прописные

двойное зачеркивание     контур     все прописные

верхний индекс     приподнятый     скрытый

нижний индекс     утопленный

Образец

**Школа № 65 Санкт-Петербурга**

Шрифт для экрана. Для печати будет использован наиболее похожий шрифт.

По умолчанию...    ОК    Отмена

1 2 3 4 5 6 7 8 9 10 11 12 13 14 15 16 17 18 19 20 21 22 23 24 25 26 27 28







У Вас получается очень даже неплохо.  
Подтвердите.

**Школа № 65 Санкт-Петербурга**

Шрифт

Шрифт Интервал Анимация

Шрифт:	Начертание:	Размер:
SL Broadway	курсив	12
SL Broadway	обычный	10
SL Elect	курсив	11
SL Old Town	полужирный	12
SI Pragmaica	полужирный курсив	14
SL SchoolBook		16

Цвет текста:	Подчеркивание:	Цвет подчеркивания:
Авто	(нет)	Авто

Видоизменение

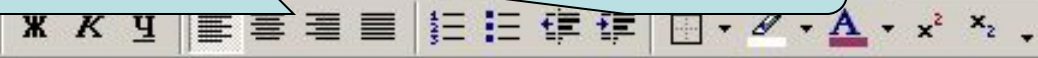
<input type="checkbox"/> зачеркнутый	<input type="checkbox"/> с тенью	<input type="checkbox"/> малые прописные
<input type="checkbox"/> двойное зачеркивание	<input type="checkbox"/> контур	<input type="checkbox"/> все прописные
<input type="checkbox"/> верхний индекс	<input type="checkbox"/> приподнятый	<input type="checkbox"/> скрытый
<input type="checkbox"/> нижний индекс	<input type="checkbox"/> утопленный	

Образец

*Школа № 65 Санкт-Петербурга*

Шрифт для экрана. Для печати будет использован наиболее похожий шрифт.

По умолчанию... OK Отмена



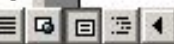
**Готово. Продолжаем занятие.**

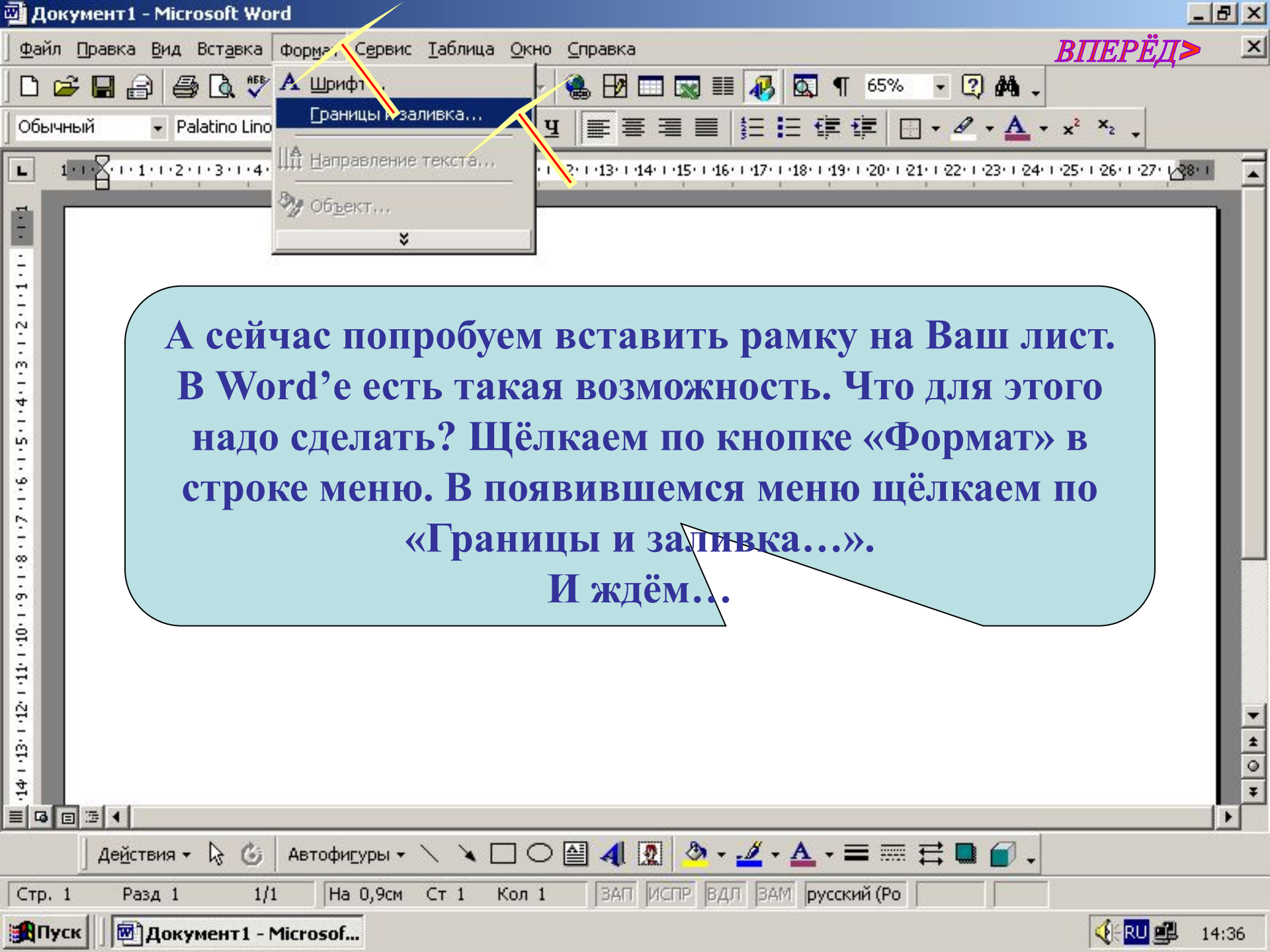
**ВПЕРЕД** >  
**ЗАКОНЧИТЬ**

1 2 3 4 5 6 7 8 9 10 11 12 13 14 15 16 17 18 19 20 21 22 23 24 25 26 27 28

*Школа № 65 Санкт-Петербурга*

1  
2  
3  
4  
5  
6  
7  
8  
9  
10  
11  
12  
13





*ВПЕРЕД*

**А сейчас попробуем вставить рамку на Ваш лист. В Word'е есть такая возможность. Что для этого надо сделать? Щёлкаем по кнопке «Формат» в строке меню. В появившемся меню щёлкаем по «Границы и заливка...».**  
**И ждём...**

Действия

Автофигуры

Стр. 1 Разд 1 1/1 На 0,9см Ст 1 Кол 1 ЗАП ИСПР ВДЛ ЗАМ русский (Ро

Пуск Документ1 - Microsof...

RU 14:36

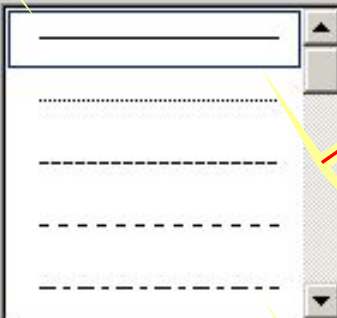


...пока не появится окно «Границы и заливка». На вкладке «Страница» щёлкаем по «Рамка». Выбираем тип или рисунок, цвет, ОК.

**Границы и заливка**

Граница | **Страница** | Заливка

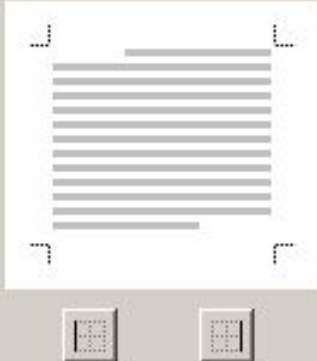
Тип:  нет  рамка  тень  объемная  другая

Тип: 

Цвет: Авто

Ширина: 0,5 пт

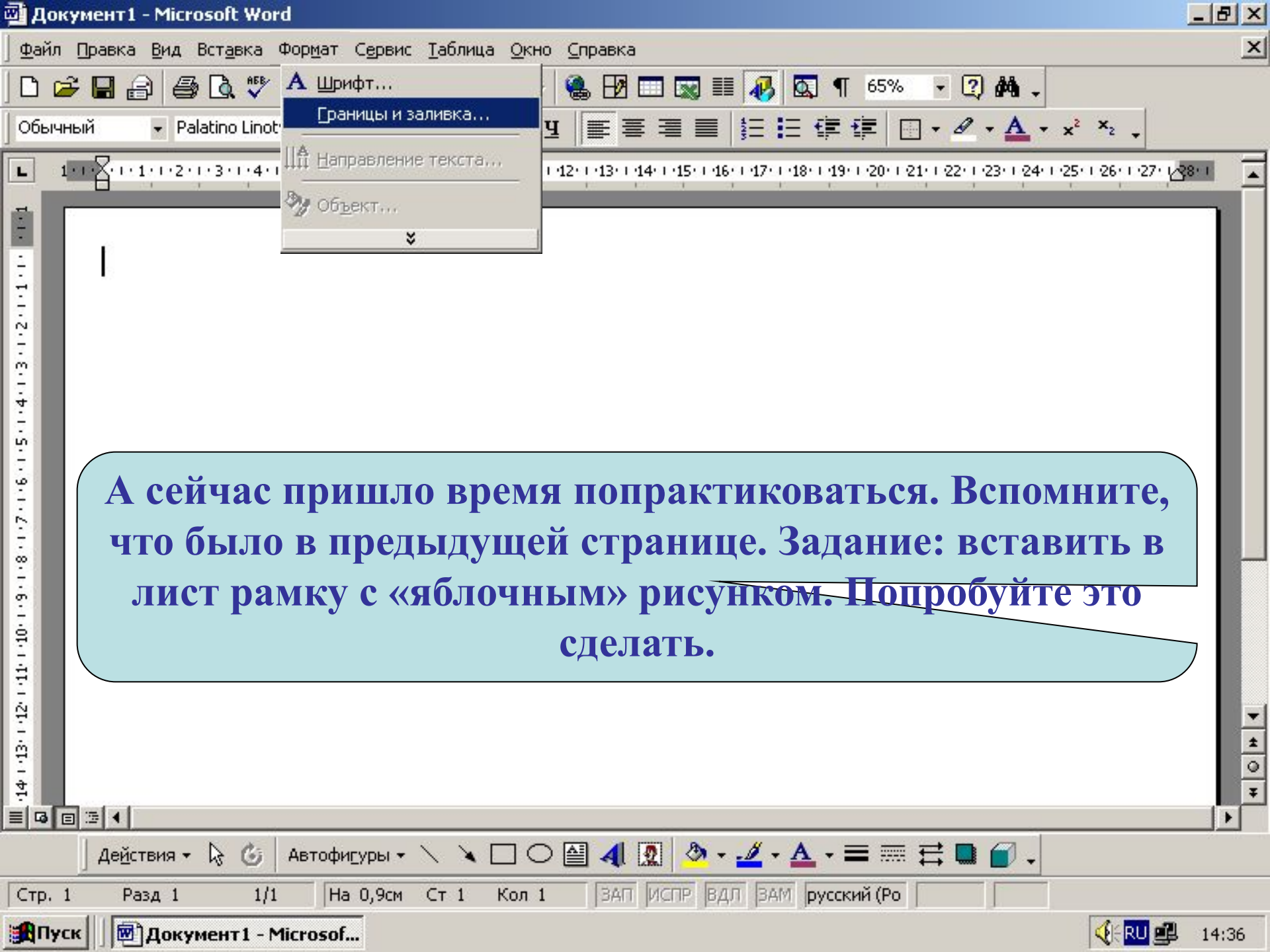
Рисунок: (нет)

Образец: Для добавления границ щелкните образец или используйте кнопки 

Применить к: всему документу

Панель | Горизонтальная линия... | Параметры... | **ОК** | Отмена





**А сейчас пришло время попрактиковаться. Помните, что было в предыдущей странице. Задание: вставить в лист рамку с «яблочным» рисунком. Попробуйте это сделать.**

Неплохо для начинающего! Продолжайте в том же духе.

**Границы и заливка**

Граница | Страница | Заливка

Тип:

- нет
- рамка
- тень
- объемная
- другая

Тип:

Цвет: Авто

Ширина: 0,5 пт

Образец

Для добавления границ щелкните образец или используйте кнопки

Применить к: абзацу

Панель | Горизонтальная линия... | Параметры... | ОК | Отмена





Отлично, продолжаем работу.

Файл Прав

Обычный Palatino Linotype 16 Ж К Ч

65%

### Границы и заливка

Граница | Страница | Заливка

Тип:

- нет
- рамка**
- тень
- объемная
- другая

Тип:

Цвет: Авто

Ширина: 0,5 пт

Рисунок: (нет)

Образец

Для добавления границ щелкните образец или используйте кнопки

Применить к: всему документу

Панель | Горизонтальная линия... | Параметры...

OK | Отмена

Действия | Автофигуры

Здесь выберите «яблочную» рамку...

**Границы и заливка**

Граница | Страница | Заливка

Тип:

- нет
- рамка**
- тень
- объемная
- другая

Тип:

Образец

Для добавления границ щелкните образец или используйте кнопки

Применить к:

всему документу

Панель | Горизонтальная линия... | Параметры... | ОК | Отмена

Хорошо, всё готово для вставки рамки.  
Подтвердите свой выбор.

Границы и заливка

Граница

Страница

Заливка

Тип:



нет



рамка



тень



объемная



другая

Тип:



Цвет:

Авто

Ширина:

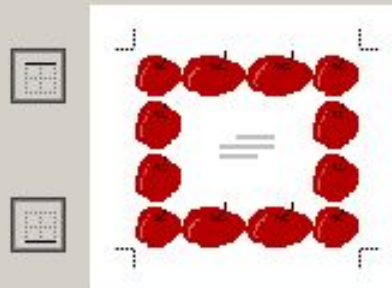
31 пт

Рисунок:



Образец

Для добавления границ щелкните образец или используйте кнопки



Применить к:

всему документу

Параметры...

Панель

Горизонтальная линия...

OK

Отмена

Действия

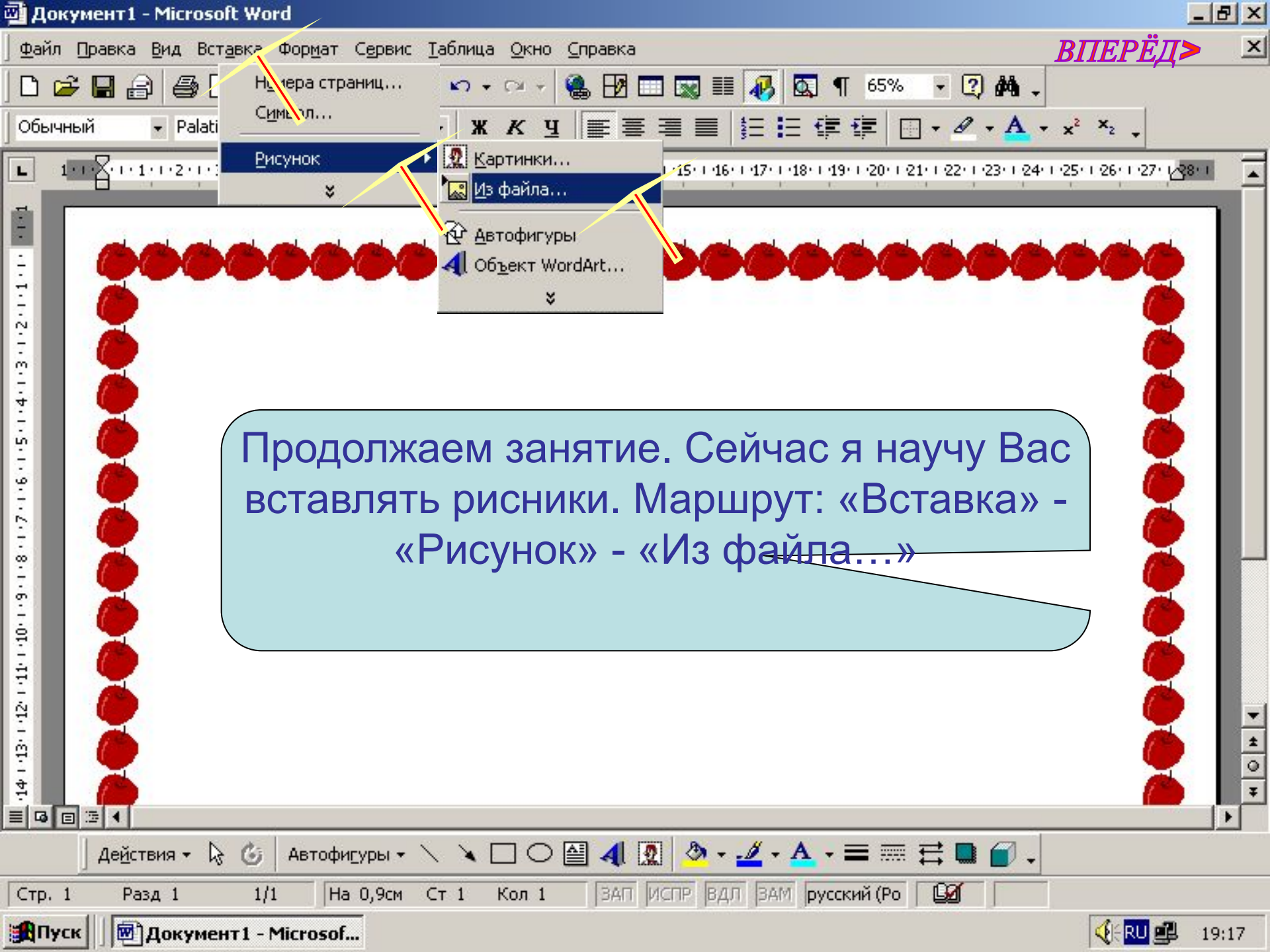


Автофигуры





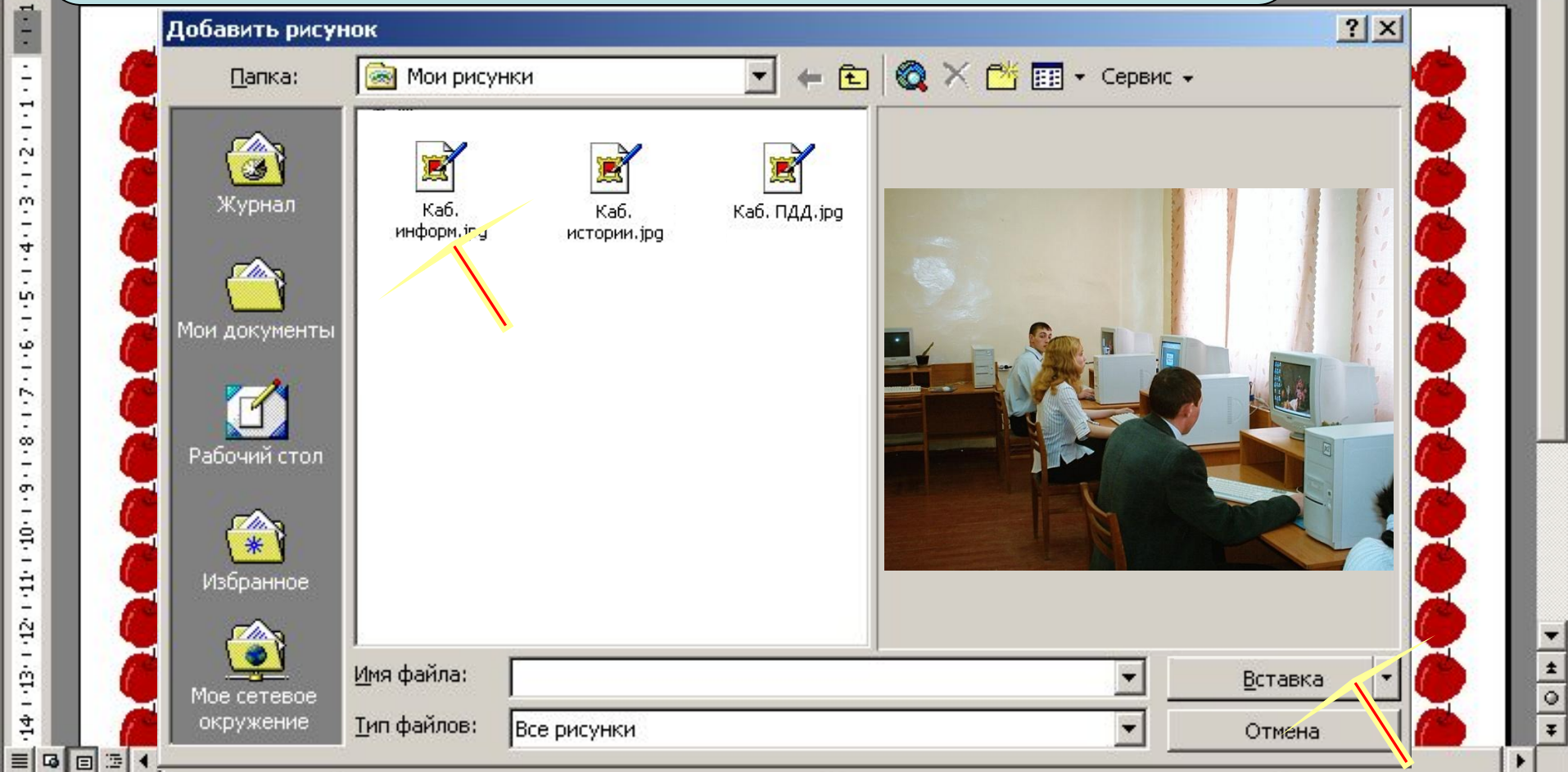




ВПЕРЕД

Продолжаем занятие. Сейчас я научу Вас вставлять рисунки. Маршрут: «Вставка» - «Рисунок» - «Из файла...»

В появившемся окне «Добавить рисунок» выбираем нужный и щёлкаем «Вставка» (по умолчанию открывается папка «Мои документы»)



Действия



Автофигуры

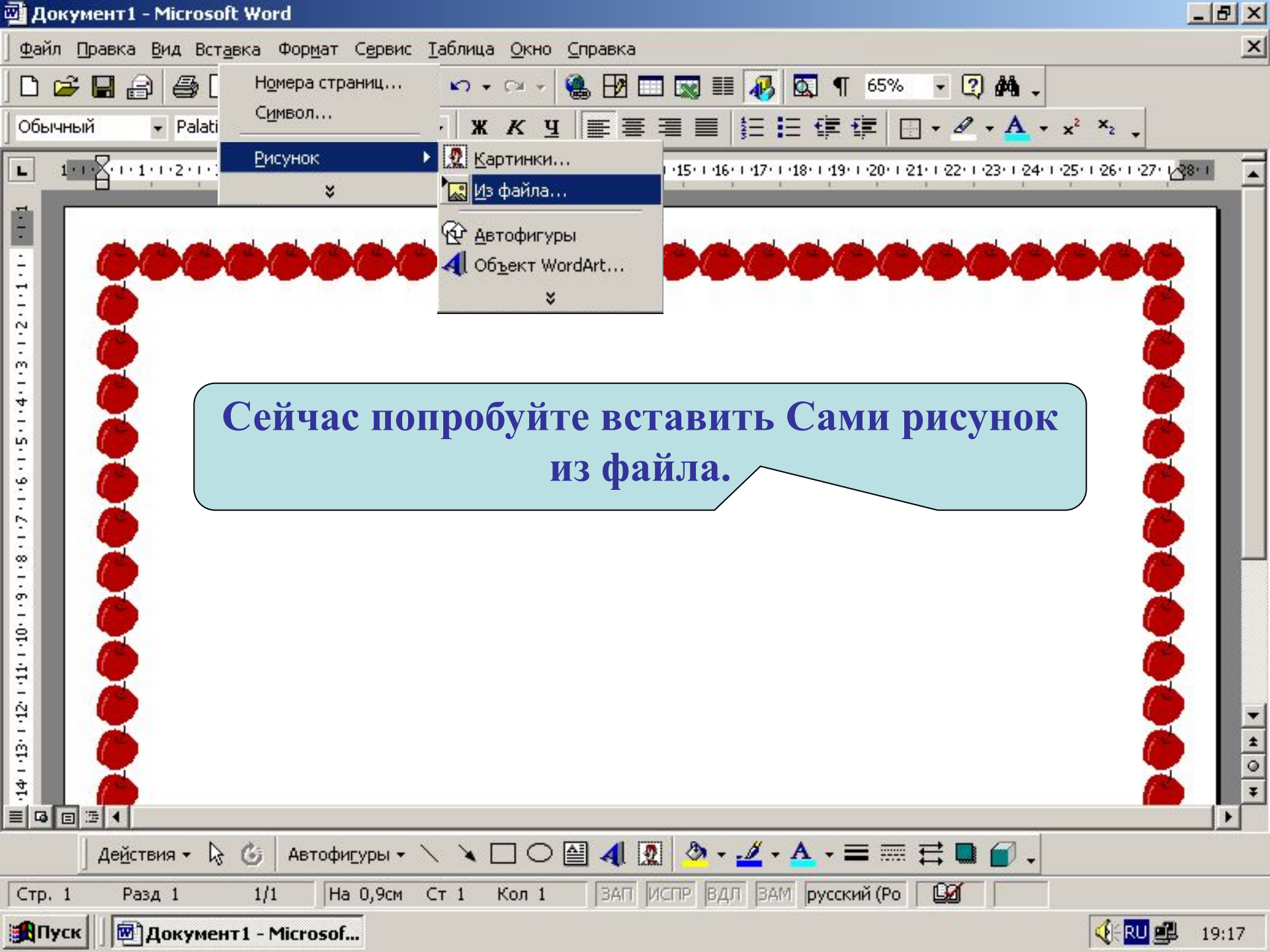




Фотография вставлена.







Сейчас попробуйте вставить Сами рисунок из файла.

Здесь выберите фотографию «Каб. ПДД.jpg»

Добавить рисунок

Папка: Мои рисунки



Журнал



Мои документы



Рабочий стол



Избранное



Мое сетевое окружение



Каб. информ.jpg



Каб. истории.jpg



Каб. ПДД.jpg



Имя файла:

Вставка

Тип файлов:

Все рисунки

Отмена

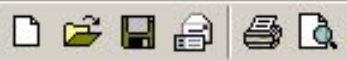
Действия



Автофигуры







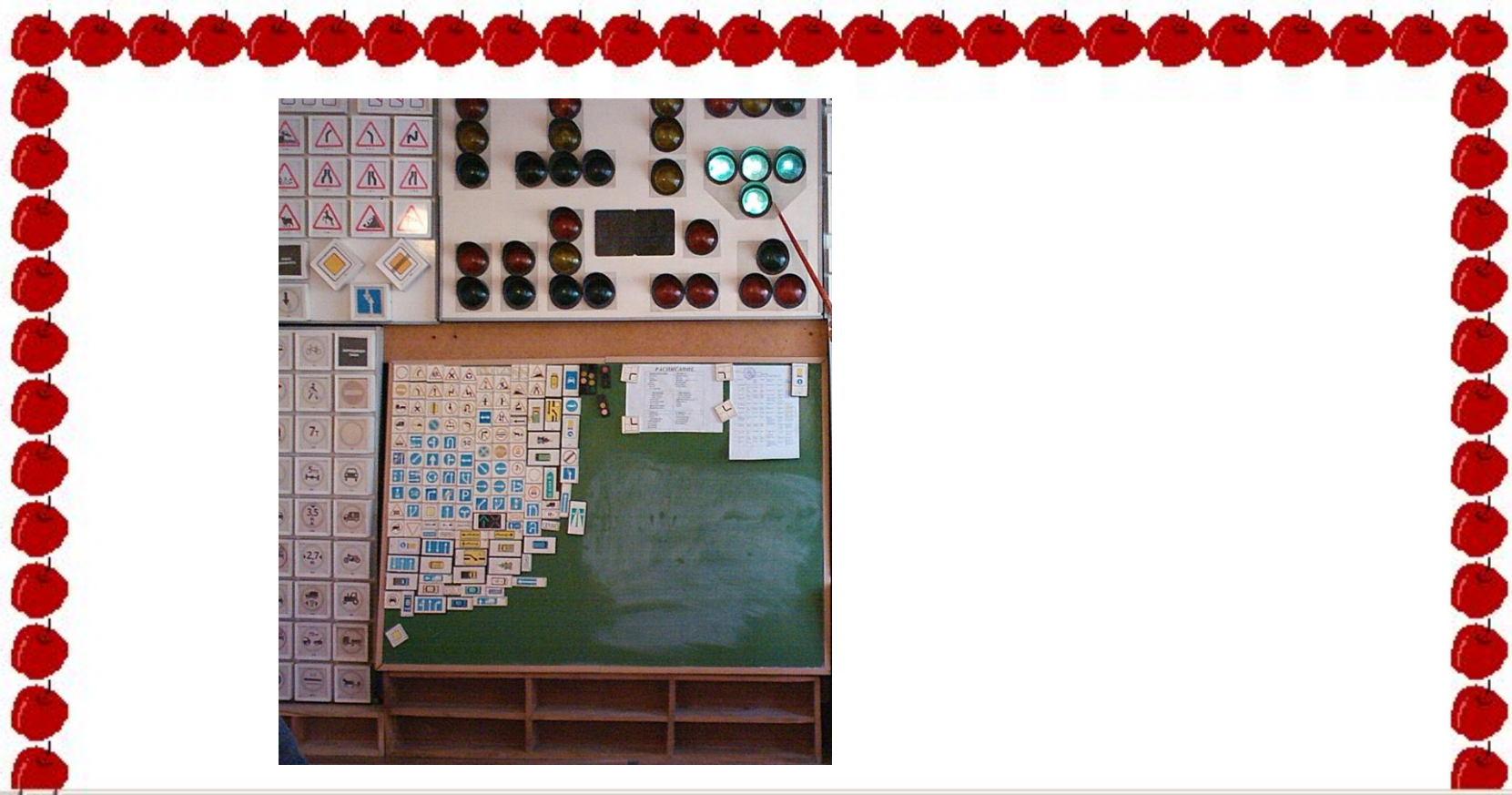
Готово. Вы и это смогли!

ЗАКОНЧИТЬ

Обычный Palatino L

A x<sup>2</sup> x<sub>2</sub>

1 2 3 4 5 6 7 8 9 10 11 12 13 14 15 16 17 18 19 20 21 22 23 24 25 26 27 28



1 2 3 4 5 6 7 8 9 10 11 12 13 14



Действия Автофигуры

Стр. 1 Разд 1 1/1 На 0,9см Ст 1 Кол 1 ЗАП ИСПР ВДЛ ЗАМ русский (Ро)

На этом первом занятии закончим с новизной встречи!

*Конец*