

«Чебоксарский электромеханический колледж»



«Эффективные презентации»



Семинар преподавателей
Докладчик: Гордова Екатерина
Сергеевна

«Нужно стараться, чтобы нас не только понимали, но и не могли не понять»

Квинтилиан



Содержание

Общие требования к электронной поддержке

Фон презентаций. Психологическое восприятие цвета.

Шрифт (Юзабилити и Читабельность)

Практическая работа – создание презентации



Общие требования к электронной поддержке

1. Необходимо помнить, что выступающий это не просто комментатор слайдов.
2. Слайды должны выполнять функцию **визуальной поддержки**, поэтому они должны быть компактными и хорошо продуманными.
3. Опытные презентаторы говорят о том, что суть слайда должна стать понятной аудитории через 5-7 секунд.
4. Если требуется на понимание слайда больше времени, его приходится читать, вникая в его содержание. А это значит, что вас перестали слушать.

***Самое главное правило при составлении слайда гласит:
«Чем меньше — тем больше».***



Общие требования к электронной поддержке

МАКЕТИРОВАНИЕ

1. Информационное насыщение в слайде должно исполняться в виде блоков. Блоки не имеют графических границ, но они четко воспринимаются визуально.

Например, блок:

- «Название»,
- «Текст»,
- «Графика, «Иллюстрации».

2. Важно учитывать особенность восприятия: блоков не должно быть больше 5 (лучше 4).

Заголовок

Подзаголовок

Текст текст текст текст
Текст текст текст текст
Текст текст текст текст
Текст текст текст текст
Текст текст текст текст
Текст текст текст текст

рисунок



Общие требования к электронной поддержке

ОБЩИЕ ПРАВИЛА ОФОРМЛЕНИЯ СЛАЙДОВ

1. Оформляйте слайды проще. Помещайте на слайд 2 – 3 тезиса.
2. Пишите в заголовке основную мысль слайда.
3. Используйте минимум текста (сокращайте предложения).
4. Используйте достаточно крупный шрифт, курсив и CAPS LOCK только для выделения.
5. Округляйте цифры.
6. Если возможно используйте структурные слайды, вместо текстовых.
7. Используйте образы и метафоры, цитаты..
8. Используйте только 3 цвета в слайдах.
9. Используйте однотонный фон.

«Если можно обойтись без слайдов, обойдитесь без них»



Общие требования к электронной поддержке


ДИЗАЙН

Выберите готовый дизайн или создайте свой так, чтобы он соответствовал Вашей теме и не отвлекал слушателей.

Титульный лист

1. Наименование отдела и организации + Логотип (по желанию).
2. Название темы презентации.
3. Автор: ФИО, должность;
4. Соавтор...
5. Дата (по желанию).

**ОБРАЗОВАТЕЛЬНО - МАРКЕТИНГОВЫЙ ЦЕНТР
&
ЦЕНТР УПРАВЛЕНИЯ КАЧЕСТВОМ**



**ЧЕБОКСАРСКОГО
ЭЛЕКТРОМЕХАНИЧЕСКОГО КОЛЛЕДЖА**

**Комплексная программа «Карьера»
как составляющая часть работы
экспериментальной площадки
ФА по образованию и ИППО РАО (г.Казань)**

**Савицкая Евгения Павловна – начальник ОМЦ
Никитина Ирина Васильевна – педагог психолог**



Общие требования к электронной поддержке

ДИЗАЙН

Второй слайд

«Содержание»

список основных вопросов, рассматриваемых в содержании лучше оформить в виде гиперссылок (для интерактивности презентации).

Дисциплина "Информационные технологии в проф. деятельности"

Содержание:

- Введение
- Типы сканеров
- Устройство сканера
- Параметры сканеров
- Как сканировать
- Обработка изображений
- Распознавание текста. *FineReader*

Тема "Сканирование"



Общие требования к электронной поддержке

ДИЗАЙН

Рабочие слайды

должны иметь поля, т.е. визуальную рамку (отступ от внешнего края на 10% по высоте и ширине).

Нужно также учитывать принцип лево - право, т.е. располагать информацию в соответствии с привычным для нас чтением строки.

Наиболее важная информация должна располагаться справа.

Воздействовать на читателя можно при наличии значительного незаполненного пространства вокруг текста.



Общие требования к электронной поддержке

ЦВЕТ «3 + 1»

1. Используемая цветовая гамма не должна быть излишне разнообразной.

2. Рекомендуется использовать контраст трех цветов на базе четвертого фоновом цвета.

1. Используйте цвет для выделения - (достаточно выделить тот сегмент, на который слушатель должен обратить внимание)

Федеральный закон "О рекламе"

Статья 14

«Реклама в телепрограммах и телепередачах»

Выполнила:
Студентка группы Ма1-07
Дмитриева Дарья



Общие требования к электронной поддержке

ШРИФТ – «2 + 1»

Желательно избегать обилие шрифтов.

Их не должно быть больше трех.

Рабочим шрифтом является **Times New Roman, Arial, Verdana.**

ТЕКСТ И ЦИФРЫ

1. Предложения на слайде не должны выходить за поля слайда

Заголовки

1. Все заголовки должны быть выполнены в едином стиле (цвет, шрифт, размер, начертание).

2. В конце точка никогда не ставится (наверное, можно сделать исключение только для учеников начальной школы).

Анимация, Используйте только в том случае, когда это действительно необходимо. Лишняя анимация только отвлекает.

Например:

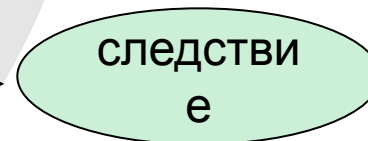
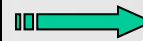
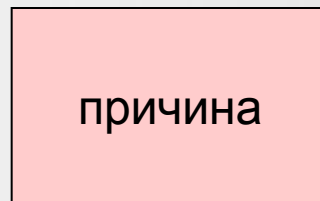


Общие требования к электронной поддержке

Анимация должна быть:

1. Необходимой!!!
2. Профессиональной
3. Короткой
4. Хорошо воспринимаемой
5. Показывать процесс, состоящий из понятных шагов



**НЕ
ЗЛУПОТРЕБЛЯЙТЕ
АНИМАЦИЕЙ!**





Общие требования к электронной поддержке

ТЕКСТ

1. Форматируется по ширине. +
2. Обычный текст пишется без использования маркеров списка. 
3. Подчеркивание не используется, т.к. оно может восприниматься как гиперссылка. 
4. Элементы списка отделяются точкой с запятой. В конце обязательно ставится точка.
5. После **двоеточия** все элементы списка пишутся с маленькой буквы! +

Статья 9. Реклама о проведении стимулирующих мероприятий

- В рекламе, сообщающей о проведении стимулирующей ~~лотереи~~, конкурса, игры должны быть указаны:
- 1) сроки проведения такого мероприятия;





Общие требования к электронной поддержке

ТЕКСТ

1. Размер и цвет шрифта подбираются так, чтобы было хорошо видно.
2. На схемах текст лучше форматировать по центру.
3. В таблицах - по усмотрению автора.
4. Выделяйте главное в тексте другим цветом (все в едином стиле).
5. При использовании цифр, их нужно округлять: до целых, до сотен, до тысяч и т.д

ИСПОЛЬЗОВАНИЕ ВИДЕО- И ЗВУКОВЫХ ФАЙЛОВ

Презентация выиграет, если Вы будете использовать в ней звуковое сопровождение и видеоматериалы. Для этого необходимо проконсультироваться программистов, как импортировать видеоролик или звуковой файл из Интернета.

P/S: обычно такие материалы защищены Законами о защите авторских прав.



Фон презентаций. Психологическое восприятие цвета

ФОН

- Психологическое воздействие цвета
- Цветовое оформление магазина
- Психологическое восприятие цвета
- Учение о цвете
- Цвета в Web
- Цвет в рекламе
- Иллюзии зрительного восприятия
- Психологическое воздействие цвета
- Колористика
- Графика
- Цвет в интерьере
- Цвет и свет

//rosdesign.com/dessing_materia/

2RosDesign.Com Дизайн как стиль жизни/ история, теория, практика

[Olviya - Строитель жизни. Живем красиво!](#)
[Софт для дизайнера](#)
[E-books](#)
[Хроники Дизайнера](#)
[On-Line Flash игры](#)
[Гламурные галереи](#)
[Статьи, книги](#)

Сохранить ссылку на эту страницу и **ОПУБЛИКОВАТЬ** ВКонтакте **5** Recommend **31** **0**

О дизайне! **500 статей про Дизайн** / **Дизайн Форум**

Сайт в сети Интернет **4124**-й день. Аудитория сайта **71 000** (по GoogleAnalytics) посещений/мес.
[О проекте](#) [Реклама на сайте](#) [Карта сайта](#)

Яндекс [Директ](#) [Дать объявление](#) [Все объявления](#)

5D кинотеатр на ВВЦ, павильон 9 В Новогодние

Свадебная профессиональная видеосъемка одной или двумя (по желанию) видеокамерами. Возможна широкоэкранная съемка в HD. Монтаж свадебного фильма. Запись на DVD.

*Профессиональная видеосъемка и монтаж
самых красивых моментов вашей свадьбы*



Психологические ассоциации. Контрастные цветовые сочетания букв и фона

Наиболее контрастные цветовые сочетания букв и фона по данным профессора Т. Кёнига

Результаты исследований одной английской фирмы рекламных плакатов, которая в начале XX века в результате исследований установила некую последовательность цветовых сочетаний букв рекламных текстов по принципу наилучшего контраста:

Ранг	Цвет букв	Цвет фона
1	черные	желтый
2	зеленые	белый
3	красные	белый
4	синие	белый
5	белые	синий
6	черные	белый
7	желтые	черный
8	белые	красный
9	белые	зеленый
10	белые	черный
11	красные	желтый
12	зеленые	красный
13	красные	зеленый

Устойчиво восприятие сочетаний по следующим шкалам:
 Грустный – радостный
 Отталкивающий – привлекательный
 Бедный – богатый

ФА

90 цветовых сочетаний

64 цветовых сочетаний, объединенных в 4 группы

Группа 1

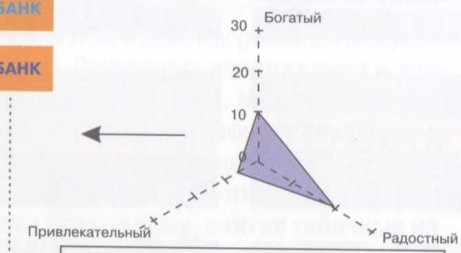
Богатый



Радостный



Группа 3



Привлекательный

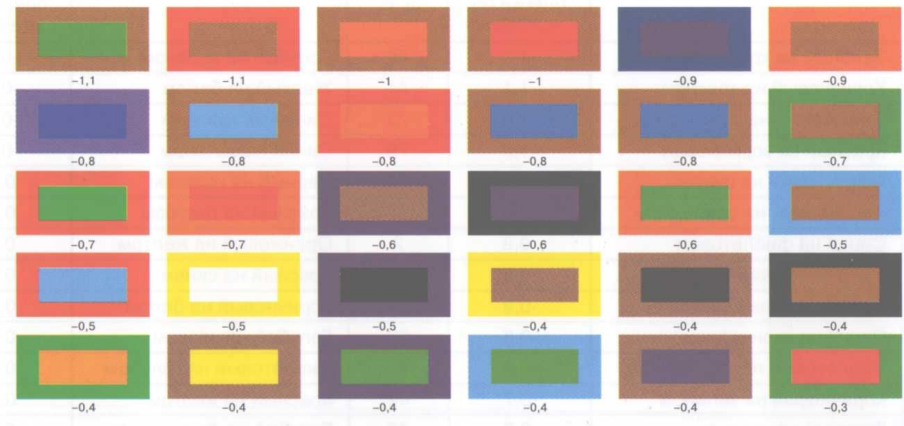
Радостный

Группа 2

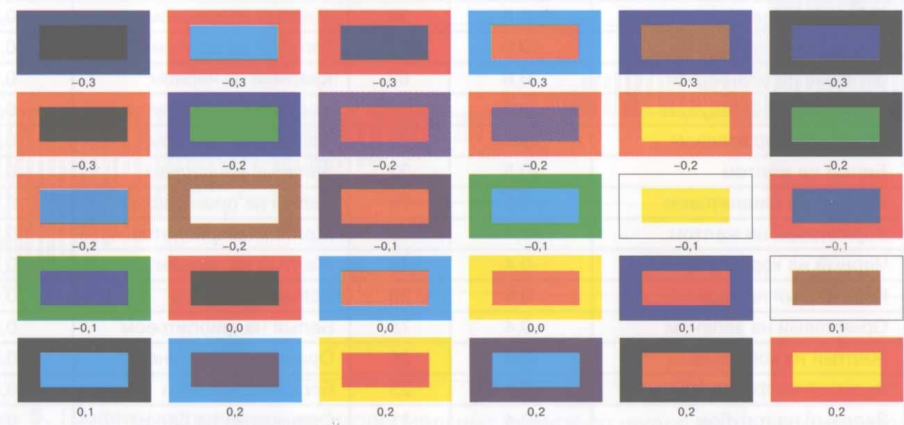


Группа 4

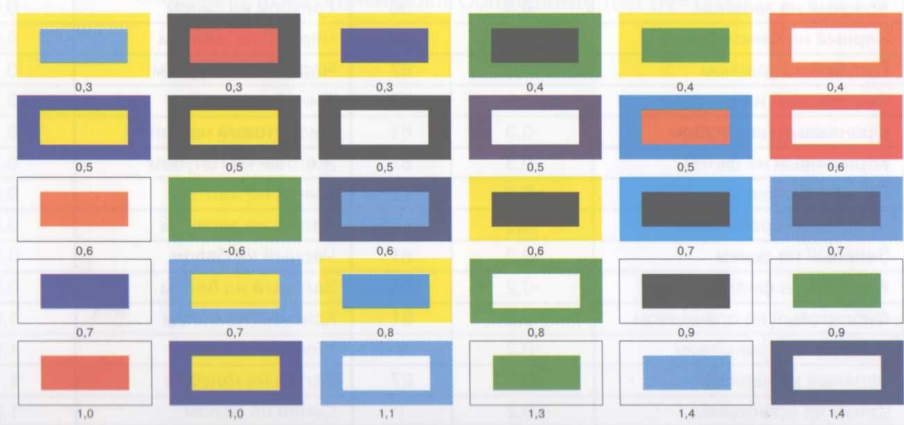
Группа «отталкивающих» цветовых сочетаний



Группа «нейтральных» цветовых сочетаний

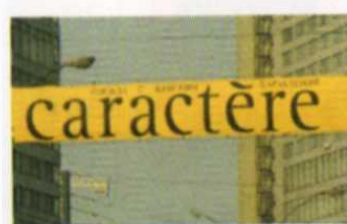


Группа «привлекательных» цветовых сочетаний





Психологические ассоциации. Контрастные цветовые сочетания букв и фона



Двухцветные рекламные вывески,
которые использовались для разработки метода Color Compatibility Test



Шрифт (Юзабилити и Читабельность)

ЧИТАБЕЛЬНОСТЬ

Не используйте слишком много различных размеров шрифта

1. Размер шрифта — отличный способ разделения текста. Он работает как знак, который говорит «Здесь что-то важное» или «Здесь начинается новый раздел».
2. Крупный текст указывает, чему посвящен этот раздел, а мелкий это содержание раздела».
3. Как и в других способах визуального разделения, размер шрифтов должен достаточно различаться, чтобы это работало. По этой причине не рекомендуется использовать более 3 различных размеров шрифта в основном тексте страницы (**главный заголовок, подзаголовок, содержание**).



Шрифт (Юзабилити и Читабельность)

ЧИТАБЕЛЬНОСТЬ

Используйте рубленые шрифты для основного текста

Различные классы шрифтов имеют различный уровень удобочитаемости, который зависит еще и от способа отображения текста (печать, экран и т. д.).

ШРИФТЫ С ЗАСЕЧКАМИ

Шрифты с засечками выглядят старомодно и представительно. Засечки на концах букв направляют взгляд от буквы к букве, делая чтение более равномерным и простым, но это работает только на большом разрешении при печати. Шрифты с засечками больше подходят для крупных надписей.



Шрифт (Юзабилити и Читабельность)

Рубленные шрифты

1. Более простые и не имеют засечек.
2. Гораздо более разборчивы на экране монитора, и благодаря своей простоте они легко отображаются на низких разрешениях.
3. Многие рубленные шрифты разработаны специально для электронных носителей.

Наиболее читабельные шрифты имеют крупные символы и достаточные интервалы между ними, которые облегчают чтение.

4. По мнению многих дизайнеров, **Verdana** лучший шрифт для основного текста страниц. Гарнитура Verdana особенно хорошо подходит для чтения с экрана, потому что имеет достаточно крупные символы с большими межсимвольными интервалами, что позволяет легко распознавать каждую букву.

This is a sans-serif font, which is quite readable (Arial)

This is a sans-serif font, which is very readable (Verdana)



Шрифт (Читабельность)

АКЦЕНТЫ

Привлечь внимание пользователя или подчеркнуть важность элемента можно с помощью:

1. подчеркивания,
2. полужирного выделения,
3. курсивного текста,

но использовать эту возможность следует осторожно.

1. Для выделения целой строки более целесообразно использование **полужирного начертания**, которые не столь сильно ухудшают читабельность как подчеркивание или курсив.
2. **Полужирное начертание** увеличивает контраст, но контраст работает, только если есть с чем контрастировать.



Шрифт (Читабельность)

АКЦЕНТЫ

3. **Большое количество жирного текста** уже не привлекает внимание, а только ухудшает его восприятие.
4. **Курсив** больше подходит для выделения слов или коротких фраз.
5. **Курсив** не должен использоваться для больших отрывков текста, поскольку может значительно ухудшать читабельность рубленых шрифтов на низком разрешении.
6. **Рубленые шрифты**, которые очень хорошо читаются **на экране**, теряют свои достоинства при курсивном начертании.
7. **Подчеркивание** также может быть использовано для выделения отдельных слов или коротких фраз.



Шрифт (Читабельность)

КОНТРАСТ

Достаточный контраст важен между текстом и фоном. Используйте черный текст на белом фоне. Если использование белого фона невозможно, старайтесь использовать темный цвет текста на более светлом фоне.

ИСПОЛЬЗОВАНИЕ ПРОПИСНЫХ БУКВ

- НЕ ИСПОЛЬЗУЙТЕ ПРОПИСНЫЕ БУКВЫ ДЛЯ БОЛЬШИХ ФРАГМЕНТОВ ТЕКСТА, ПОТОМУ ЧТО КОНТРАСТ МЕЖДУ СИМВОЛАМИ СИЛЬНО УМЕНЬШАЕТСЯ, ЕСЛИ ВСЕ ОНИ ОДНОГО РАЗМЕРА. ТЕКСТ, НАПИСАННЫЙ ПРОПИСНЫМИ БУКВАМИ, ЧИТАЕТСЯ ОЧЕНЬ МЕДЛЕННО И ТЯЖЕЛО.

- Прописные буквы позволяют выделить начало мысли или важную информацию. Они теряют эффективность, если используются не в меру.

- В заголовках использование прописных букв следует обдуманно.



Шрифт (Читабельность)

ВЫРАВНИВАНИЕ

1. Текст с выравниванием по левому краю читается гораздо проще, чем с выравниванием по правому.
2. Выравнивание «по ширине» (когда слова растягиваются) может быть эффективно, только если строки имеют достаточную длину (40 и более символов).

Приведенный абзац использует выравнивание «по ширине» и при этом сохраняет достаточную читабельность.

Этот узкий абзац тоже использует выравнивание «по ширине», обратите внимание как неудобно и прерывисто чтение.



Шрифт (Юзабилити)

ПСИХОЛОГИЧЕСКИЕ АССОЦИАЦИИ, ВЫЗЫВАЕМЫЕ ШРИФТОВЫМИ НАБОРАМИ

Мужские шрифты – прямолинейные, строгие, обладающие «техническими» качествами.

Женские шрифты - округлые и пышные шрифты с выраженными «хвостиками».

Шрифты рукописного стиля — это попытка передать дружелюбие и близкие отношения.

Шрифты с большими круглыми буквами «О» и «хвостиками» воспринимаются как дружественные и «человечные», их начертание подражает образу человеческого лица.

Курсивные шрифты, обладают качеством эмоционального смягчения.



Шрифт (Юзабилити)

ПСИХОЛОГИЯ ВОСПРИЯТИЯ ШРИФТОВ

- ❖ **Жирные шрифты** вызывают ощущение надежности, стабильности и массивности.
- ❖ **Курсивные шрифты** вызывают ощущение утонченности и изящества.
- ❖ **Мелкий простой текст** может вызвать ощущение важности информации.

*Добавленное
напоследок
всегда
кажется
самым важным*

«Чем больше публика интересуется художником, тем меньше она интересуется искусством»



Практическая работа

ЗАДАНИЕ:

1. Составьте таблицу по основным требованиям электронной поддержки оформления презентаций (см.табл.).

Например:

Критерии	Наимен.критер.	личное мнение
<u>Текст:</u>	заголовки	1. Все заголовки выполнены в едином стиле (цвет, шрифт, размер, начертание). 2. В конце точка никогда не ставится
	анимация	1. Используется в основном при смене слайда и для картинок 2. Если, используется для картинок, то один вид анимации.
	основной текст	1. Форматируется по ширине. 2. Размер и цвет шрифта подбираются так, чтобы было хорошо видно.

2. С помощью Интернет-ресурсов найдите несколько фонов для презентации.

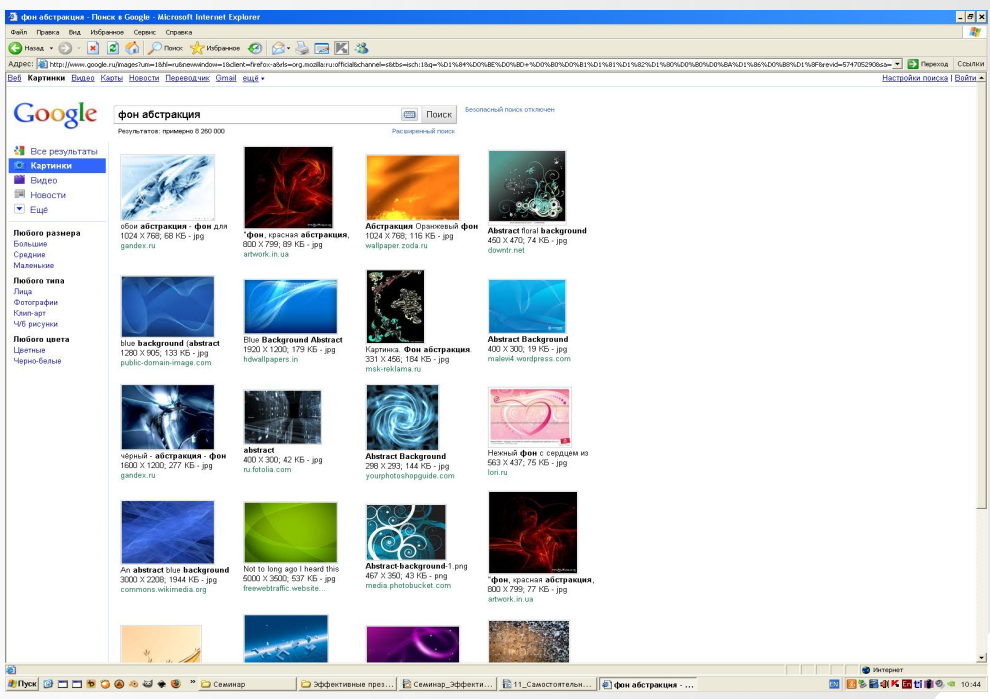
3. Создать презентацию соответствующую общим требованиям электронной поддержки на тему: «Психологическое восприятие... на выбор: цвета, фона, шрифта».



Практическая работа

ЗАДАНИЕ:

<http://www.google.ru/images?um=1&hl=ru&newwindow=1&client=firefox-a&rls=org.mozilla:ru:official&channel=s&tbs=isch:1&q=%D1%84%D0%BE%D0%BD+%D0%B0%D0%B1%D1%81%D1%82%D1%80%D0%B0%D0%BA%D1%86%D0%B8%D1%8F&revid=574705290&sa=X&ei=KszXTJq9GNvNjAeGk7DKCQ&ved=0CCcQ1QloBA&biw=986&bih=841>



Спасибо!

