

«Чебоксарский электромеханический колледж»



# «Эффективные презентации»



Семинар преподавателей  
Докладчик: Гордова Екатерина  
Сергеевна

*«Нужно стараться, чтобы нас не только понимали, но и не могли не понять»*

Квинтилиан



# Содержание



Общие требования к электронной поддержке



Фон презентаций. Психологическое восприятие цвета.



Шрифт (Юзабилити и Читабельность)



Практическая работа – создание презентации



## Общие требования к электронной поддержке

1. Необходимо помнить, что выступающий это не просто комментатор слайдов.
2. Слайды должны выполнять функцию **визуальной поддержки**, поэтому они должны быть компактными и хорошо продуманными.
3. Опытные презентаторы говорят о том, что суть слайда должна стать понятной аудитории через 5-7 секунд.
4. Если требуется на понимание слайда больше времени, его приходится читать, вникая в его содержание. А это значит, что вас перестали слушать.

*Самое главное правило при составлении слайда гласит:  
«Чем меньше — тем больше».*



# Общие требования к электронной поддержке

## МАКЕТИРОВАНИЕ

1. Информационное насыщение в слайде должно исполняться в виде блоков. Блоки не имеют графических границ, но они четко воспринимаются визуально.

Например, блок:

- «Название»,
- «Текст»,
- «Графика, «Иллюстрации».

2. Важно учитывать особенность восприятия: блоков не должно быть больше 5 (лучше 4).

**Заголовок**

**Подзаголовок**

Текст текст текст текст  
Текст текст текст текст  
Текст текст текст текст  
Текст текст текст текст  
Текст текст текст текст  
Текст текст текст текст

рисунок



## Общие требования к электронной поддержке

### ОБЩИЕ ПРАВИЛА ОФОРМЛЕНИЯ СЛАЙДОВ

1. Оформляйте слайды проще. Помещайте на слайд 2 – 3 тезиса.
2. Пишите в заголовке основную мысль слайда.
3. Используйте минимум текста (сокращайте предложения).
4. Используйте достаточно крупный шрифт, курсив и CAPS LOCK только для выделения.
5. Округляйте цифры.
6. Если возможно используйте структурные слайды, вместо текстовых.
7. Используйте образы и метафоры, цитаты..
8. Используйте только 3 цвета в слайдах.
9. Используйте однотонный фон.

*«Если можно обойтись без слайдов, обойдитесь без них»*



## Общие требования к электронной поддержке


### ДИЗАЙН

Выберите готовый дизайн или создайте свой так, чтобы он соответствовал Вашей теме и не отвлекал слушателей.

#### Титульный лист

1. Наименование отдела и организации + Логотип (по желанию).
2. Название темы презентации.
3. Автор: ФИО, должность;
4. Соавтор...
5. Дата (по желанию).

**ОБРАЗОВАТЕЛЬНО - МАРКЕТИНГОВЫЙ ЦЕНТР  
&  
ЦЕНТР УПРАВЛЕНИЯ КАЧЕСТВОМ**



**ЧЕБОКСАРСКОГО  
ЭЛЕКТРОМЕХАНИЧЕСКОГО КОЛЛЕДЖА**

**Комплексная программа «Карьера»  
как составляющая часть работы  
экспериментальной площадки  
ФА по образованию и ИППО РАО (г.Казань)**

**Савицкая Евгения Павловна – начальник ОМЦ  
Никитина Ирина Васильевна – педагог психолог**



## Общие требования к электронной поддержке

### ДИЗАЙН

Второй слайд

#### «Содержание»

список основных вопросов, рассматриваемых в содержании лучше оформить в виде гиперссылок (для интерактивности презентации).

Дисциплина "Информационные технологии в проф. деятельности"

### Содержание:

- Введение
- Типы сканеров
- Устройство сканера
- Параметры сканеров
- Как сканировать
- Обработка изображений
- Распознавание текста. *FineReader*

Тема "Сканирование"



## Общие требования к электронной поддержке

### ДИЗАЙН

#### Рабочие слайды

должны иметь поля, т.е. визуальную рамку (отступ от внешнего края на 10% по высоте и ширине).

Нужно также учитывать принцип лево - право, т.е. располагать информацию в соответствии с привычным для нас чтением строки.

Наиболее важная информация должна располагаться справа.

Воздействовать на читателя можно при наличии значительного незаполненного пространства вокруг текста.





## Общие требования к электронной поддержке

### ЦВЕТ «3 + 1»

1. Используемая цветовая гамма не должна быть излишне разнообразной.

2. Рекомендуется использовать контраст трех цветов на базе четвертого фоновой цвета.

1. Используйте цвет для выделения - (достаточно выделить тот сегмент, на который слушатель должен обратить внимание)

**Федеральный закон "О рекламе"**

**Статья 14**

**«Реклама в телепрограммах и телепередачах»**

Выполнила:  
Студентка группы Ма1-07  
Дмитриева Дарья



## Общие требования к электронной поддержке

### ШРИФТ – «2 + 1»

Желательно избегать обилие шрифтов.

Их не должно быть больше трех.

Рабочим шрифтом является **Times New Roman, Arial, Verdana.**

### ТЕКСТ И ЦИФРЫ

1. Предложения на слайде не должны выходить за поля слайда

#### Заголовки

1. Все заголовки должны быть выполнены в едином стиле (цвет, шрифт, размер, начертание).

2. В конце точка никогда не ставится (наверное, можно сделать исключение только для учеников начальной школы).

Анимация, Используйте только в том случае, когда это действительно необходимо. Лишняя анимация только отвлекает.

*Например:*

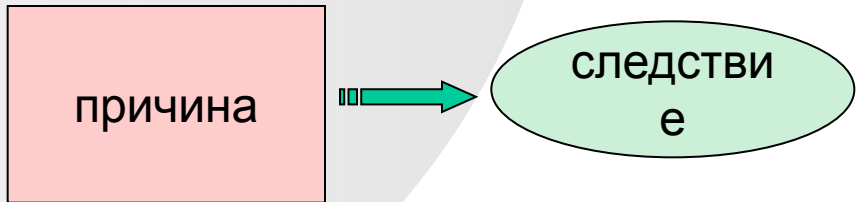


## Общие требования к электронной поддержке

### Анимация должна быть:

1. Необходимой!!!
2. Профессиональной
3. Короткой
4. Хорошо воспринимаемой
5. Показывать процесс, состоящий из понятных шагов




**НЕ  
ЗЛУОПОТРЕБЛЯЙТЕ  
АНИМАЦИЕЙ!**





## Общие требования к электронной поддержке

### ТЕКСТ

1. Форматируется по ширине. +
2. Обычный текст пишется без использования маркеров списка. 
3. Подчеркивание не используется, т.к. оно может восприниматься как гиперссылка. 
4. Элементы списка отделяются точкой с запятой. В конце обязательно ставится точка.
5. После  двоеточия все элементы списка пишутся с маленькой буквы!



### Статья 9. Реклама о проведении стимулирующих мероприятий

- В рекламе, сообщающей о проведении стимулирующей ~~лотереи~~, конкурса, игры должны быть указаны:
- 1) сроки проведения такого мероприятия;





## Общие требования к электронной поддержке

### ТЕКСТ

1. Размер и цвет шрифта подбираются так, чтобы было хорошо видно.
2. На схемах текст лучше форматировать по центру.
3. В таблицах - по усмотрению автора.
4. Выделяйте главное в тексте другим цветом (все в едином стиле).
5. При использовании цифр, их нужно округлять: до целых, до сотен, до тысяч и т.д

### ИСПОЛЬЗОВАНИЕ ВИДЕО- И ЗВУКОВЫХ ФАЙЛОВ

Презентация выиграет, если Вы будете использовать в ней звуковое сопровождение и видеоматериалы. Для этого необходимо проконсультироваться программистов, как импортировать видеоролик или звуковой файл из Интернета.

*P/S: обычно такие материалы защищены Законами о защите авторских прав.*



## Фон презентаций. Психологическое восприятие цвета

### ФОН

- Психологическое воздействие цвета
- Цветовое оформление магазина
- Психологическое восприятие цвета
- Учение о цвете
- Цвета в Web
- Цвет в рекламе
- Иллюзии зрительного восприятия
- Психологическое воздействие цвета
- Колористика
- Графика
- Цвет в интерьере
- Цвет и свет

//rosdesign.com/dessing\_materia/

2RosDesign.Com Дизайн как стиль жизни/ история, теория, практика

Оlivara - Строитель жизни. Живем красиво! Софт для дизайнера E-books  
Хроники Дизайнера On-Line Flash игры Гламурные галереи Статьи, книги

Сохранить ссылку на эту страницу и **ОПУБЛИКОВАТЬ** ВКонтакте 5 Recommend 31 0

О дизайне! 500 статей про Дизайн / Дизайн Форум

Сайт в сети Интернет 4124 -й день. Аудитория сайта 71 000 (по GoogleAnalytics) посещений/мес.  
[О проекте](#) [Реклама на сайте](#) [Карта сайта](#)

Яндекс Директ [Дать объявление](#) [Все объявления](#)

5D кинотеатр на ВВЦ, павильон 9 В Новогодние



## Психологические ассоциации. Контрастные цветовые сочетания букв и фона

Наиболее контрастные цветовые сочетания букв и фона по данным профессора Т. Кёнига

Результаты исследований одной английской фирмы рекламных плакатов, которая в начале XX века в результате исследований установила некоторую последовательность цветовых сочетаний букв рекламных текстов по принципу наилучшего контраста:

Ранг	Цвет букв	Цвет фона
1	черные	желтый
2	зеленые	белый
3	красные	белый
4	синие	белый
5	белые	синий
6	черные	белый
7	желтые	черный
8	белые	красный
9	белые	зеленый
10	белые	черный
11	красные	желтый
12	зеленые	красный
13	красные	зеленый

Устойчиво восприятие сочетаний по следующим шкалам:  
 Грустный – радостный  
 Отталкивающий – привлекательный  
 Бедный – богатый

ФА

90 цветовых сочетаний

64 цветовых сочетаний, объединенных в 4 группы

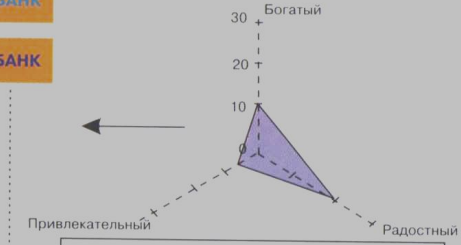
Группа 1

Богатый

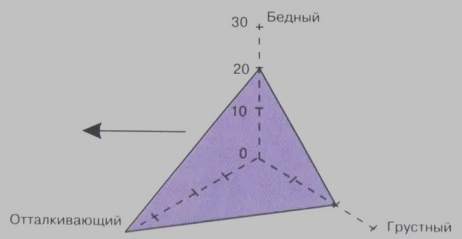
Радостный



Группа 3



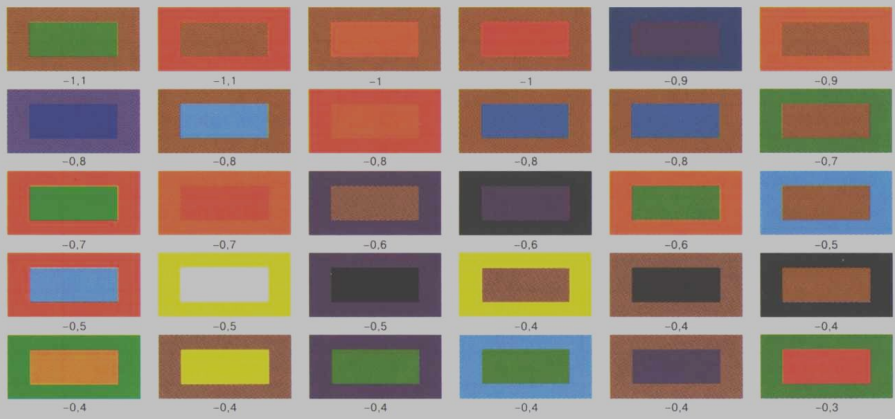
Группа 2



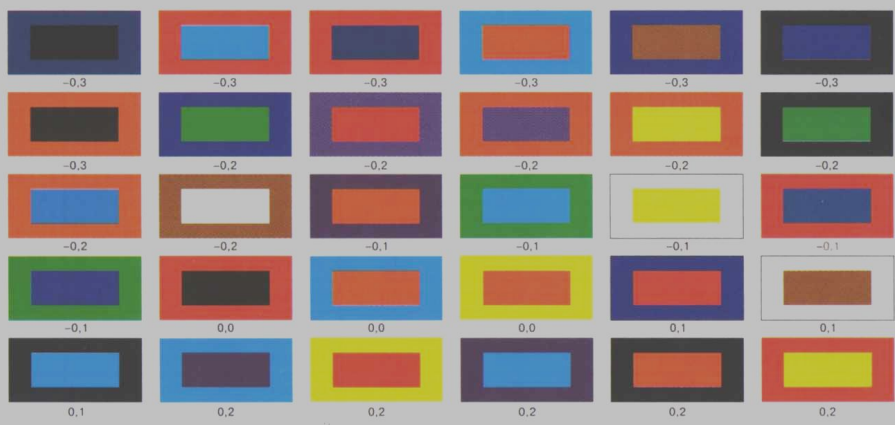
Группа 4



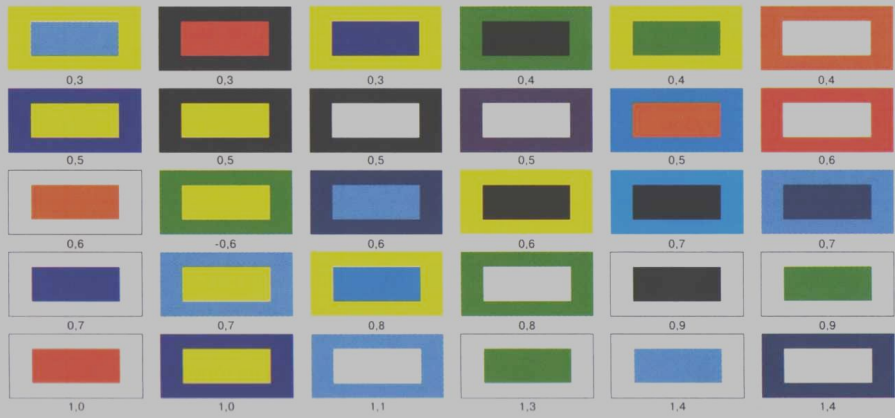
Группа «отталкивающих» цветовых сочетаний



Группа «нейтральных» цветовых сочетаний



Группа «привлекательных» цветовых сочетаний







# Психологические ассоциации. Контрастные цветовые сочетания букв и фона



Двухцветные рекламные вывески,  
которые использовались для разработки метода Color Compatibility Test



## Шрифт (Юзабилити и Читабельность)

### ЧИТАБЕЛЬНОСТЬ

Не используйте слишком много различных размеров шрифта

1. Размер шрифта — отличный способ разделения текста. Он работает как знак, который говорит «Здесь что-то важное» или «Здесь начинается новый раздел».
2. Крупный текст указывает, чему посвящен этот раздел, а мелкий это содержание раздела».
3. Как и в других способах визуального разделения, размер шрифтов должен достаточно различаться, чтобы это работало. По этой причине не рекомендуется использовать более 3 различных размеров шрифта в основном тексте страницы (**главный заголовок, подзаголовок, содержание**).



## Шрифт (Юзабилити и Читабельность)

### ЧИТАБЕЛЬНОСТЬ

Используйте рубленые шрифты для основного текста

Различные классы шрифтов имеют различный уровень удобочитаемости, который зависит еще и от способа отображения текста (печать, экран и т. д.).

### ШРИФТЫ С ЗАСЕЧКАМИ

Шрифты с засечками выглядят старомодно и представительно. Засечки на концах букв направляют взгляд от буквы к букве, делая чтение более равномерным и простым, но это работает только на большом разрешении при печати. Шрифты с засечками больше подходят для крупных надписей.



## Шрифт (Юзабилити и Читабельность)

### Рубленные шрифты

1. Более простые и не имеют засечек.
2. Гораздо более разборчивы на экране монитора, и благодаря своей простоте они легко отображаются на низких разрешениях.
3. Многие рубленные шрифты разработаны специально для электронных носителей.

Наиболее читабельные шрифты имеют крупные символы и достаточные интервалы между ними, которые облегчают чтение.

4. По мнению многих дизайнеров, **Verdana** лучший шрифт для основного текста страниц. Гарнитура Verdana особенно хорошо подходит для чтения с экрана, потому что имеет достаточно крупные символы с большими межсимвольными интервалами, что позволяет легко распознавать каждую букву.

This is a sans-serif font, which is quite readable (Arial)

This is a sans-serif font, which is very readable (Verdana)



## Шрифт (Читабельность)

### АКЦЕНТЫ

Привлечь внимание пользователя или подчеркнуть важность элемента можно с помощью:

1. подчеркивания,
2. полужирного выделения,
3. курсивного текста,

но использовать эту возможность следует осторожно.

1. Для выделения целой строки более целесообразно использование **полужирного начертания**, которые не столь сильно ухудшают читабельность как подчеркивание или курсив.
2. **Полужирное начертание** увеличивает контраст, но контраст работает, только если есть с чем контрастировать.



## Шрифт (Читабельность)

### АКЦЕНТЫ

3. **Большое количество жирного текста** уже не привлекает внимание, а только ухудшает его восприятие.
4. **Курсив** больше подходит для выделения слов или коротких фраз.
5. **Курсив** не должен использоваться для больших отрывков текста, поскольку может значительно ухудшать читабельность рубленых шрифтов на низком разрешении.
6. **Рубленые шрифты**, которые очень хорошо читаются **на экране**, теряют свои достоинства при курсивном начертании.
7. **Подчеркивание** также может быть использовано для выделения отдельных слов или коротких фраз.



## Шрифт (Читабельность)

### КОНТРАСТ

Достаточный контраст важен между текстом и фоном. Используйте черный текст на белом фоне. Если использование белого фона невозможно, старайтесь использовать темный цвет текста на более светлом фоне.

### ИСПОЛЬЗОВАНИЕ ПРОПИСНЫХ БУКВ

- НЕ ИСПОЛЬЗУЙТЕ ПРОПИСНЫЕ БУКВЫ ДЛЯ БОЛЬШИХ ФРАГМЕНТОВ ТЕКСТА, ПОТОМУ ЧТО КОНТРАСТ МЕЖДУ СИМВОЛАМИ СИЛЬНО УМЕНЬШАЕТСЯ, ЕСЛИ ВСЕ ОНИ ОДНОГО РАЗМЕРА. ТЕКСТ, НАПИСАННЫЙ ПРОПИСНЫМИ БУКВАМИ, ЧИТАЕТСЯ ОЧЕНЬ МЕДЛЕННО И ТЯЖЕЛО.

- Прописные буквы позволяют выделить начало мысли или важную информацию. Они теряют эффективность, если используются не в меру.

- В заголовках использование прописных букв следует обдуманно.



## Шрифт (Читабельность)

### ВЫРАВНИВАНИЕ

1. Текст с выравниванием по левому краю читается гораздо проще, чем с выравниванием по правому.
2. Выравнивание «по ширине» (когда слова растягиваются) может быть эффективно, только если строки имеют достаточную длину (40 и более символов).

Приведенный абзац использует выравнивание «по ширине» и при этом сохраняет достаточную читабельность.

Этот узкий абзац тоже использует выравнивание «по ширине», обратите внимание как неудобно и прерывисто чтение.





## Шрифт (Юзабилити)

### ПСИХОЛОГИЧЕСКИЕ АССОЦИАЦИИ, ВЫЗЫВАЕМЫЕ ШРИФТОВЫМИ НАБОРАМИ

**Мужские шрифты** – прямолинейные, строгие, обладающие «техническими» качествами.

**Женские шрифты** - округлые и пышные шрифты с выраженными «хвостиками».

**Шрифты рукописного стиля** — это попытка передать дружелюбие и близкие отношения.

**Шрифты с большими круглыми буквами «О» и «хвостиками»** воспринимаются как дружественные и «человечные», их начертание подражает образу человеческого лица.

**Курсивные шрифты**, обладают качеством эмоционального смягчения.



## Шрифт (Юзабилити)

### ПСИХОЛОГИЯ ВОСПРИЯТИЯ ШРИФТОВ

- ❖ **Жирные шрифты** вызывают ощущение надежности, стабильности и массивности.
- ❖ **Курсивные шрифты** вызывают ощущение утонченности и изящества.
- ❖ **Мелкий простой текст** может вызвать ощущение важности информации.

*Добавленн  
ое  
напоследок  
всегда  
кажется  
самым  
важным*

*«Чем больше публика интересуется художником, тем меньше она интересуется искусством»*



# Практическая работа

## ЗАДАНИЕ:

1. Составьте таблицу по основным требованиям электронной поддержки оформления презентаций (см.табл.).

**Например:**

Критерии	Наимен.критер.	личное мнение
<u>Текст:</u>	заголовки	1. Все заголовки выполнены в едином стиле (цвет, шрифт, размер, начертание). 2. В конце точка никогда не ставится .....
	анимация	1. Используется в основном при смене слайда и для картинок 2. Если, используется для картинок, то один вид анимации. .....
	основной текст	1. Форматируется по ширине. 2. Размер и цвет шрифта подбираются так, чтобы было хорошо видно. .....

2. С помощью Интернет-ресурсов найдите несколько фонов для презентации.

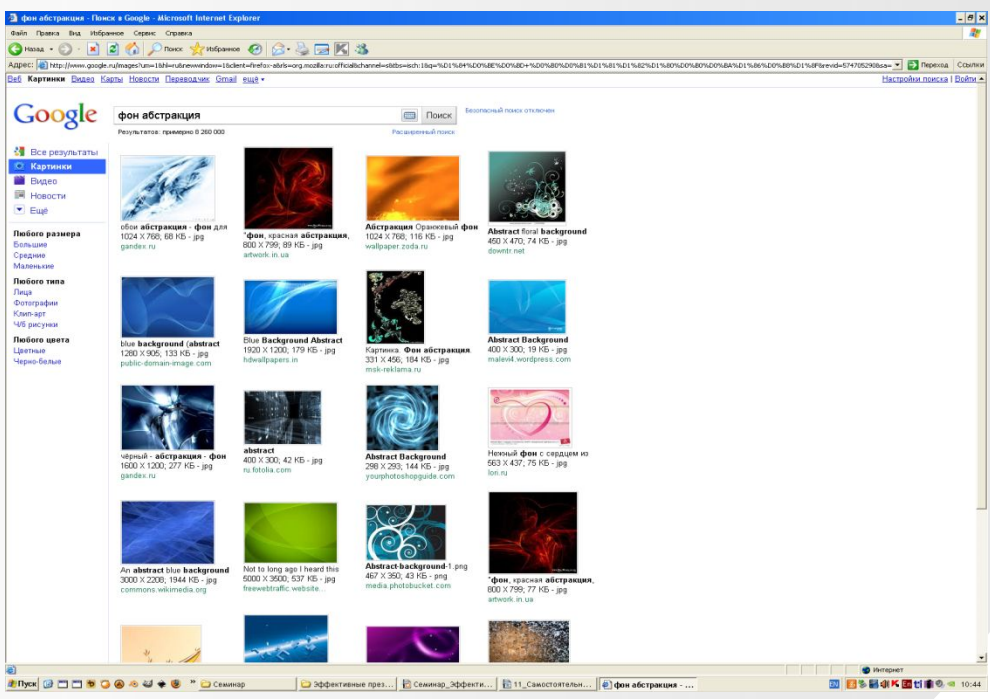
3. Создать презентацию соответствующую общим требованиям электронной поддержки на тему: «Психологическое восприятие... на выбор: цвета, фона, шрифта».



# Практическая работа

## ЗАДАНИЕ:

<http://www.google.ru/images?um=1&hl=ru&newwindow=1&client=firefox-a&rls=org.mozilla:ru:official&channel=s&tbs=isch:1&q=%D1%84%D0%BE%D0%BD+%D0%B0%D0%B1%D1%81%D1%82%D1%80%D0%B0%D0%BA%D1%86%D0%B8%D1%8F&revid=574705290&sa=X&ei=KszXTJq9GNvNjAeGk7DKCQ&ved=0CCcQ1QloBA&biw=986&bih=841>



Спасибо!

