

ФОРМАТИРОВАНИЕ

ТЕКСТА

Тугланова Р.З.
учитель информатики
МБОУ СОШ № 2
а.Кошехабль

Цель урока:

- **что такое форматирование**
 - **как задать начертание шрифта**
 - **технологии форматирования абзацев**
 - **как использовать стили для форматирования текста;**
- **как использовать маркеры и нумерацию;**
- **В целом как использовать меню ФОРМАТ**

ФОРМАТИРОВАНИЕ ТЕКСТА — в компьютерном наборе изменение внешнего вида текста, его частей: шрифтового оформления (гарнитура, начертание и кегль шрифта, выравнивание текста по левому или правому краю либо по центру, изменение ширины набора и размера абзацного отступа и т. п.); преобразование текста в строки, абзацы и полосы

Форматирование текста — процесс оформления страницы, абзаца, строки, символа

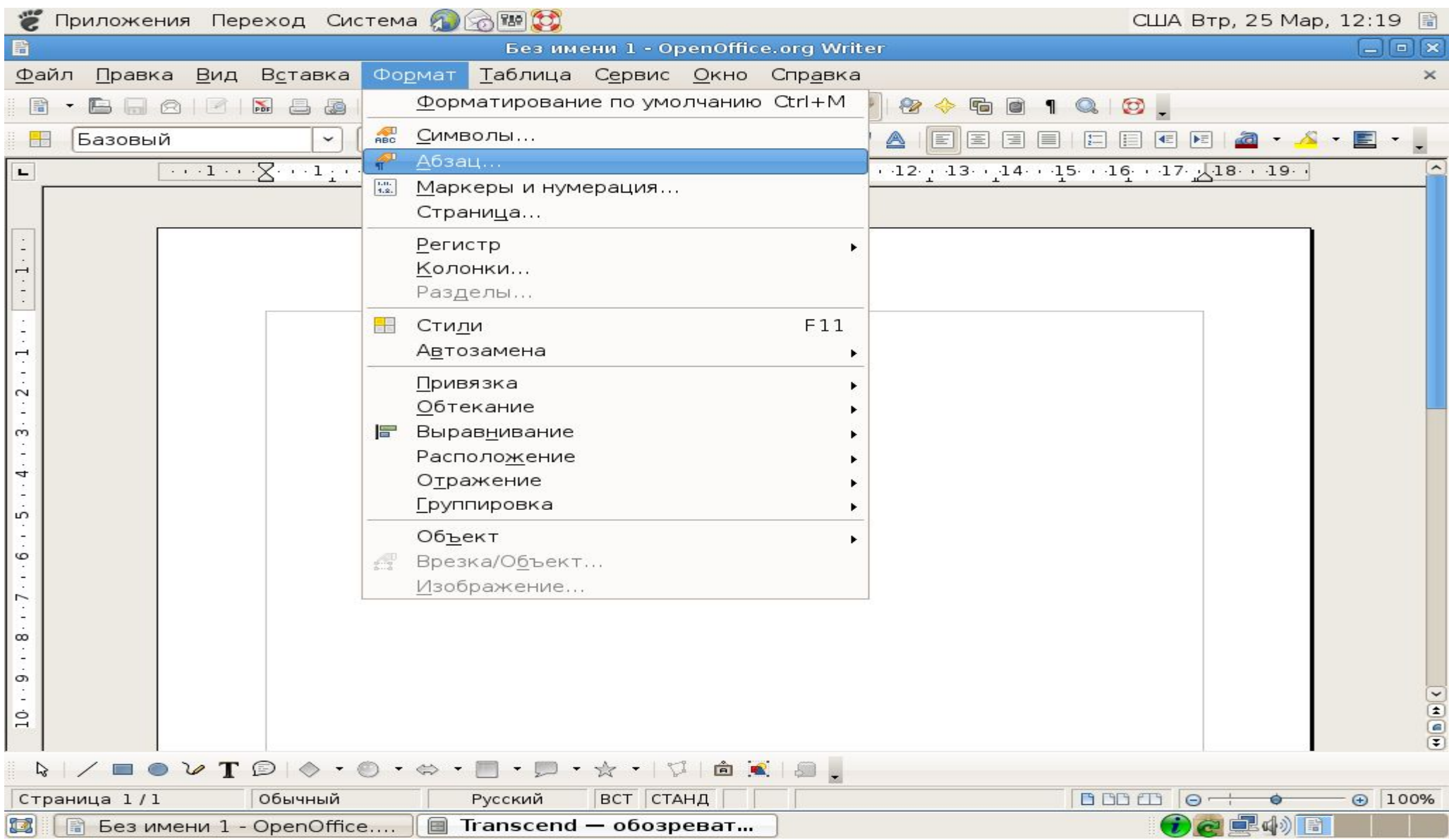
Форматирование текста представляет собой задание фрагментам документа различных атрибутов (или свойств), определяющих внешний вид текста в этих фрагментах. Текстовые процессоры предоставляет для этого мощные средства. Можно менять параметры форматирования отдельных символов, их групп, абзацев. Для изменения параметров форматирования используются меню, клавиатура и панель инструментов.

Так как все операции в текстовом редакторе выполняются для выбранного фрагмента, то перед тем, как выполнить какую-либо операцию форматирования, необходимо выделить фрагмент документа, параметры которого Вы хотите изменить. Задать формат текста можно и перед его вводом. Для этого нужно поместить курсор ввода в то место, где Вы хотите набирать текст, а затем настроить необходимые параметры. Чтобы определить параметры форматирования готового текста, достаточно поместить курсор внутрь рассматриваемого фрагмента. Параметры текста появятся в панели инструментов.

Форматирование абзацев

Основные параметры форматирования абзацев

устанавливаются с помощью диалогового окна Абзац из меню Формат.





Базов

Абзац

Табуляция

Буквица

Обрамление

Фон

Отступы и интервалы

Выравнивание

Положение на странице

Структура и нумерация

Отступ

Слева

0,00см

Справа

0,00см

Первая строка

0,00см

Автоматически

Межсимвольный интервал

Перед абзацем

0,00см

После абзаца

0,00см

Междустрочный интервал

Одинарный

размер:

Приводка

Активировать



OK

Отмена

Справка

Восстановить



Группа опций Отступ позволяет управлять положением текста абзаца относительно полей страницы. В полях Слева и Справа задается расстояние соответственно от левого и правого полей страницы. Для того чтобы текст занял часть поля страницы, допускается использовать отрицательные значения.

Опция Первая строка управляет отступами в абзаце. Возможны такие ее значения:

- (нет) - отступы отсутствуют;
- Отступ - используется отступ для первой строки абзаца. Расстояние указывается в поле на:, расположенном справа от поля Первая строка;

- Выступ - используется отступ для всех строк абзаца, кроме первой. Расстояние указывается в поле на:.

В полях Перед и После задаются расстояния соответственно перед первой строкой абзаца и после последней строки абзаца. Здесь допускается использование только положительных значений. Применение таких интервалов полезно не только непосредственно к абзацу.

Опция Междустрочный управляет междустрочным расстоянием внутри абзаца. Можно выбрать одно из следующих значений (в скобках приведены горячие клавиши):

- Одинарный - расстояние, равное высоте шрифта наибольшего размера, используемого в строке, плюс некоторое дополнительное пространство, величина которого также зависит от используемого шрифта (Ctrl-1);

- Полуторный - расстояние, в 1,5 раза превышающее то, которое было бы при значении опции Одинарный (Ctrl-5);

- Двойной - расстояние, в два раза превышающее то, которое было бы при значении опции Одинарный (Ctrl-2);

- Минимум - интервал, выбираемый для очень больших шрифтов;

- Точно - расстояние, в точности равное указанному в поле Значение;

- Множитель - расстояние формируется умножением одинарного интервала на множитель, указанный в поле Значение.

Поле Выравнивание служит для выбора способа выравнивания абзаца. Можно воспользоваться одним из следующих значений:

- По левому краю - абзац выравнивается по левому краю (Ctrl-L);

- По центру - абзац центрируется (Ctrl-E);

- По правому краю - абзац выравнивается по правому краю (Ctrl-R);

- По ширине - абзац выравнивается по левому и правому краям одновременно (Ctrl-J).

Для установки интервалов в тексте и типа выравнивания удобно пользоваться панелью инструментов

Поле Уровень служит для присвоения иерархического уровня ("Уровень 1" — "Уровень 9") абзацам в документе

Например, после присвоения абзацам иерархических уровней с документом можно работать в режиме структуры или схемы документа.

Для контроля висячих строк, управления нумерацией строк и разрывами страниц используется вторая страница диалогового окна Абзац.



Базов

Абзац

Отступы и интервалы Выравнивание Положение на странице Структура и нумерация
Табуляция Буквица Обрамление Фон

Тип Цвет

Цвет фона



OK Отмена Справка Восстановить



Базово Абзац

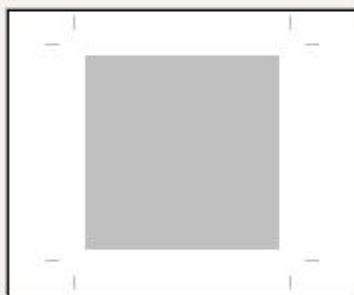
Отступы и интервалы Выравнивание Положение на странице Структура и нумерация
Табуляция Буквица **Обрамление** Фон

Положение линий

Предопределенное



Особое



Линия

Стиль

- Нет -
- 0,05 pt
- 0,50 pt
- 0,50 pt
- 0,50 pt
- 1,00 pt
- 2,50 pt
- 4,00 pt

Цвет

Черный

Отступы от содержимого

- Слева 0,00см
- Справа 0,00см
- Сверху 0,00см
- Снизу 0,00см

Синхронизировать

Стиль тени

Положение



Ширина

0,18см

Цвет

Серый

Свойства

Объединить со следующим абзацем

OK

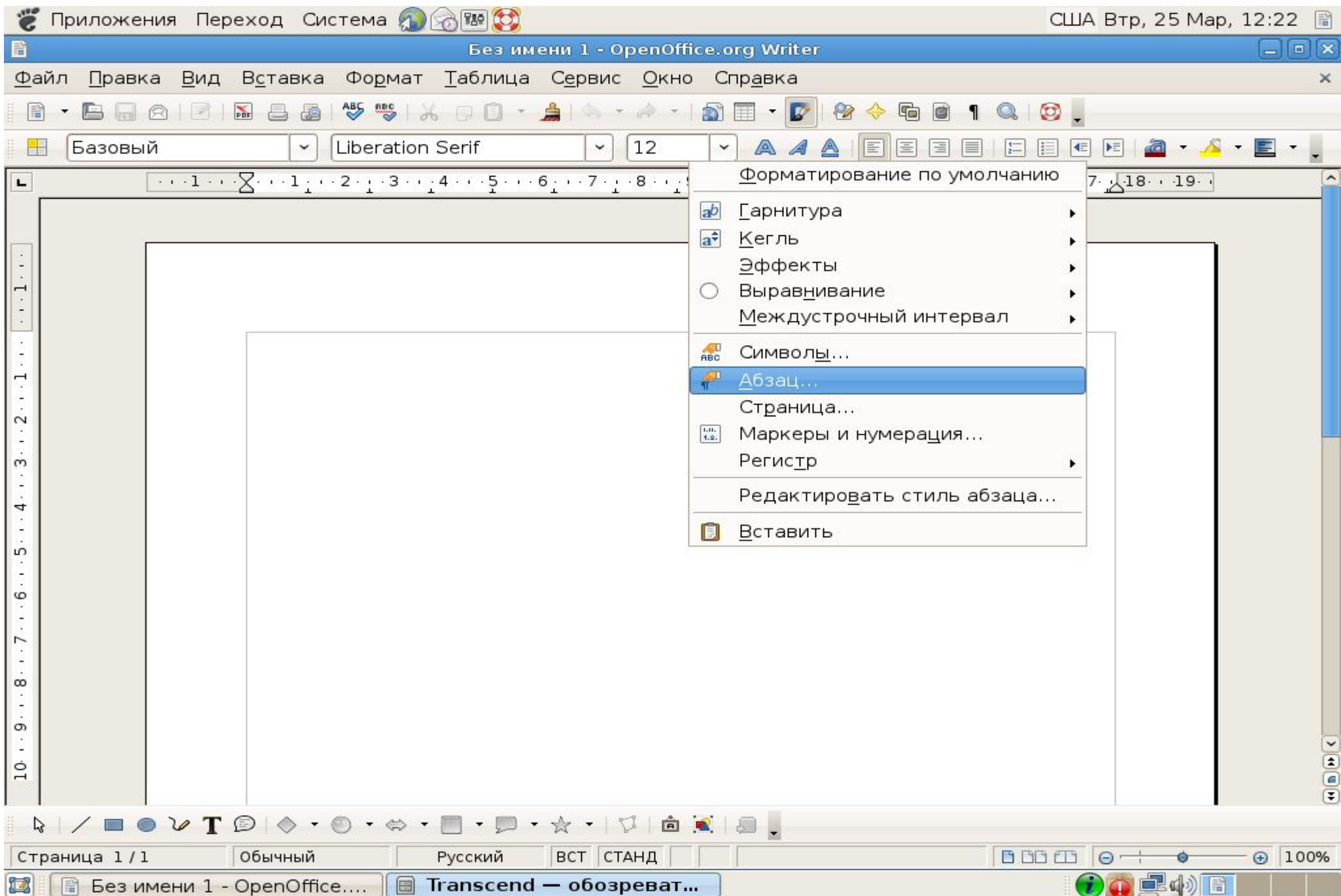
Отмена

Справка

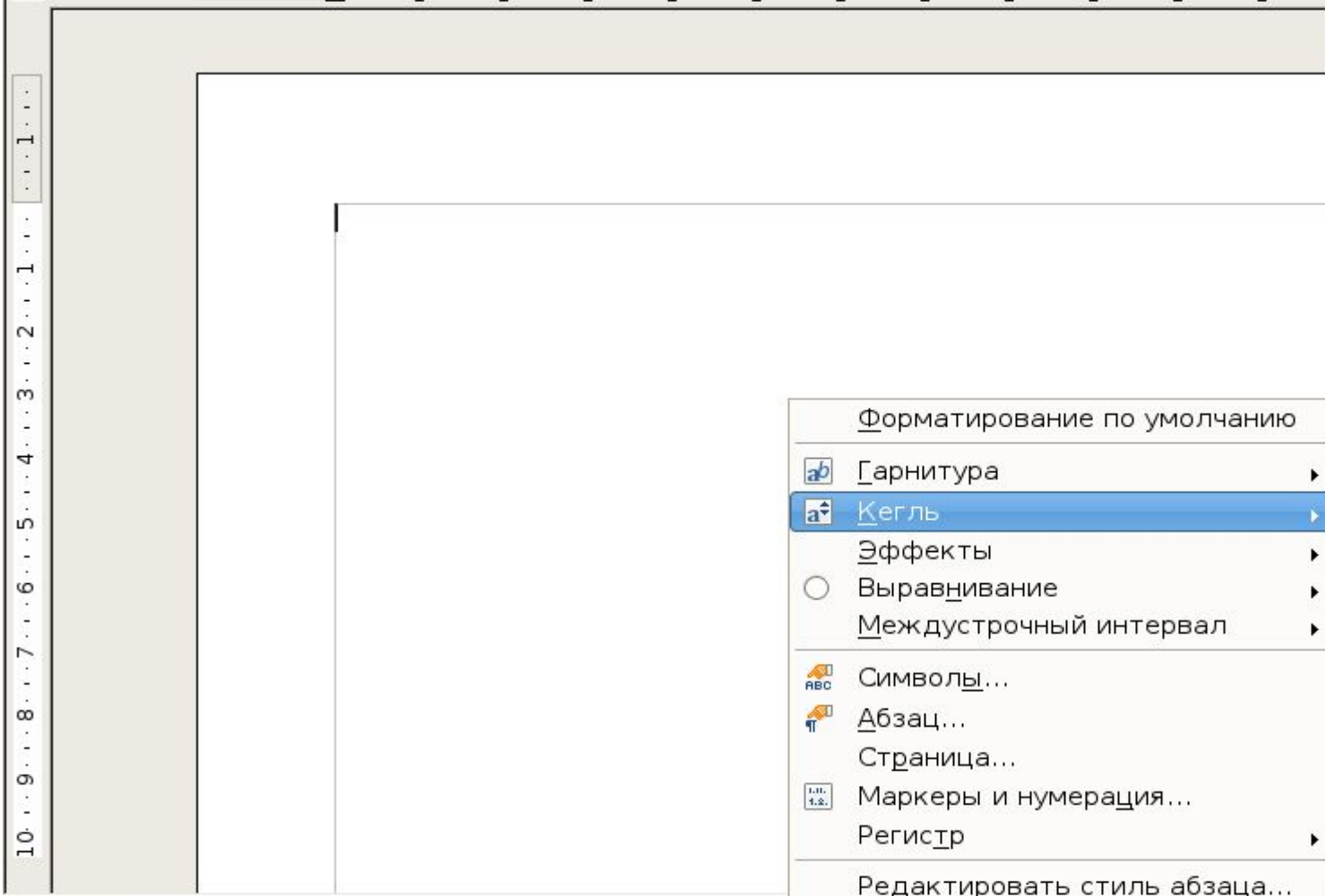
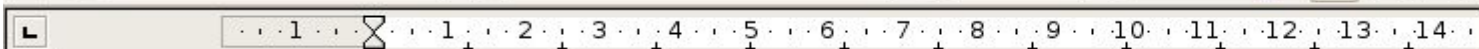
Восстановить



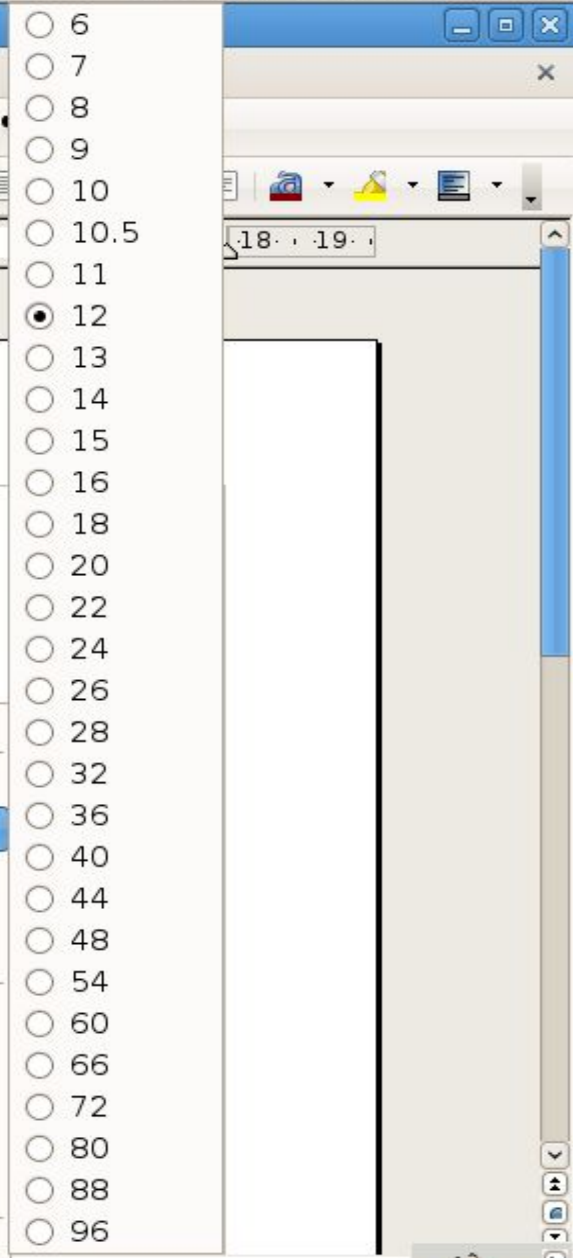
При форматировании текста можно воспользоваться командой контекстного меню, вызываемого щелчком правой кнопки мыши. Откроется диалоговое окно.



ИСПОЛЬЗУЯ КОНТЕКСТНОЕ МЕНЮ



- Форматирование по умолчанию
- Г арнитура
- К егль
- Э фф е к т ы
- В ы р а в н и в а н и е
- М е ж д у с т р о ч н ы й и н т е р в а л
- С и м в о л ы ...
- А б з а ц ...
- Страница...
- М а р к е р ы и н у м е р а ц и я ...
- Р е г и с т р
- Р е д а к т и р о в а т ь с т и л ь а б з а ц а ...
- В с т а в и т ь

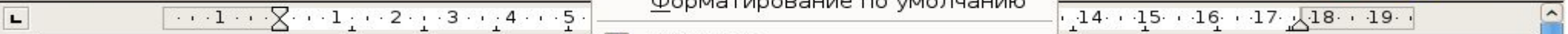




Базовый

Liberation Serif

12



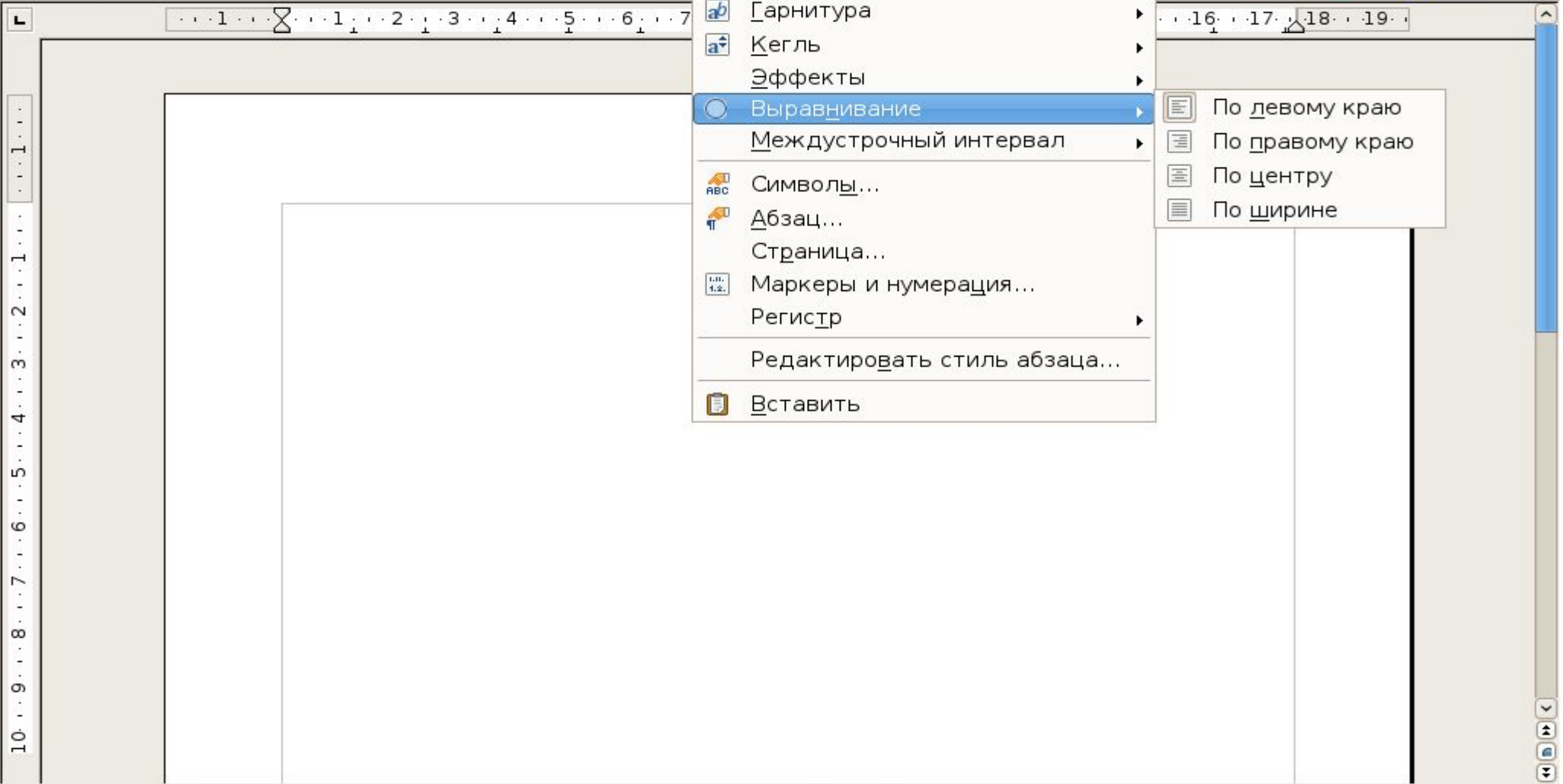
- Форматирование по умолчанию
- Гарнитура
- Кегль
- Эффекты**
- Выравнивание
- Междустрочный интервал
- Символы...
- Абзац...
- Страница...
- Маркеры и нумерация...
- Регистр
- Редактировать стиль абзаца...
- Вставить

- Полужирный
- Курсив
- Надчеркивание
- Подчеркивание
- Зачеркивание
- Тень
- Контур
- Верхний индекс
- Нижний индекс





Базовый Liberation Serif



- Форматирование по умолчанию
- Гарнитура
- Кегль
- Эффекты
- Выравнивание**
- Междустрочный интервал
- Символы...
- Абзац...
- Страница...
- Маркеры и нумерация...
- Регистр
- Редактировать стиль абзаца...
- Вставить

- По левому краю
- По правому краю
- По центру
- По ширине





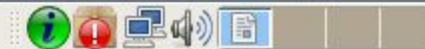
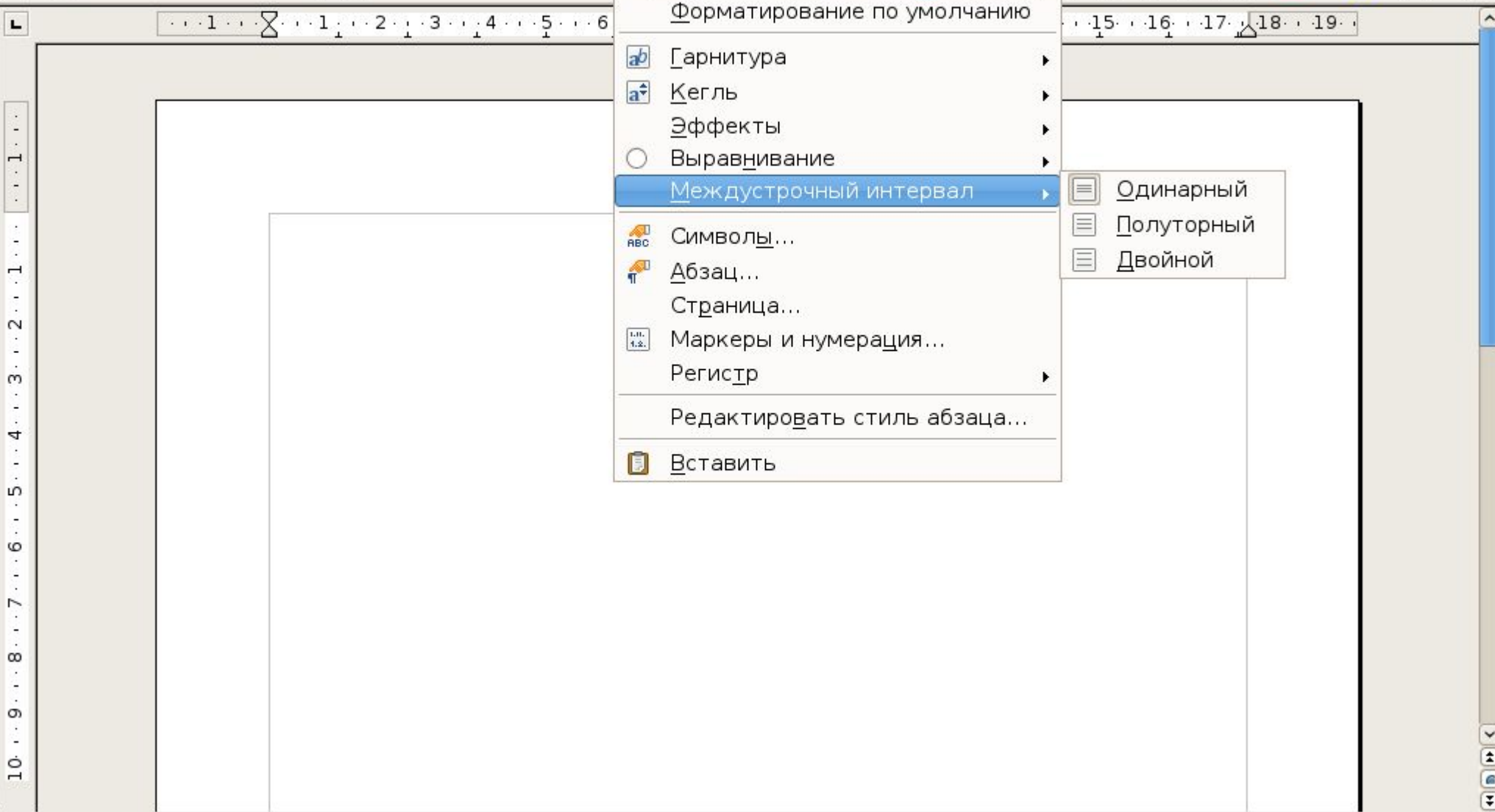
Базовый

Liberation Serif

12

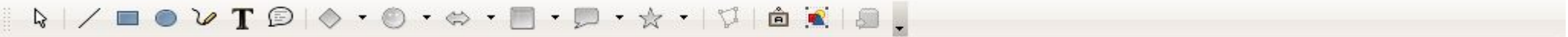
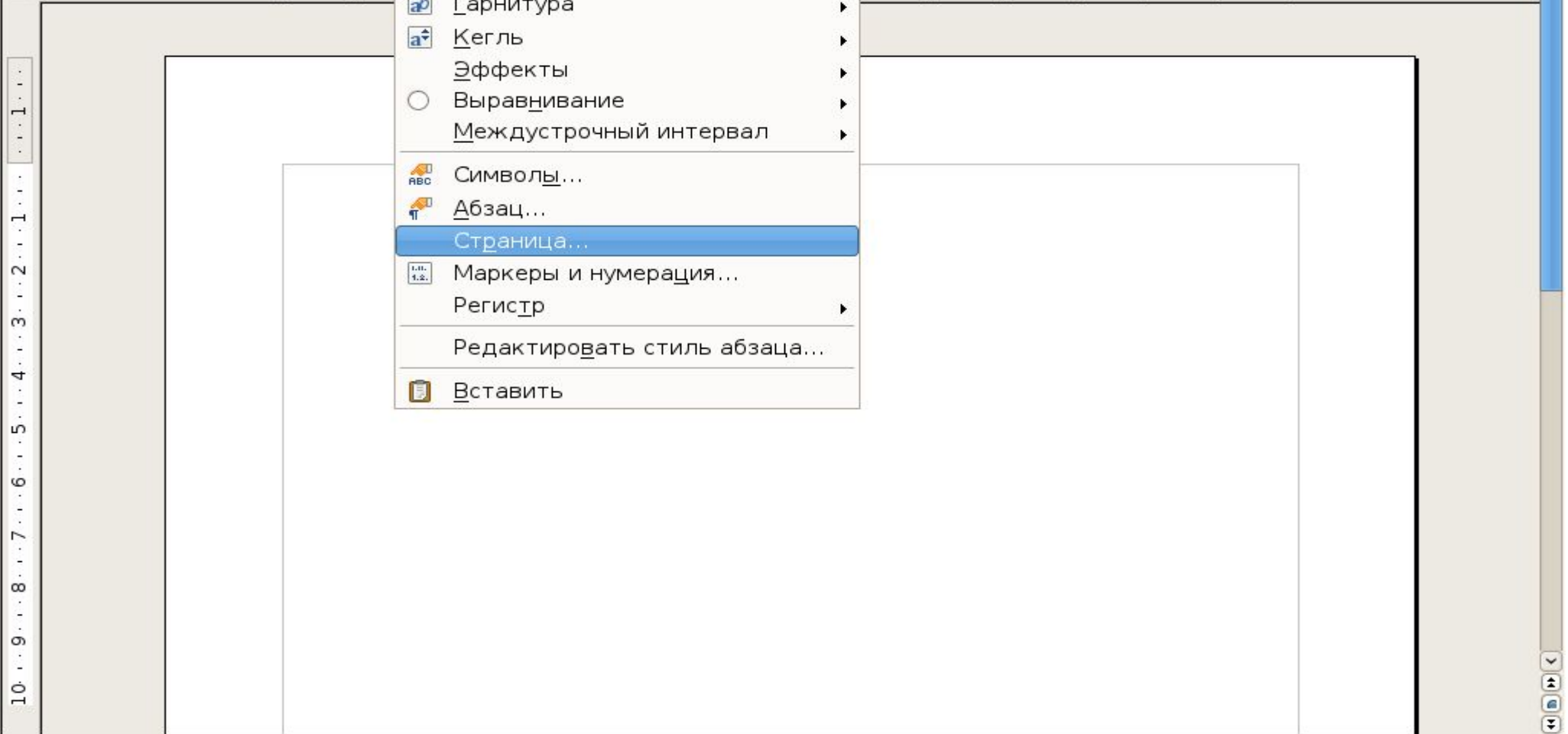
- Форматирование по умолчанию
- Гарнитура
- Кегль
- Эффекты
- Выравнивание
- Междустрочный интервал**
- Символы...
- Абзац...
- Страница...
- Маркеры и нумерация...
- Регистр
- Редактировать стиль абзаца...
- Вставить

- Одинарный
- Полуторный
- Двойной





- Форматирование по умолчанию
- Гарнитура
- Кегль
- Эффекты
- Выравнивание
- Междустрочный интервал
- Символы...
- Абзац...
- Страница...**
- Маркеры и нумерация...
- Регистр
- Редактировать стиль абзаца...
- Вставить



Базовый Стиль страницы: Обычный

Колонки Сноска
Управление **Страница** Фон Верхний колонтитул Нижний колонтитул Обрамление

Формат бумаги

Формат Letter

Ширина 21,59см

Высота 27,94см

Ориентация Книжная
 Альбомная

Подача бумаги [Из настроек принтера]

Поля

Слева 2,00см

Справа 2,00см

Сверху 2,00см

Снизу 2,00см

Настройки разметки

Разметка страницы Справа и слева

Формат 1, 2, 3, ...

Приводка

Стиль ссылки

OK

Отмена

Справка

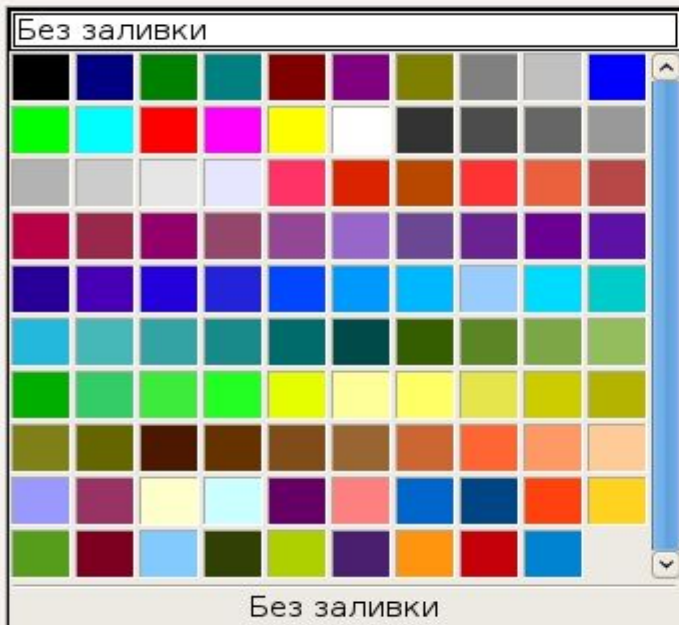
Восстановить

Базовый Стиль страницы: Обычный

Колонки Сноска
Управление Страница **Фон** Верхний колонтитул Нижний колонтитул Обрамление

Тип Цвет

Цвет фона



OK Отмена Справка Восстановить

Базовый Стиль страницы: Обычный

Колонки

Сноска

- Управление
- Страница
- Фон
- Верхний колонтитул**
- Нижний колонтитул
- Обрамление

Верхний колонтитул

- Вкл. верхний колонтитул
- Одинаковое содержимое слева/справа

Левое поле 0,00см

Правое поле 0,00см

Интервал 0,50см

- Использовать динамические интервалы

Высота 0,50см

- Автоподбор высоты

Дополнительно...

OK

Отмена

Справка

Восстановить



Колонки

Сноска

Управление Страница Фон Верхний колонтитул **Нижний колонтитул** Обрамление

Нижний колонтитул

- Вкл. нижний колонтитул
- Одинаковое содержимое слева/справа

Левое поле 0,00см

Правое поле 0,00см

Интервал 0,50см

- Использовать динамические интервалы

Высота 0,50см

- Автоподбор высоты

Дополнительно...

ОК

Отмена

Справка

Восстановить





Стиль страницы: Обычный

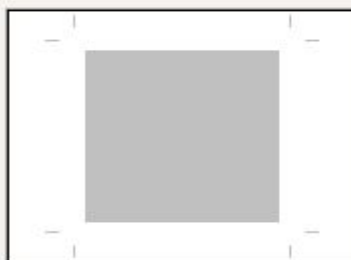
Колонки Сноска
Управление Страница Фон Верхний колонтитул Нижний колонтитул **Обрамление**

Положение линий

Предопределенное



Особое



Линия

Стиль

- Нет -
- 0,05 pt
- 0,50 pt
- 0,50 pt
- 0,50 pt
- 1,00 pt
- 2,50 pt
- 4,00 pt

Цвет

Черный

Отступы от содержимого

- Слева 0,00см
- Справа 0,00см
- Сверху 0,00см
- Снизу 0,00см

Синхронизировать

Стиль тени

Положение



Ширина

0,18см

Цвет

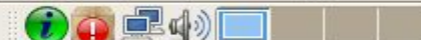
Серый

OK

Отмена

Справка

Восстановить



Базовый Стиль страницы: Обычный

Колонки

Сноска

Управление

Страница

Фон

Верхний колонтитул

Нижний колонтитул

Обрамление

Имя

Обычный

Следующий стиль

Обычный

Связан с

Категория

Пользовательские стили

Параметры

Ширина: 21,59см, Фиксированная высота: 27,94см + Сверху 2,0см, Снизу 2,0см + Белый, Прозрачный + Тень: Серый, Непрозрачный, 0,18см, Без тени + Направление текста слева направо (горизонтально) + Описание страницы: Арабский, КнижнаяСлева + Обычный + Без приводки

OK

Отмена

Справка

Восстановить



Базовый Стиль страницы: Обычный

Управление Страница Фон Верхний колонтитул Нижний колонтитул Обрамление

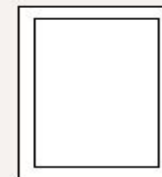
Колонки

Сноска

Установки

Колонки

1



Ширина и интервал

Колонка



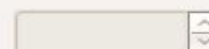
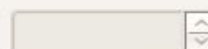
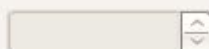
1

2

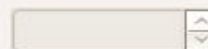
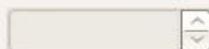
3



Ширина



Интервал



Автоподбор

Разделительная линия

Линия

Нет

Высота

100%

Положение

Вверху

OK

Отмена

Справка

Восстановить

Стиль страницы: Обычный

Управление | Страница | Фон | Верхний колонтитул | Нижний колонтитул | **Обрамление**

Колонки | **Сноска**

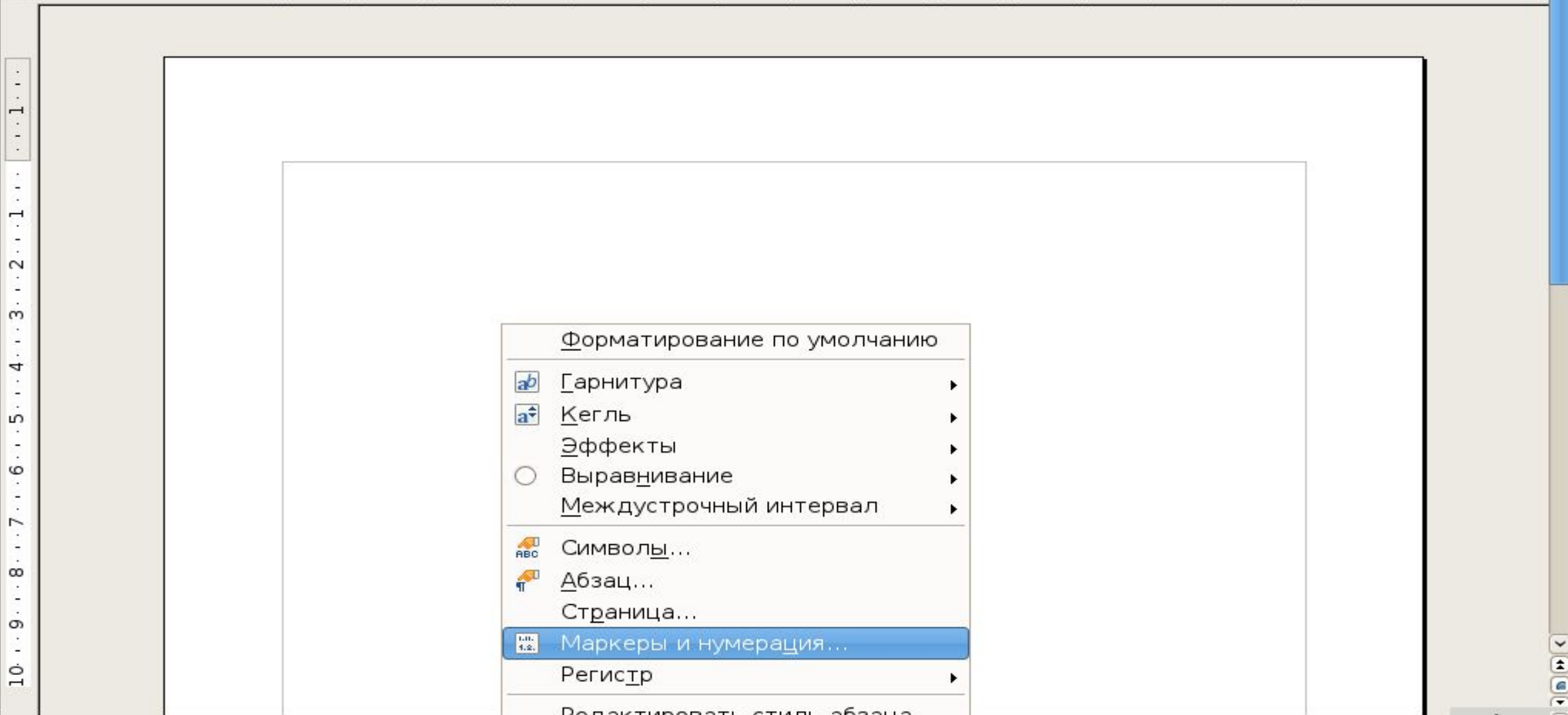
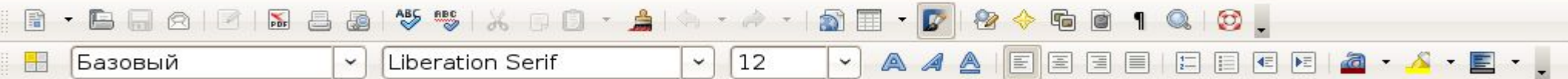
Область сносок

- Не больше высоты страницы
- Макс. высота сноски: 2,00см
- Расстояние до текста: 0,10см

Разделительная линия

- Положение: Слева
- Толщина линии: 0,50 pt
- Длина линии: 25%
- Расстояние до текста сноски: 0,10см

OK Отмена Справка Восстановить



- Форматирование по умолчанию
- Гарнитура
- Кегль
- Эффекты
- Выравнивание
- Междустрочный интервал
- Символы...
- Абзац...
- Страница...
- Маркеры и нумерация...
- Регистр
- Редактировать стиль абзаца...
- Вставить

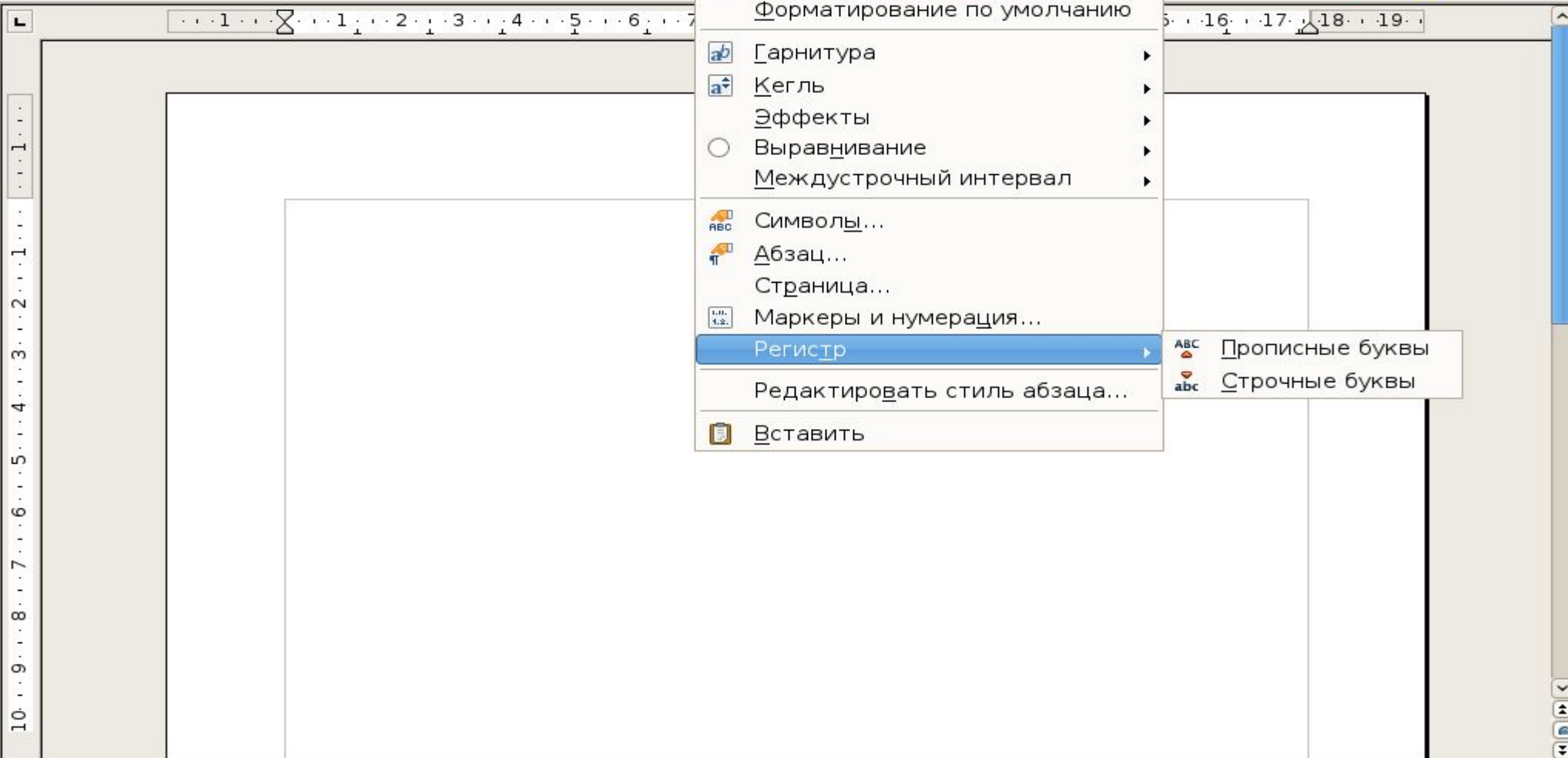




Базовый

Liberation Serif

12



- Форматирование по умолчанию
- Гарнитура
- Кегль
- Эффекты
- Выравнивание
- Междустрочный интервал
- Символы...
- Абзац...
- Страница...
- Маркеры и нумерация...
- Регистр**
- Редактировать стиль абзаца...
- Вставить

- Прописные буквы
- Строчные буквы



Форматирование символов

Выбор опций шрифта

Все действия, связанные с форматированием, сосредоточены в командах меню Формат. Для работы с форматом символов используется команда Шрифт.

- Символы...
- Абзац...
- Маркеры и нумерация...
- Страница...
- Регистр
- Колонки...
- Разделы...
- Стили F11
- Автозамена
- Привязка
- Обтекание
- Выравнивание
- Расположение
- Отражение
- Группировка
- Объект
- Врезка/Объект...
- Изображение...

Main editing area with a vertical ruler on the left (1-10) and a horizontal ruler at the top (12-19). The document content is currently blank.



Базов

Символы

Шрифт

Эффекты шрифта

Положение

Гиперссылка

Фон

Гарнитура

- Liberation Serif
- Liberation Serif**
- Lucida Bright
- Lucida Sans
- Lucida Sans Typewriter
- Luxi Mono
- Luxi Sans
- Luxi Serif

Начертание

- Обычный
- Обычный**
- Курсив
- Полужирный
- Полужирный курсив

Кегль

- 12
- 12**
- 13
- 14
- 15
- 16
- 18
- 20

Язык

Русский

Для печати и вывода на экран будет использован один и тот же шрифт.

Liberation Serif

OK Отмена Справка Восстановить



Страница Шрифт используется для задания параметров шрифта. В поле Шрифт укажите вид шрифта, который Вы хотите использовать. Затем в поле Начертание следует определить начертание символов: обычное, полужирное и/или курсивное. Для этого можно использовать и клавиатуру. Для переключения курсивного начертания используется комбинация клавиш Ctrl-I, а полужирного - Ctrl-B.

Размер символов в диалоговом окне задается в поле Размер. Единицами измерения здесь являются пункты (пт).

Поле Подчеркивание позволяет задать параметры подчеркивания для текста. В списке имеются множество вариантов вида линий. Так, можно выбрать линию: одинарную, двойную, пунктирную различных видов, штрихпунктирную различных видов, волнистую, волнистую перечеркнутую и т. д.

Пункт (нет) задает отсутствие подчеркивания, и пункт Только слова позволяет подчеркивать слова, но не пробелы между ними.

Для некоторых видов подчеркивания предусмотрены сочетания клавиш:

- Одинарное - Ctrl-U;
- Двойное - Ctrl-Shift-D;
- Только слова - Ctrl-Shift-W.

Цвет символов устанавливается в поле Цвет текста.

Кроме перечисленных выше параметров форматирования, Word позволяет использовать ряд спецэффектов, управляемых с помощью группы опций Видоизменение.

Это следующие опции:

- Зачеркнутый - перечеркивание текста одинарной линией;
- Двойное зачеркивание;
- Надстрочный - размер символов уменьшается, текст располагается выше базовой линии (Ctrl-+);
- Подстрочный - размер символов уменьшается, текст располагается ниже базовой линии (Ctrl-=);
- С тенью;
- Контур;
- Приподнятый;
- Утопленный;
- Скрытый - делает текст скрытым; обычно эта опция используется для аннотаций и примечаний в документе (Ctrl-Shift-H);
- Малые прописные - в тексте, для которого эта опция включена, все буквы, набранные в нижнем регистре, будут вы водиться в верхнем регистре, но их размер будет несколько уменьшен (Ctrl-Shift-K);
- Все прописные - действует аналогично предыдущей опции, но размер букв не уменьшается (Ctrl-Shift-A).



Базов

Символы

Шрифт **Эффекты шрифта** Положение Гиперссылка Фон

Цвет шрифта

Автоматически

Эффекты

(нет)

Рельеф

(нет)

Контур

Тень

Мигание

Скрытый

Надчеркивание

(нет)

Зачеркивание

(нет)

Подчеркивание

(нет)

Только слова

Цвет надчеркивания

Автоматически

Цвет подчеркивания

Автоматически

Liberation Serif

OK

Отмена


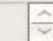
Справка

Восстановить




Шрифт Эффекты шрифта **Положение** Гиперссылка Фон


Положение

- Верхний индекс Смещать на 1%  Автоматически
- Обычное Масштаб шрифта 100% 
- Нижний индекс

Вращение / масштабирование

- 0 градусов 90 градусов 270 градусов Уместить в строке
- Масштаб по ширине 100% 

Межсимвольный интервал

- Обычный  на 0,0пт  Парный кернинг

Liberation Serif



Базово

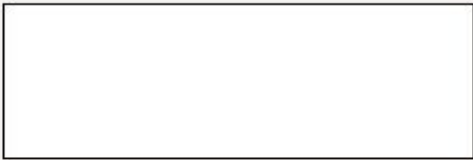
Символы

Шрифт Эффеkты шрифта Положение Гиперссылка Фон

Без заливки

Black	Blue	Green	Teal	Red	Purple	Olive	Grey	Light Grey	Blue
Cyan	Magenta	Yellow	White	Black	Dark Grey	Light Grey	Dark Grey	Light Grey	Dark Grey
Light Grey	Light Grey	Light Grey	Light Purple	Pink	Red	Brown	Red	Orange	Dark Red
Magenta	Dark Red	Purple	Dark Purple	Purple	Purple	Purple	Purple	Purple	Purple
Dark Blue	Blue	Blue	Blue	Blue	Blue	Light Blue	Cyan	Teal	Green
Light Blue	Teal	Teal	Teal	Teal	Dark Teal	Dark Green	Green	Light Green	Yellow-Green
Green	Light Green	Light Green	Light Green	Yellow	Yellow	Yellow	Yellow	Yellow	Yellow
Olive	Olive	Brown	Brown	Brown	Brown	Brown	Orange	Orange	Orange
Light Purple	Dark Purple	Yellow	Light Cyan	Purple	Pink	Blue	Dark Blue	Orange	Yellow
Green	Dark Red	Light Blue	Dark Green	Light Green	Purple	Orange	Red	Blue	Blue

Без заливки

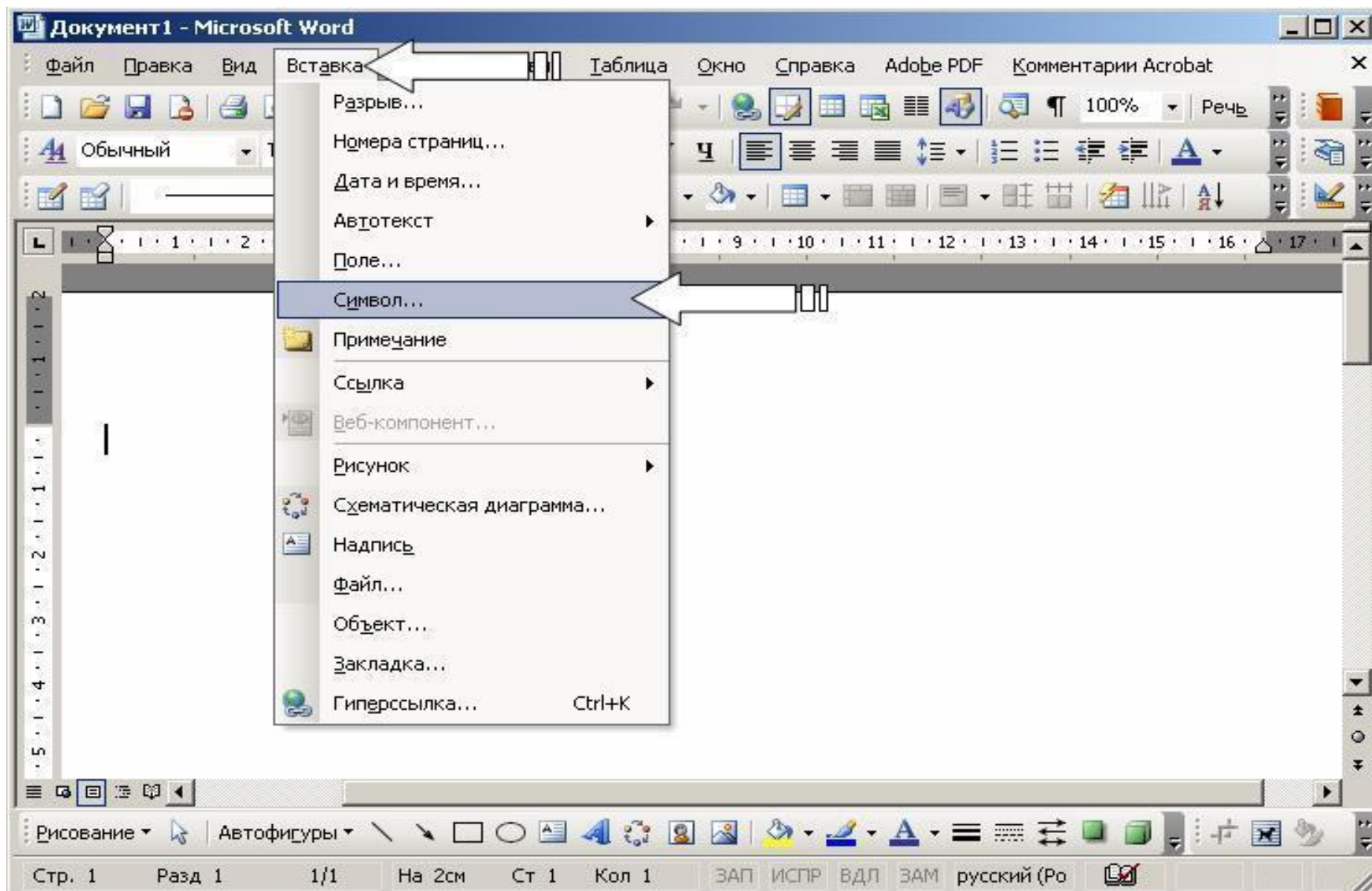


OK Отмена Справка Восстановить

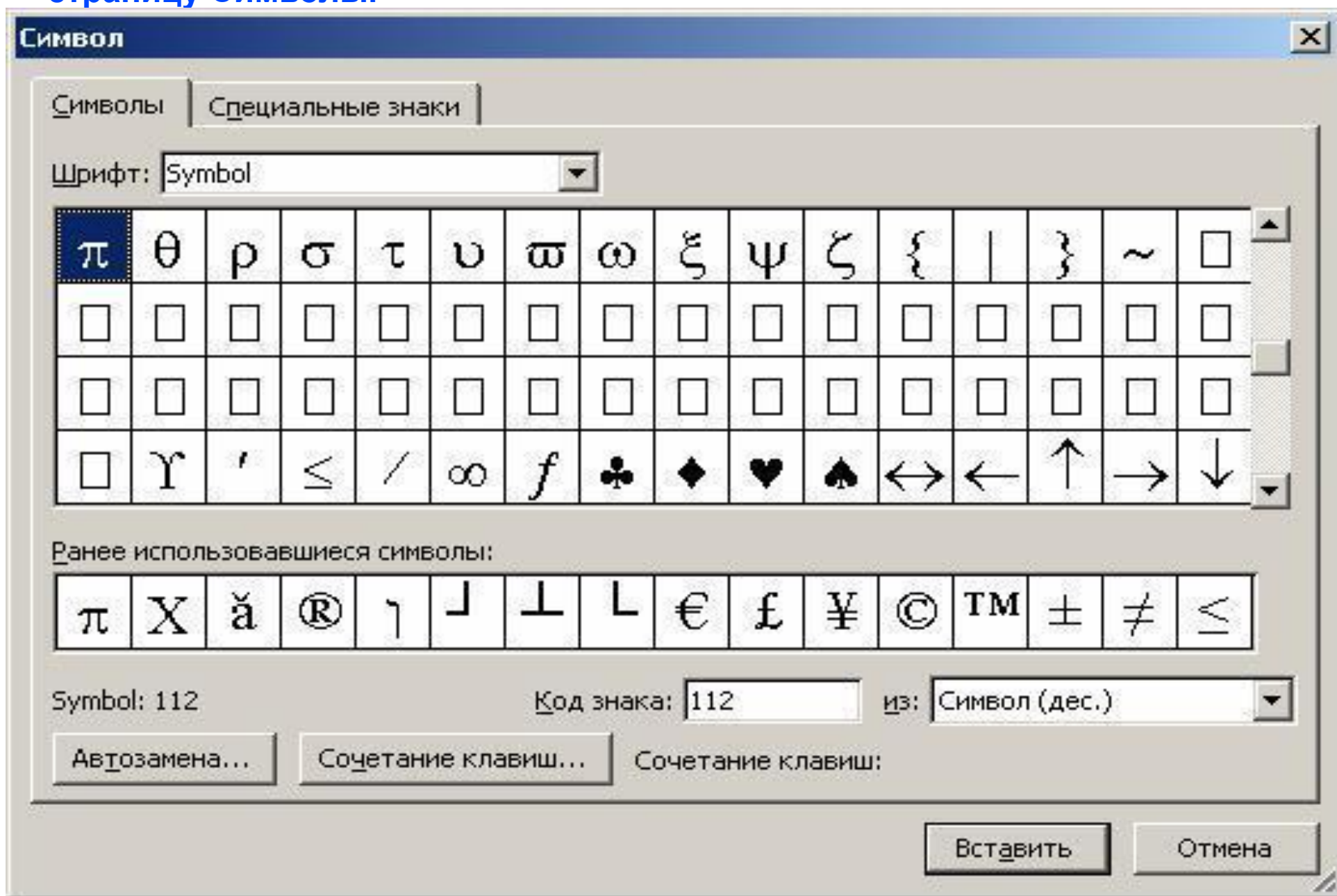


Вставка символов

Если требуется вставить в документе символ, отсутствующий на клавиатуре, можно выполнить команду Вставка \ Специальные символы.



Будет открыто диалоговое окно Символ. В нем нужно выбрать страницу Символы.

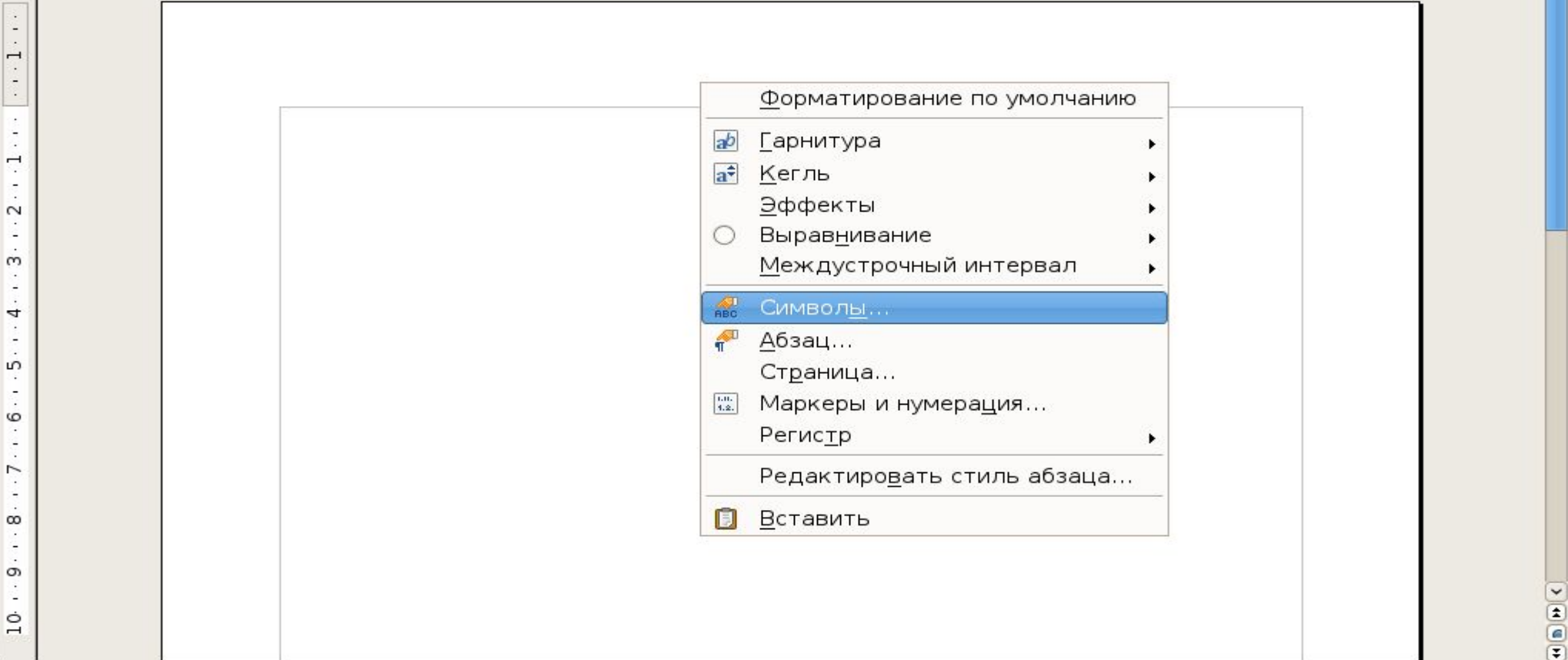




Базовый

Liberation Serif

12



- Форматирование по умолчанию
- Г арнитура
- К егель
- Э ффекты
- Выравнивание
- Междустрочный интервал
- Символы...
- Абзац...
- Страница...
- Маркеры и нумерация...
- Регистр
- Редактировать стиль абзаца...
- Вставить



МАРКЕРЫ И НУМЕРАЦИЯ

Для улучшения внешнего вида документа и облегчения понимания его смысла в Word имеются специальные средства, предназначенные для работы со списками. Можно использовать два основных типа списков:

- списки с нумерацией;
- списки с пометками.

Номера в списке автоматически корректируются при внесении нового элемента. Имеются возможности сортировки списков. Специальное поле Применить к позволяет применить оформление либо к текущему абзацу, либо только к участку текста, если текст был выделен.

Для создания списка нужно выбрать те абзацы, которые Вы хотите сделать элементами списка, или установить курсор ввода в тот абзац, с которого будет начинаться список. Затем выполните команду Маркеры и нумерация из меню Формат

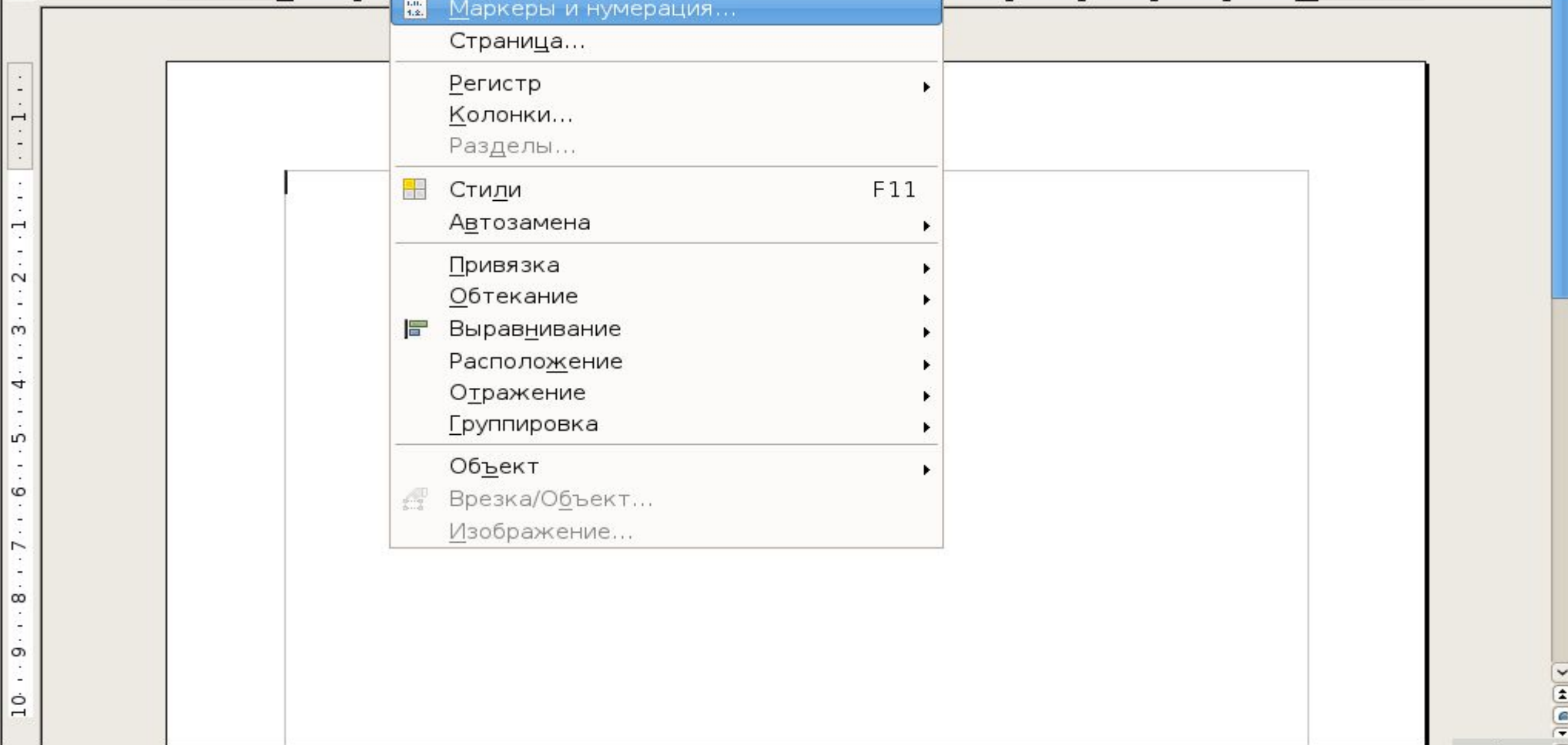


Базовый

- Форматирование по умолчанию Ctrl+M
- Символы...
- Абзац...
- Маркеры и нумерация...**
- Страница...
- Регистр
- Колонки...
- Разделы...
- Стили F11
- Автозамена
- Привязка
- Обтекание
- Выравнивание
- Расположение
- Отражение
- Группировка
- Объект
- Врезка/Объект...
- Изображение...



12 13 14 15 16 17 18 19





Базов

Маркеры и нумерация

Маркеры Тип нумерации Структура Изображения Положение Настройки

Выбор

Маркеры-отметки

OK Удалить Отмена Справка Восстановить





Базово

Маркеры и нумерация

Маркеры Тип нумерации Структура Изображения Положение Настройки

Выбор

1. _____ 1.1. _____ a) _____ • _____ • _____	1. _____ a) _____ • _____ • _____ • _____	1. _____ (a) _____ i. _____ A. _____ • _____	1. _____ 1. _____ 1. _____ 1. _____ 1. _____
i. _____ A. _____ i. _____ a) _____ • _____	A. _____ i. _____ a. _____ i. _____ • _____	1 _____ 1.1 _____ 1.1.1 _____ 1.1.1.1 _____ 1.1.1.1.1 _____	➤ _____ ➔ _____ ◆) _____ • _____ • _____

OK Удалить Отмена Справка Восстановить





Базов

Маркеры и нумерация

Маркеры Тип нумерации Структура Изображения Положение Настройки

Выбор

1) _____ _____	1. _____ _____	(1) _____ _____	I. _____ _____
2) _____ _____	2. _____ _____	(2) _____ _____	II. _____ _____
3) _____ _____	3. _____ _____	(3) _____ _____	III. _____ _____
A) _____ _____	a) _____ _____	(a) _____ _____	i. _____ _____
B) _____ _____	b) _____ _____	(b) _____ _____	ii. _____ _____
C) _____ _____	c) _____ _____	(c) _____ _____	iii. _____ _____

Малая римская цифра i. ii. iii.

ОК

Удалить

Отмена

Справка

Восстановить



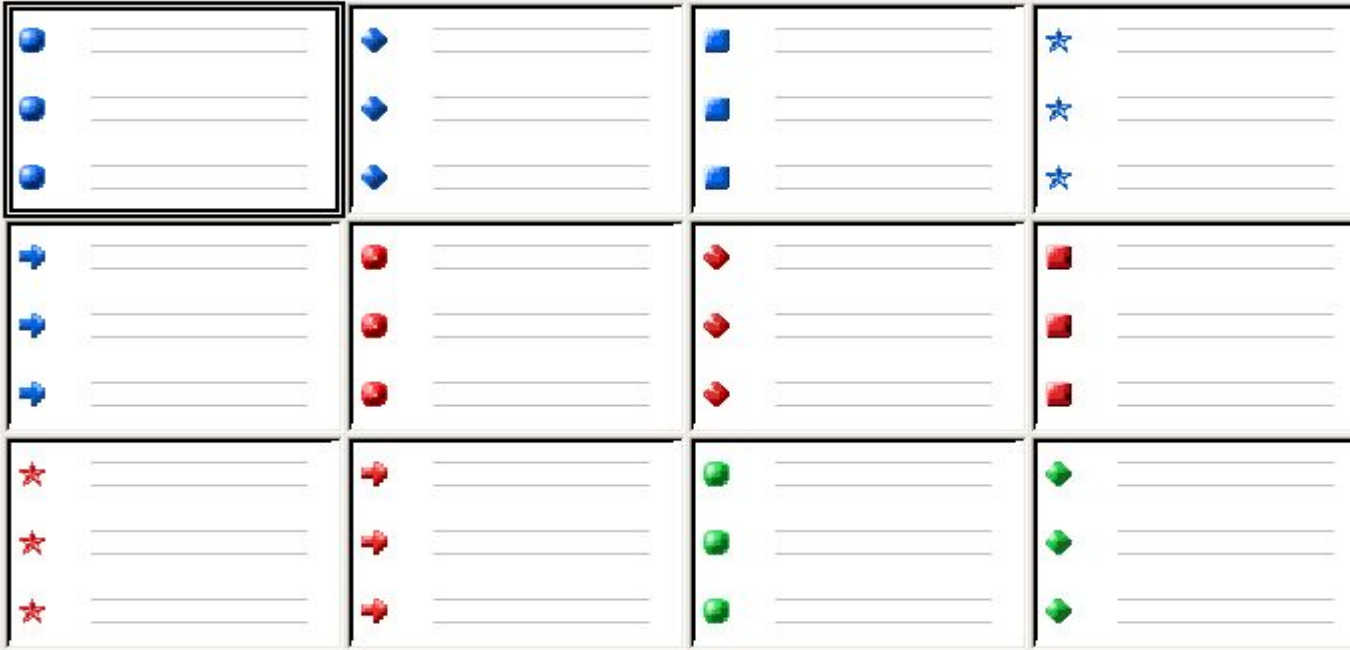


Базов

Маркеры и нумерация

Маркеры Тип нумерации Структура **Изображения** Положение Настройки

Выбор



Связать графические объекты

OK Удалить Отмена Справка Восстановить





Положение и интервал

Показать уровни

- 1
- 2
- 3
- 4
- 5
- 6
- 7
- 8
- 9
- 10
- 1 - 10

После нумерации

Шаг табуля

Позиция

Выравнивание нумерации

По левому

Выравнивание по

Начало отступа



Стандарт

OK

Удалить

Отмена

Справка

Восстановить





Маркеры Тип нумерации Структура Изображения Положение **Настройки**

Формат

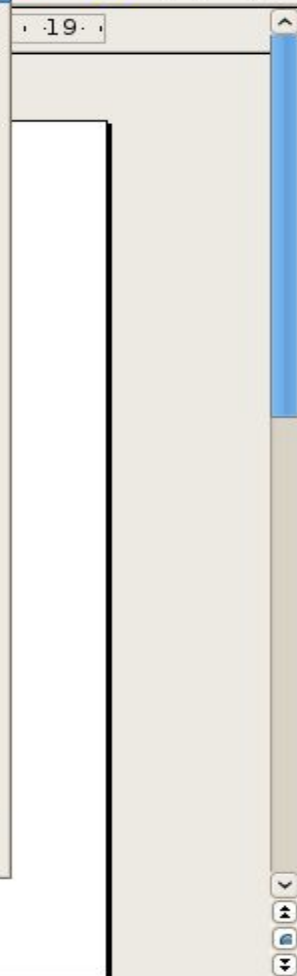
Показать уровни

1	Нумерация	Изображение
2	Изображение	Выбор...
3		
4		
5	Ширина	0,27 см
6		
7	Высота	0,27 см
8		
9	<input type="checkbox"/> Пропорционально	
10	Выравнивание	Строка в центре
1 - 10		

Все уровни

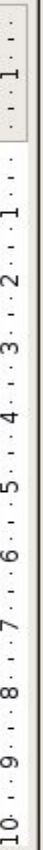
Последовательная нумерация

OK Удалить Отмена Справка Восстановить

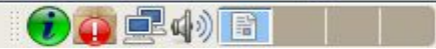
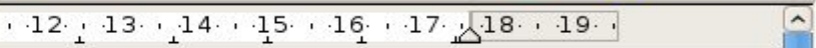


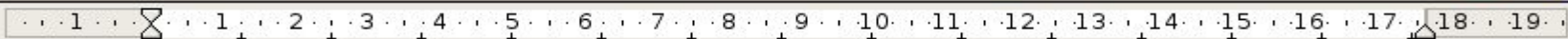


Базовый



- Форматирование по умолчанию Ctrl+M
- Символы...
- Абзац...
- Маркеры и нумерация...
- Страница...
- Регистр
- Колонки...**
- Разделы...
- Стили F11
- Автозамена
- Привязка
- Обтекание
- Выравнивание
- Расположение
- Отражение
- Группировка
- Объект
- Врезка/Объект...
- Изображение...





Колонки

Установки

Колонки: 1

Ширина и интервал

Колонка: 1 2 3

Ширина: [input] [input] [input]

Интервал: [input] [input]

Автоподбор

Разделительная линия

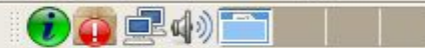
Линия: Нет

Высота: 100%

Положение: Вверху

OK
Отмена
Справка

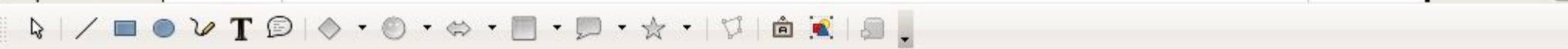
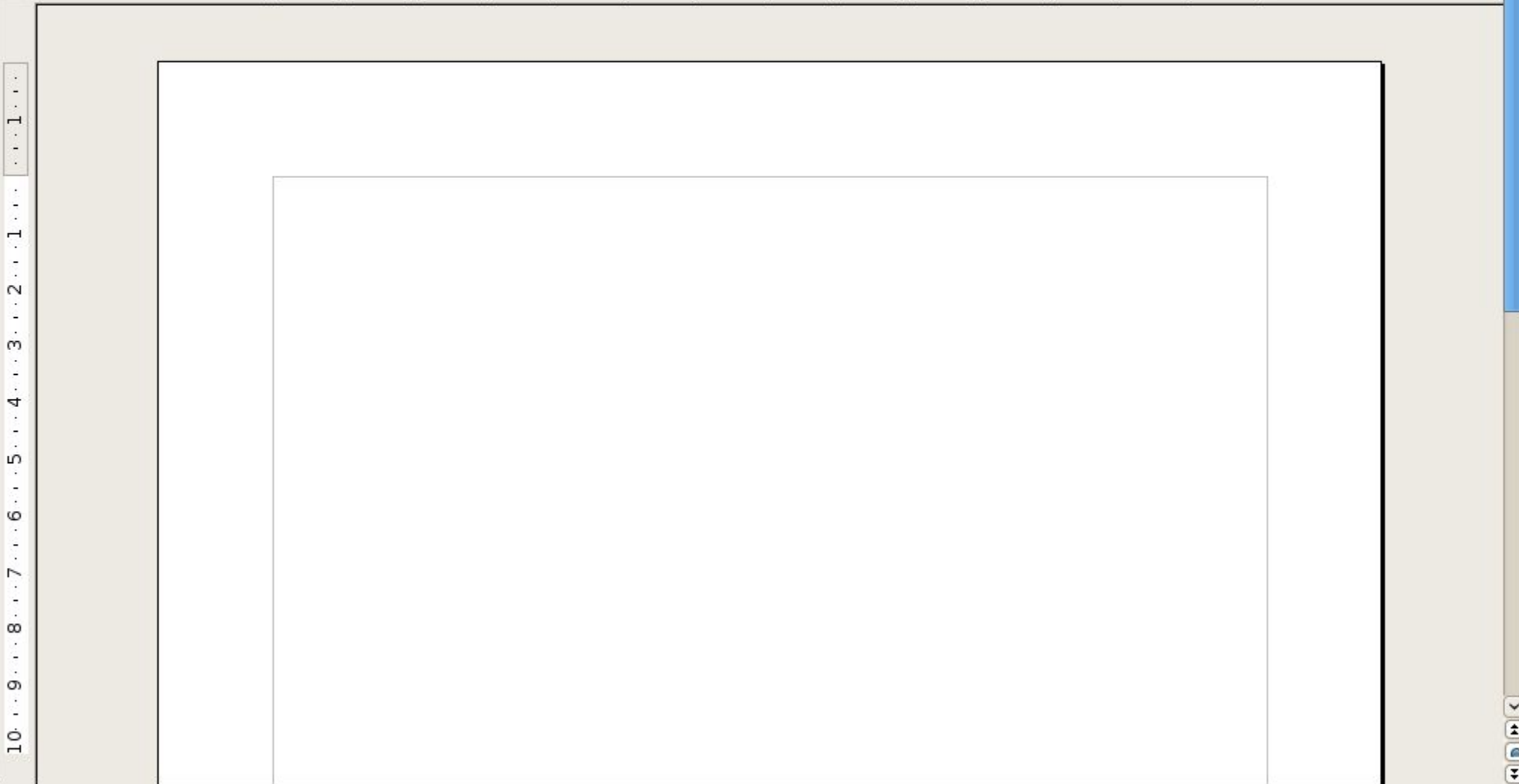
Применить к:
Стилю страниц



ФОРМАТИРОВАНИЕ ТЕКСТА ИСПОЛЬЗУЯ ПАНЕЛЬ ИНСТРУМЕНТОВ



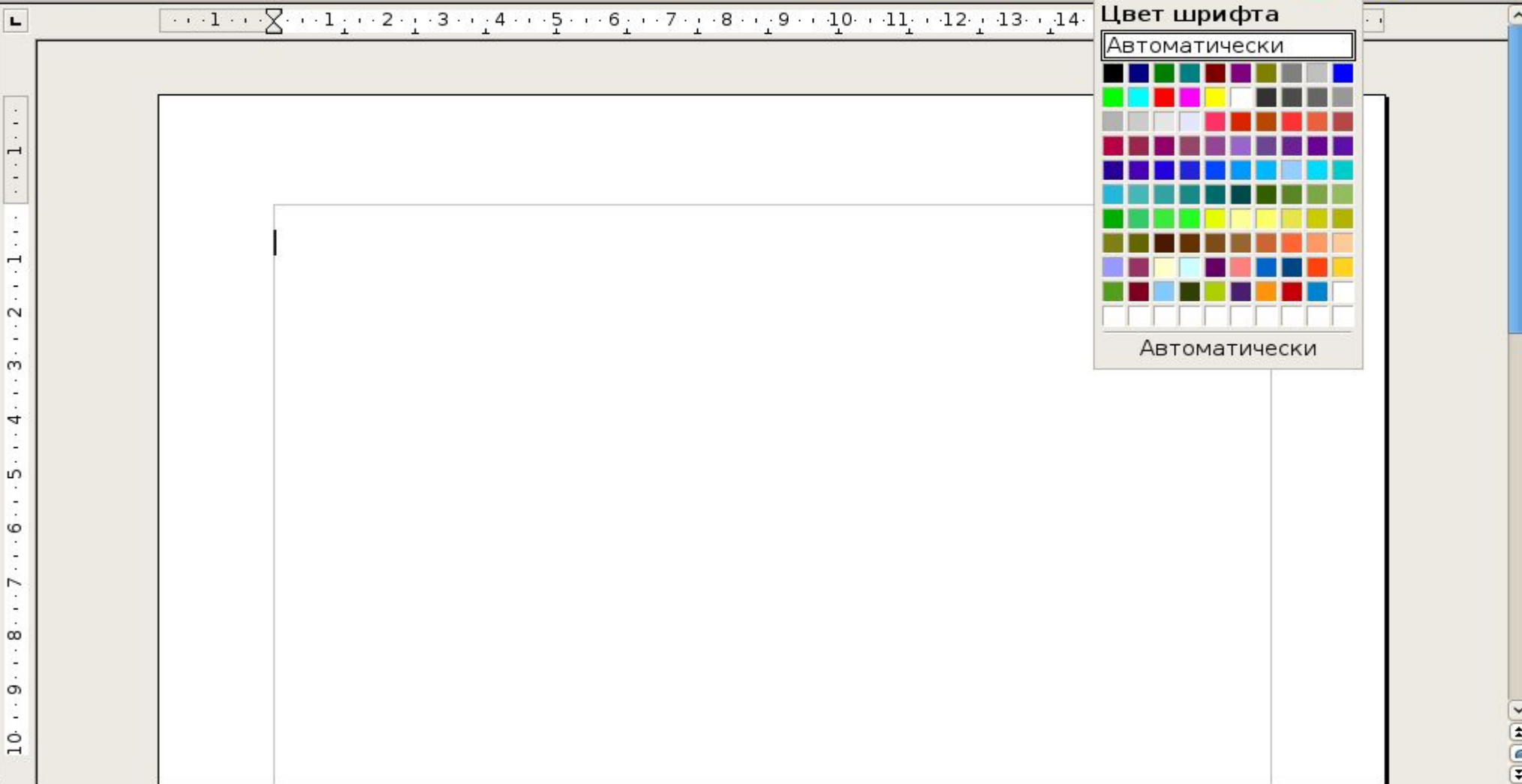
Базовый Liberation Serif 12



Цвет шрифта

Автоматически

Автоматически

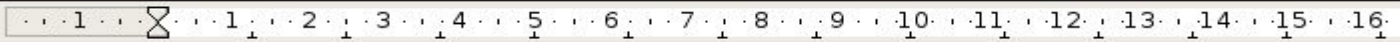




Базовый

Liberation Serif

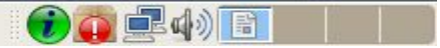
12

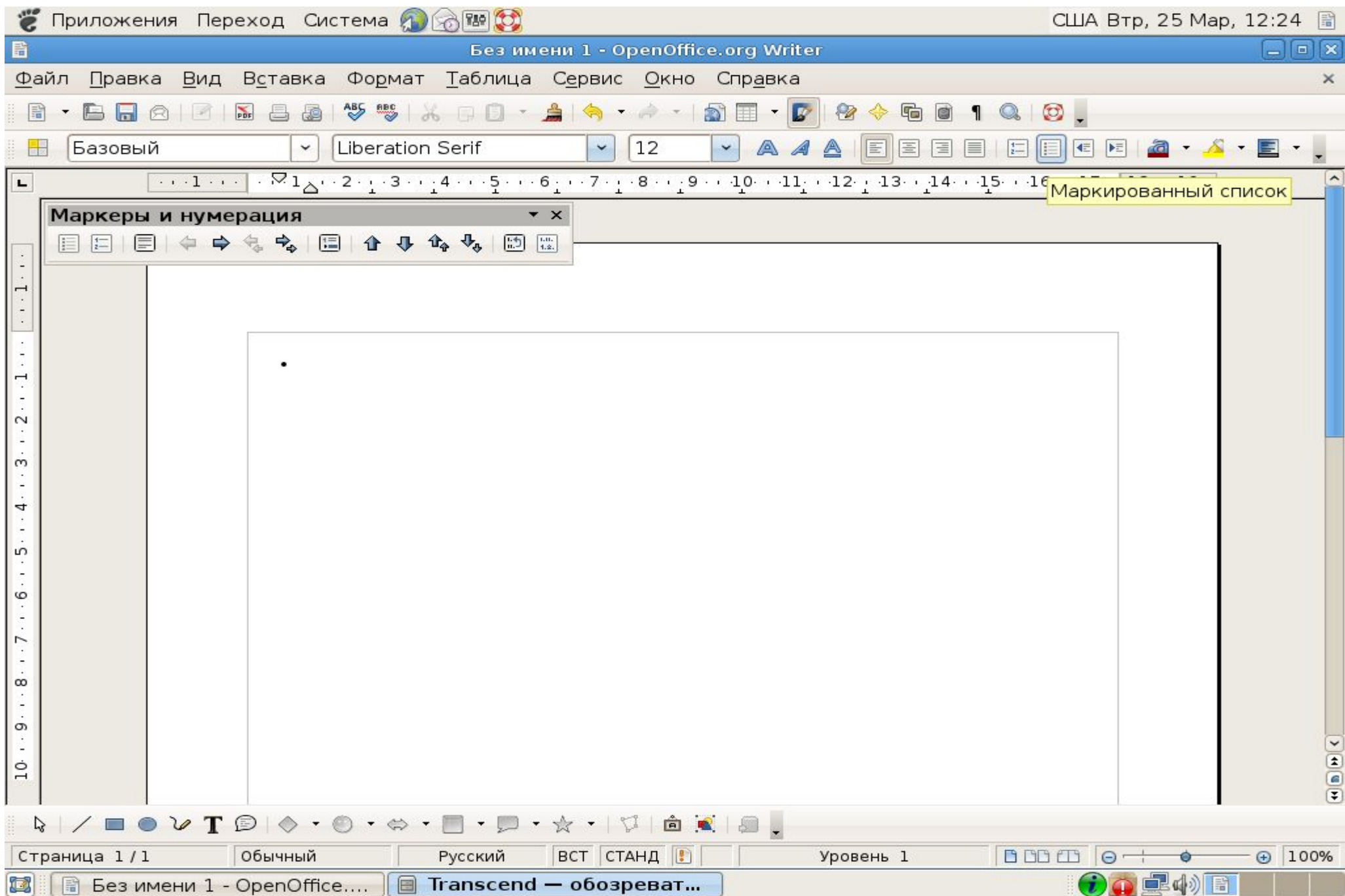


Фон

Без заливки

Без заливки

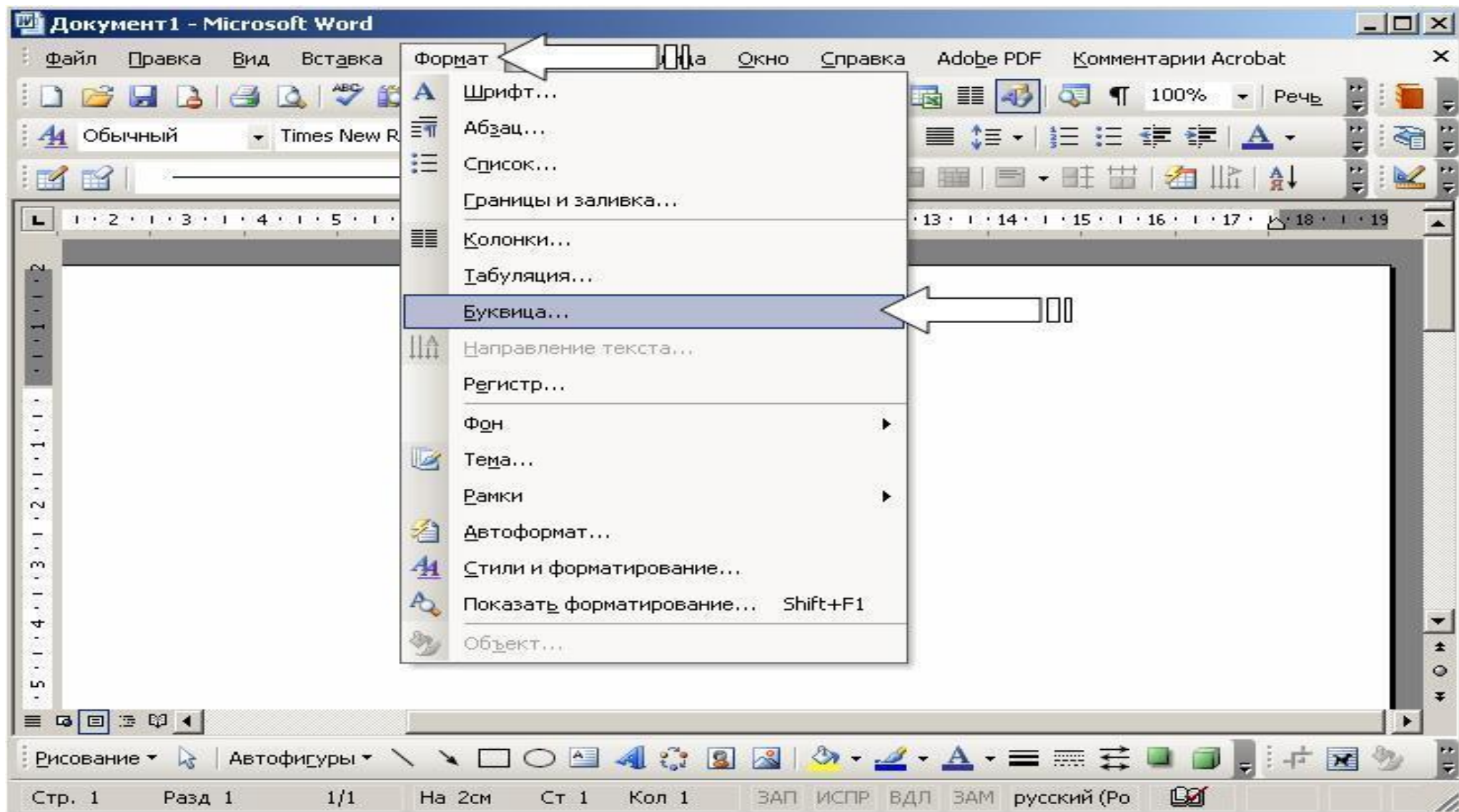




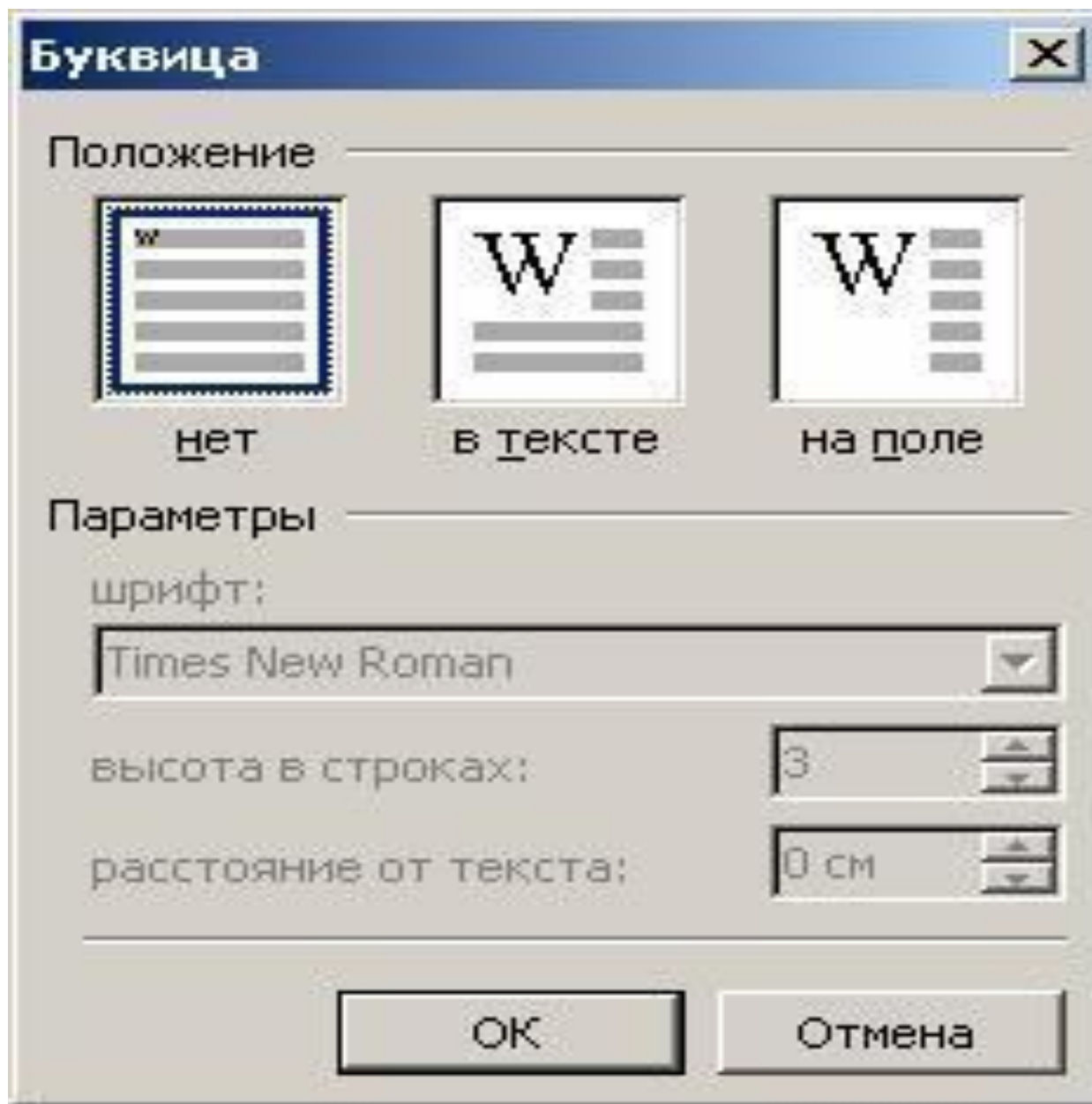
ШЕЛЧОК ПО ПИКТОГРАММЕ НА ПАНЕЛИ ИНСТРУМЕНТОВ

Форматирование буквиц

Текстовые редакторы позволяют выполнять заглавные буквы абзацев в виде буквиц (больших заглавных букв). Эта возможность распространяется только на обычный текст. Ею нельзя пользоваться при изменении колонтитулов, таблиц и т. п. Кроме того, создание буквицы допускается только в режиме разметки страницы. При попытке создания буквицы в обычном режиме предлагает переключиться из него в режим разметки. Для создания буквицы следует поместить курсор ввода в абзац, который будет начинаться с буквицы, а затем выбрать команду Буквица меню Формат.



Окно форматирования буквицы позволяет задать ее размещение внутри текста или на поле страницы, а также отрегулировать размер.



Использованная литература:

1. <http://shans-i.narod.ru>. Форматирование текста