

Набор слайдов по теме **ИМПОРТ В ГРУППОВОЙ ПРИЕМ**

1. Назначение
2. Шаблон импорта
3. Импорт накладной

1а. Назначение

В разделе **Групповой прием/выдача** можно автоматизировать внесение информации по принятым изделиям с помощью **Мастера импорта из внешних источников**.

Это возможно в тех случаях, когда **Контрагент** предоставляет файл со списком сдаваемых в сервисный центр изделий.

* Данная функциональность доступна в версиях:

- **ForService Professional**
- **ForService Dynamic** (модуль **Мастер импорта**)

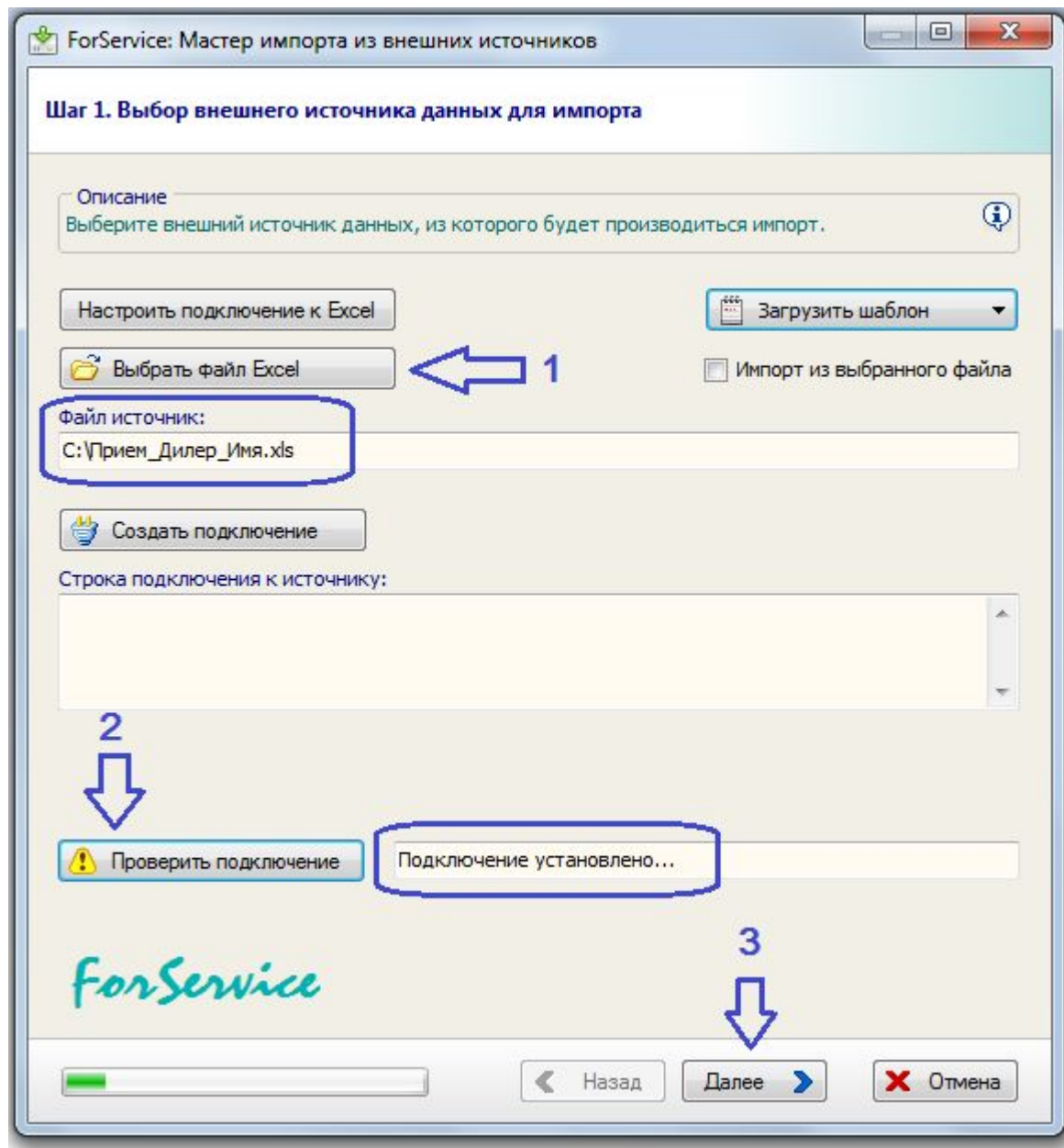
2b. Шаблон импорта

Сначала надо настроить и сохранить **шаблон импорта** для данного файла.

Под каждого **Контрагента** может быть свой шаблон, в зависимости от используемого файла.

Запустите **Мастер импорта** из:

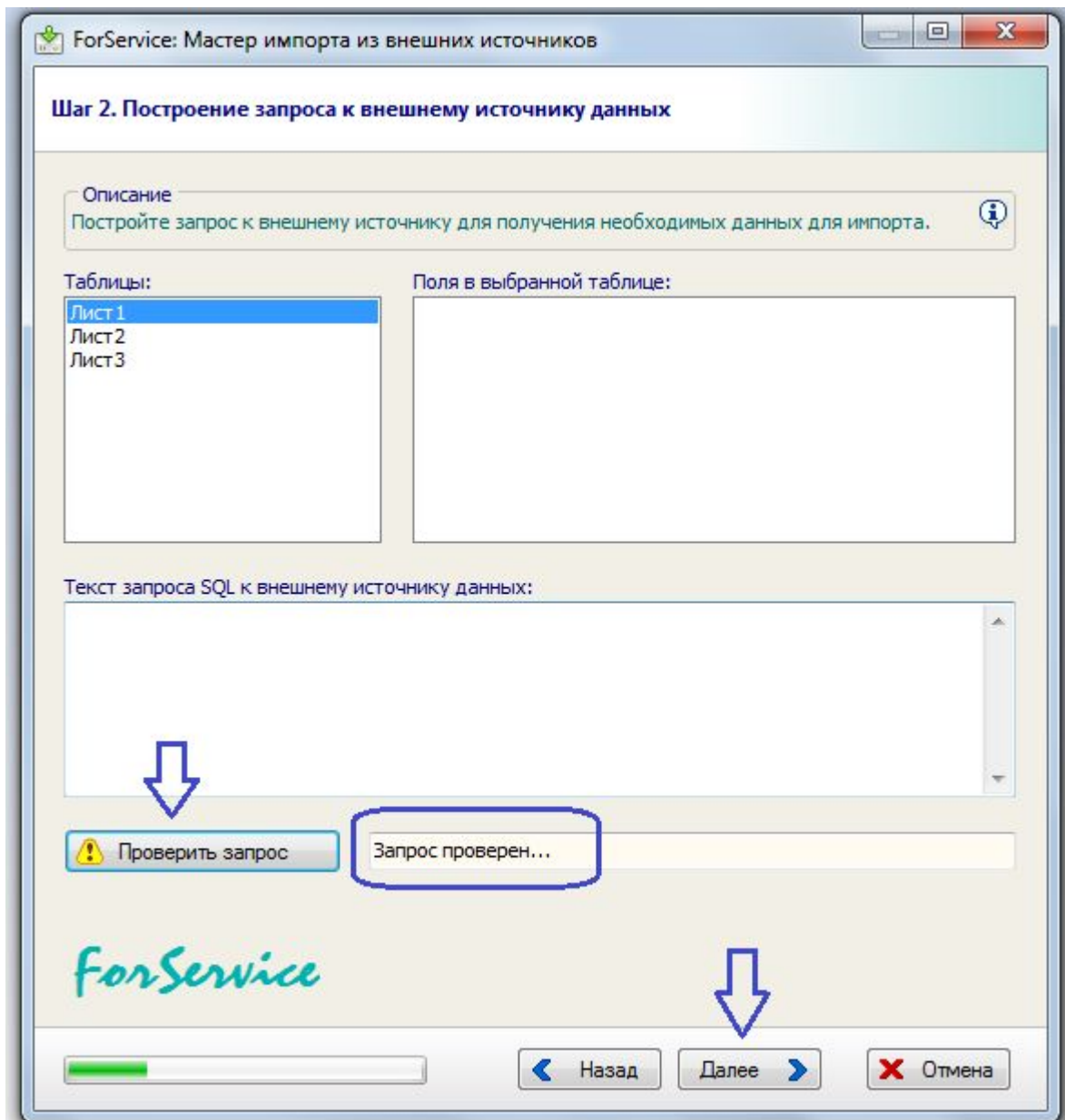
Главное меню | Система | Администратор | Импорт из внешних источников...



2с. Шаблон импорта

Здесь показан импорт всех полей из файла.


При необходимости можно в поле **Текст запроса SQL...** задавать свой запрос к файлу.



ForService: Мастер импорта из внешних источников

Шаг 3. Контроль данных из внешнего источника

Описание
 Проверьте данные из внешнего источника, которые будут импортироваться.

 Прочитать данные

Кол-во записей:

Кол-во полей:


Поля в запросе:

- Марка
- Продукт
- Модель
- Серийный №
- Дефект
- Продавец
- Фамилия клиента
- Имя клиента

Данные для импорта:

Марка	Продукт	Модель	Серийный №	Дефект	Продавец	
▶ Samsung	Монитор	LT27D590EX/RU	0A7UHLNFA00368F	Не включается	Не известен	✓
Samsung	Сотовый телефон	GT-I9300	RF1F51CCQYR	Не включается	Не известен	✓
Samsung	Телевизор LCD	UE32F6400AKXRU	32263LHDC02064F	Не включается	Не известен	✓
Samsung	Пылесос	VCC6572H3C/XEV	16258FAD102822F	Не включается	Не известен	✓

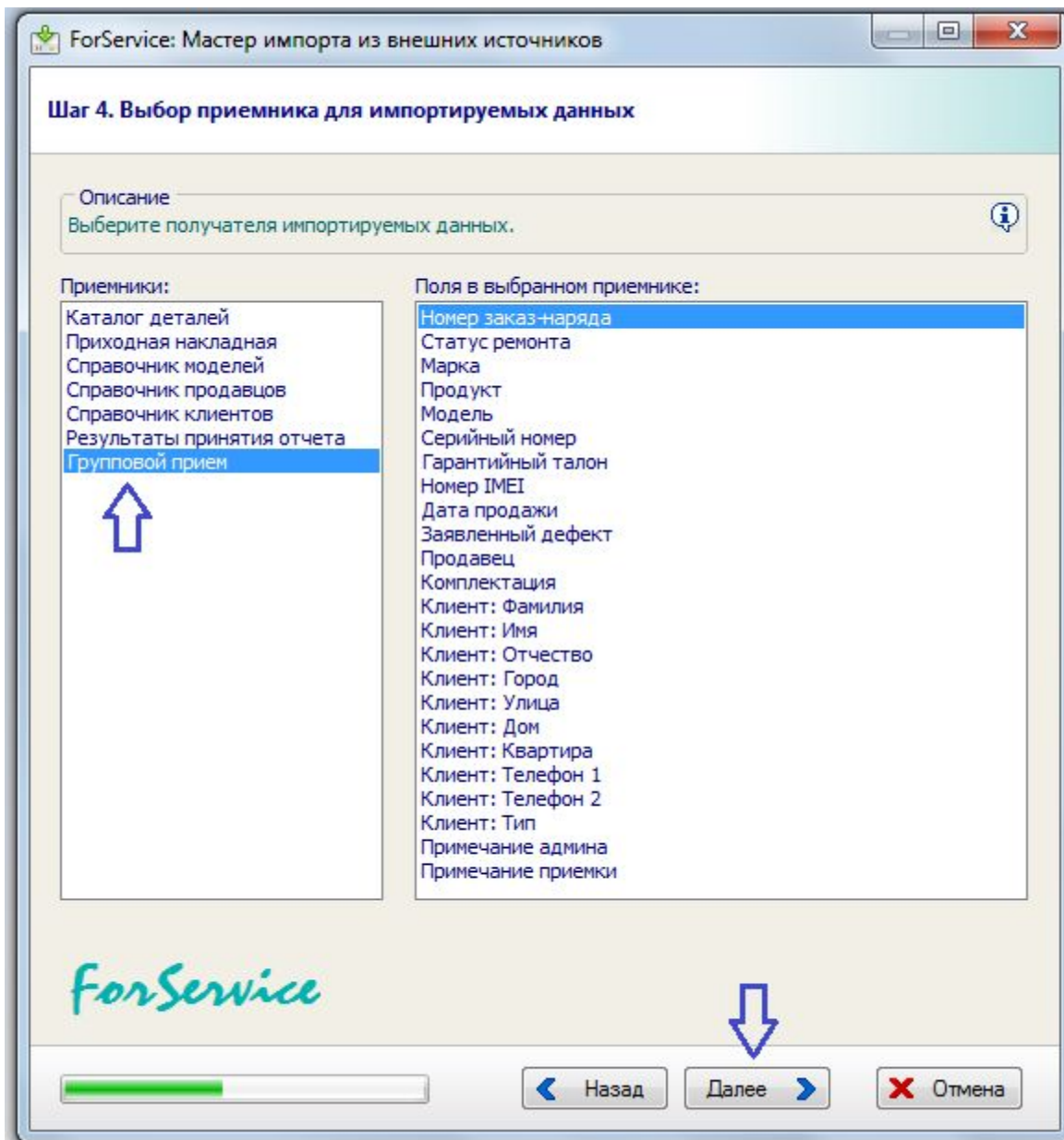
ForService



Назад Отмена

При импорте в **Групповой прием** доступны множество полей.

Некоторые поля являются обязательными.



2f. Шаблон импорта

Например, поле **Серийный номер** обязательное, без него нельзя будет выполнить импорт.

ForService: Мастер импорта из внешних источников

Шаг 5. Установка связей между полями источника и приемника

Описание
Установите связи между информационными полями источника и приемника.

Поля источника:

- Серийный №
- Дефект
- Продавец
- Фамилия клиента
- Имя клиента
- Отчество клиента

Поля приемника:

Поле	Необх.	Уник.
Номер заказ-наряда	<input type="checkbox"/>	<input type="checkbox"/>
Статус ремонта	<input type="checkbox"/>	<input type="checkbox"/>
Серийный номер	<input checked="" type="checkbox"/>	<input type="checkbox"/>
Гарантийный талон	<input type="checkbox"/>	<input type="checkbox"/>
Номер IMEI	<input type="checkbox"/>	<input type="checkbox"/>
Дата продажи	<input type="checkbox"/>	<input type="checkbox"/>

Установленные связи:

Поле источника	Поле приемника	Пример данных
Марка	Марка	Samsung
Продукт	Продукт	Монитор
Модель	Модель	LT27D590EX/RU

ForService

Назад Далее Отмена

ForService: Мастер импорта из внешних источников

Шаг 5. Установка связей между полями источника и приемника

Описание
Установите связи между информационными полями источника и приемника.

Поля источника:

Поля приемника:

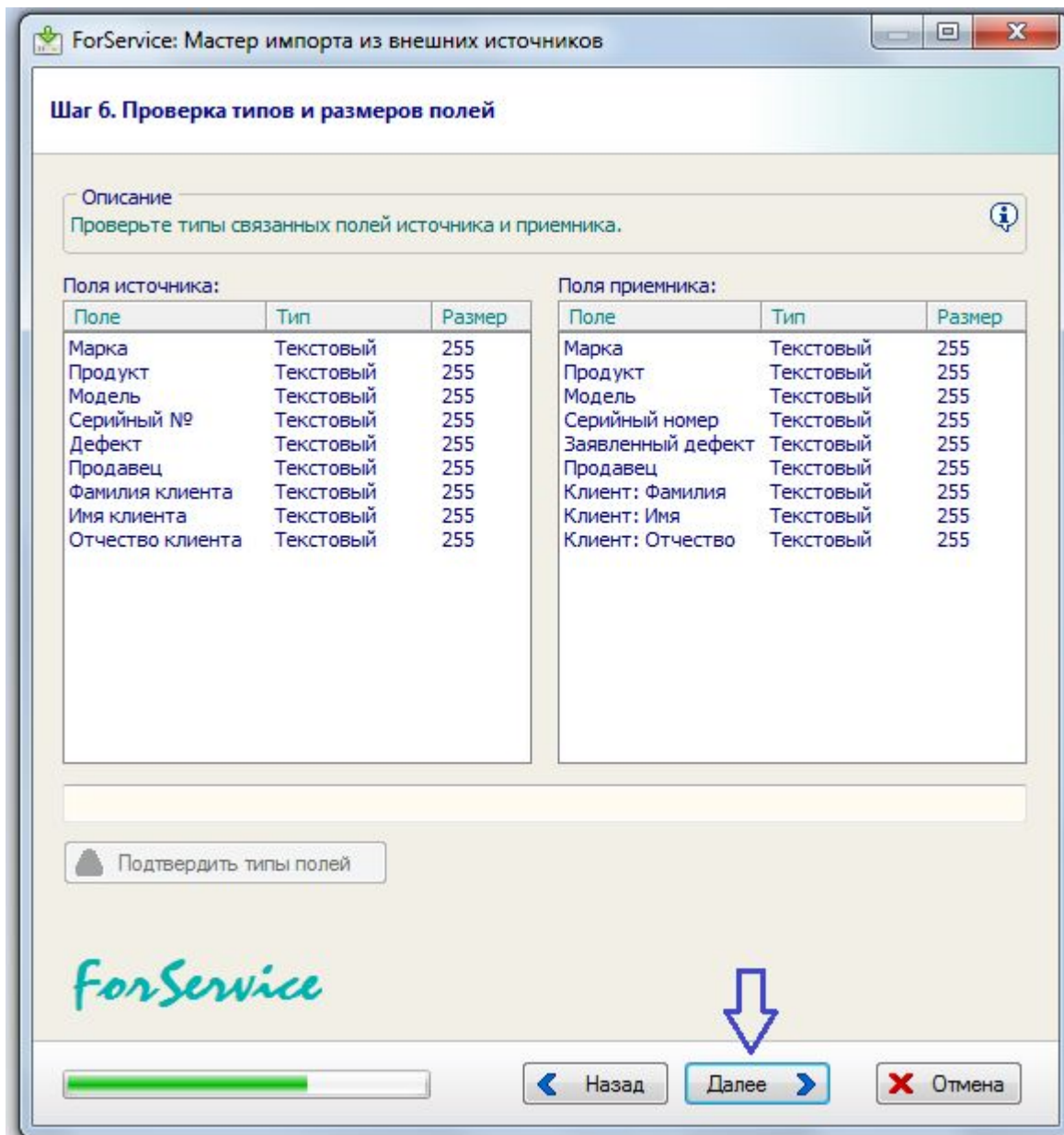
Поле	Необх.	Уник.
Клиент: Город	<input type="checkbox"/>	<input type="checkbox"/>
Клиент: Улица	<input type="checkbox"/>	<input type="checkbox"/>
Клиент: Дом	<input type="checkbox"/>	<input type="checkbox"/>
Клиент: Квартира	<input type="checkbox"/>	<input type="checkbox"/>
Клиент: Телефон 1	<input type="checkbox"/>	<input type="checkbox"/>
Клиент: Телефон 2	<input type="checkbox"/>	<input type="checkbox"/>

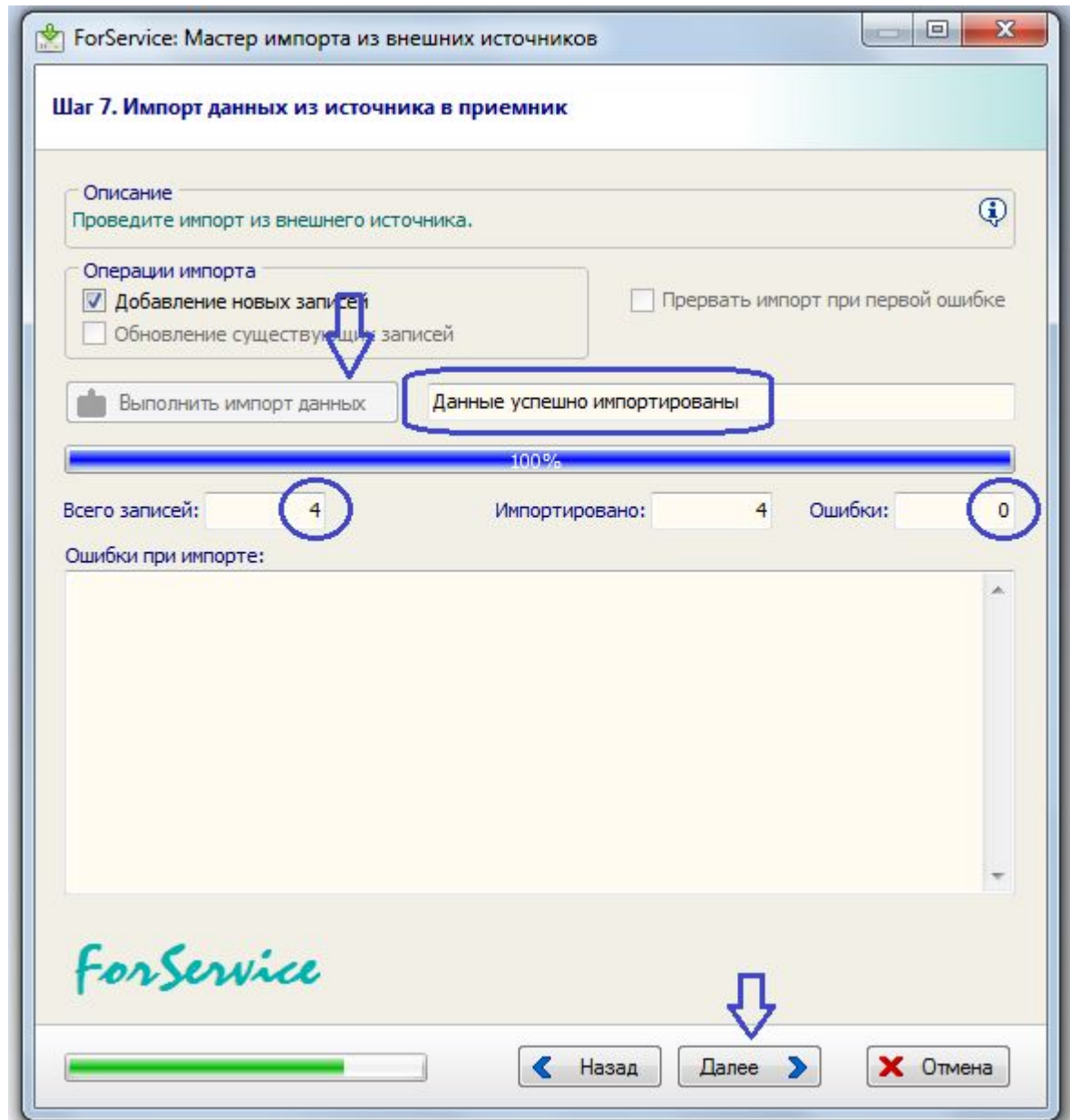
Установленные связи:

Поле источника	Поле приемника	Пример данных
Марка	Марка	Samsung
Продукт	Продукт	Монитор
Модель	Модель	LT27D590EX/RU
Серийный №	Серийный номер	0A7UHLNFA00368F
Дефект	Заявленный дефект	Не включается
Продавец	Продавец	Не известен
Фамилия клиента	Клиент: Фамилия	Иванов
Имя клиента	Клиент: Имя	Иван
Отчество клиента	Клиент: Отчество	Иванович

ForService

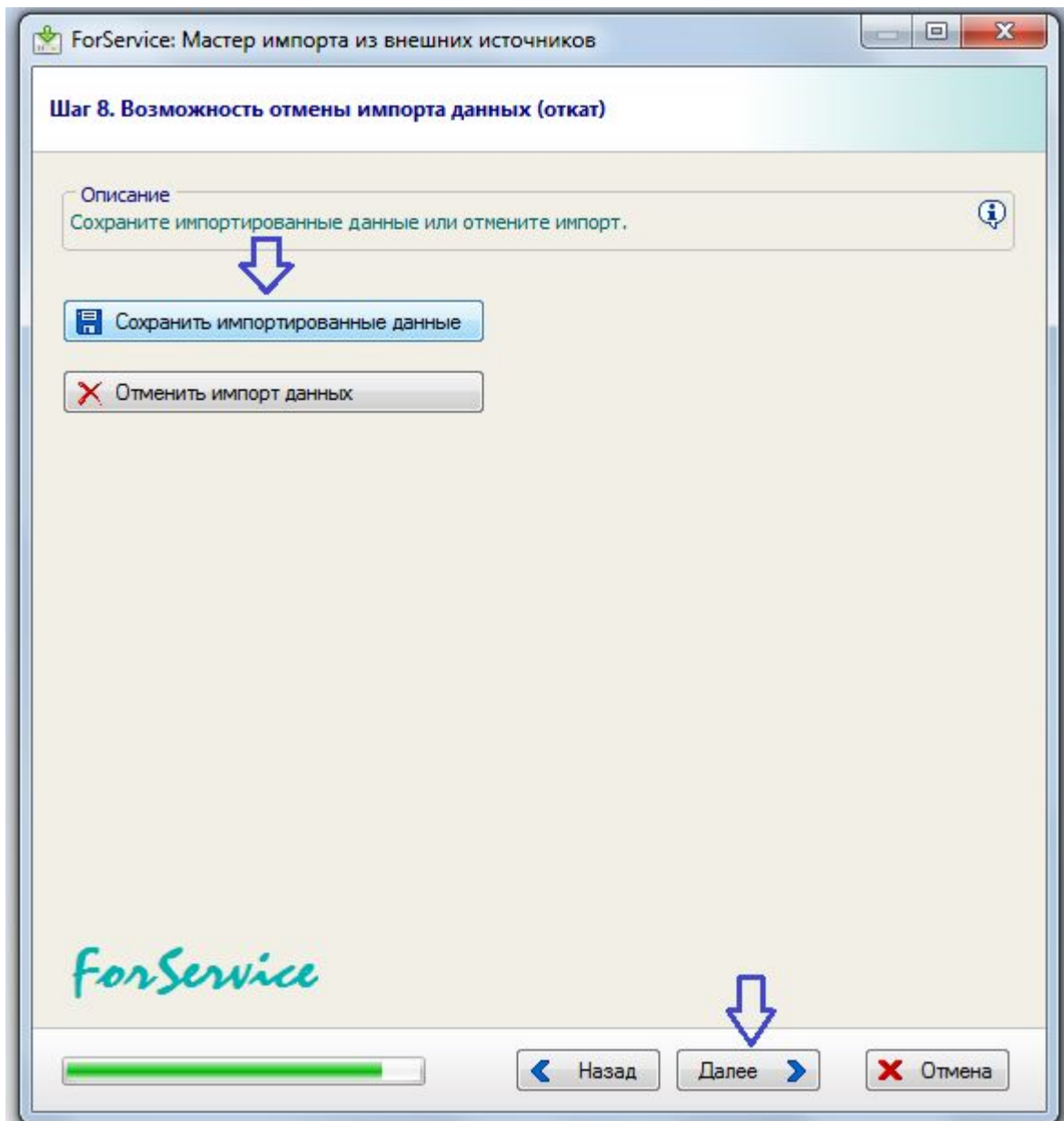
Назад Далее Отмена





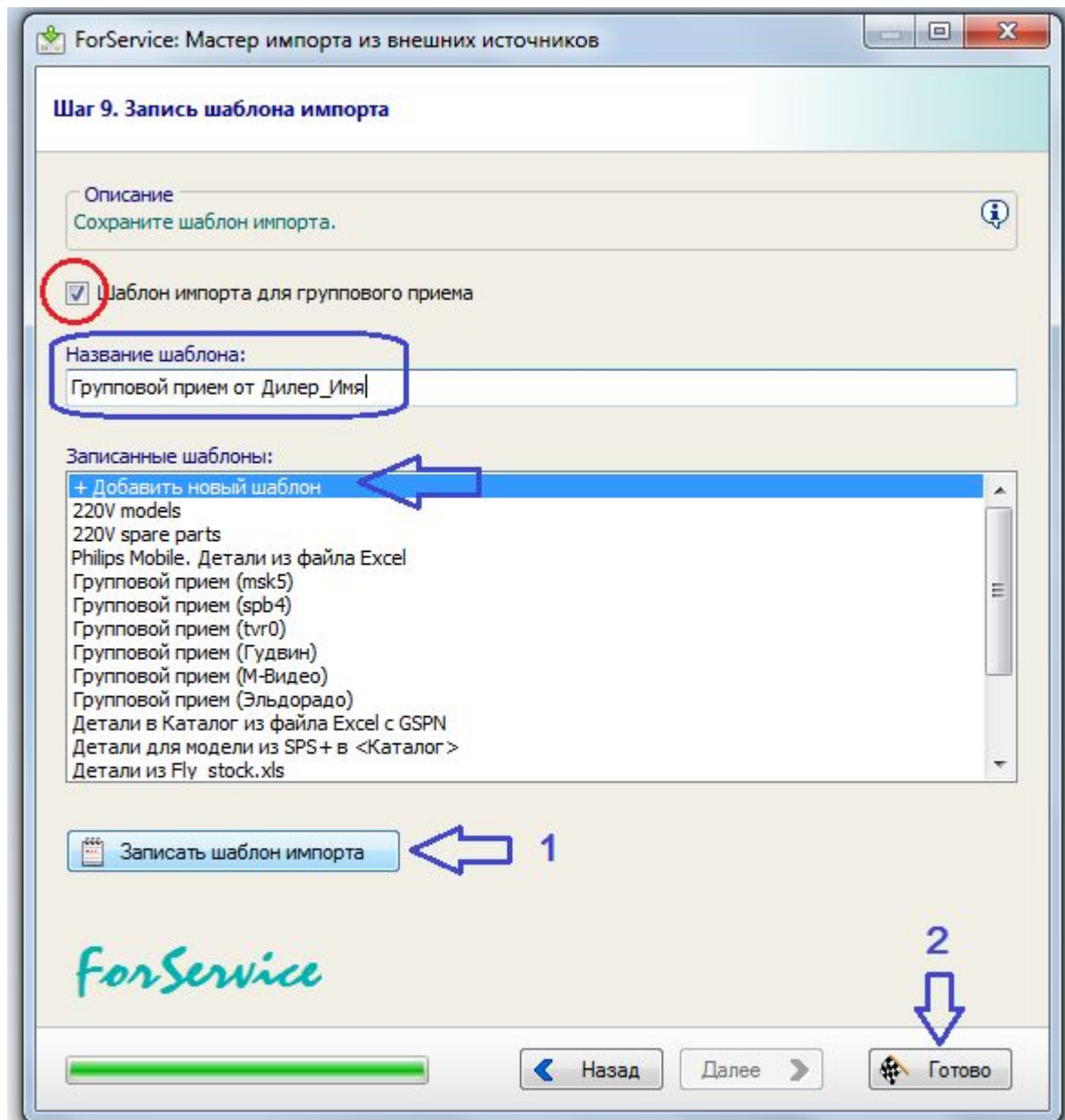
2j. Шаблон импорта

Сохраните импортированные данные в базу данных.



2к. Шаблон импорта

В **названии шаблона** можно использовать имя данного контрагента.



3а. Импорт накладной

Откройте раздел **Групповой прием/выдача** и создайте новую накладную на прием.

The screenshot shows a software window titled "Групповой прием/выдача". The main area displays the "Прием" form for receipt #150514 ("444"). The form includes fields for "Номер" (150514), "Дата" (14.05.2015), "Площадка" (Сервисная 1), "Контрагент" ("444"), and "Представитель" (Петров П.). A "Примечание" field is also present. Below the form is a table titled "Заказ-наряды" with columns: "Заказ-н", "Принят", "Модель", "Серийный №", "IMEI", and "Продавец". The table is currently empty. A "Список" button is located at the bottom left of the form area. The status bar at the bottom shows "Запись 0" and "Всего записей 0".

Групповой прием/выдача

Прием • Накладная #150514 ("444")

Накладная + Выбрать заказ-наряд

Номер 150514 Дата 14.05.2015 Площадка Сервисная 1

Контрагент "444" Представитель Петров П.

Примечание

Площадка:

Заказ-наряды

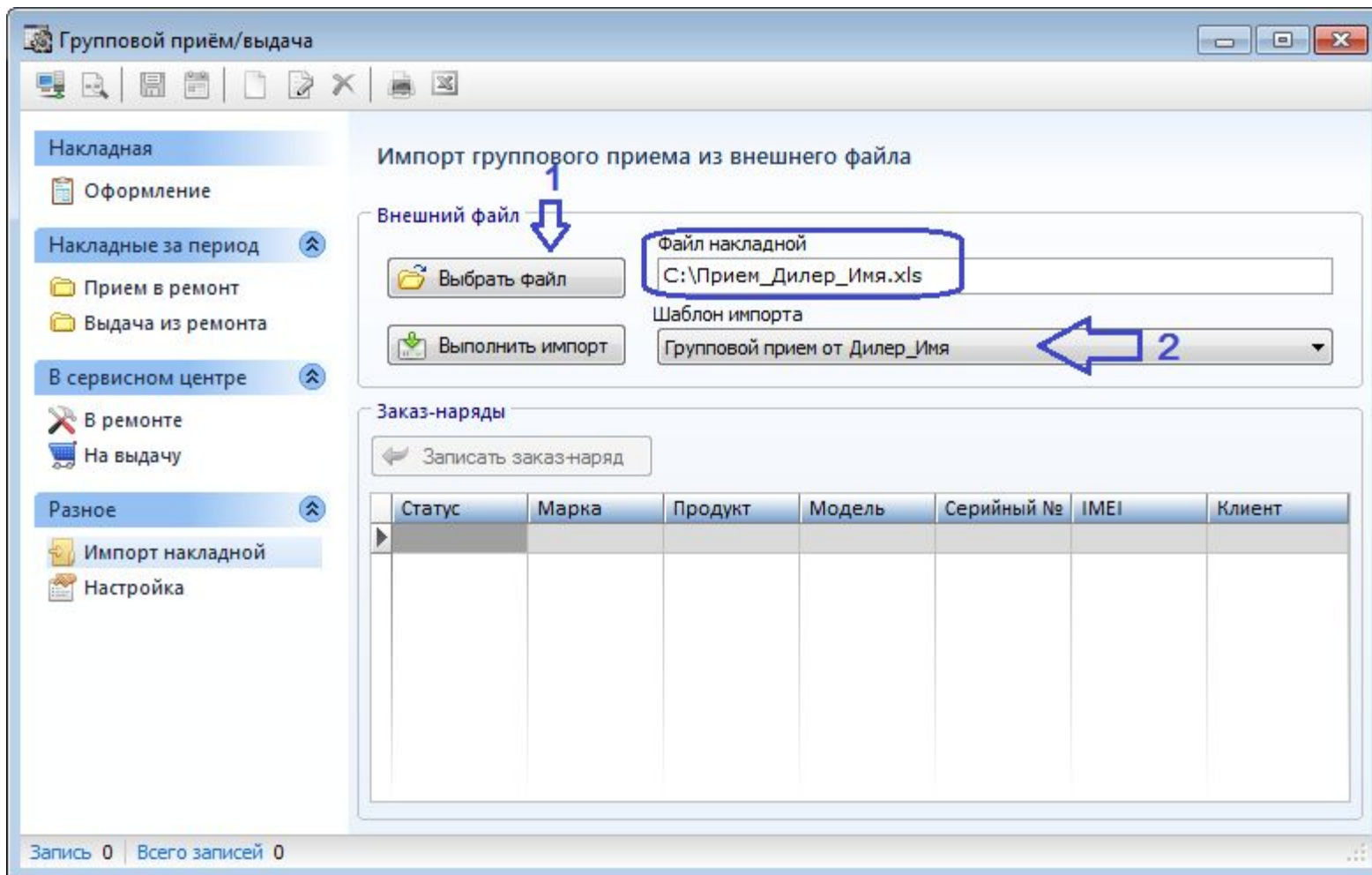
Заказ-н	Принят	Модель	Серийный №	IMEI	Продавец

Список

Запись 0 | Всего записей 0

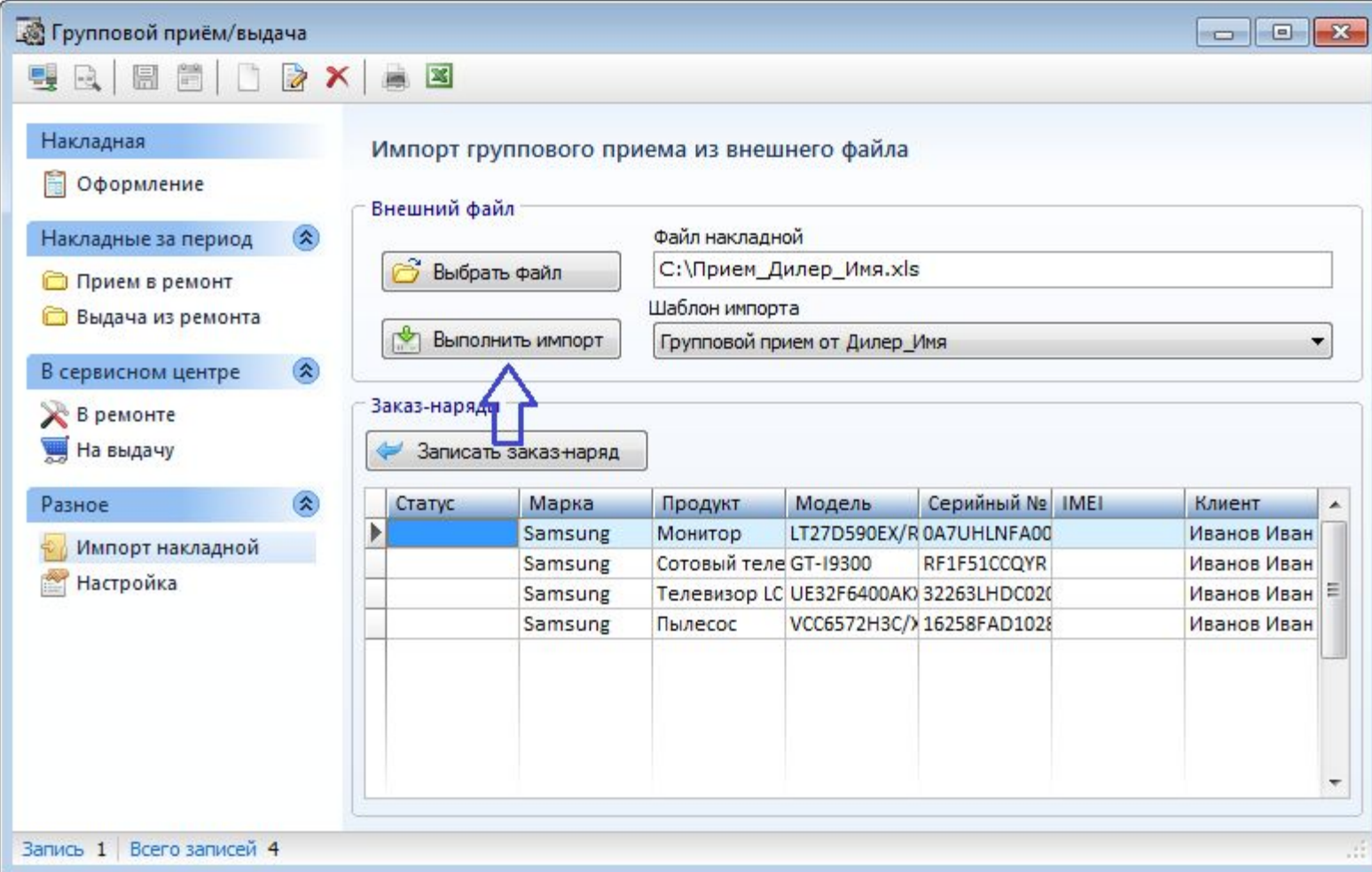
3в. Импорт накладной

На странице **Импорт накладной** выберите файл, который предоставил **Контрагент**, и соответствующий ему **шаблон импорта**.



3с. Импорт накладной

После выполнения импорта в таблице появятся записи из файла.



Групповой приём/выдача

Импорт группового приема из внешнего файла

Внешний файл

Выбрать файл

Выполнить импорт

Файл накладной
С:\Прием_Дилер_Имя.xls

Шаблон импорта
Групповой прием от Дилер_Имя

Заказ-наряды

Записать заказ-наряд

Статус	Марка	Продукт	Модель	Серийный №	IMEI	Клиент
	Samsung	Монитор	LT27D590EX/R	0A7UHLNFA00		Иванов Иван
	Samsung	Сотовый теле	GT-I9300	RF1F51CCQYR		Иванов Иван
	Samsung	Телевизор LC	UE32F6400AK	32263LHDC020		Иванов Иван
	Samsung	Пылесос	VCC6572H3C/X	16258FAD1028		Иванов Иван

Запись 1 | Всего записей 4

3d. Импорт накладной

По клику кнопки **Записать заказ-наряд** система запишет новый заказ-наряд для выбранного в таблице изделия.

The screenshot shows a software window titled "Групповой приём/выдача". The interface is divided into a left sidebar and a main content area. The sidebar contains several menu items: "Накладная" (Receipt), "Оформление" (Form), "Накладные за период" (Receipts for period), "Прием в ремонт" (Repair receipt), "Выдача из ремонта" (Receipt from repair), "В сервисном центре" (In service center), "В ремонте" (In repair), "На выдачу" (For issue), "Разное" (Miscellaneous), "Импорт накладной" (Receipt import), and "Настройка" (Settings). The main content area is titled "Импорт группового приема из внешнего файла" (Import group receipt from external file). It contains two sections: "Внешний файл" (External file) and "Заказ-наряды" (Work orders). The "Внешний файл" section has a "Выбрать файл" (Select file) button and a text field containing "C:\Прием_Дилер_Имя.xls". Below it is a "Выполнить импорт" (Execute import) button and a "Шаблон импорта" (Import template) dropdown menu set to "Групповой прием от Дилер_Имя". The "Заказ-наряды" section has a "Записать заказ-наряд" (Record work order) button, which is highlighted with a blue arrow. Below this button is a table with the following data:

Статус	Марка	Продукт	Модель	Серийный №	IMEI	Клиент
	Samsung	Монитор	LT27D590EX/R	0A7UHLNFA00		Иванов Иван
	Samsung	Сотовый теле	GT-I9300	RF1F51CCQYR		Иванов Иван
	Samsung	Телевизор LC	UE32F6400AK	32263LHDC020		Иванов Иван
	Samsung	Пылесос	VCC6572H3C/	16258FAD1028		Иванов Иван

At the bottom of the window, it shows "Запись 4 | Всего записей 4".

3e. Импорт накладной

Номер заказ-наряда устанавливается автоматически.

Групповой приём/выдача

Прием • Накладная #150514 ("444")

Накладная + Выбрать заказ-наряд

Номер Дата Площадка

Контрагент Представитель

Примечание

Площадка: Сервисная 1 | Иванов А.В. 14.05.2015 11:27

Заказ-наряды

	Заказ-н	Принят	Модель	Серийный №	IMEI	Продавец
▶	80882	14.05.2015	VCC6572H3C/XEV	16258FAD102822F		Не известен

Список

Запись 1 | Всего записей 1

3f. Импорт накладной

До создания заказ-наряда при необходимости можно открыть запись и изменить ее атрибуты.

