

**Компьютерные
словари и системы
машинного перевода
текстов**

Компьютерные словари

- Компьютерные словари могут содержать переводы на разные языки сотен тысяч слов и словосочетаний, а также предоставляют пользователю дополнительные возможности.



Возможности компьютерных словарей

- Компьютерные словари могут являться многоязычными - давать пользователю возможность выбрать языки и направление перевода (например, англо-русский, испанско-русский и т. д.);
- могут кроме основного словаря общеупотребительных слов содержать десятки специализированных словарей по областям знаний (техника, медицина, информатика и др.).



Возможности компьютерных словарей

- обеспечивают быстрый поиск словарных статей: "быстрый набор", когда в процессе набора слова возникает список похожих слов; доступ к часто используемым словам по закладкам; возможность ввода словосочетаний и др.;
- могут являться мультимедийными, т. е. предоставлять пользователю возможность прослушивания слов в исполнении дикторов, носителей языка.

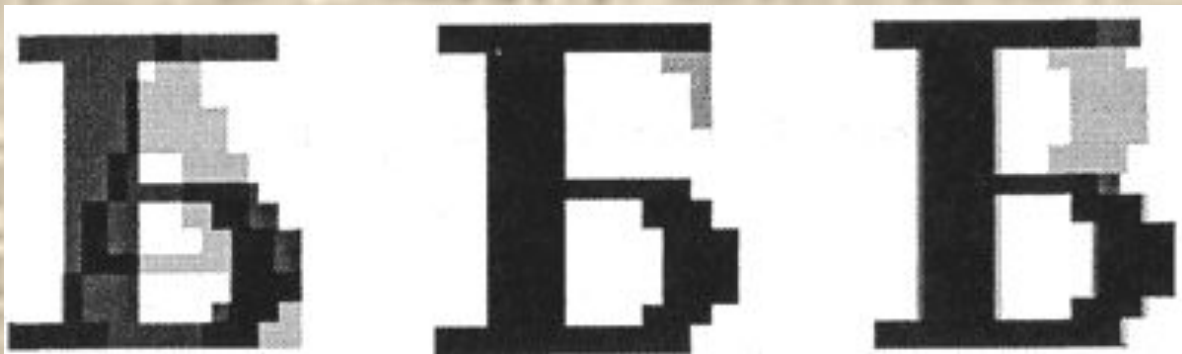
Системы компьютерного перевода

- Способны переводить многостраничные документы с высокой скоростью (одна страница в секунду);
- переводить Web-страницы "на лету", в режиме реального времени;
- не применимы для перевода художественных произведений, так как не способны адекватно переводить метафоры, аллегории и другие элементы художественного творчества человека.

Системы оптического распознавания документов

- Используются при создании электронных библиотек и архивов путем перевода книг и документов в цифровой компьютерный формат.
- Сначала с помощью сканера необходимо получить изображение страницы текста в графическом формате. Далее для получения документа в текстовом формате необходимо провести распознавание текста, т. е. преобразовать элементы графического изображения в последовательность текстовых символов.

- Растровое изображение каждого символа последовательно накладывается на растровые шаблоны символов, хранящиеся в памяти системы оптического распознавания. Результатом распознавания является символ, шаблон которого в наибольшей степени совпадает с изображением



При распознавании документов с низким качеством печати (машинописный текст, факс и т. д.) используется векторный метод распознавания символов. В распознаваемом изображении символа выделяются геометрические примитивы (отрезки, окружности и др.) и сравниваются с векторными шаблонами символов.



Системы оптического распознавания символов являются "самообучающимися" (для каждого конкретного документа они создают соответствующий набор шаблонов символов), и поэтому скорость и качество распознавания многостраничного документа постепенно возрастают.

Системы оптического распознавания форм

- При заполнении документов большим количеством людей (например, при сдаче выпускником школы единого государственного экзамена (ЕГЭ)) используются бланки с пустыми полями. Данные вводятся в поля печатными буквами от руки. Затем эти данные распознаются с помощью систем оптического распознавания форм и вносятся в компьютерные базы данных.
- Сложность состоит в том, что необходимо распознавать символы, написанные от руки, которые довольно сильно различаются у разных людей. Кроме того, такие системы должны уметь определять, к какому полю относится распознаваемый текст.

Единый государственный экзамен

Бланк
регистрации



Код региона	Код образовательного учреждения	Класс Наименование	Код пункта проведения ЕГЭ	Номер аудитории	Дата проведения ЕГЭ
Код предмета	Наименование предмета	Служебная отметка		Регистр - 1	

Заполнить галочкой или каллиграфической ручкой ЧЕРНЫМИ чернилами ЗАГЛАВНЫМИ ПЕЧАТНЫМИ БУКВАМИ по следующему образцу:
 А Б В Г Д Е Ж З И Й К Л М Н О П Р С Т У Ф Х Ц Ч Ш Щ Ъ Ы Ь Э Ю Я 1 2 3 4 5 6 7 8 9 0 X V I L -

ВНИМАНИЕ! Все бланки и листы с контрольными измерительными материалами рассматриваются в комплексе.

Сведения об участнике единого государственного экзамена

Фамилия																				
Имя																				
Отчество																				