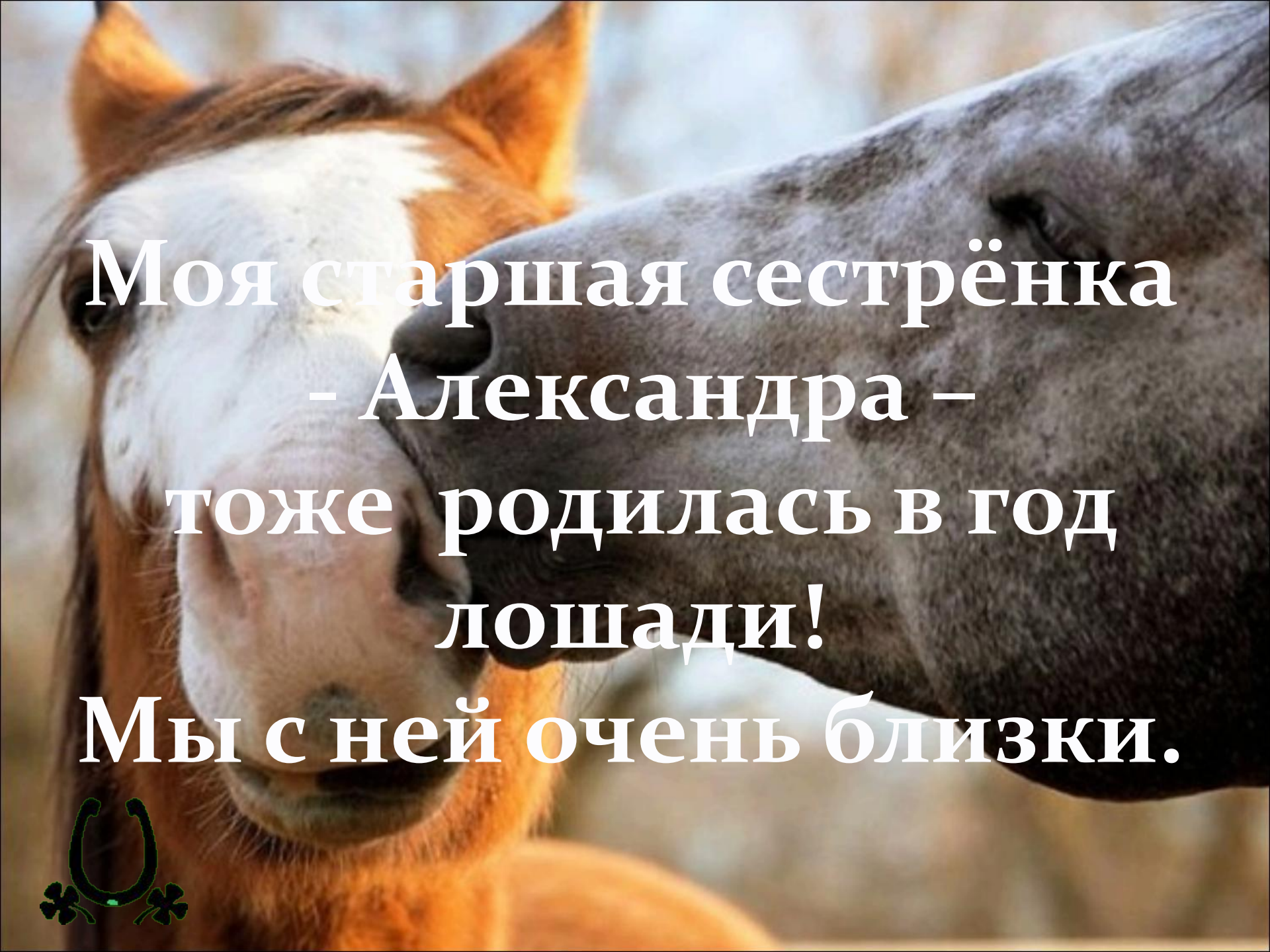




Здравствуйте,
я – Мария Егорова!





Моя старшая сестрёнка
- Александра -
тоже родилась в год
лошади!

Мы с ней очень близки.



Я родилась 2 октября 2002
года. Это год черной лошади. И
этим, наверное, всё и
объясняется...

Я очень люблю лошадей!



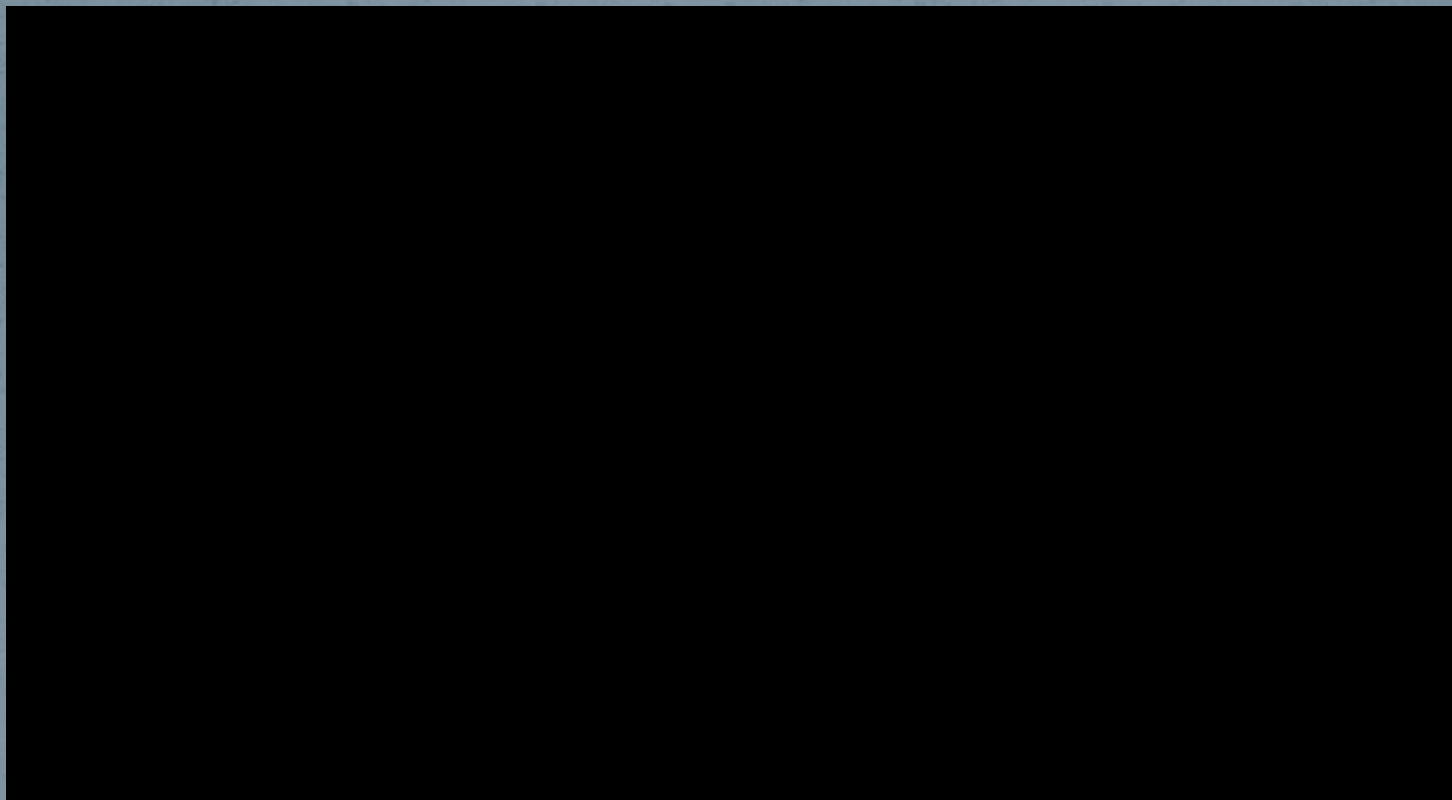
Посмотрите, они так прекрасны!



Меня привлекают игры и сказки, в которых встречаются лошади. Представляю себе, что это я скачу на лошади навстречу новым приключениям и победам...



А может быть это действительно так!!!



Страх перед лошадью, как перед крупным, сильным и непокорным животным испытывают многие люди. Но необходимо помнить, что лошадь на людей не нападает, потому что она – не хищник.

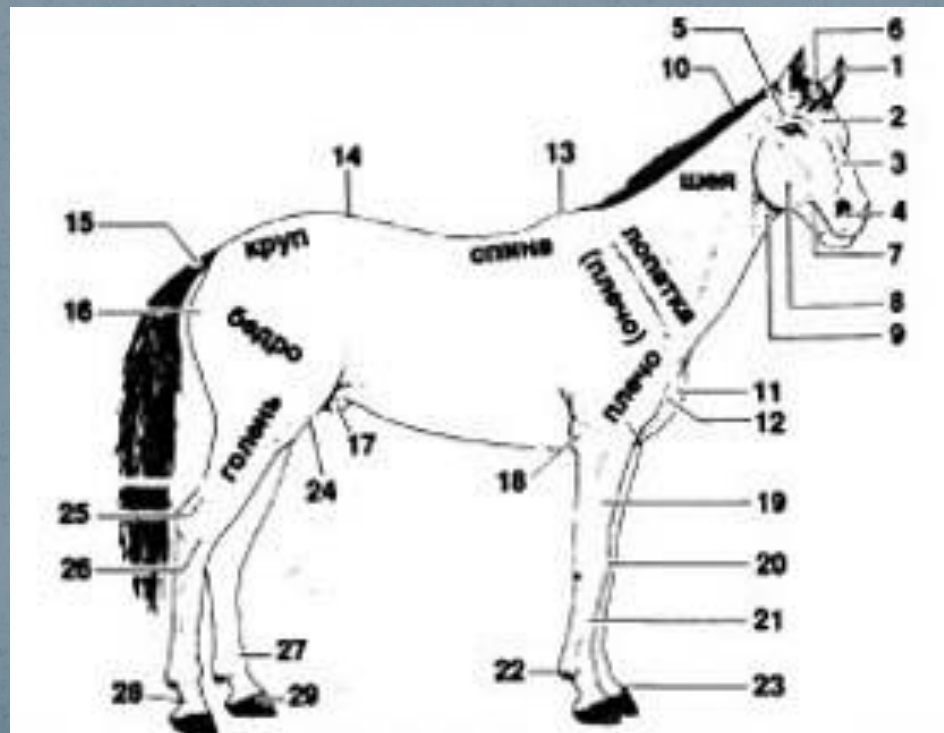


Вот и пришло время познакомиться с лошадьми поближе!



Анатомия лошади

На рисунке - цифрами обозначены основные лошадиные стати: 1 - ухо, 2 - лоб, 3 - хряп, 4 - ноздри, 5 - надглазничная впадина, 6 - челка, 7 - угол рта, 8 - ганаш, 9 - горло, 10 - грива, 11 - грудь, 12 - плечелопаточный бугор, 13 - холка, 14 - поясница (почка), 15 - репица хвоста, 16 - седалищный бугор, 17 - пах, 18 - локоть, 19 - предплечье, 20 - запястье (переднее колено), 21 - пясть, 22 - щетка, 23 - венчик, 24 - колено, 25 - пяточный бугор, 26 - скакательный сустав, 27 - путовый сустав, 28 - путо (бабка), 29 - копыто.



Правильная посадка всадника

Всадник смотрит вперед, голова поднята. Плечи развернуты. Их следует держать свободно опущенными, а лопатки не сжимать, потому что всаднику в таком положении намного легче удержать равновесие, чем с напряженным зажатым корпусом! Руки свободно опущены вниз от плеча, согнуты в локтях. Руки расположены над холкой лошади.



Каждая лошадь должна нести своё седло



Существует общий закон и правило: «Каждая лошадь должна нести свое седло!». Прежде всего, потому что седло «разнашивается» под спину лошади, так же, как обувь изнашивается под ногу человека. А еще, потому что строение спины у каждой лошади тоже свое. Еще один важный момент состоит в том, что лошадь не может всю свою жизнь носить только одно седло! Строение спины лошади с годами меняется. К шести годам спина лошади станет намного мускулистее и шире, чем в три года.

Вода в рационе лошади



Вода нужна лошади как воздух! Хотя с возрастом потребность в воде у лошадей немного уменьшается. Средняя потребность в воде у взрослого животного составляет от 5 до 10 литров на 100 кг веса. Неработающая лошадь пьет мало, около 20-30 литров в день. Если лошадь работает, она за один прием может выпить эти же 20-30 литров.



Аллюры (фр. *allure*, буквально — походка) — виды походки лошади: шаг, рысь, галоп, карьер и иноходь.



Рысь



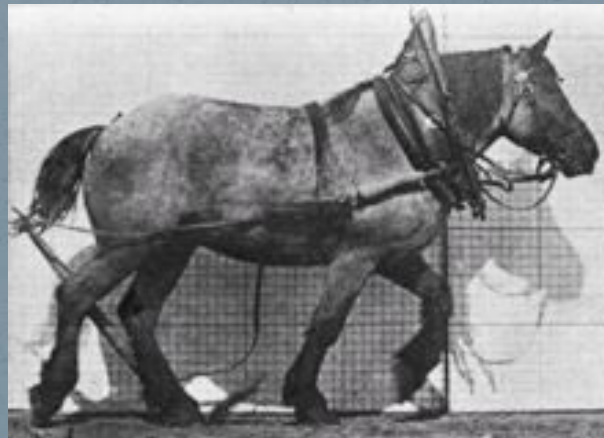
Галоп



Шаг



Шаг — это наиболее медленный аллюр, при котором *лошадь* поочерёдно опирается каждой из четырех ног. Движение шагом начинается с толчка задней ногой. В дальнейшем смена ног идет в следующей последовательности: правая передняя нога, за ней поднимается левая задняя, затем от земли отрывается левая передняя и затем правая задняя и т. д. При движении шагом лошадь наименее утомляется и способна работать более длительное время.



Особенности иноходи

Нормальное движение лошади шагом и рысью заключается в том, что она на бегу последовательно переставляет ноги по диагонали — сперва правую заднюю, потом левую переднюю, затем левую заднюю и правую переднюю и т. д. Иноходь же — неправильное движение, при котором лошадь переставляет ноги не по диагонали, а односторонне: сначала правую заднюю и правую переднюю, потом левую заднюю и левую переднюю. При этом на бегу иноходью лошадь покачивается из стороны в сторону.

Иноходь бывает естественной, врожденной, но чаще её вырабатывают искусственно. Естественная иноходь не утомляет лошадь, искусственная же отзывается ускоренным разбиванием ног лошади.

Лошади, обладающие этим движением, называются иноходцами

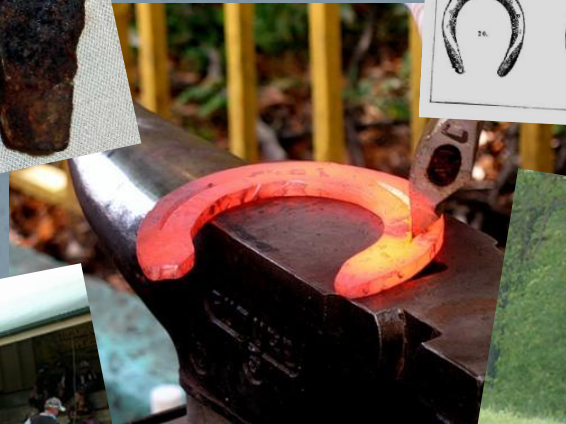


Карьер — самый быстрый галоп, при котором лошадь движется почти прыжками в два темпа. Обычно лошадь двигается карьером не больше 2 — 3 км, а потом начинает уставать.



Традиционный символ счастья- подкова - пришла к нам из далеких времен. Самая древняя форма подков-"башмаки" из лыка или конопля. У лошадей копыта были обмотаны кожей. Римляне, чтобы защитить копыта лошадей, надевали на них так называемые гиппосандалии: металлические подковы, которые привязывались к копытам ременными застежками. Первые подковы с отверстиями для гвоздей в кельтских погребеньях (1 тыс. до н.э.). В 14 веке появились подковы, не просто защищающие копыта, а способные вылечить или исправить их болезни и недостатки. Форма подковы со временем изменилась мало, но делают ее теперь не только из железа. Нельзя ожидать от лошади победы на скачках, если на ней тяжелые подковы. Поэтому скаковые лошади носят очень легкую алюминиевую обувь. Интересная новинка - подковы, не прибиваемые, а приклеиваемые к копыту. Одна фирма выпустила специально "под клей" пластмассовую подкову с несколькими металлическими набойками на ней.





Поиграем



Продолжаем



МАТЕМАТИЧЕСКАЯ РАСКРАСКА

Раскрась лошадку и она оживет!

Реши примеры и покажи ответы



0

1

2

3

4

5

6

7

8

9

10

2+1



0

1

2

3

4

5

6

7

8

9

10

4+0



0

1

2

3

4

5

6

7

8

9

10



0

1

2

3

4

5

6

7

8

9

10



$$7 + 2$$



0

1

2

3

4

5

6

7

8

9

10

6 - 2



0

1

2

3

4

5

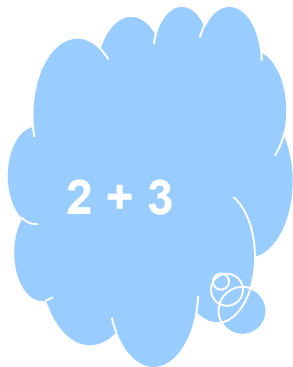
6

7

8

9

10



0

1

2

3

4

5

6

7

8

9

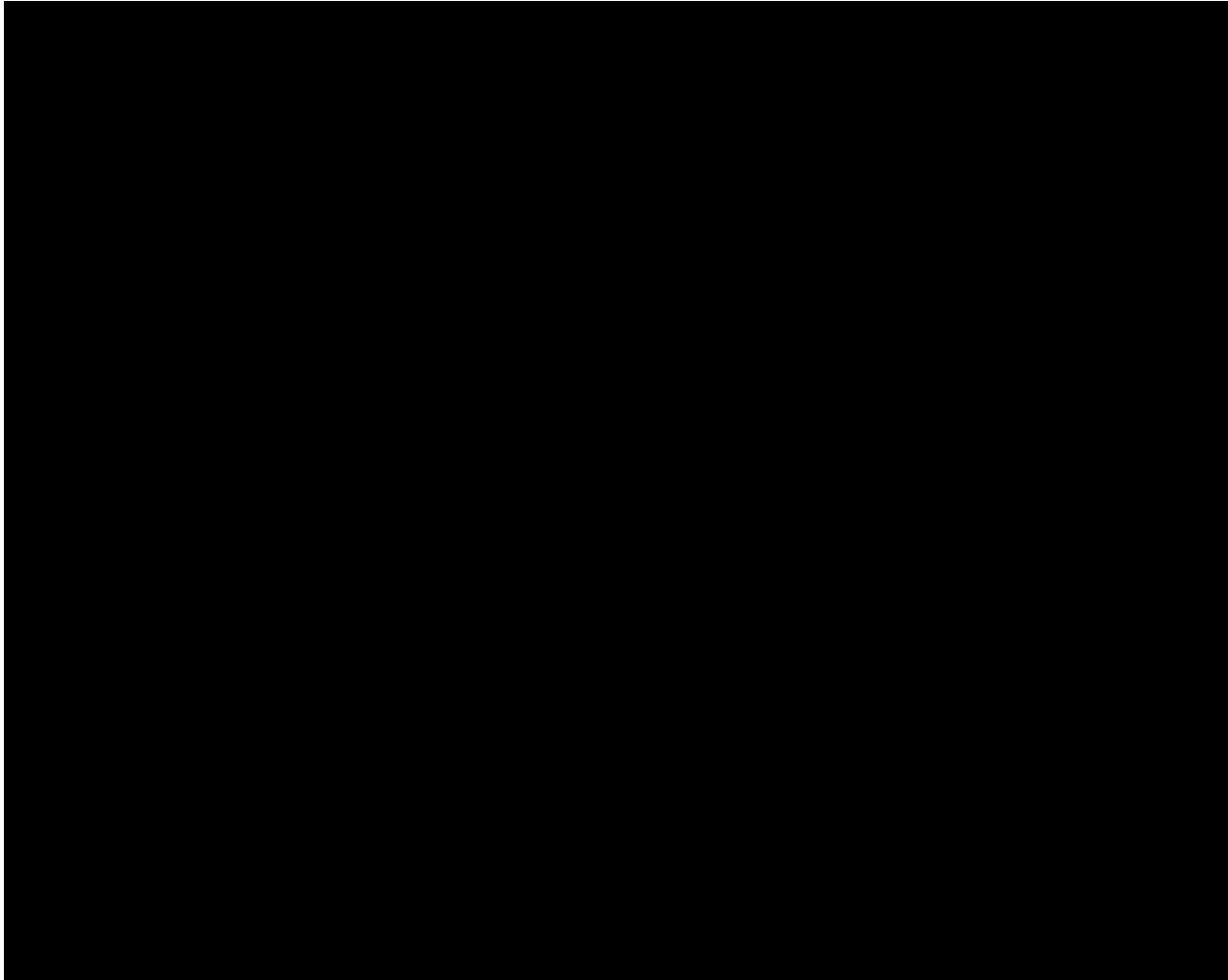
10

10 - 3



Замечательно!







Лошади – это
самые
грациозные
животные!

Каждая маленькая
принцесса мечтает
о принце на белом коне...



А это моя мечта!



Спасибо за внимание