

Национальный стандарт по библиотечной статистике



Караваяева Марина Юрьевна,
*зав. Отделом научно-исследовательской и
методической работы
Волгоградской ОУНБ им. М. Горького*



ГОСТ Р 7.0.20-2014

«Библиотечная статистика: показатели и единицы исчисления»

- УТВЕРЖДЕН Приказом Федерального агентства по техническому регулированию и метрологии от 21.10.2014 № 1367-ст
- ВВЕДЕН В ДЕЙСТВИЕ с **01.01.2015 г.**
- В подготовке стандарта приняли участие:
 - ✓ Российская государственная библиотека (основной разработчик),
 - ✓ Российская национальная библиотека,
 - ✓ Президентская библиотека им. Б. Н. Ельцина.



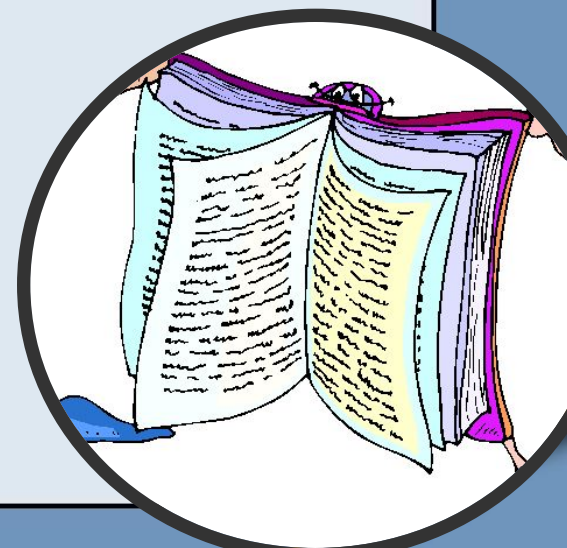
Структура стандарта

- Определяется набором статистических показателей, отражающих один объект или процесс библиотечной деятельности.
- Состоит из трёх групп разделов:
 - ✓ разделы, отражающие общую характеристику стандарта;
 - ✓ разделы, раскрывающие термины и определения;
 - ✓ разделы, фиксирующие статистические показатели.



Общая характеристика стандарта

- **Включает:**
область применения,
нормативные ссылки,
общие положения.
- **Вводит понятия:**
библиотечная статистика
и первичные статистические данные.



Общая характеристика стандарта

*Под **библиотечной статистикой** понимается вид практической деятельности по сбору, группировке и обработке первичных статистических данных, характеризующих состояние и деятельность библиотеки, группы библиотек, отдельных направлений библиотечной работы.*

*Под **первичными статистическими данными** понимаются абсолютные числовые величины, отражающие объем какого-либо объекта или характеристики какого-либо процесса.*

Первичные статистические данные собирает и предоставляет конкретная библиотека, являющаяся юридическим лицом или структурным подразделением юридического лица.



Важно

- Разработанный стандарт предназначен для использования в библиотеках всех видов и типов вне зависимости от ведомственной принадлежности и юридического статуса (самостоятельное юридическое лицо или структурное подразделение юридического лица), органах научно-технической информации. А также для применения органами исполнительной власти.
- Набор предусмотренных стандартом показателей шире, чем это требует государственный статистический учёт.
- Стандарт не распространяется на показатели, относящиеся к сфере бухгалтерского учёта.



Первичные статистические данные

Обязательными являются те показатели, которые относятся к официальному статистическому учёту и подлежат отражению в статистических формах установленного образца.

Кроме того, в тексте стандарта указаны **показатели**, которые библиотеки используют **для решения конкретных задач** и которые отражаются в принятых ими формах статистического учёта: базах данных, бланках, дневниках, журналах и книгах учёта, паспортах мероприятий, формулярах и др.

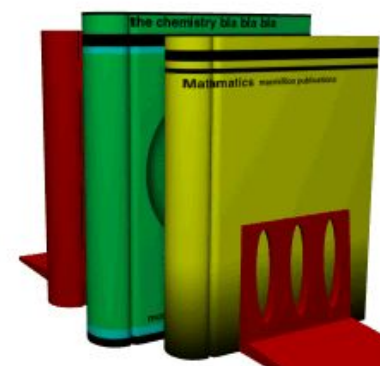
Предложенный стандартом **перечень показателей** **применяется избирательно**, в зависимости от специфики библиотеки, состава её фондов, перечня оказываемых услуг и исходя из конкретных целей сбора первичных статистических данных.

Не исключается более детальная дифференциация приведённых **показателей**, по которым возможен сбор первичных статистических данных.



Термины и определения

- Включены только те термины, которые используются в тексте стандарта.
- В разделе даны лишь термины и соответствующие им определения, которые не нашли отражения в ГОСТ 7.0, ГОСТ 7.60, ГОСТ 7.69, ГОСТ 7.73, ГОСТ 7.76.
- От термина *Экземпляр* отказались совсем. Данное понятие используется только при подсчёте тиражей издательской продукции.



Термины и определения

- Модифицированы 10 из 11 терминов предыдущего стандарта.
- Даны 19 терминов, не имевших стандартизированных определений, например: библиотечное мероприятие, выдача документа, методическая консультация, подшивка, пользователь, посещение, поступление, отказ и т. д.



Статистические показатели

Отражаются в 9 разделах стандарта (5-13):

- показатели библиотек и библиотечных систем;
- показатели учёта библиотечного фонда, каталогов, картотек, справочно-библиографических баз данных;
- показатели учёта пользователей и их запросов;
- показатели учёта оказанных библиотечно-информационных услуг, в том числе библиотечных мероприятий и других форм групповой и массовой работы;
- показатели учёта научной, научно-библиографической, методической и издательской деятельности;
- показатели учёта материально-технической базы библиотеки;
- показатели учёта поступления и расходования финансовых средств;
- показатели учёта персонала библиотеки и повышения профессиональной подготовки библиотекарей.



Показатели библиотек и библиотечных систем

Выделяется **две группы** библиотек:

- образующие самостоятельное юридическое лицо (ЦБС, др. библиотечные объединения и отдельные библиотеки),
- являющиеся структурными подразделениями юридических лиц (школ, ВУЗов, культурно-досуговых учреждений и др.).

В **структуре ЦБС** выделяются:

- количество центральных библиотек,
- структурных подразделения ЦБС,
- количество стационарных пунктов выдачи,
- количество мобильных пунктов обслуживания (библиобусы, библиотеки-вагоны, библиотеки-суда).

Исключено понятие библиотека-филиал.



Учёт БФ

В качестве базовых единиц учёта БФ приняты
условная единица учёта и название

(определения даны в разделе «Термины и определения»).

Условная единица учёта – это показатель, характеризующий документ или группу документов как *отдельно взятый физический или информационный объект* (экземпляр, файл или подшивка, годовой комплект, группа файлов).

Название – это Единица учёта библиотечного фонда, в качестве которой принимается каждое новое или повторное издание, документ, отличающийся от остальных выходными сведениями или элементами издательского оформления.

Периодическое издание, вне зависимости от количества выпусков и номеров, **является одним названием.**



Учёт БФ

В условных единицах учёта и названиях приводятся сведения:

- по фонду в целом,
- по поступлениям в течение отчётного периода,
- по исключениям за отчётный период.

Подсчет БФ осуществляется по:

- видам,
- материальным носителям и формам представления,
- языку публикации.



Учёт БФ

Подсчет БФ в целом осуществляется по следующим единицам исчисления:

- количество условных единиц учёта по сумме всех видов документов и форм их представления,
- количество названий всех видов документов и форм их представления,
- количество названий электронных документов, доступных пользователям библиотеки через удаленные лицензионные ресурсы,
- количество метров полок, занимаемых документами в библиотечном фонде;
- количество гигабайт, занимаемых электронными документами на электронных накопителях библиотеки.



Учёт БФ

НОВОЕ

Раздел 6.5 Подсчёт результатов работы по сохранению библиотечного фонда:

- объём переплётно-картонажных и реставрационно-восстановительных работ,
- объём работ по созданию страховых копий документов, в том числе в электронном виде,
- объём работ по сохранению электронных документов, прошедших процедуру резервного копирования, переконвертации или миграции.



Подсчёт объёма СБА

Впервые выделены показатели, характеризующие:

- состояние карточных каталогов и справочно-библиографических картотек
- состояние электронного каталога и справочно-библиографических баз данных.

А также **объем работ по ведению СБА:**

- создание и добавление БЗ, в том числе БЗ, созданные библиотекой или загруженные
- отредактированные библиографические записи
- БЗ, выгруженные в другие системы
- библиографические записи, прошедшие ретроконверсию.



Подсчёт объёма СБА

Важно!

Во внимание принимаются только те базы данных, которые используются в процессе оказания услуг пользователями, т.е. не учитываются служебные базы данных, к которым, например, относятся бухгалтерские и кадровые БД.



Показатели и единицы исчисления пользователей и их запросов

В состав пользователей впервые дополнительно включены:

- удалённые читатели - обратившиеся в библиотеку через web-сайт или по иным каналам связи, напр., по телефону
- посетители библиотечных мероприятий

Учёт запросов пользователей:

- на выдачу документов
- на копирование документов из фонда библиотеки
- на получение справок

Единицей исчисления запросов пользователей является запрос

- на одну единицу учёта библиотечного фонда
- одну справку
- одну копию документа и т.д.

вне зависимости от формы его подачи.



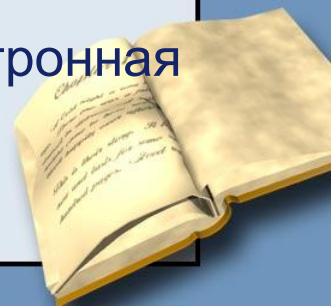
Показатели посещений и обращений

В число посещений включены:

- посещения библиотеки в целом,
- посещения социокультурных, научных мероприятий,
- посещения Интернет-конференций, проводимых библиотекой,
- посещения библиотечных веб-сайтов всех уровней, имеющих отдельные счётчики, *исключая блоги и аккаунты в социальных сетях.*

В число обращений включены:

- обращения к удаленным лицензионным ресурсам, предоставляемым библиотекой,
- обращения к каталогам и справочно-библиографическим картотекам и базам данных, другим электронным ресурсам, размещенным на веб-сайтах библиотеки,
- обращения в библиотеку посредством средств коммуникации (телефон, почта, факс, телеграф, электронная почта).



Подсчёт выдачи документов

Новые актуальные показатели:

- количество выданных/выгруженных библиотекарем электронных документов (в названиях и страницах);
- количество документов, полученных пользователями в режиме самообслуживания (из фонда открытого доступа; выгруженные пользователем из электронной библиотеки – в названиях и страницах; из удаленных лицензионных ресурсов – в страницах);
- выданных документов, поступивших в библиотеку посредством всех форм абонементов и доставки документов из фондов других библиотек (количество названий, количество предоставленных страниц).



Учет справочно-библиографического обслуживания

Традиционные виды справок (адресная, тематическая, уточняющая и фактографическая справки) и библиографических консультаций дополнены новыми разновидностями консультаций:

- **ориентирующая** консультация и справка по библиотеке,
- **вспомогательно-техническая** консультация (по использованию оборудования и аппаратно-программных и т. п.),
- **факультативная консультация**, выполненная в помещении библиотеки отдельными специалистами (юрист, педагог, психолог и др.), если их проведение предусмотрено уставными документами библиотеки.

Впервые добавлено **переадресование**, которое ранее не считалось справкой.



Подсчёт отказов

Подсчёт отказов на оказание библиотечно-информационных услуг осуществляется по каждой услуге:

- отказы на выдачу документа и/или копии (в названиях),
- отказы на выполнение справки,
- отказы на предоставление консультации.

Отказами не считаются следующие виды неудовлетворенных запросов:

- запрошенный документ не издавался,
- запрос не содержит достаточных библиографических сведений, библиотека не имеет полномочий на оказание запрашиваемой услуги, введён неправильный пароль,
- технический сбой на стороне пользователя при обращении к электронным ресурсам библиотеки и другие не зависящие от библиотеки причины.



Учёт научной, научно-библиографической, методической и издательской деятельности

- подготовка методических пособий,
- проведение методических мероприятий и методических консультаций,
- организация научных и научно-практических мероприятий (конференции, круглые столы, семинары),
- участие в научных и научно-практических мероприятиях, организуемых другими учреждениями,
- подготовка научных публикаций и научных работ,
- подготовка заявок на гранты,
- разработка работниками библиотеки проектов,
- подготовка аналитических справок, составленных по запросам руководящих органов,
- подготовка библиографических пособий, обслуживание по системе ИРИ и мн. др.



Спасибо за внимание!



При подготовке использованы материалы Свердловской ОУНБ им. В. Г. Белинского с разрешения автора

