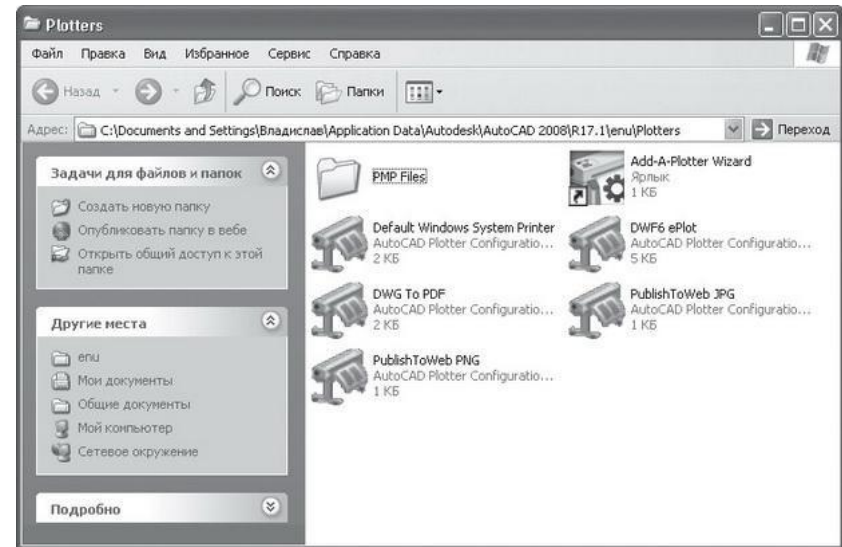


# *Печать чертежей*

Борисов В.А.  
Красноармейский филиал  
ГОУ ВПО «Академия народного хозяйства  
при Правительстве РФ»  
Красноармейск 2009 г.

# Выбор или добавление печатающего устройства

- Если принтер еще не был установлен или требует специальной настройки для работы в AutoCAD, то для успешной печати необходимо добавить его в программу.
- Для этого можно использовать папку Plotters (Плоттеры).



# Папка Plotters (Плоттеры)



---

- Для ее отображения введите в командной строке PLOTTERMANAGER (Диспетчер печати) или выполните команду Tools Options (Сервис Параметры), перейдите на вкладку Plot and Publish (Печать и публикация) и нажмите кнопку Add or Configure Plotters (Добавить или настроить плоттеры).
- Вы также можете выполнить команду File Plotter Manager (Файл Диспетчер печати).

# Установка параметров печати и вывод на печать

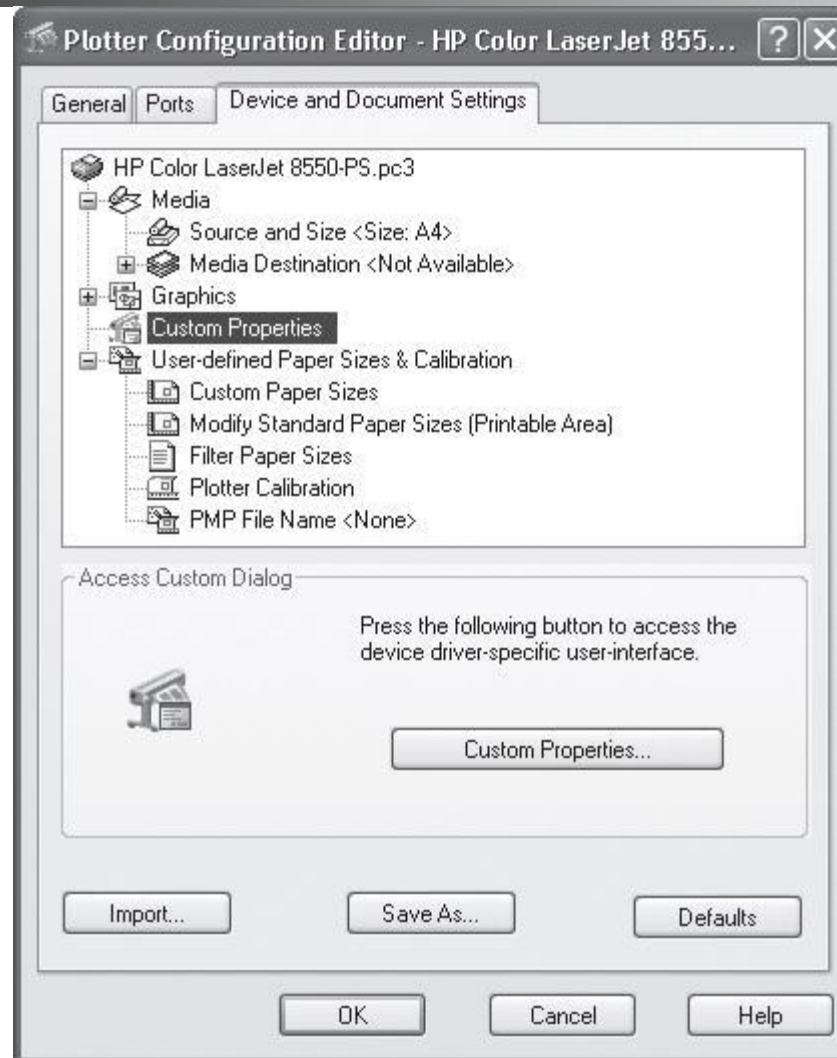
---

- ввод в командную строку команду PLOT (Печать);
- команда File Plot (Файл Печать);
- нажатие кнопки Plot (Печать) на панели инструментов Standard Annotation (Стандартная аннотационная);
- нажатие сочетания клавиш Ctrl+P.

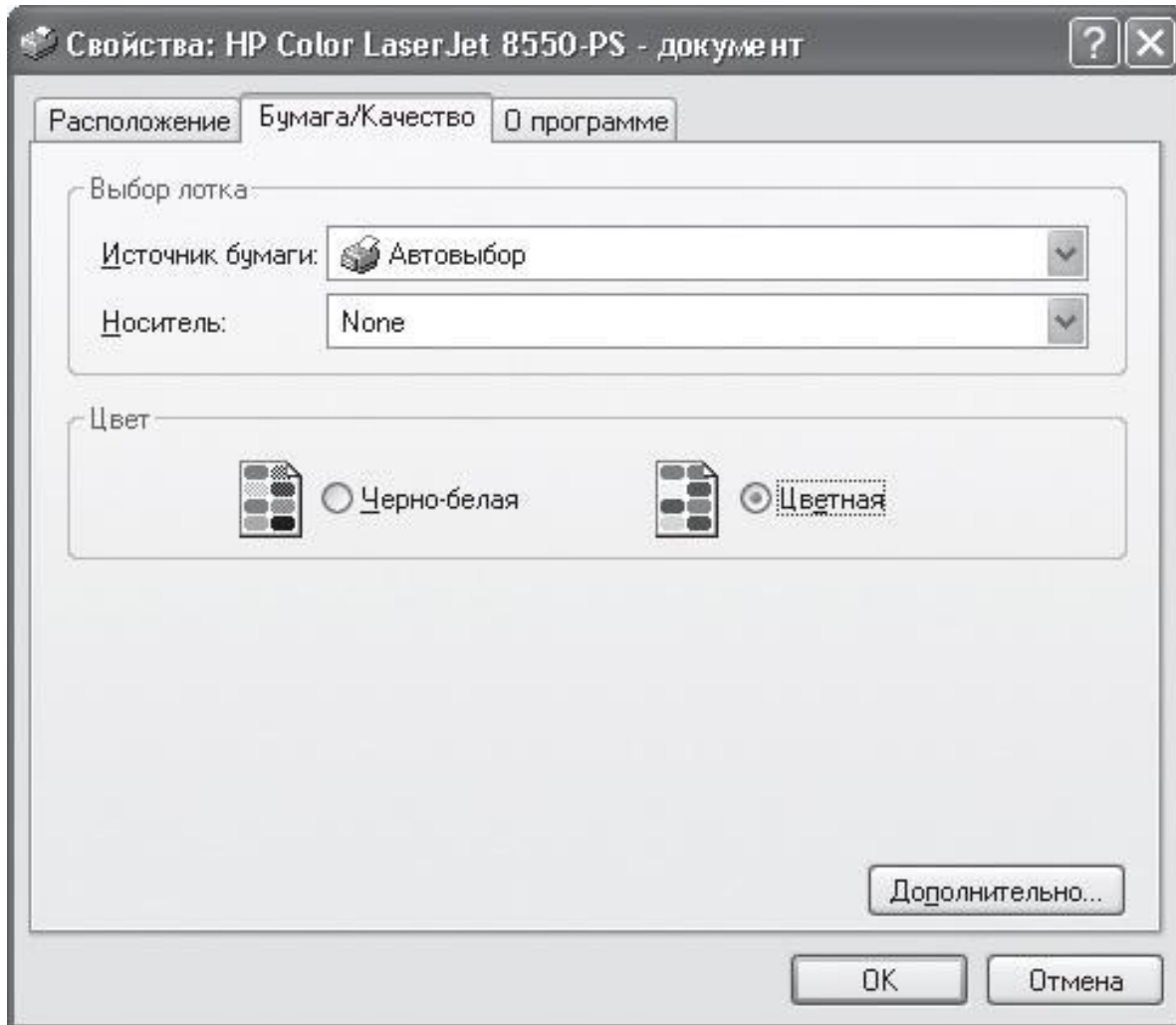
- В появившемся диалоговом окне Plot (Печать) из списка Name (Имя) в области Printer/plotter (Принтер/плоттер) необходимо выбрать печатающее устройство, с помощью которого чертеж будет выведен на печать.



# Окно Plotter Configuration Editor (Редактор настройки плоттера)



# Кнопка Custom Properties (Свойства пользователя)

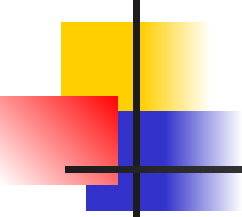


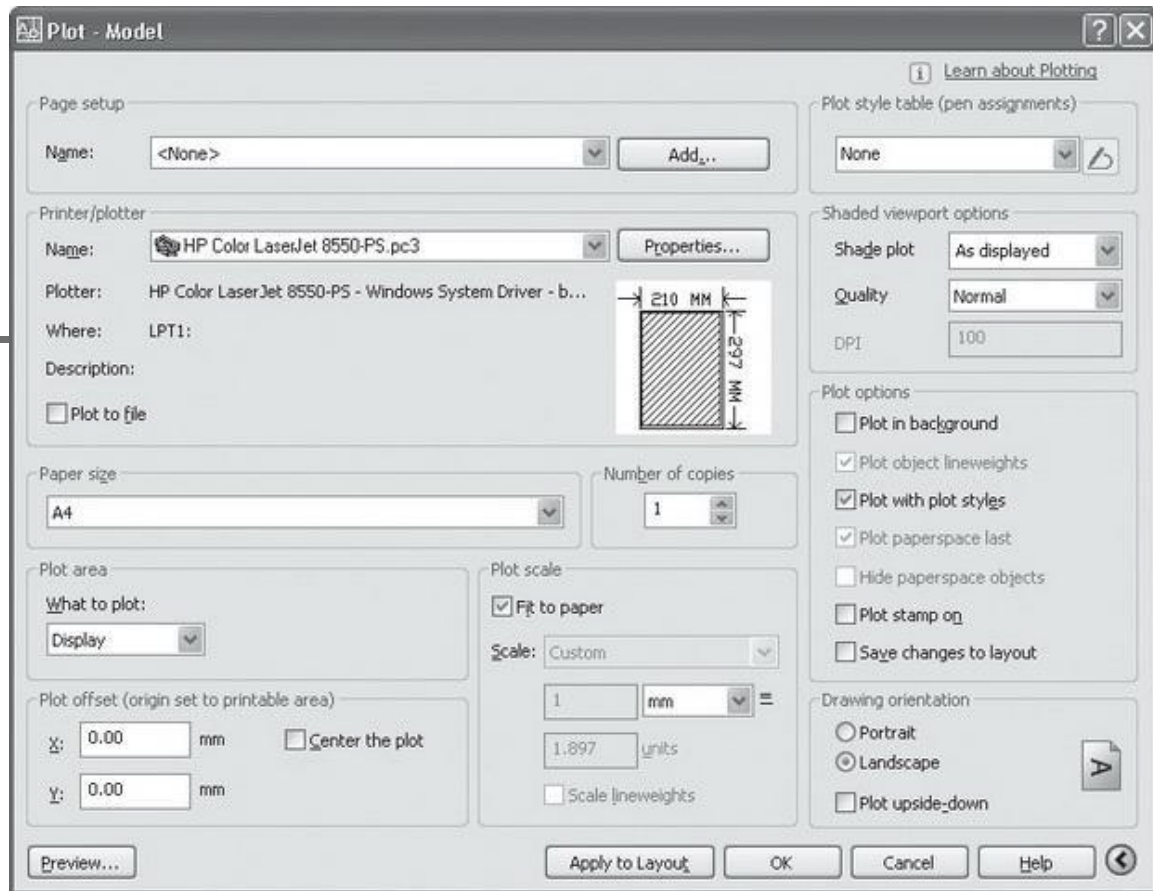
# Параметры печати окна Plot (Печать)

---

- Размер бумаги.
- Область чертежа, которая выводится на печать.
- Количество копий, которое необходимо напечатать.

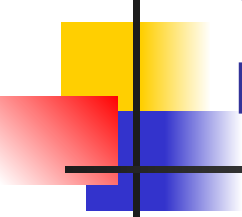


- 
- 
- В области Plot scale (Масштаб печати) указывается, в каком масштабе необходимо печатать чертеж.
  - При этом можно выбрать один из стандартных масштабов в списке Scale (Масштаб) или же указать свой масштаб, выбрав из этого списка вариант Custom (Пользовательский).



- Если нажать кнопку в виде стрелки — More Options (Больше параметров) (в правом нижнем углу окна), то справа в окне настроек печати появятся дополнительные параметры.

# Область Plot style table (pen assignments) (Таблица стилей печати)



---

- Нажав кнопку Edit (Правка), вы сможете настроить выбранный стиль вручную, задав его параметры в окне Plot Style Table Editor (Редактор таблиц стилей печати) (с этим окном мы познакомимся в следующем разделе).

# Список Shade plot

## (Отображение на печати)

---

- Можно выбрать один из способов вывода чертежа на печать.
- По умолчанию задан способ *As displayed* (Как на экране), но доступны также варианты *Wireframe* (Каркас), *Hidden* (Скрытие линий), *Rendered* (Тонирование) и др.



# Список Quality (Качество)

---

- С помощью пунктов списка Quality (Качество) вы имеете возможность тонко определить качество печати.



# Список Quality (Качество)

---

- Draft (Черновой). Позволяет выполнить печать в режиме Wireframe (Каркас).
- Preview (Предварительный просмотр). Выводит чертеж на печать, используя возможности принтера по раскраске и тонированию на 25 %, но не более чем 150 точек на дюйм.



# Список Quality (Качество)

---

- Normal (Обычный). Выводит чертеж на печать, используя возможности принтера по раскраске и тонированию на 50 %, но не более чем 300 точек на дюйм.
- Presentation (Презентационный). Выводит чертеж на печать, используя возможности принтера по раскраске и тонированию на 100 %, но не более чем 600 точек на дюйм.



# Список Quality (Качество)

---

- Maximum (Максимальный). Позволяет выполнить печать с максимальным разрешением.
- Custom (Пользовательский). При выборе этого пункта становится активным поле DPI и вы получаете возможность вручную задать разрешение, с которым необходимо выполнять печать.





# Параметры области Plot options (Параметры печати)

---

- печать в фоновом режиме (Plot in background),
- использование стилей печати (Plot with plot styles),
- вывод на печать дополнительных надписей (Plot stamp on),
- сохранение параметров печати в настройках листа (Save changes to layout).

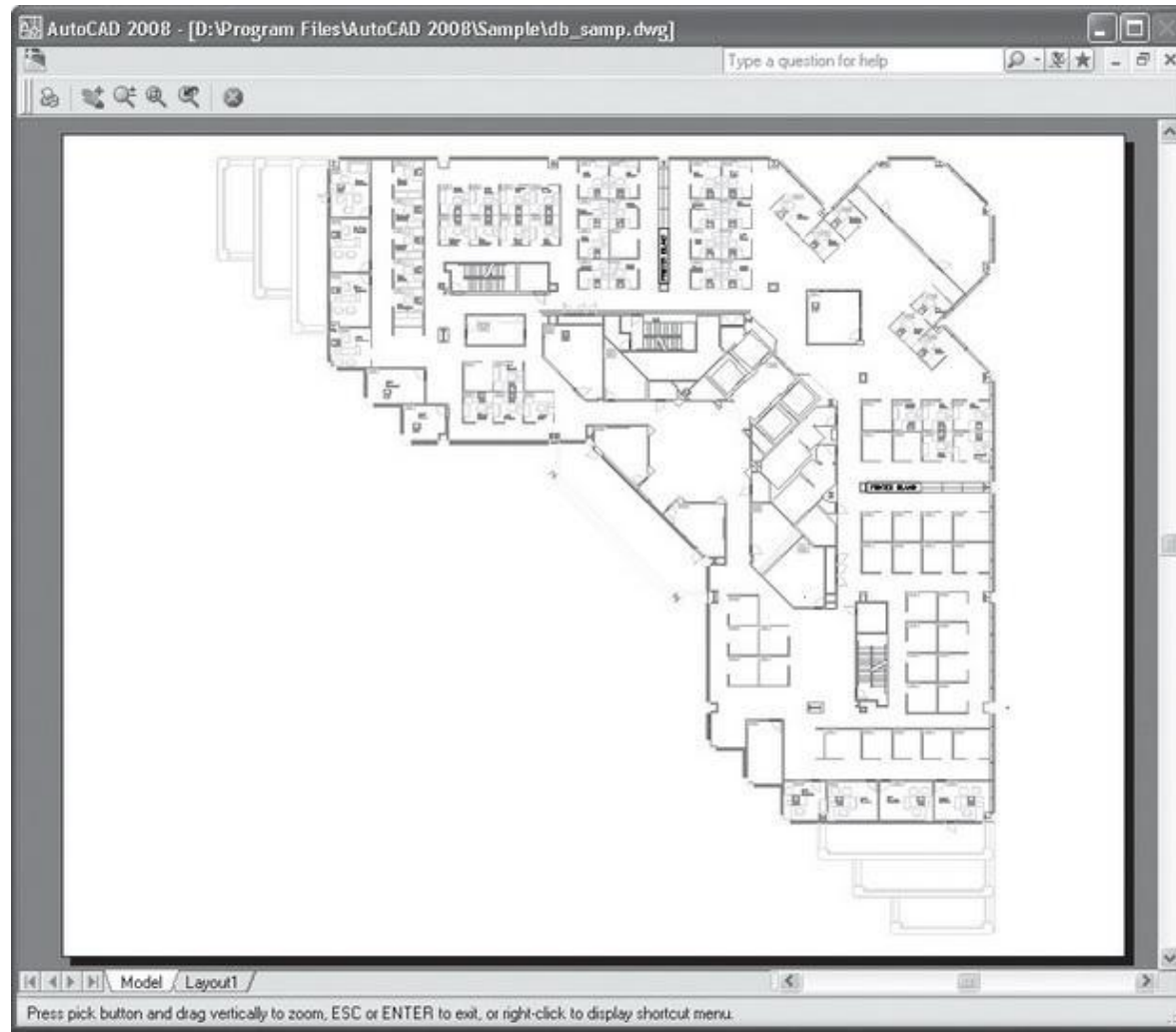
# Изменение ориентации бумаги



---

- Для этого в области Drawing orientation (Ориентация чертежа) измените положение переключателя с Landscape (Альбомная) на Portrait (Книжная).
- Установка флажка Plot upside-down (Печать вверх ногами) приведет к тому, что изображение будет повернуто на 180°.

# Предварительный просмотр перед печатью





# Переход в режим предварительного просмотра

---

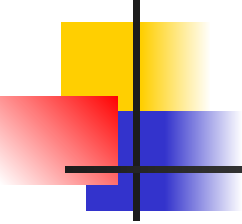
- нажмите кнопку Preview (Предварительный просмотр) в окне Plot (Печать);
- нажмите кнопку Plot Preview (Предварительный просмотр перед печатью) на панели инструментов Standard Annotation (Стандартная аннотационная);
- выполните команду File > Plot Preview (Файл > Предварительный просмотр перед печатью).



# Вывод на печать

---

- В процессе выполнения печати можно управлять некоторыми параметрами, которые доступны с помощью значка в правой части строки состояния AutoCAD.

- 
- 
- Если щелкнуть на нем правой кнопкой мыши, появится контекстное меню, которое позволяет отменить печать текущего листа (Cancel Sheet) или же всего проекта (Cancel Entire Job), просмотреть информацию о печати (View Plot and Publish Details), открыть последний созданный DWF-файл (View DWF File), а также включить уведомления печати (Enable Baloon Notification).



# Стили печати

---

- Определяют, как чертеж будет напечатан.
- Могут определять цвет примитивов, тип линий и их веса.



# Типы стилей

---

- Именованный - применяется к выбранному объекту,
- Цветозависимый — к примитивам указанного цвета.



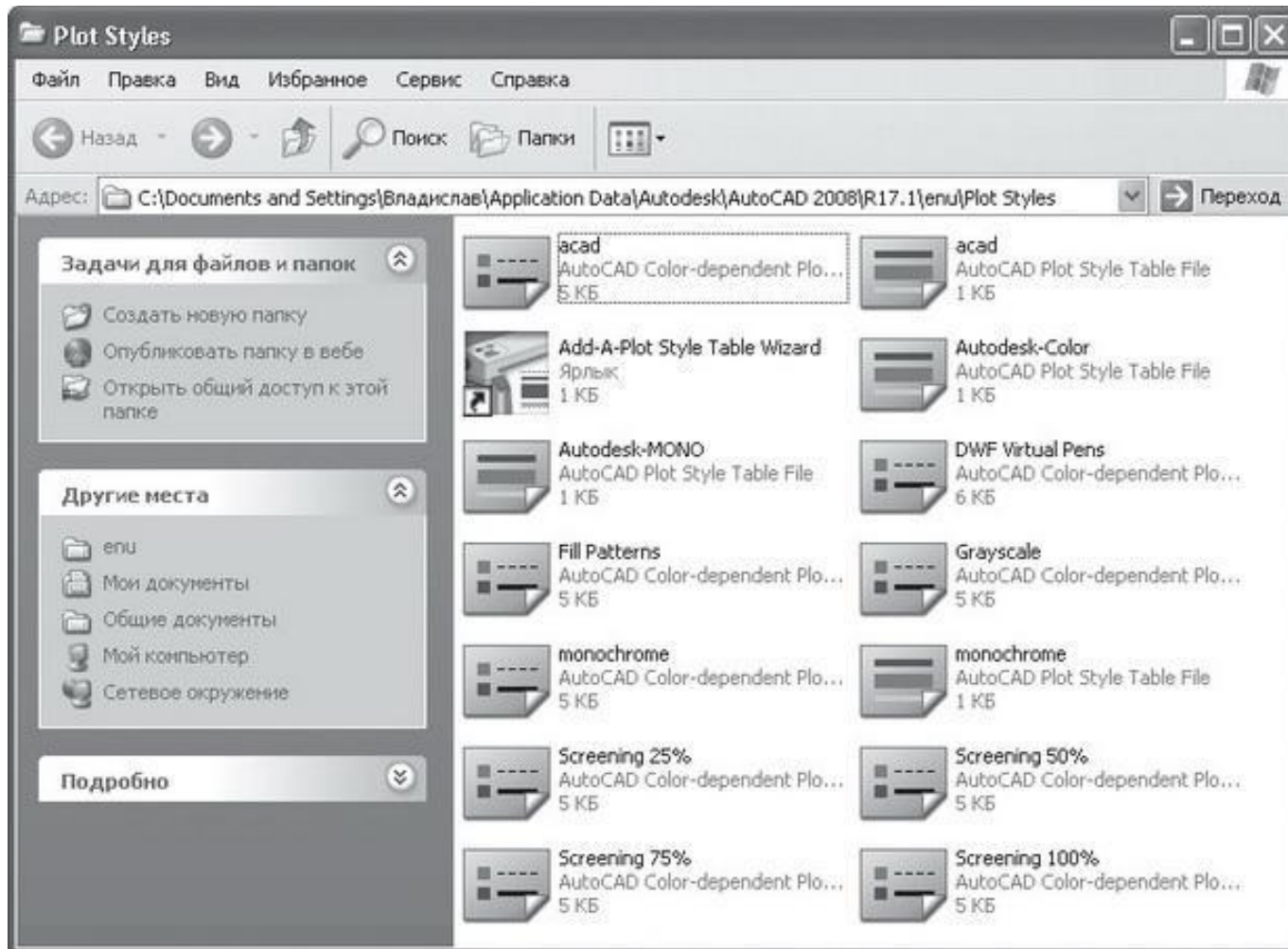
# Изменение типа стиля

- Команда Tools Options (Сервис Параметры), перейти на вкладку Plot and Publish (Печать и публикация) и нажать кнопку Plot Style Table Settings (Настройки таблиц стилей печати).

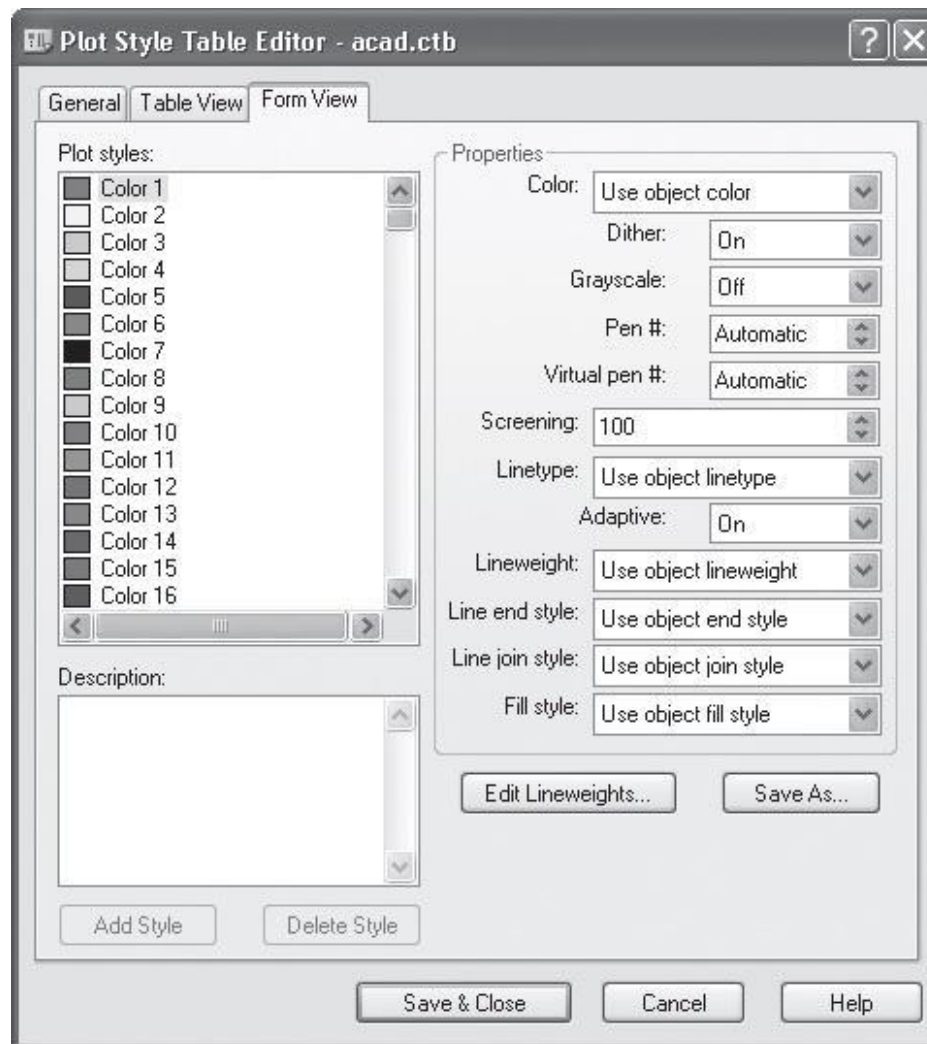


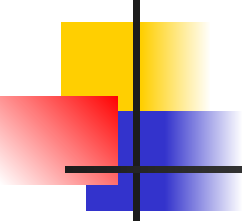
- 
- 
- Для добавления или редактирования существующих стилей нажмите кнопку Add or Edit Plot Style Tables (Добавить или редактировать таблицы стилей печати).

# Папка Plot Styles (Стили печати)



# Окно Plot Style Table Editor (Редактор таблиц стилей печати)



- 
- 
- Для сохранения изменений, внесенных в существующий стиль, нажмите кнопку **Save & Close** (Сохранить и закрыть).
  - Для сохранения нового стиля нажмите кнопку **Save As** (Сохранить как).