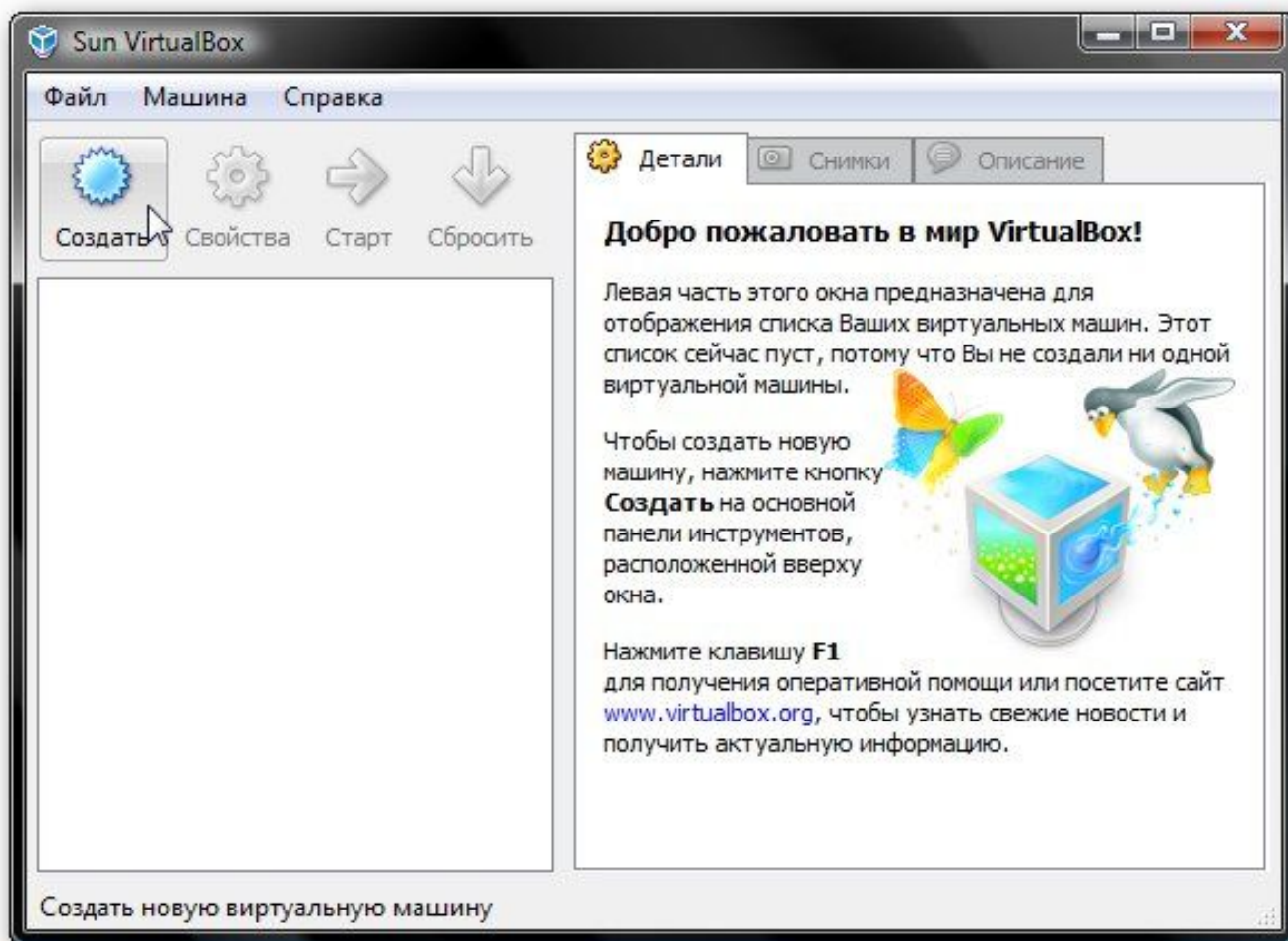


Руководство по созданию и настройке виртуальной машины в Virtual Box

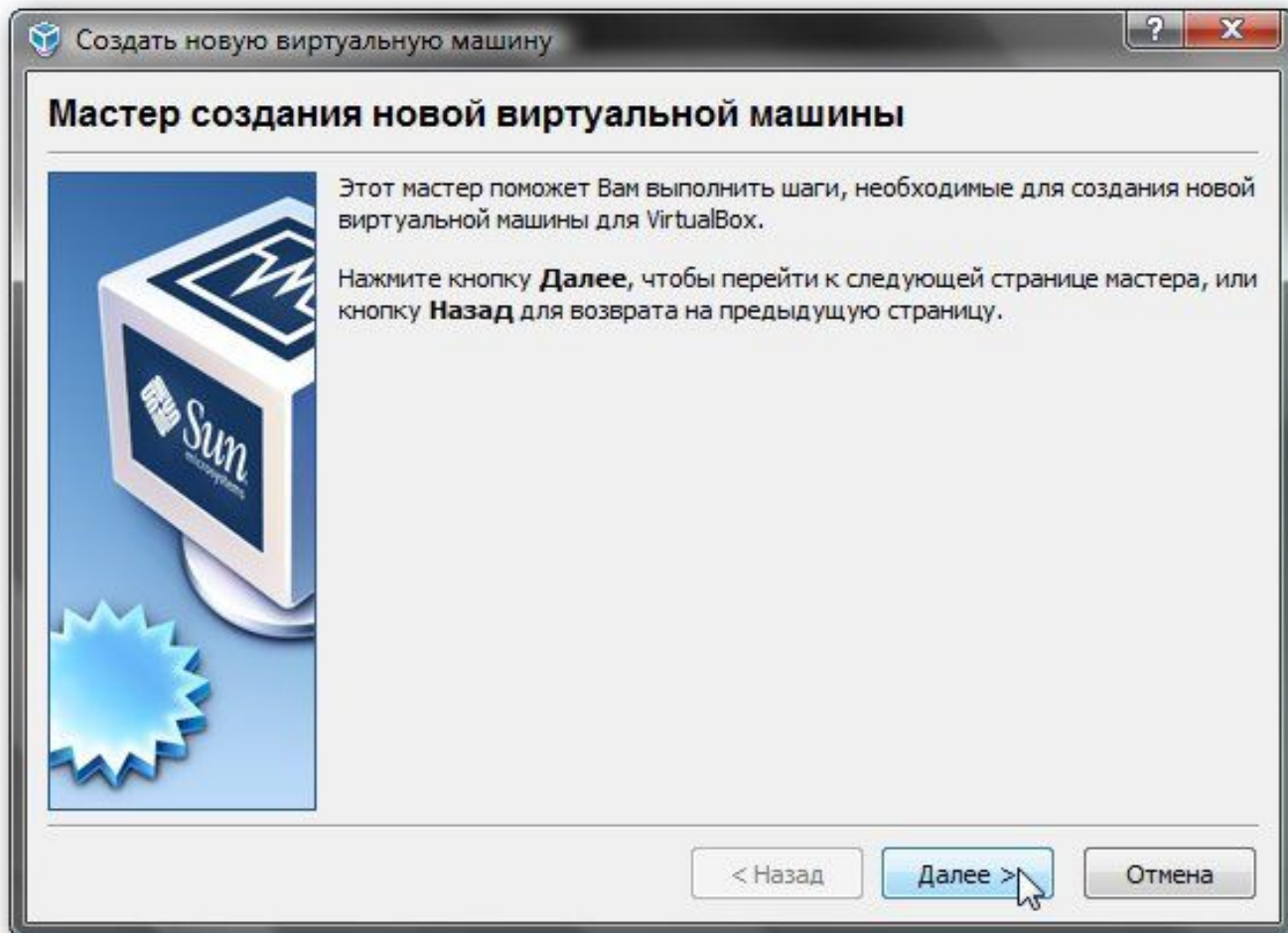


Создание виртуальной машины

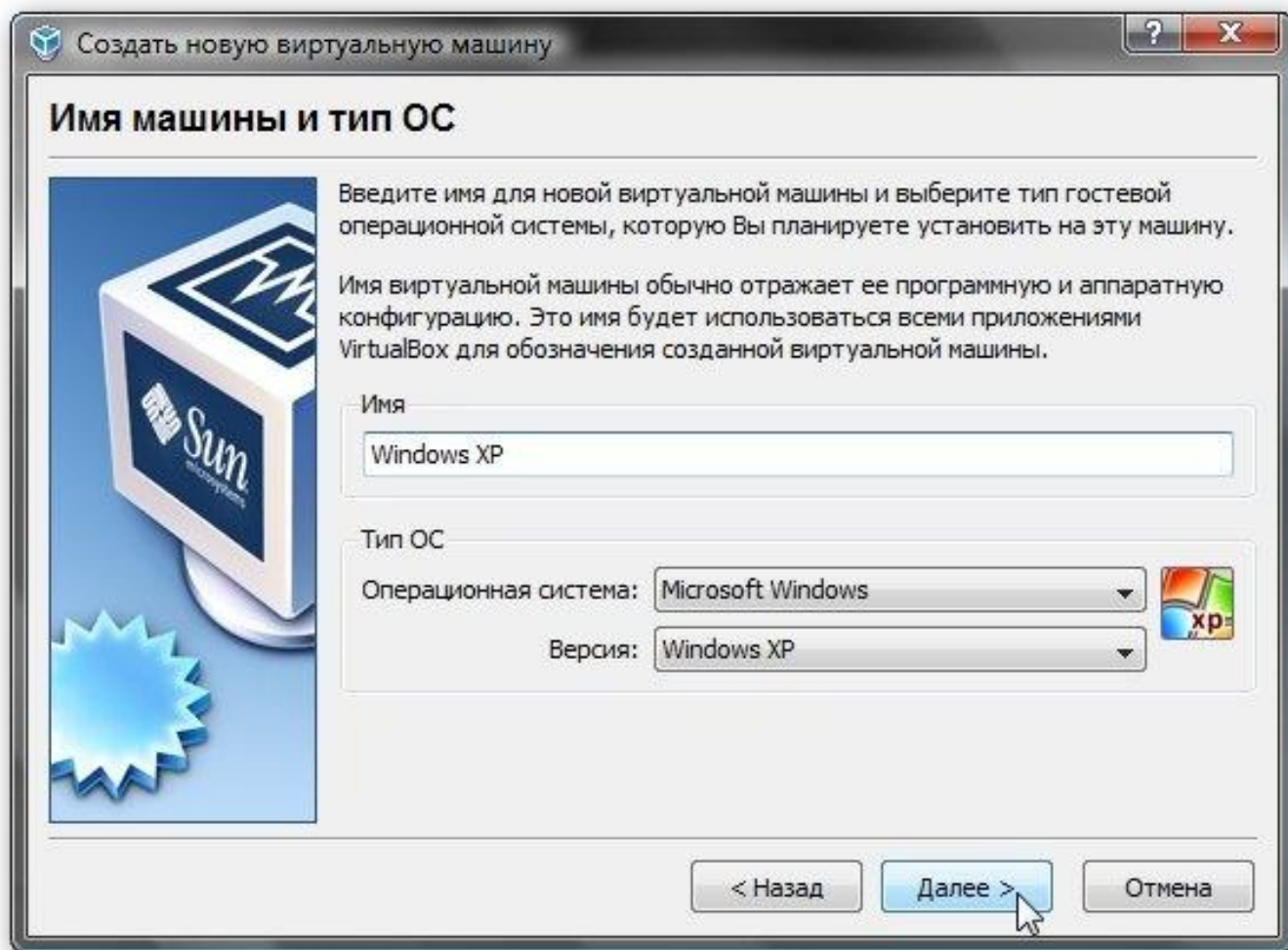
Запускаем программу и нажимаем СОЗДАТЬ



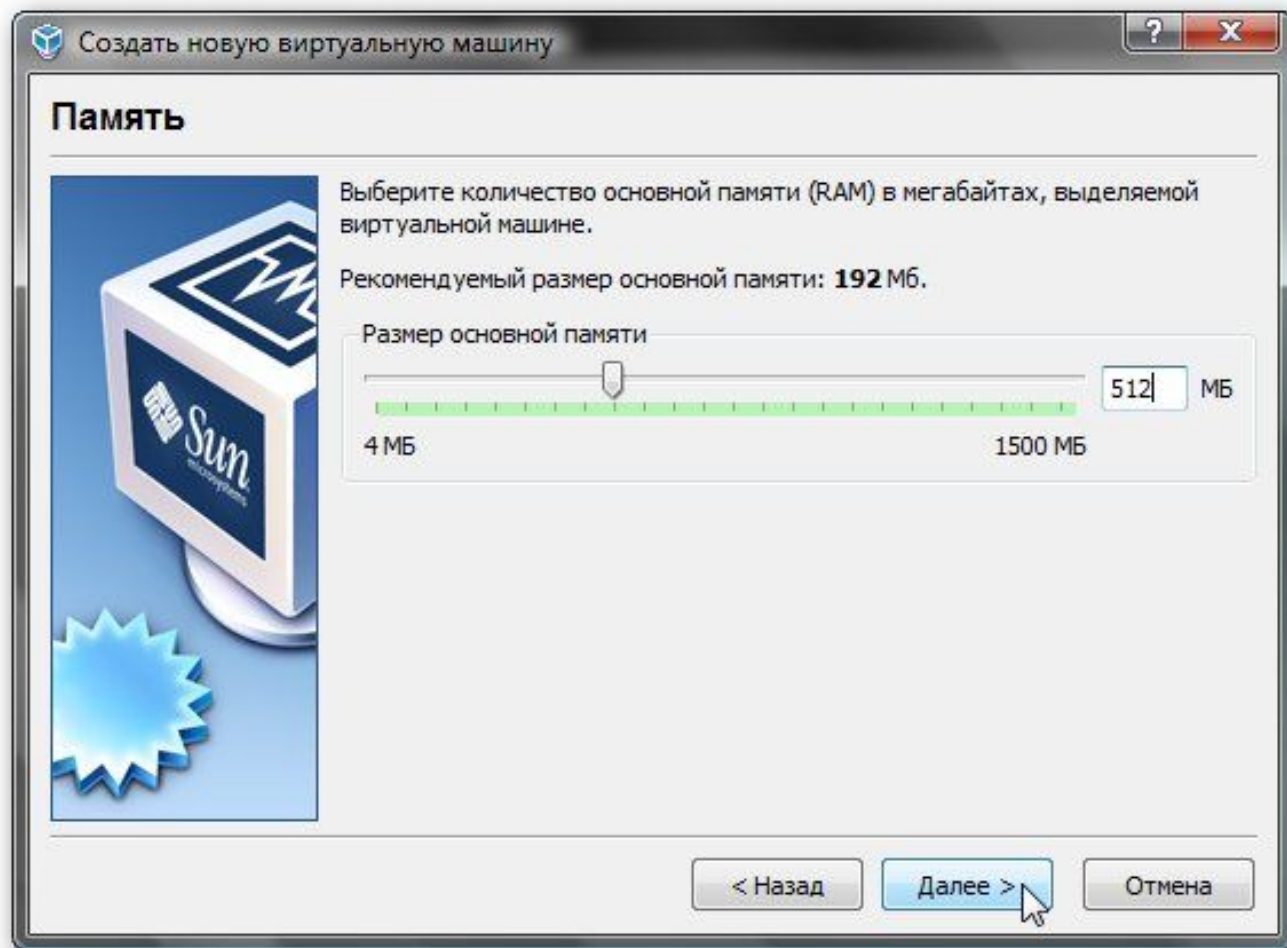
Должен запускаться **Мастер создания новой виртуальной машины** - ДАЛЕЕ



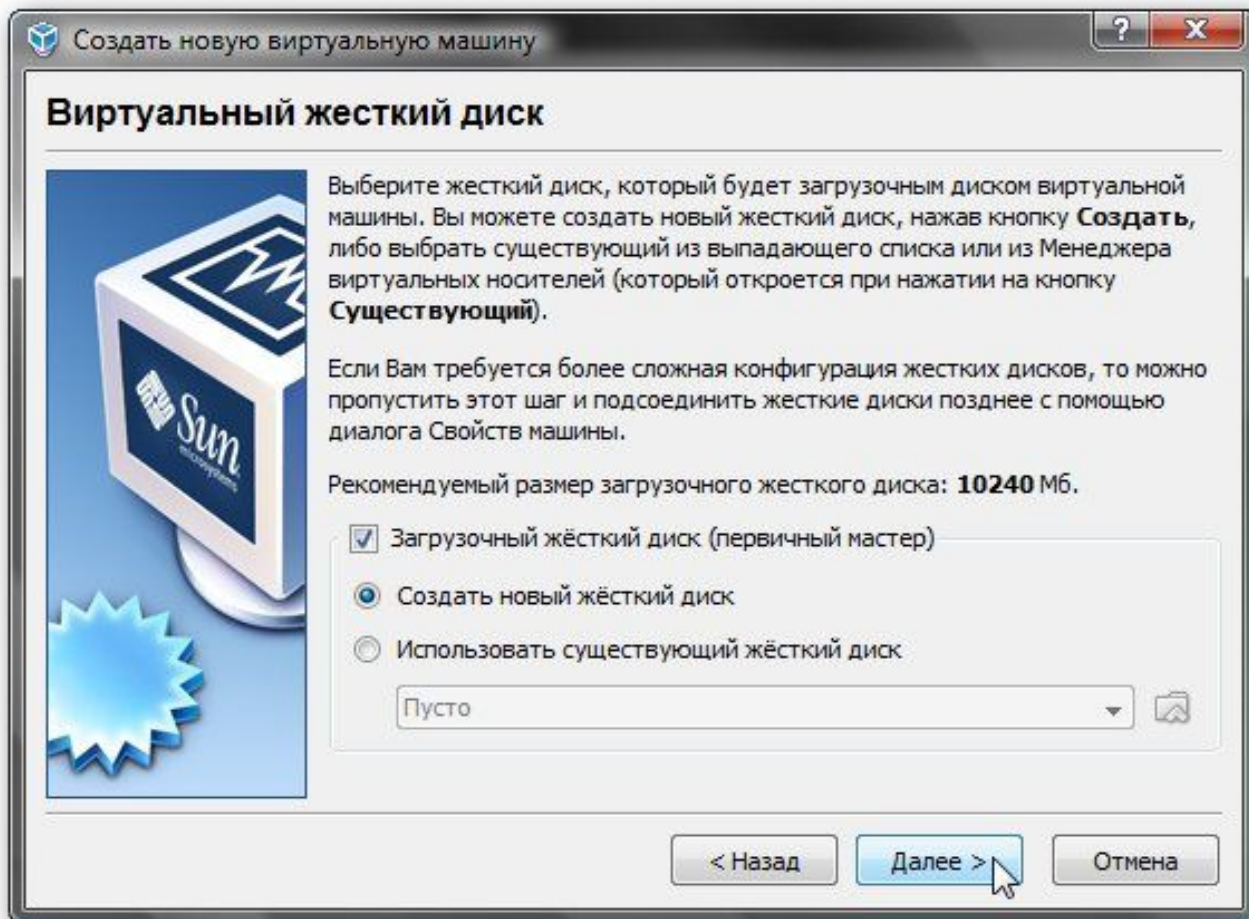
Указываем имя новой виртуальной машины - ДАЛЕЕ



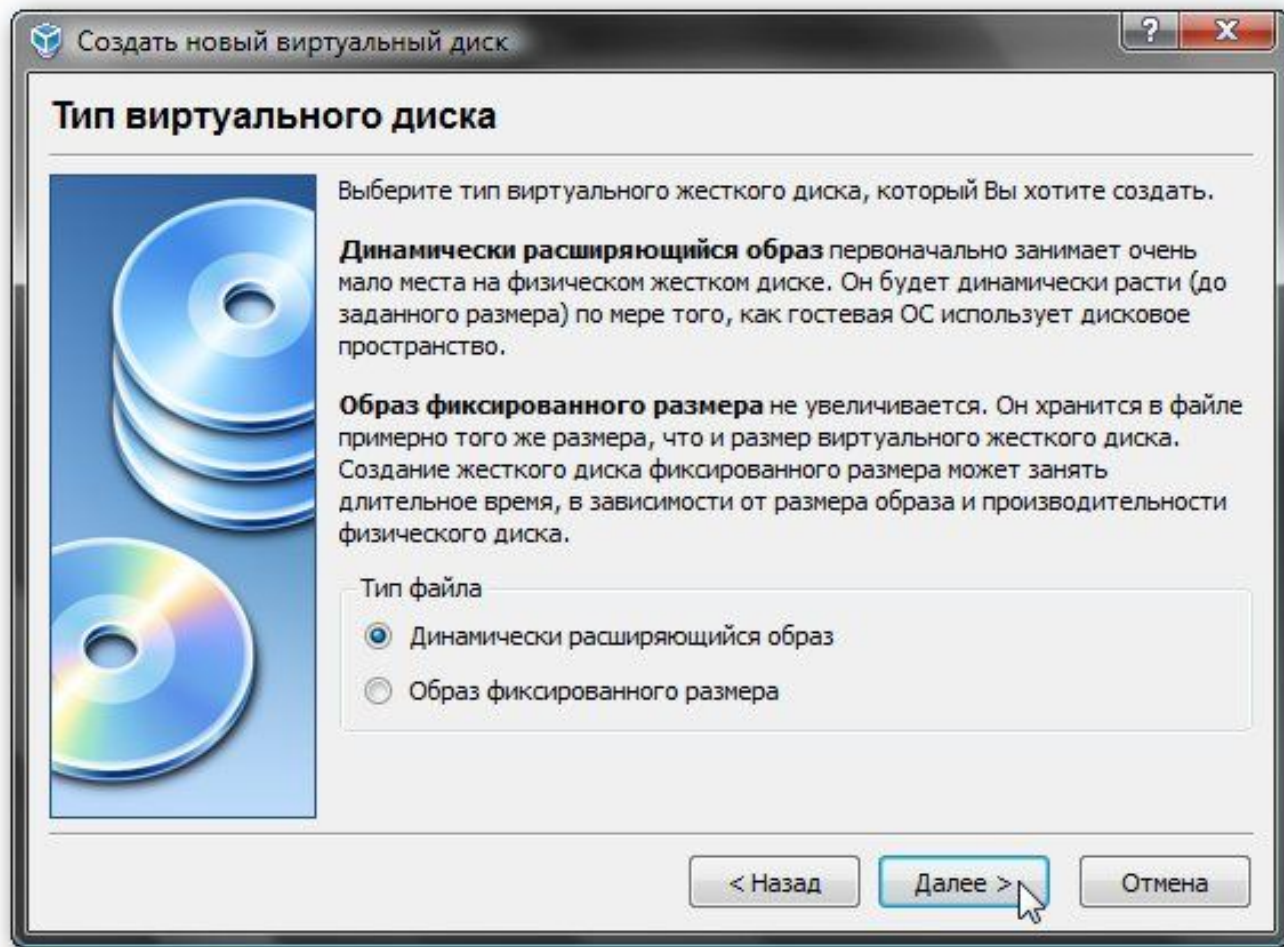
Задаем объем оперативной памяти виртуальной машины. При ее запуске он автоматически будет выделяться из оперативной памяти. Для Windows XP - 256 Мб, Windows 7 - 512 Мб.



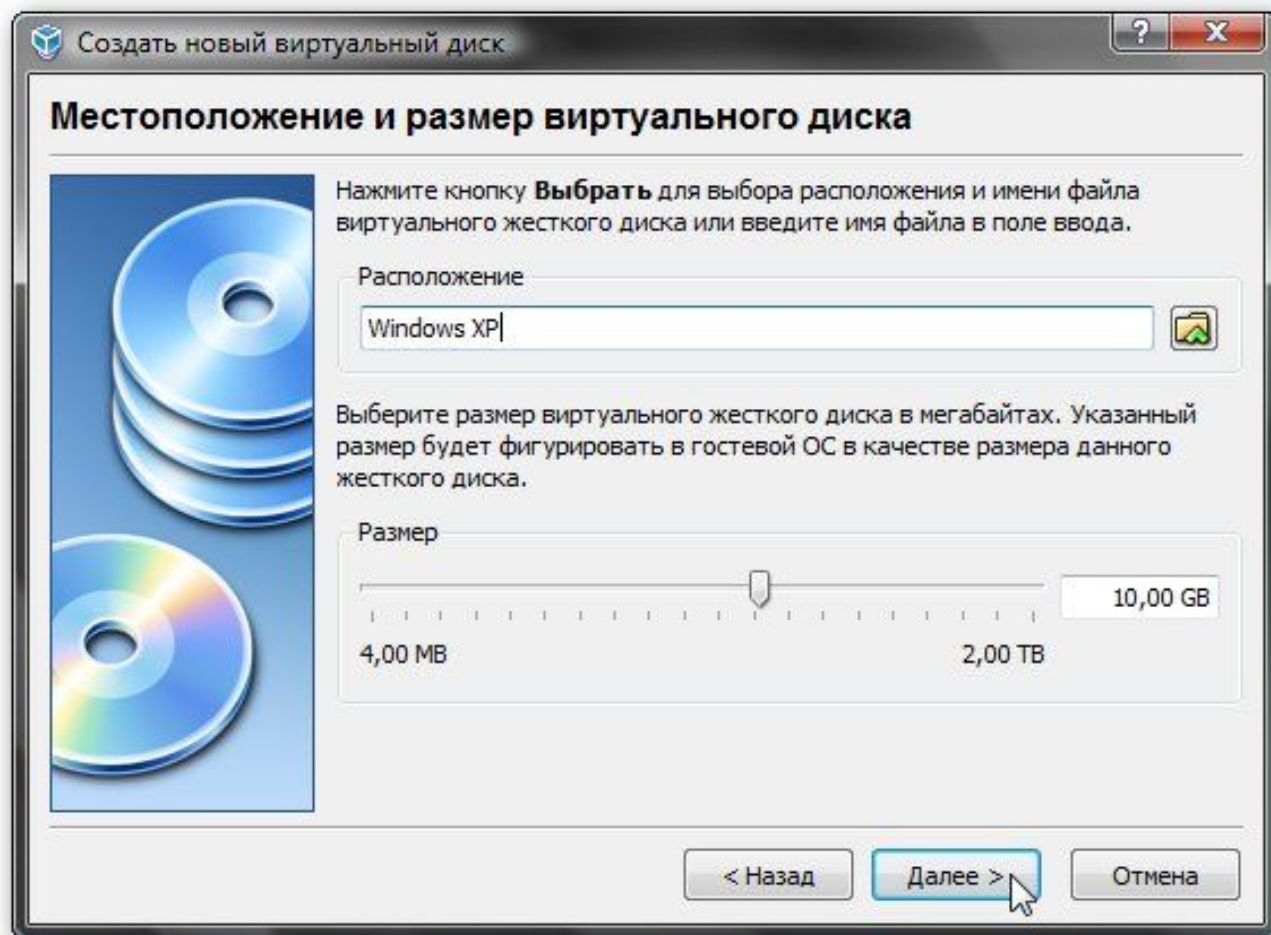
Поскольку, виртуального жесткого диска у нас нет, то нужно создать новый:



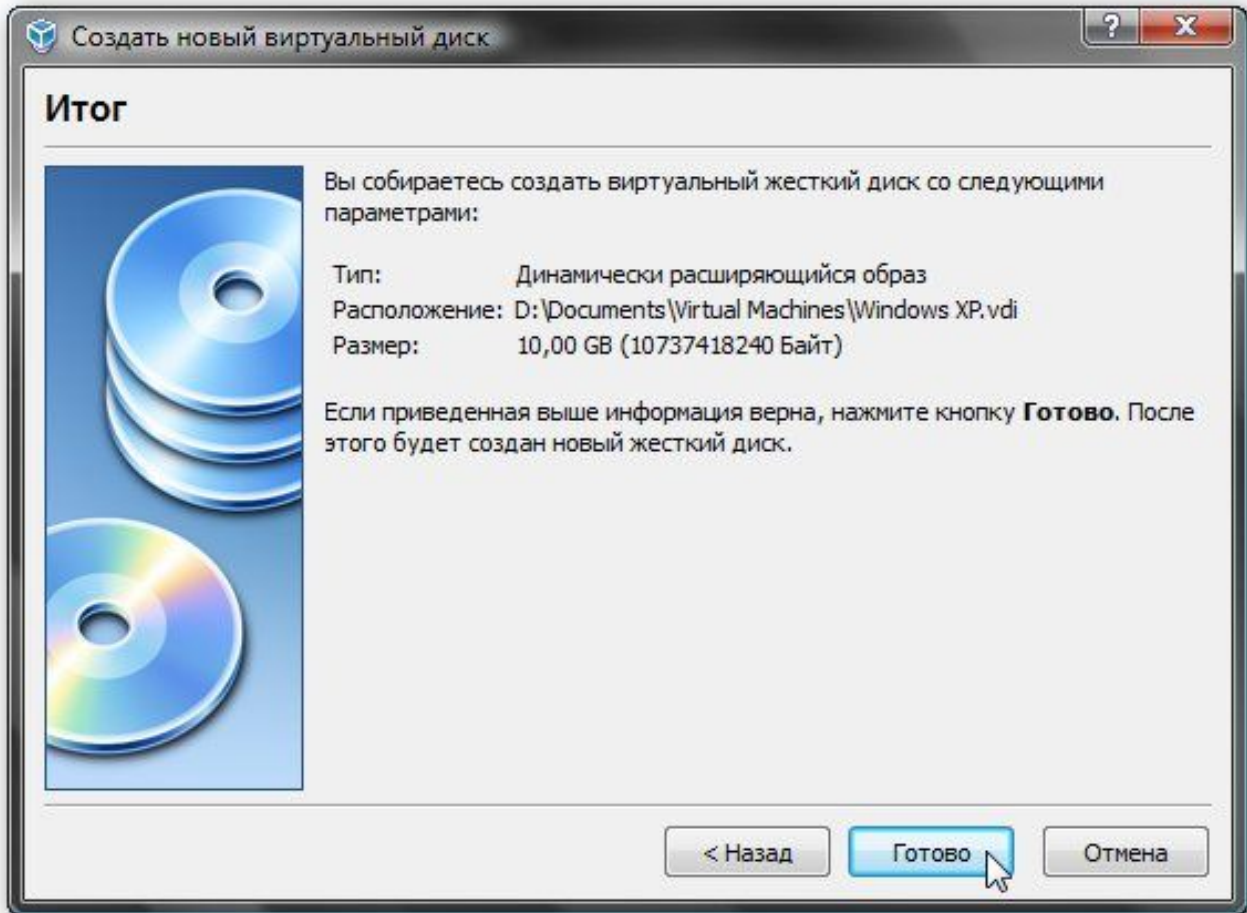
Выбираем тип виртуального жесткого диска. Рекомендуется **Динамически расширяющийся образ**:



Указываем желаемый объем виртуального жесткого диска, а также где файл с его содержимым будет расположен:

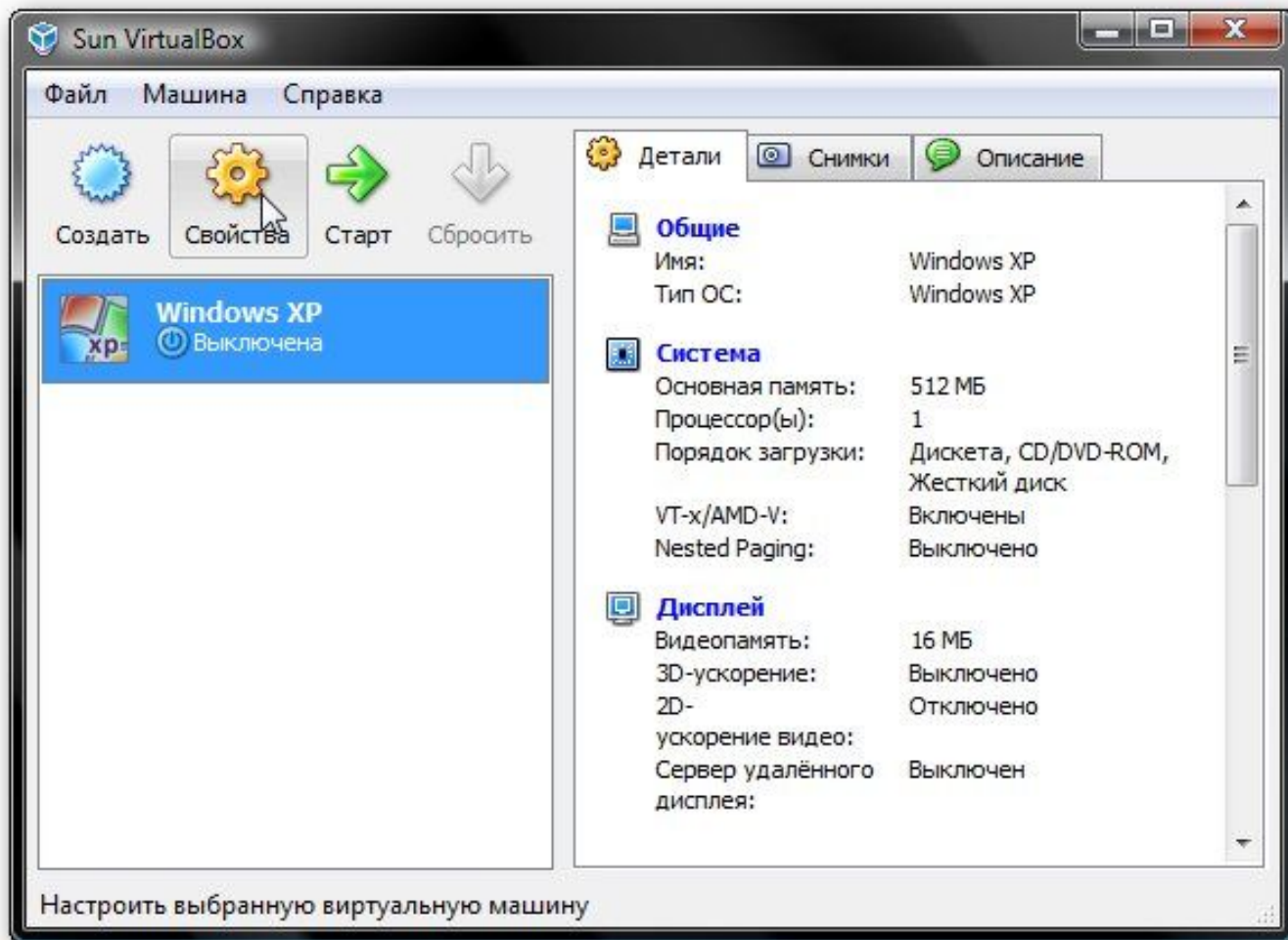


Нажимаем 2 раза ГОТОВО

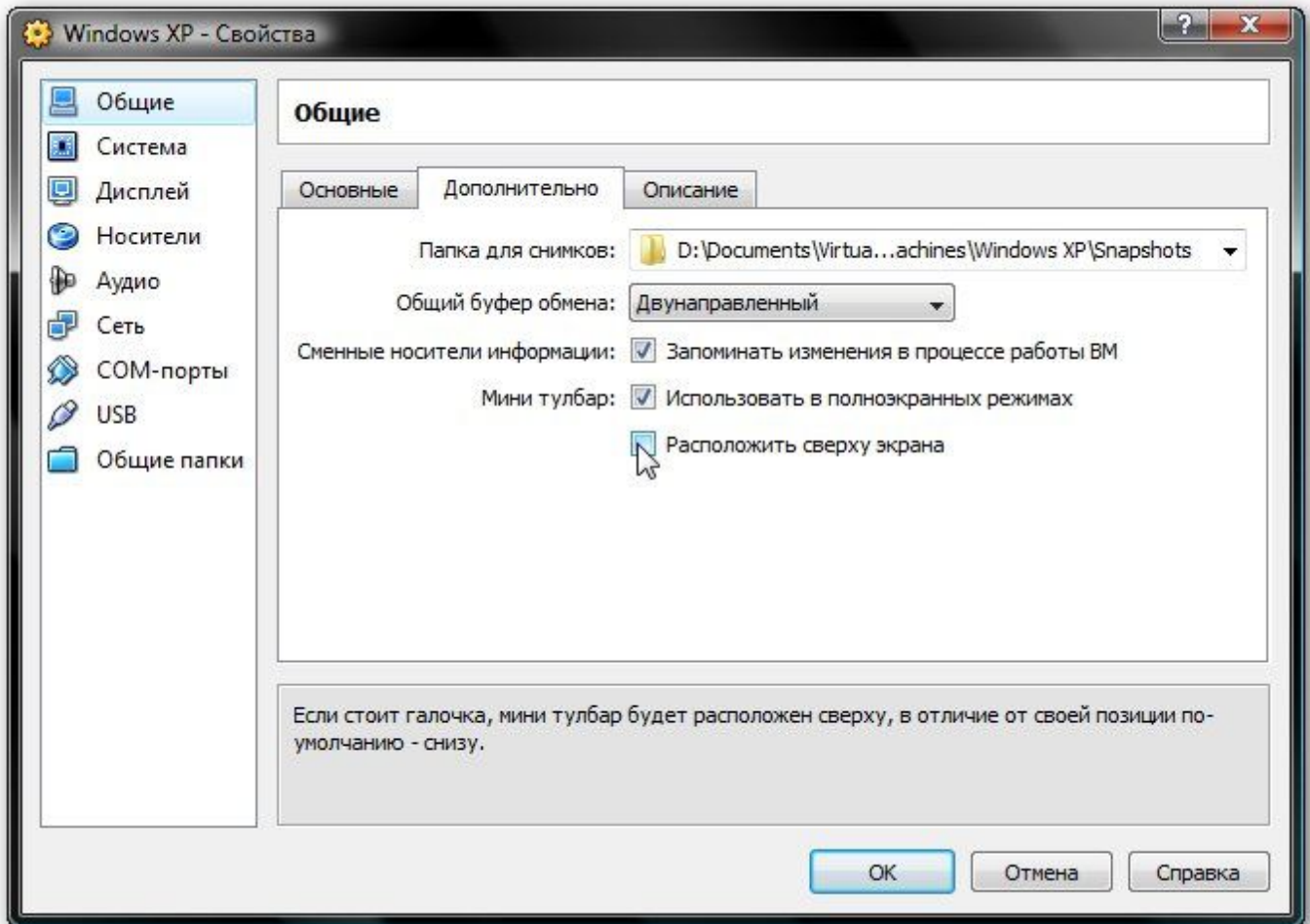


Настройка виртуальной машины

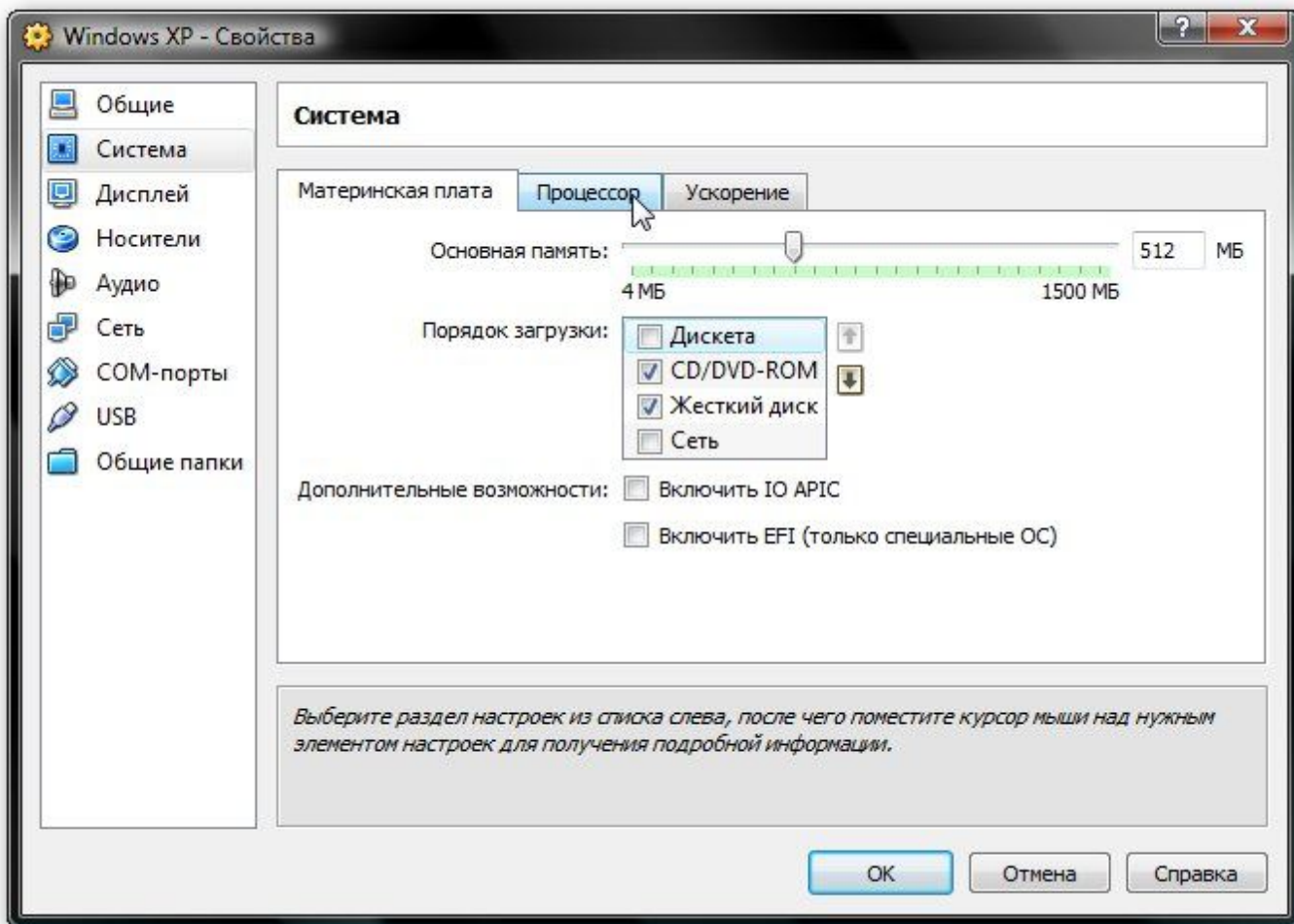
Перед настройкой подготовьте диск с Windows или iso образ с ней, а потом выбираете в окне VirtualBox созданную виртуальную машину и нажимаете на кнопку **Свойства**:



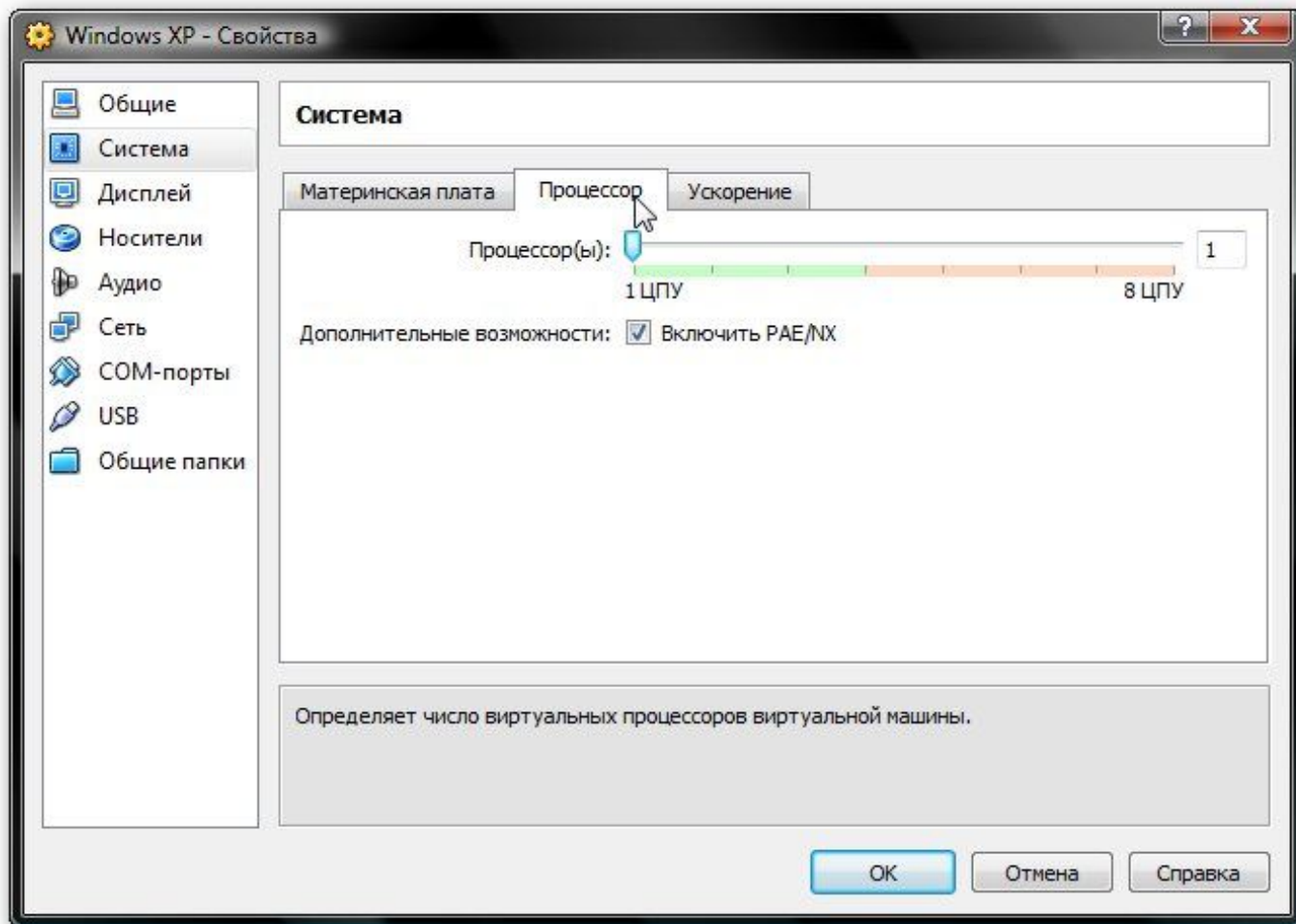
Начнем с вкладки **Общие**. По желанию можно расположить меню виртуальной машины сверху. Так удобнее:



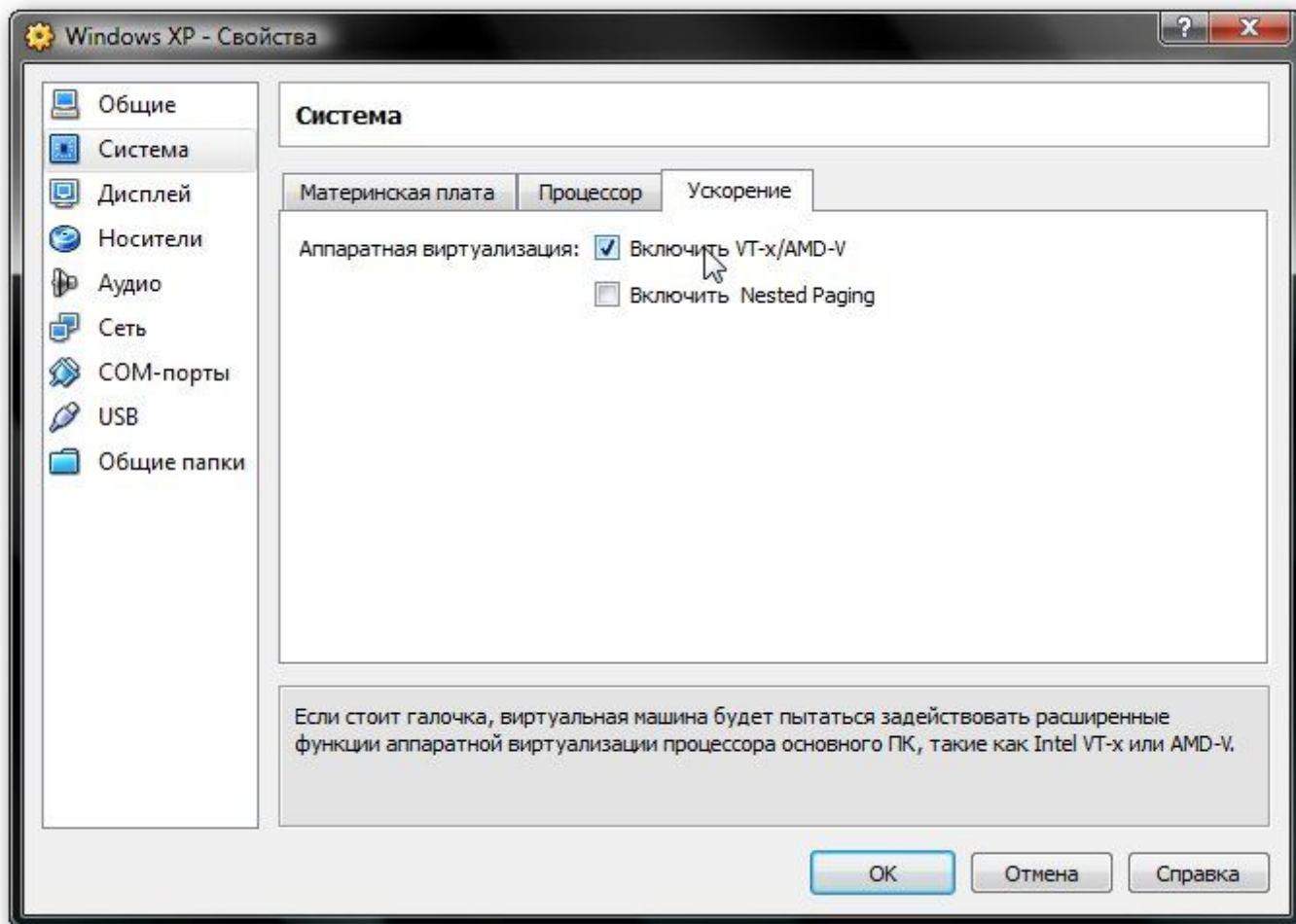
Переходим на вкладку **Система**. Здесь можно изменить объем оперативной памяти, который выделяется виртуальной машины, изменить порядок загрузки виртуальных устройств, включить или отключить опцию IO-APIC (нужна если планируется использовать для виртуальной машины несколько ядер процессора), а также включить или отключить EFI (нужна для некоторых ОС, например MacOS). Переходим к вкладке **Процессор**:



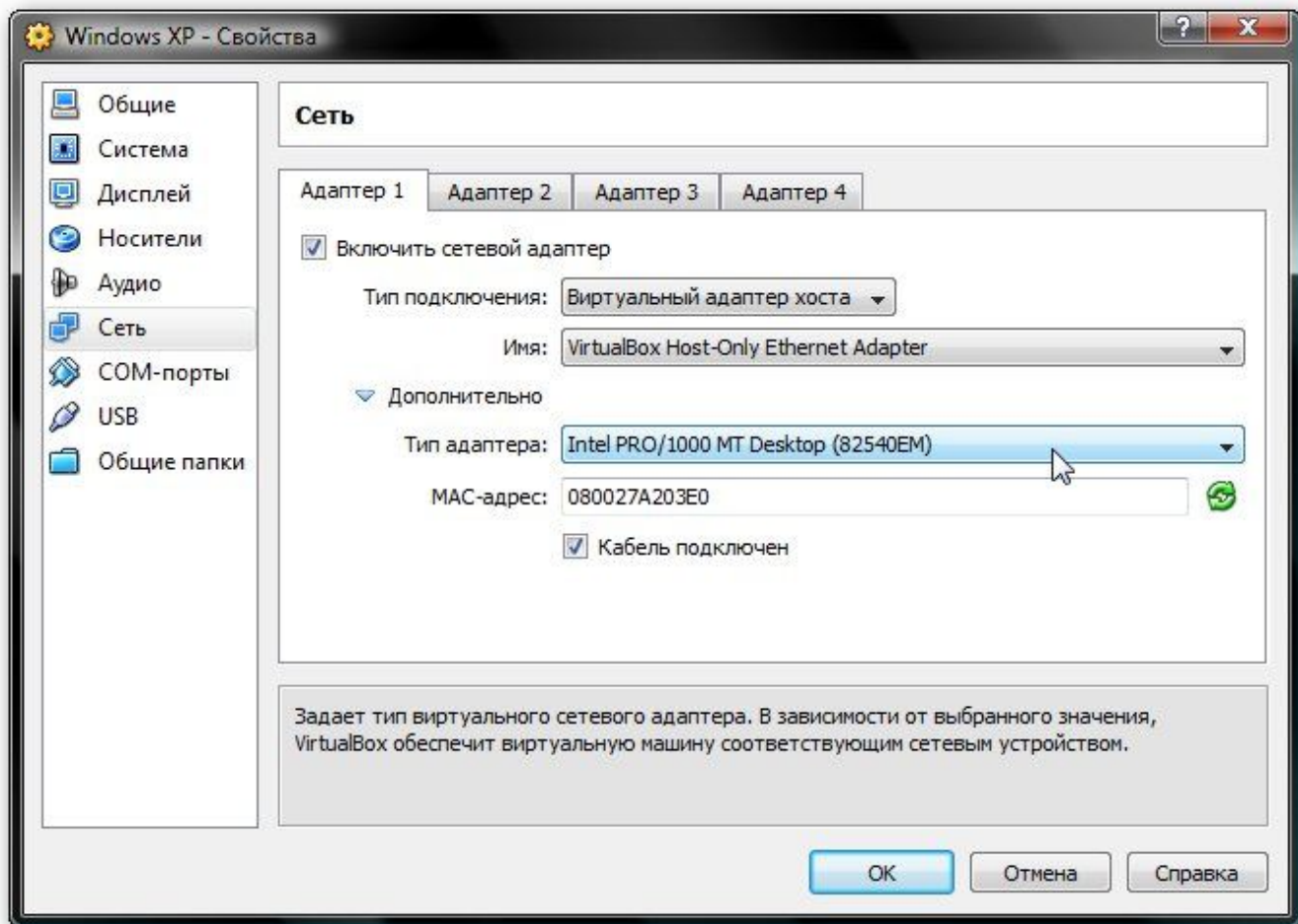
Здесь можно указать сколько ядер процессора может использовать виртуальная машина, а также включить или отключить PAE/NX (некоторые операционные системы поддерживают PAE. Этот режим позволяет 32-битной виртуальной системе использовать до 64 Гб оперативной памяти). Переходим к вкладке **Ускорение**:



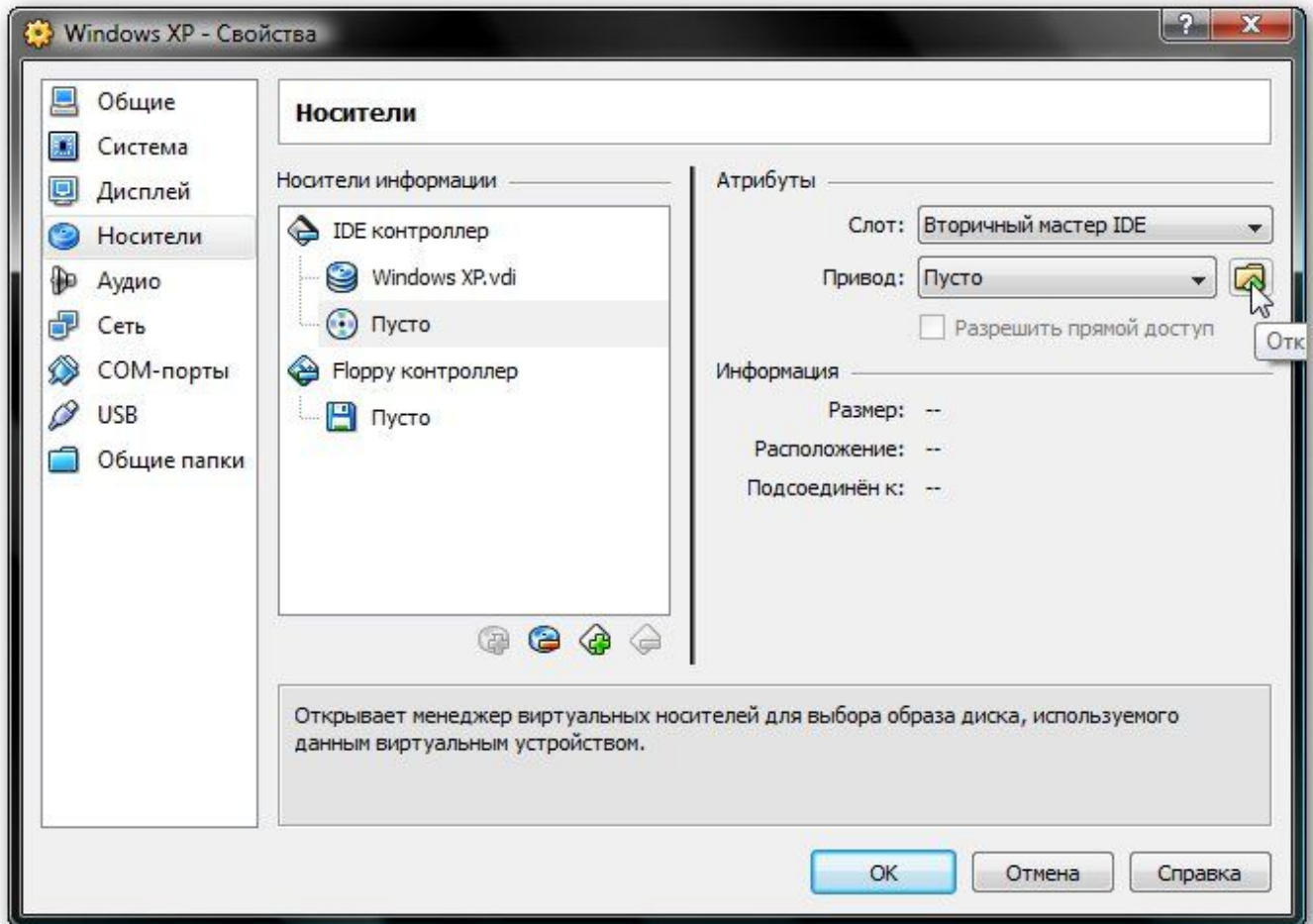
На этой вкладке можно включить или отключить аппаратную виртуализацию. Если вы собираетесь устанавливать 64-битную операционную систему, то необходимо ее включить, также необходима поддержка виртуализации со стороны ноутбука. Если ваш ноутбук не поддерживает эту функцию, то не беда. Для работы 32-битных операционных систем на виртуальной машине **аппаратная виртуализация не нужна**. Переходим к вкладке Дисплей:



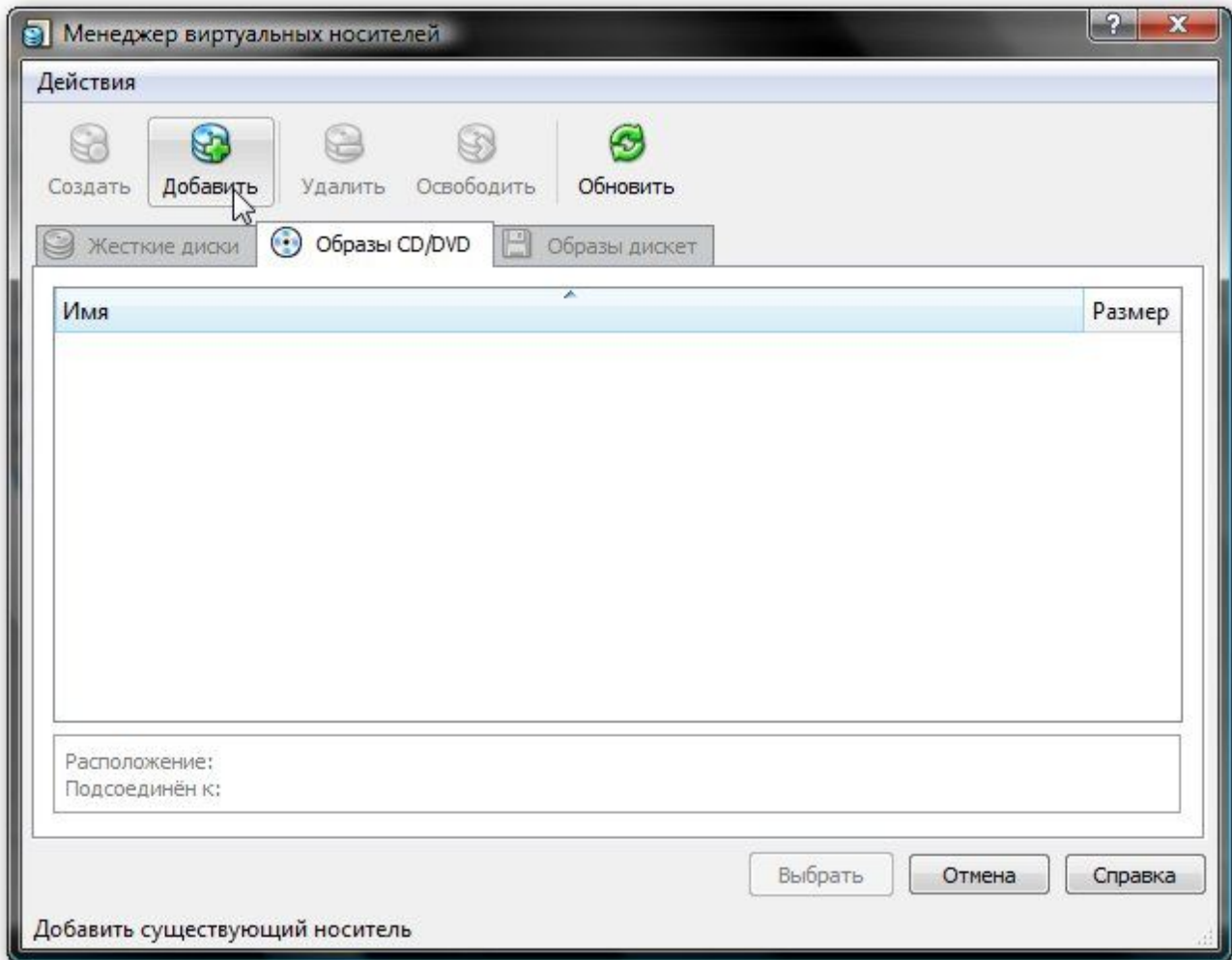
При установке VirtualBox в системе появилась еще одна сетевая карта, которая виртуально подключена к сетевой карте нашей виртуальной машины. Настраиваем виртуальный сетевой адаптер как показано на рисунке ниже и переходим к вкладке **USB**:



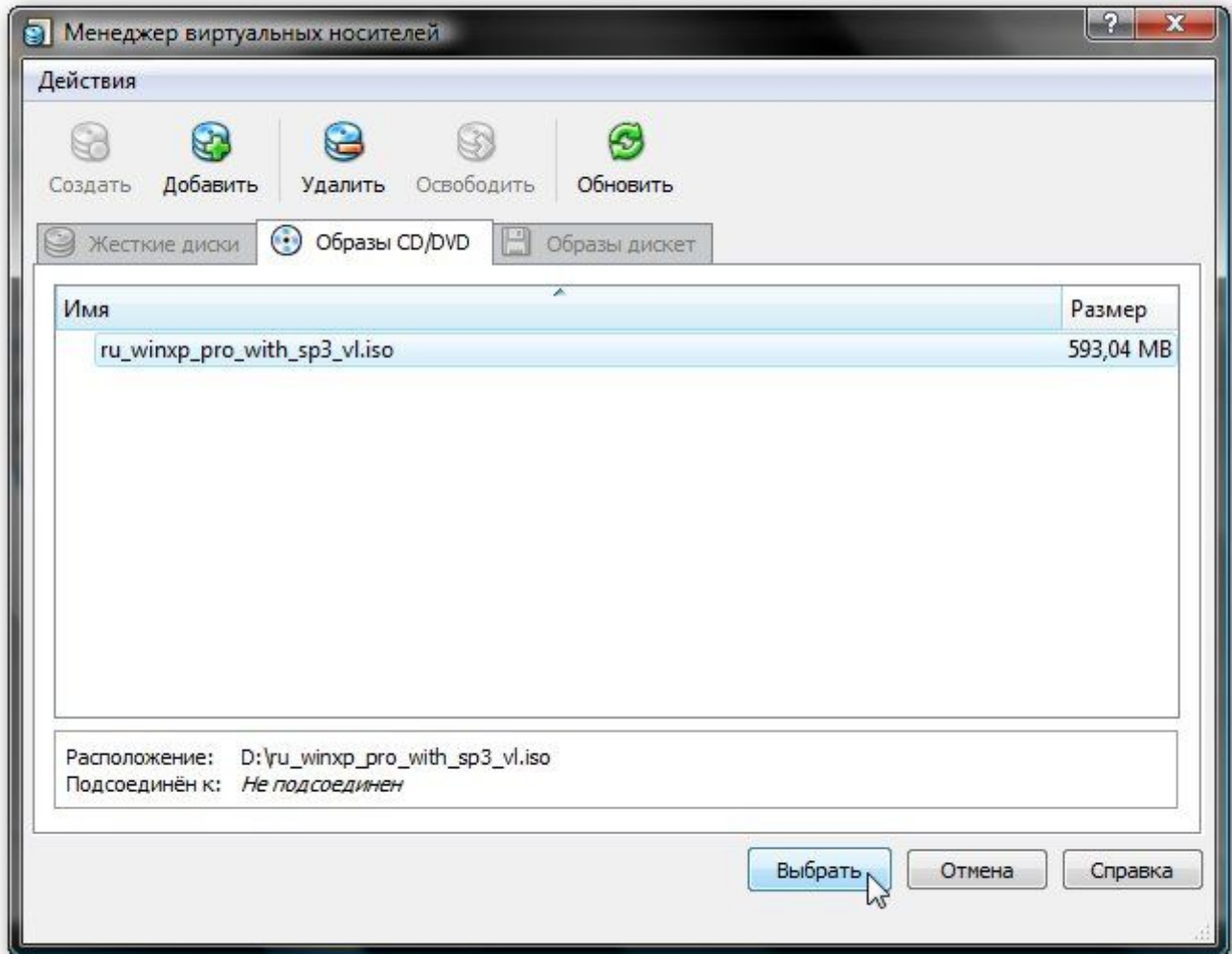
У нас есть два варианта: ставить Windows из .iso образа или с обычного диска. В первом случае нажимаем на иконку со стрелочкой и нажимаем на кнопку **Добавить**:



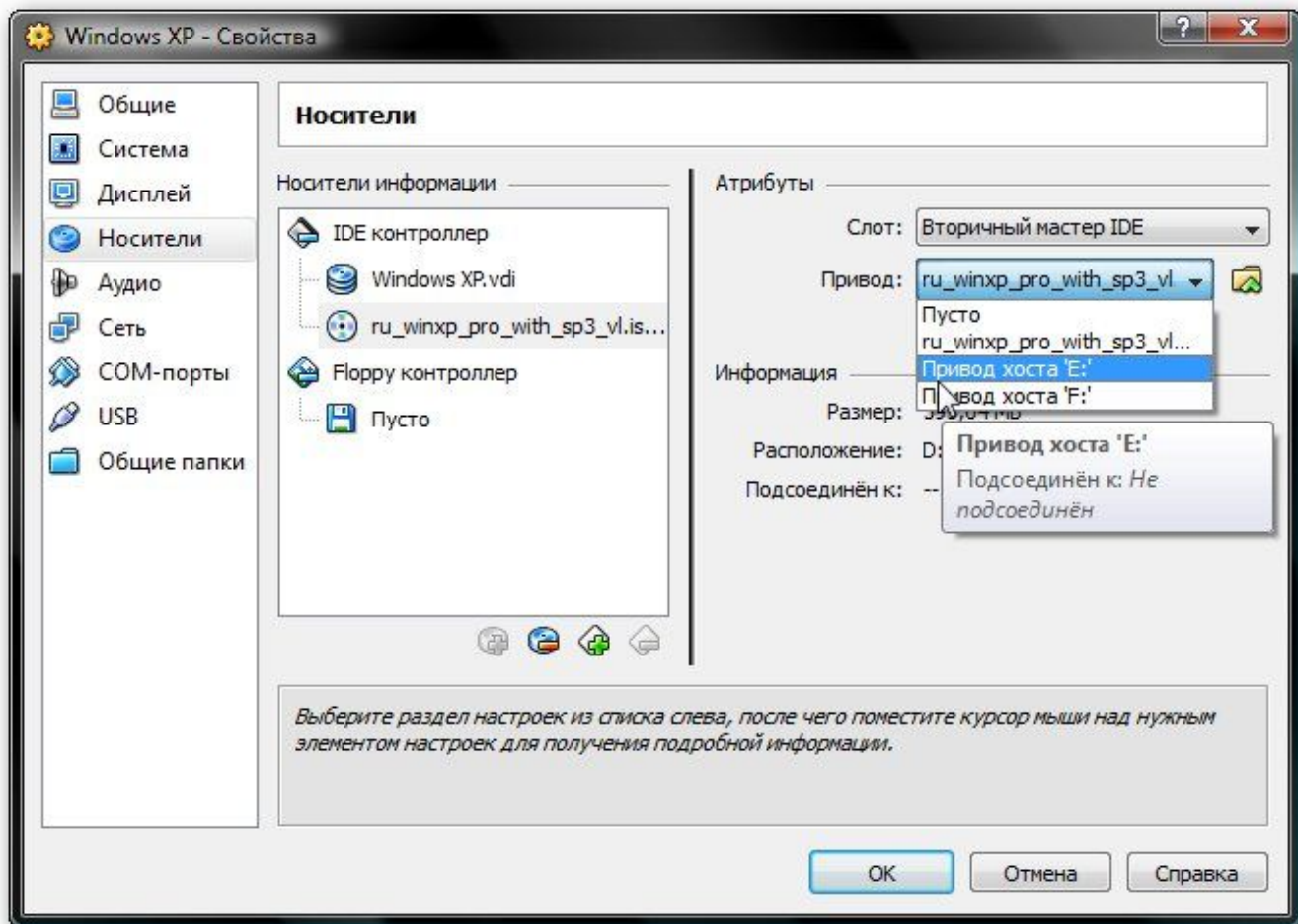
Указываем где размещен образ с Windows и добавляем его в список:



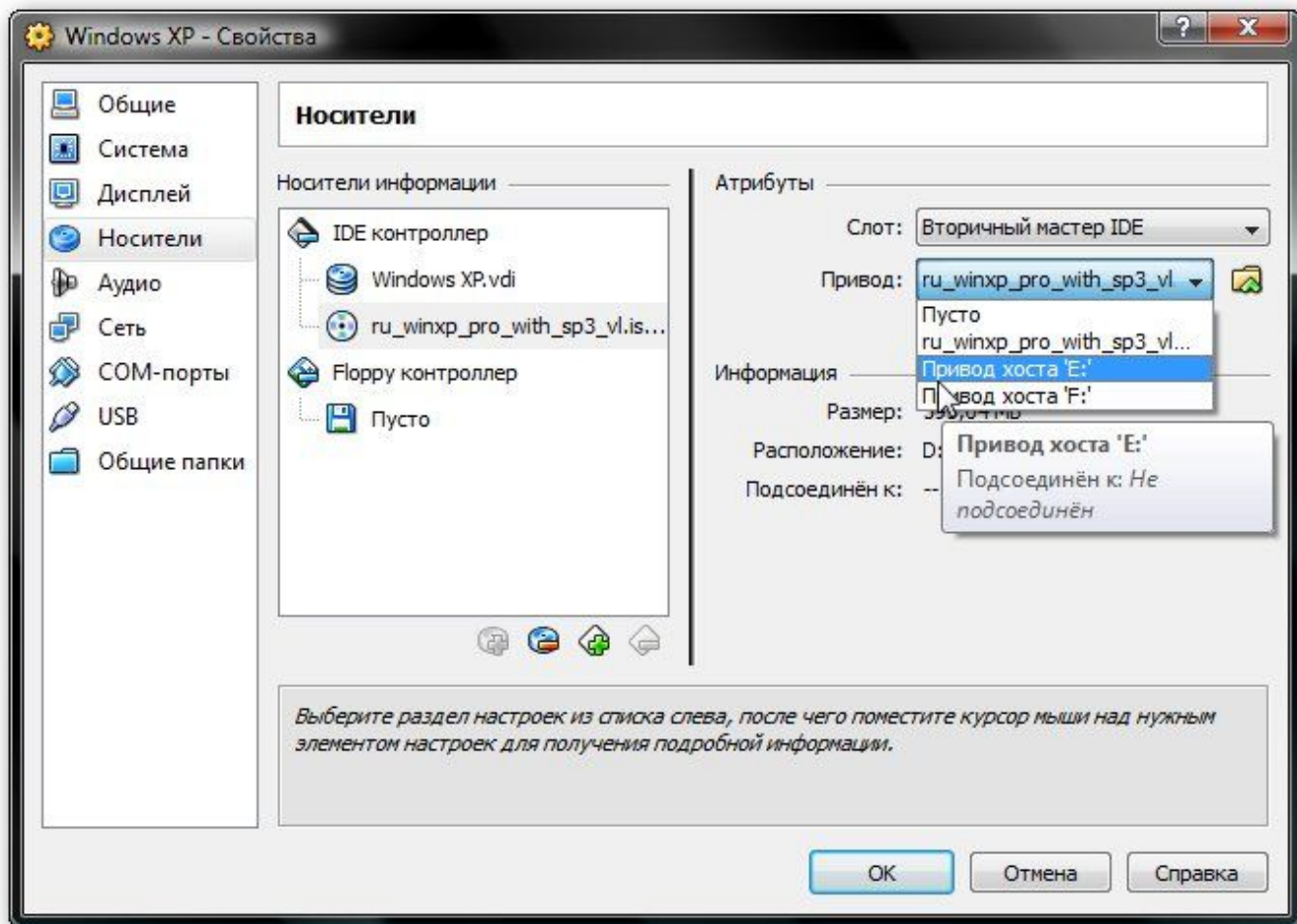
Щелкаем на образе с Windows и нажимаем на кнопку **Выбрать**.



Если у вас просто диск с Windows, то ставим его в привод и в списке выбираете ваш привод:



Если у вас просто диск с Windows XP, то ставим его в привод и в списке выбираете ваш привод. Щелкаем **OK**. Теперь можно переходить к установке **Windows**.



Нажимаете СТАРТ и устанавливаете операционную систему.

