

Особенности использования сетевых технологий для обработки данных

Эволюция вычислительных систем

- Системы пакетной обработки
- Многотерминальные системы - прообраз сети
- Появление глобальных сетей
- Первые локальные сети
- Создание стандартных технологий локальных сетей

Системы пакетной обработки

Системы пакетной обработки, как правило, строились на базе мэйнфрейма - мощного и надежного компьютера универсального назначения. Пользователи подготавливали перфокарты, содержащие данные и команды программ, и передавали их в вычислительный центр. Операторы вводили эти карты в компьютер, а распечатанные результаты пользователи получали обычно только на следующий день (рис. 1).

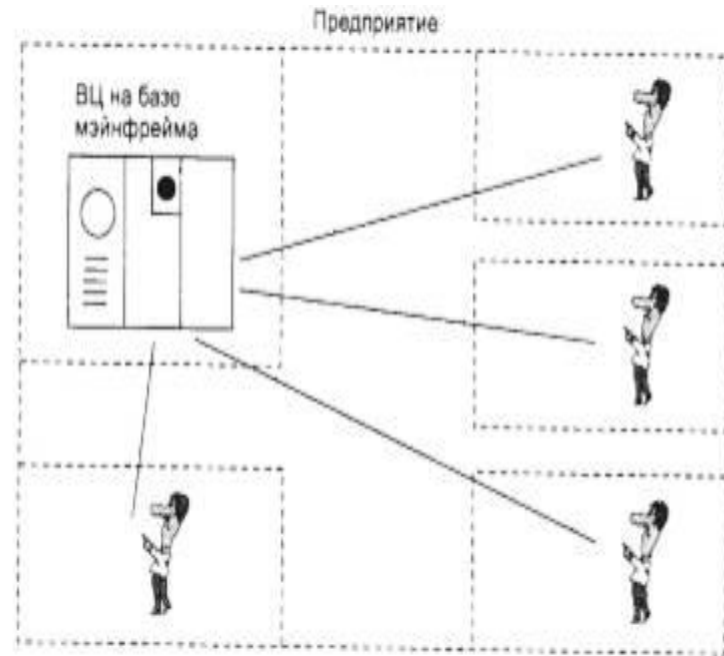



Рис. 1. Централизованная система на базе мэйнфрейма



Для пользователей интерактивный режим работы, при котором можно с терминала оперативно руководить процессом обработки своих данных, был бы гораздо удобней. Но интересами пользователей на первых этапах развития вычислительных систем в значительной степени пренебрегали, поскольку пакетный режим - это самый эффективный режим использования вычислительной мощности, так как он позволяет выполнить в единицу времени больше пользовательских задач, чем любые другие режимы. Во главу угла ставилась эффективность работы самого дорогого устройства вычислительной машины - процессора, в ущерб эффективности работы использующих его специалистов.

Многотерминальные системы - прообраз сети

Начали развиваться интерактивные многотерминальные системы разделения времени (рис. 2). В таких системах компьютер отдавался в распоряжение сразу нескольким пользователям. Каждый пользователь получал в свое распоряжение терминал, с помощью которого он мог вести диалог с компьютером. Причем время реакции вычислительной системы было достаточно мало для того, чтобы пользователю была не слишком заметна параллельная работа с компьютером и других пользователей. Разделяя, таким образом, компьютер, пользователи получили возможность за сравнительно небольшую плату пользоваться преимуществами компьютеризации.

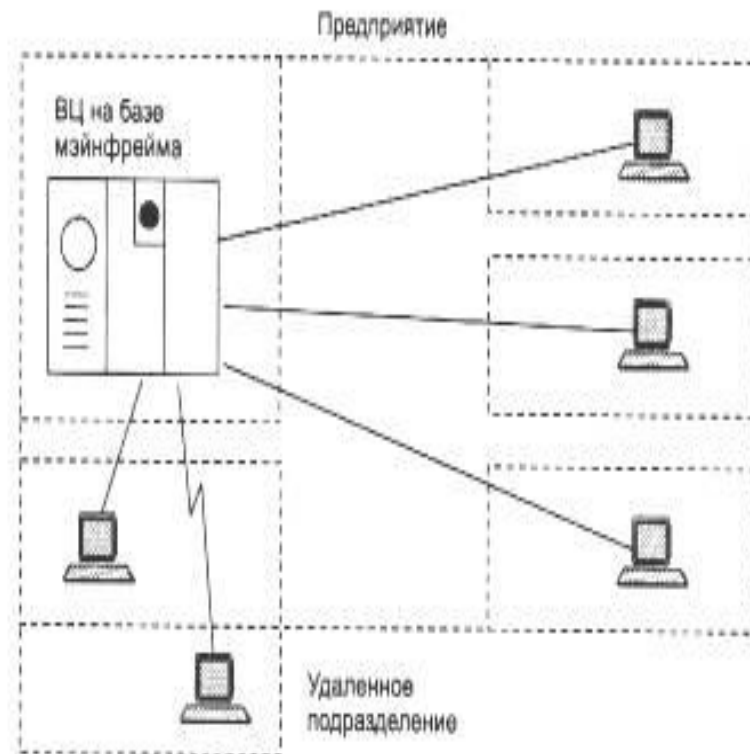


Рис. 2. Многотерминальная система - прообраз вычислительной сети



Терминалы, выйдя за пределы вычислительного центра, рассредоточились по всему предприятию. И хотя вычислительная мощность оставалась полностью централизованной, некоторые функции - такие как ввод и вывод данных - стали распределенными. Такие многотерминальные централизованные системы внешне уже были очень похожи на локальные вычислительные сети. Действительно, рядовой пользователь работу за терминалом мэйнфрейма воспринимал примерно так же, как сейчас он воспринимает работу за подключенным к сети персональным компьютером.

Появление глобальных сетей


Началось все с решения более простой задачи - доступа к компьютеру с терминалов, удаленных от него на многие сотни, а то и тысячи километров. Терминалы соединялись с компьютерами через телефонные сети с помощью модемов. Такие сети позволяли многочисленным пользователям получать удаленный доступ к разделяемым ресурсам нескольких мощных компьютеров класса суперЭВМ. Затем появились системы, в которых наряду с удаленными соединениями типа терминал-компьютер были реализованы и удаленные связи типа компьютер-компьютер.



Компьютеры получили возможность обмениваться данными в автоматическом режиме, что, собственно, и является базовым механизмом любой вычислительной сети. Используя этот механизм, в первых сетях были реализованы службы обмена файлами, синхронизации баз данных, электронной почты и другие, ставшие теперь традиционными сетевые службы. Таким образом, хронологически первыми появились глобальные вычислительные сети. Именно при построении глобальных сетей были впервые предложены и отработаны многие основные идеи и концепции современных вычислительных сетей. Такие, например, как многоуровневое построение коммуникационных протоколов, технология коммутации пакетов, маршрутизация пакетов в составных сетях.

Первые локальные сети


В начале 70-х годов произошел технологический прорыв в области производства компьютерных компонентов - появились большие интегральные схемы. Их сравнительно невысокая стоимость и высокие функциональные возможности привели к созданию мини-компьютеров, которые стали реальными конкурентами мэйнфреймов. Закон Гроша перестал соответствовать действительности, так как десяток мини-компьютеров выполнял некоторые задачи (как правило, хорошо распараллеливаемые) быстрее одного мэйнфрейма, а стоимость такой мини-компьютерной системы была меньше.



На первых порах для соединения компьютеров друг с другом использовались самые разнообразные нестандартные устройства со своим способом представления данных на линиях связи, своими типами кабелей и т. п. Эти устройства могли соединять только те типы компьютеров, для которых были разработаны, - например, мини-компьютеры PDP-11 с мэйнфреймом IBM 360 или компьютеры «Наири» с компьютерами «Днепр». Такая ситуация создала большой простор для творчества студентов - названия многих курсовых и дипломных проектов начинались тогда со слов «Устройство сопряжения...».

Создание стандартных технологий локальных сетей

Стандартные сетевые технологии превратили процесс построения локальной сети из искусства в рутинную работу. Для создания сети достаточно было приобрести сетевые адаптеры соответствующего стандарта, например Ethernet, стандартный кабель, присоединить адаптеры к кабелю стандартными разъемами и установить на компьютер одну из популярных сетевых операционных систем, например, NetWare. После этого сеть начинала работать и присоединение каждого нового компьютера не вызывало никаких проблем - естественно, если на нем был установлен сетевой адаптер той же технологии.



Локальные сети в сравнении с глобальными сетями внесли много нового в способы организации работы пользователей. Доступ к разделяемым ресурсам стал гораздо удобнее - пользователь мог просто просматривать списки имеющихся ресурсов, а не запоминать их идентификаторы или имена.

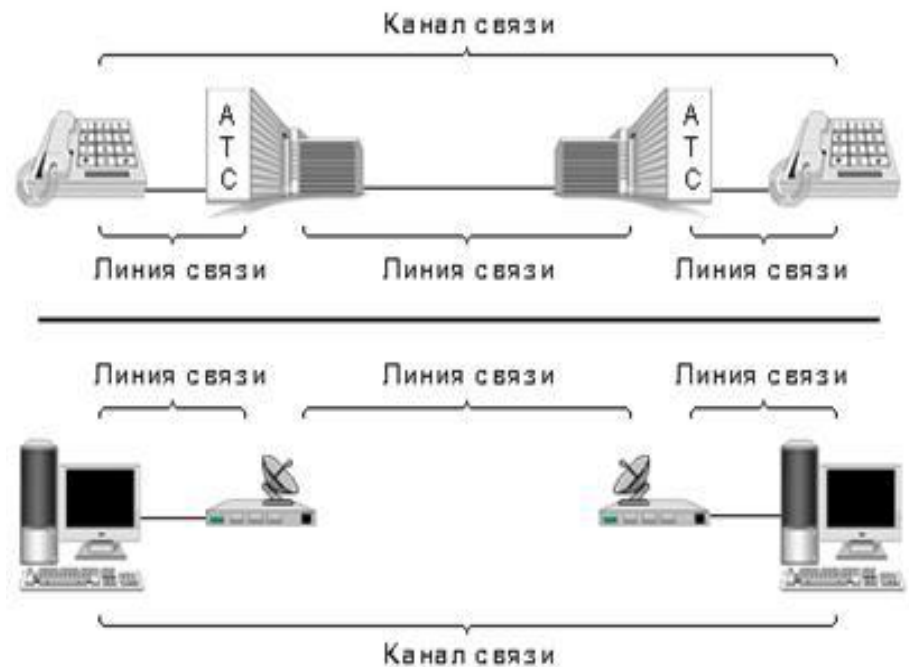
После соединения с удаленным ресурсом можно было работать с ним с помощью уже знакомых пользователю по работе с локальными ресурсами команд. Последствием и одновременно движущей силой такого прогресса стало появление огромного числа непрофессиональных пользователей, которым совершенно не нужно было изучать специальные (и достаточно сложные) команды для сетевой работы. А возможность реализовать все эти удобства разработчики локальных сетей получили в результате появления качественных кабельных линий связи, на которых даже сетевые адаптеры первого поколения обеспечивали скорость передачи данных до 10 Мбит/с.

Понятие компьютерной сети

- Компьютерная сеть (Computer Network) – это множество компьютеров, соединенных линиями связи и работающих под управлением специального программного обеспечения.
- Под линией связи обычно понимают совокупность технических устройств, и физической среды, обеспечивающих передачу сигналов от передатчика к приемнику. В реальной жизни примерами линий связи могут служить участки кабеля и усилители, обеспечивающие передачу сигналов между коммутаторами телефонной сети. На основе линий связи строятся каналы связи.

Понятие компьютерной сети

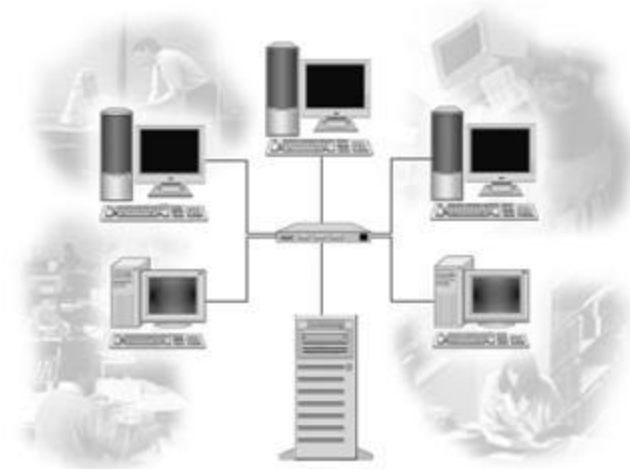
Каналом связи обычно называют систему технических устройств и линий связи, обеспечивающую передачу информации между абонентами. Соотношение между понятиями "канал" и "линия" описывается следующим образом: канал связи может включать в себя несколько разнородных линий связи, а одна линия связи может использоваться несколькими каналами.



Локальные сети

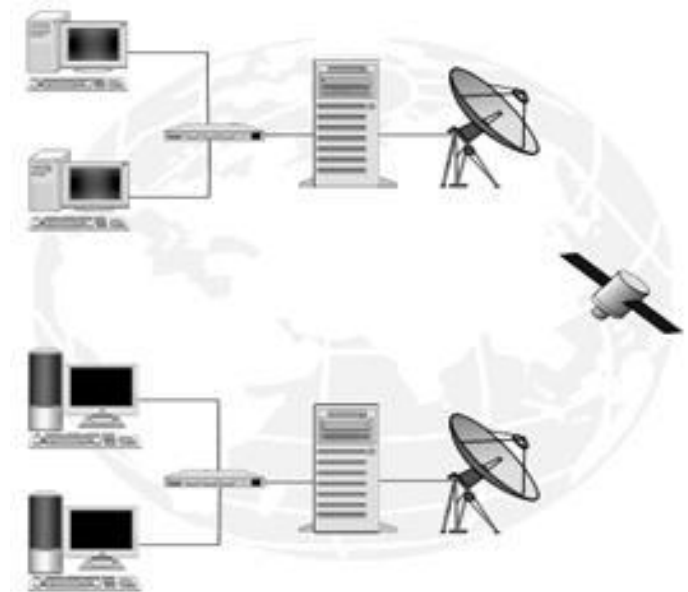
К локальным сетям (Local Area Network, LAN) обычно относят сети, компьютеры которых сосредоточены на относительно небольших территориях (как правило, в радиусе до 1-2 км).

Классическим примером локальных сетей является сеть одного предприятия, расположенного в одном или нескольких стоящих рядом зданиях. Небольшой размер локальных сетей позволяет использовать для их построения достаточно дорогие и высококачественные технологии, что обеспечивает высокую скорость обмена информацией между компьютерами.



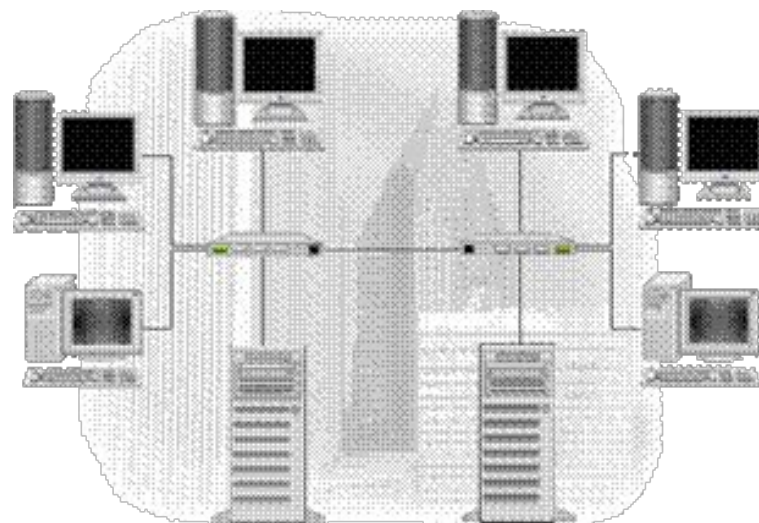
Глобальные сети

Глобальные сети (Wide Area Network, WAN) – это сети, предназначенные для объединения отдельных компьютеров и локальных сетей, расположенных на значительном удалении (сотни и тысячи километров) друг от друга. Поскольку организация специализированных высококачественных каналов связи большой протяженности является достаточно дорогой, то в глобальных сетях нередко используются уже существующие и изначально не предназначенные для построения компьютерных сетей линии (например, телефонные или телеграфные). В связи с этим скорость передачи данных в таких сетях существенно ниже, чем в локальных.




Городские сети (Metropolitan Area Network, MAN)

Такие сети предназначены для обеспечения взаимодействия компьютеров и/или локальных сетей, рассредоточенных на территории крупного города (как правило, в радиусе до 100 км), а также для подключения локальных сетей к глобальным. Для построения таких сетей используются достаточно качественные цифровые линии связи, позволяющие осуществлять взаимодействие на относительно высоких по сравнению с глобальными сетями скоростях.



Линии связи и их типы

Линия связи состоит в общем случае из физической среды, по которой передаются электрические информационные сигналы, аппаратуры передачи данных и промежуточной аппаратуры. Синонимом термина линия связи (line) является термин канал связи(channel). Физическая среда передачи данных (medium) может представлять собой кабель, то есть набор проводов, изоляционных и защитных оболочек и соединительных разъемов, а также земную атмосферу или космическое пространство, через которые распространяются электромагнитные волны.



В зависимости от среды передачи данных линии связи разделяются на следующие:

- проводные (воздушные);
- кабельные (медные и волоконно-оптические);
- радиоканалы наземной и спутниковой связи.

Проводные (воздушные) линии СВЯЗИ

Проводные (воздушные) линии связи представляют собой провода без каких-либо изолирующих или экранирующих оплеток, проложенные между столбами и висящие в воздухе. По таким линиям связи традиционно передаются телефонные или телеграфные сигналы, но при отсутствии других возможностей эти линии используются и для передачи компьютерных данных. Скоростные качества и помехозащищенность этих линий оставляют желать много лучшего. Сегодня проводные линии связи быстро вытесняются кабельными.

Кабельные линии

Кабельные линии представляют собой достаточно сложную конструкцию. Кабель состоит из проводников, заключенных в несколько слоев изоляции: электрической, электромагнитной, механической, а также, возможно, климатической. Кроме того, кабель может быть оснащен разъемами, позволяющими быстро выполнять присоединение к нему различного оборудования. В компьютерных сетях применяются три основных типа кабеля: кабели на основе скрученных пар медных проводов, коаксиальные кабели с медной жилой, а также волоконно-оптические кабели.

Радиоканалы наземной и спутниковой связи

Радиоканалы наземной и спутниковой связи образуются с помощью передатчика и приемника радиоволн.

Существует большое количество различных типов радиоканалов, отличающихся как используемым частотным диапазоном, так и дальностью канала.

Диапазоны коротких, средних и длинных волн (КВ, СВ и ДВ), называемые также диапазонами амплитудной модуляции (Amplitude Modulation, AM) по типу используемого в них метода модуляции сигнала, обеспечивают дальнюю связь, но при невысокой скорости передачи данных.

Более скоростными являются каналы, работающие на диапазонах ультракоротких волн (УКВ), для которых характерна частотная модуляция (Frequency Modulation, FM), а также диапазонах сверхвысоких частот (СВЧ или microwaves).

В диапазоне СВЧ (свыше 4 ГГц) сигналы уже не отражаются ионосферой Земли, и для устойчивой связи требуется наличие прямой видимости между передатчиком и приемником. Поэтому такие частоты используют либо спутниковые каналы, либо радиорелейные каналы, где это условие выполняется

Локальные вычислительные сети

Локальная вычислительная сеть (ЛВС) представляет собой группу ПК, а также периферийное оборудование, объединенные одним или несколькими автономными высокоскоростными каналами передачи цифровых данных (в том числе проводными, волоконно-оптическими, радио - СВЧ или ИК-диапазона) в пределах одного или нескольких близлежащих зданий.

ЛВС служит для решения комплекса взаимосвязанных функциональных и/или информационных задач (например, в рамках какой-либо организации или ее автоматизированной системы), а также совместного использования объединенных информационных и вычислительных ресурсов. В зависимости от принципов построения ЛВС подразделяются на виды: «клиент-серверная», «файл-серверная», а также «одноранговые». ЛВС могут иметь в своем составе средства для выхода в распределенные и глобальные вычислительные сети.

Архитектура ЛВС

Клиент-сервер. Архитектура, в которой производится разделение вычислительной нагрузки между включенными в ее состав ЭВМ, выполняющими функции клиентов, и одной мощной центральной ЭВМ — сервером. В частности, процесс наблюдения за данными отделен от программ, использующих эти данные. Например, сервер может поддерживать центральную базу данных, расположенную на большом компьютере, зарезервированном для этой цели. Клиентом будет обычная программа, расположенная на любой ЭВМ, включенной в сеть, а также сама ЭВМ, которая по мере необходимости запрашивает данные с сервера. Производительность при использовании клиент-серверной архитектуры выше обычной, поскольку как клиент, так и сервер делят между собой нагрузку по обработке данных. Другими достоинствами клиент-серверной архитектуры являются: большой объем памяти и ее пригодность для решения разнородных задач, возможность подключения большого количества рабочих станций, включая ПЭВМ и пассивные терминалы.

Архитектура ЛВС

Файл-сервер. Архитектура построения ЛВС, основанная на использовании файлового сервера(file server) - относительно мощной ЭВМ, управляющей созданием, поддержкой и использованием общих информационных ресурсов локальной сети, включая доступ к ее базам данных (БД) и отдельным файлам, а также их защиту.

В отличие от клиент-серверной архитектуры данный принцип построения сети предполагает, что включенные в нее рабочие станции являются полноценными ЭВМ с установленным на них полным объемом необходимого для независимой работы составом средств основного и прикладного программного обеспечения.

Архитектура ЛВС

Одноранговая ЛВС.

«Безсерверная» организация построения сети, которая допускает включение в нее как ЭВМ различной мощности, так и терминалов ввода-вывода. Термин «одноранговая сеть» означает, что все терминалы сети имеют в ней одинаковые права. Каждый пользователь одноранговой сети может определить состав файлов, которые он предоставляет для общего использования (так называемые public files).

Достоинствами одноранговых ЛВС являются относительная простота их установки и эксплуатации, умеренная стоимость, возможность развития (например, по числу включенных в них терминалов), независимость выполняемых вычислительных и других процессов для каждой включенной в сеть ЭВМ.

Топология ЛВС

- Топология - принцип построения сетевых соединений. Примерами являются топологии «Звезда», «Кольцо», «Шина» и «Дерево».
 - «Шина»: топология сети, все станции которой подсоединены к одному кабелю. Каждая станция принимает сигналы, переданные любой другой станцией, распознает предназначенные ей пакеты и имеет возможность проигнорировать к ней не относящиеся.
 - «Кольцо»: топология сети, все станции которой соединены только с двумя соседними. Все данные в этой сети передаются от одной станции к другой в одном направлении. Каждая станция работает как повторитель. Недостатком является и тот факт, что в случае выхода из строя одной из станций кольцо "разрывается". Однако большинство сетей, основанных на этой топологии, имеют средства автоматического восстановления работоспособности после отказа узла.
 - «Звезда»: топология сети, в которой соединения между станциями или узлами сети устанавливаются через концентратор.

Самостоятельная работа № 4

1. Что такое алгоритм?
2. Дайте определение слайда.
3. Определите соотношение между понятиями «канал» и «линия» связи.