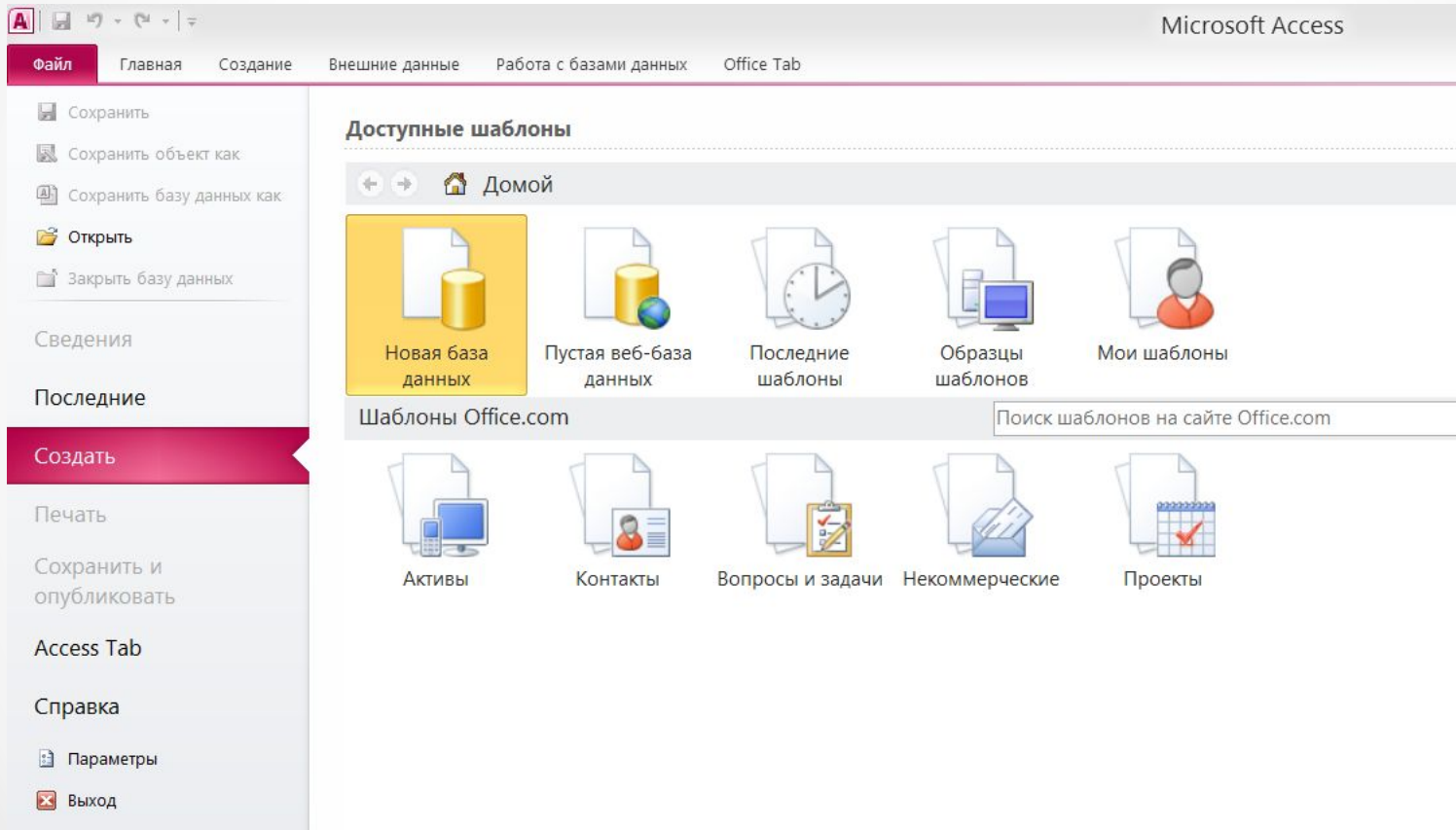


Создание БД в MS Access

Файл-Создать-Новая БД



В режиме конструктора можно создавать таблицы с нуля, а также устанавливать и изменять любые свойства каждого из полей. Кроме того, в режиме конструктора можно открывать существующие таблицы для добавления, удаления и редактирования полей.



Поля – Режим- Конструктор

The screenshot displays the Microsoft Access 2010 interface in the Field List view. The ribbon is set to 'Работа с таблицами' (Working with Tables) and the 'Конструктор' (Design) tab is active. The 'Database1' window shows a table named 'Таблица1' with a single field 'Код' of type 'Счетчик' (Counter). The 'Свойства' (Properties) pane at the bottom shows the 'Подстановка' (Substitution) tab with the following settings:

| Общие | Подстановка |
|----------------------|--------------------------------|
| Размер поля | Длинное целое |
| Новые значения | Последовательные |
| Формат поля | |
| Подпись | |
| Индексированное поле | Да (Совпадения не допускаются) |
| Смарт-теги | |
| Выравнивание текста | Общее |

| Тип данных | Описание | Объем занимаемой памяти |
|------------------|---|-------------------------|
| Текстовый | Обычная текстовая строка | До 255 байт |
| Поле МЕМО | Многострочный текст | До 65 535 байт |
| Числовой | Числа, как целые, так и вещественные | От 1 до 8 байт |
| Дата/время | Дата и/или время | 8 байт |
| Денежный | Денежные суммы | 8 байт |
| Счетчик | Уникальное целое число, указывающее порядковый номер записи в таблице | 4 байта |
| Логический | Логические значение (True/False) | 1 бит |
| Поле объекта OLE | Объекты других приложений Windows (1 объект) | До 1 Гбайт |
| Гиперссылка | Ссылка на файл (на данном ПК, в интернете или лок. Сети) | До 2048 байт |
| Вложение | Объекты других приложений Windows (несколько объектов) | До 2 Гбайт |

Ключевое поле | Построитель | Проверка условий | Вставить строки | Удалить строки | Изменить подстановку | Сервис | Страница Индексы свойств | Показать или скрыть | Создать макросы данных | События полей, записей и таблиц | Переименовать или удалить макрос | Зависимости объектов | Связи | Схема данных

Объекты Асс...

Database1

Таблица1

| Имя поля | Тип данных | Описание |
|----------|------------|----------|
| Код | Счетчик | |
| Фамилия | Текстовый | |
| Имя | Текстовый | |
| Телефон | Числовой | |
| Город | Текстовый | |

Свойства поля

| Общие | | Подстановка |
|-----------------------|--------------|-------------|
| Размер поля | | 255 |
| Формат поля | | |
| Маска ввода | | |
| Подпись | | |
| Значение по умолчанию | | |
| Условие на значение | | |
| Сообщение об ошибке | | |
| Обязательное поле | Нет | |
| Пустые строки | Да | |
| Индексированное поле | Нет | |
| Сжатие Юникод | Да | |
| Режим IME | Нет контроля | |
| Режим предложений IME | Нет | |
| Смарт-теги | | |

В MS Access можно выделить три типа ключевых полей: простой ключ, составной ключ и счетчик. Обычно в качестве ключевого поля выбирается поле с неповторяющимися значениями (простой ключ) или комбинация из нескольких полей (составной ключ). Если такие поля не найдены или получается слишком сложный составной ключ используется специальный тип данных – счетчик. Счетчик содержит номера строк и будет последовательно увеличиваться на 1 при создании новой записи.

Работа с таблицами

Поля Таблица

Файл Главная Создание Внешние данные Работа с базами данных Office Tab

Режим Вставить Формат по образцу

Вырезать Копировать

Буфер обмена

Фильтр

По возрастанию По убыванию Удалить сортировку

Сортировка и фильтр

Выделение Дополнительно

Создать Сохранить Обновить все

Итоги Орфография Удалить Дополнительно

Записи

Найти

Заменить Перейти Выбрать

Calibri (Область данных) 11

Ж К Ч

Форматирование текста

Все объекты Асс... <<

Поиск...

Таблицы

Сотрудники

Database1 x

Сотрудники

| Код | Фамилия | Имя | Телефон | Город | Щелкните для добавления |
|-----|---------|-----|---------|-------|-------------------------|
| * | (№) | | | | |

Практическая работа

| Имя поля | Тип данных |
|----------|------------|
| Код | Счетчик |
| Фамилия | Текстовый |
| Имя | Текстовый |
| Телефон | Числовой |
| Город | Текстовый |

| Код | Фамилия | Имя | Телефон | Город | Дата рождения |
|-----|---------|----------|---------|---------|---------------|
| 1 | Аншаков | Илья | 54565 | Бельгия | 05.10.80 |
| 2 | Иванова | Лидия | 51212 | Англия | 06.06.81 |
| 3 | Перова | Светлана | 57809 | Россия | 10.09.80 |
| 4 | Акимов | Андрей | 56913 | Израиль | 13.07.82 |