

Администрирование информационных систем

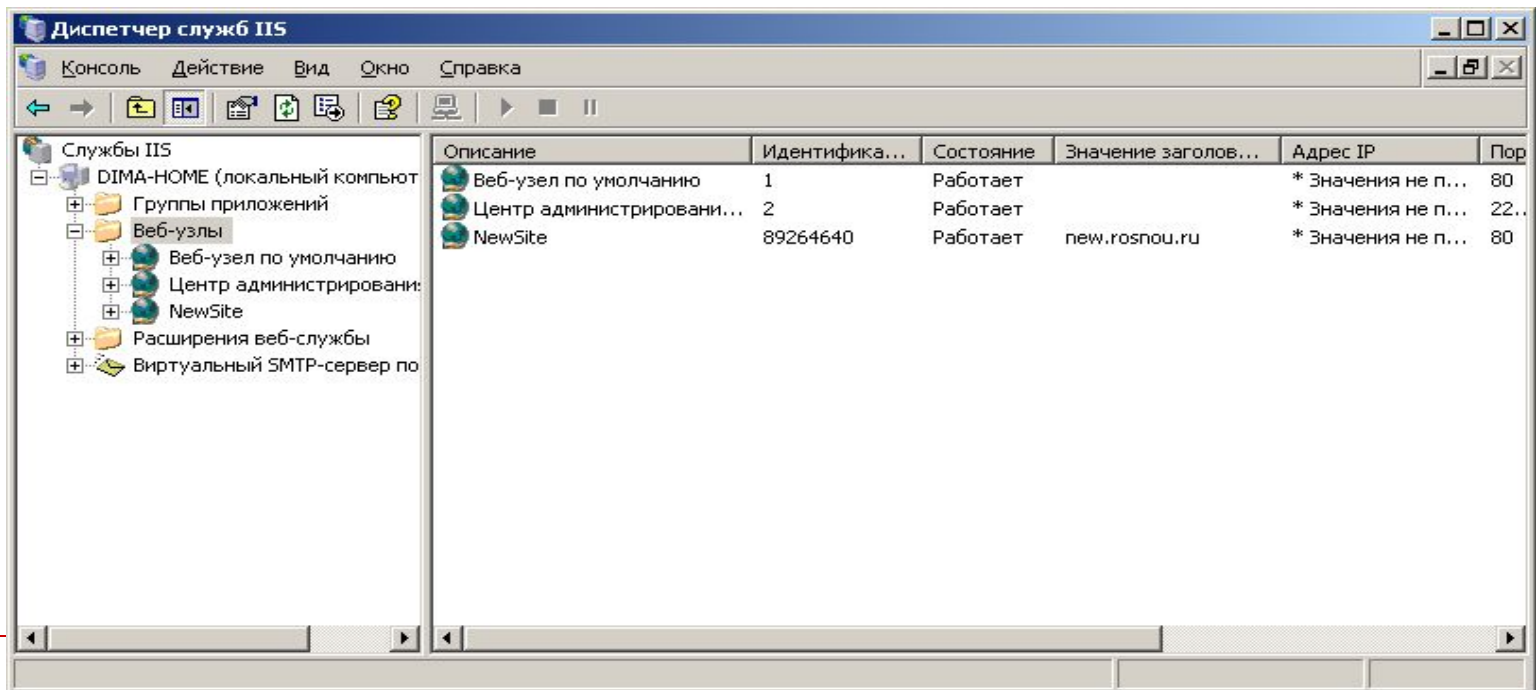
Создание и управление веб-узлом

Служба WWW

- Служба WWW является самой распространенной службой в IIS и используется для обслуживания веб-страниц.
 - Управление созданием, редактированием и удалением веб-сайтов осуществляется с помощью:
 - оснастки Диспетчер служб IIS;
 - сценария `iisweb.vbs`;
 - редактирования файлов конфигураций `MetaBase.xml` и схемы `MBSchema.xml`;
-

Списки веб-узлов

- Используя Диспетчер служб IIS, можно выполнить настройку всех установленных компонентов IIS. Для настройки веб-узлов служит специальная папка.
- При открытии папки в левой части отображается список веб-узлов, в правой – основная информация о каждом из них.



Параметры веб-узла

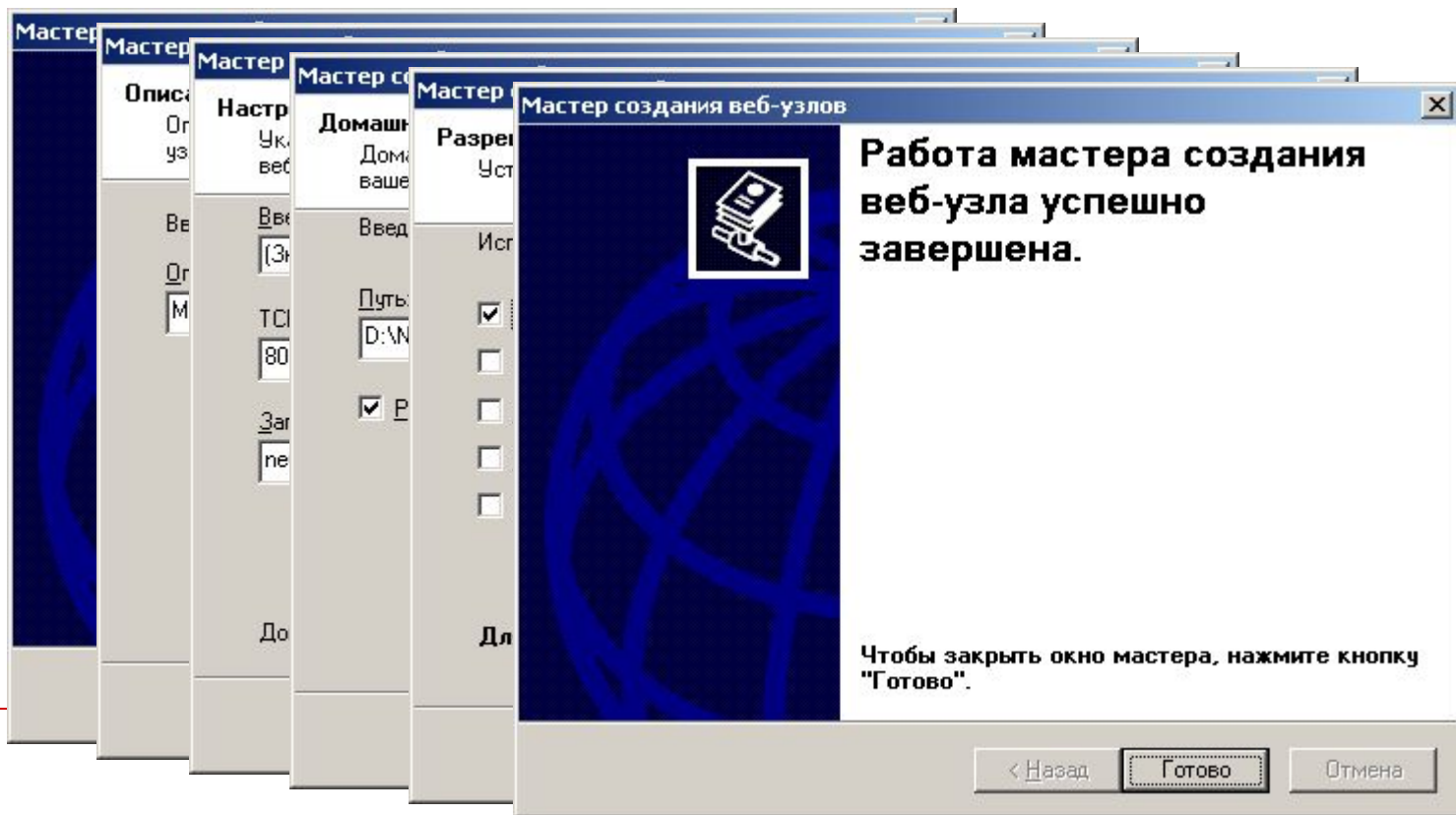
- Идентификатор веб-узла:
 - Первым сайтом в списке является Веб-узел по умолчанию. Его идентификатор всегда равен 1. С каждым вновь создаваемым веб-узлом ассоциируется случайным образом сгенерированный идентификатор. Этот идентификатор используется в файле конфигурации для ссылки на данный узел, с ним работают все интерфейсы программирования;
 - Адресация веб-узла:
 - Каждому работающему веб-узлу необходимо присвоить однозначный адрес. Доступны три способа адресации и один из адресов должен быть уникальным:
 - Значение заголовка узла;
 - IP-адрес;
 - Номер порта (не SSL-порт).
-

Управление веб-службами

- Используемая веб-узлами служба Windows называется World Wide Web Publishing Service. Она позволяет останавливать, запускать и приостанавливать работу отдельных веб-узлов.
 - Для управления службами можно воспользоваться командами меню Действие Диспетчера IIS или с помощью кнопок на панели инструментов.
 - Состояние веб-узла:
 - Работает;
 - Остановлен. Веб-узел не обслуживает клиентов и не отвечает на запросы;
 - Приостановлен. Веб-узел не отвечает на новые запросы. Процессы, запущенные перед остановкой, выполняются, после чего завершают свою работу.
-

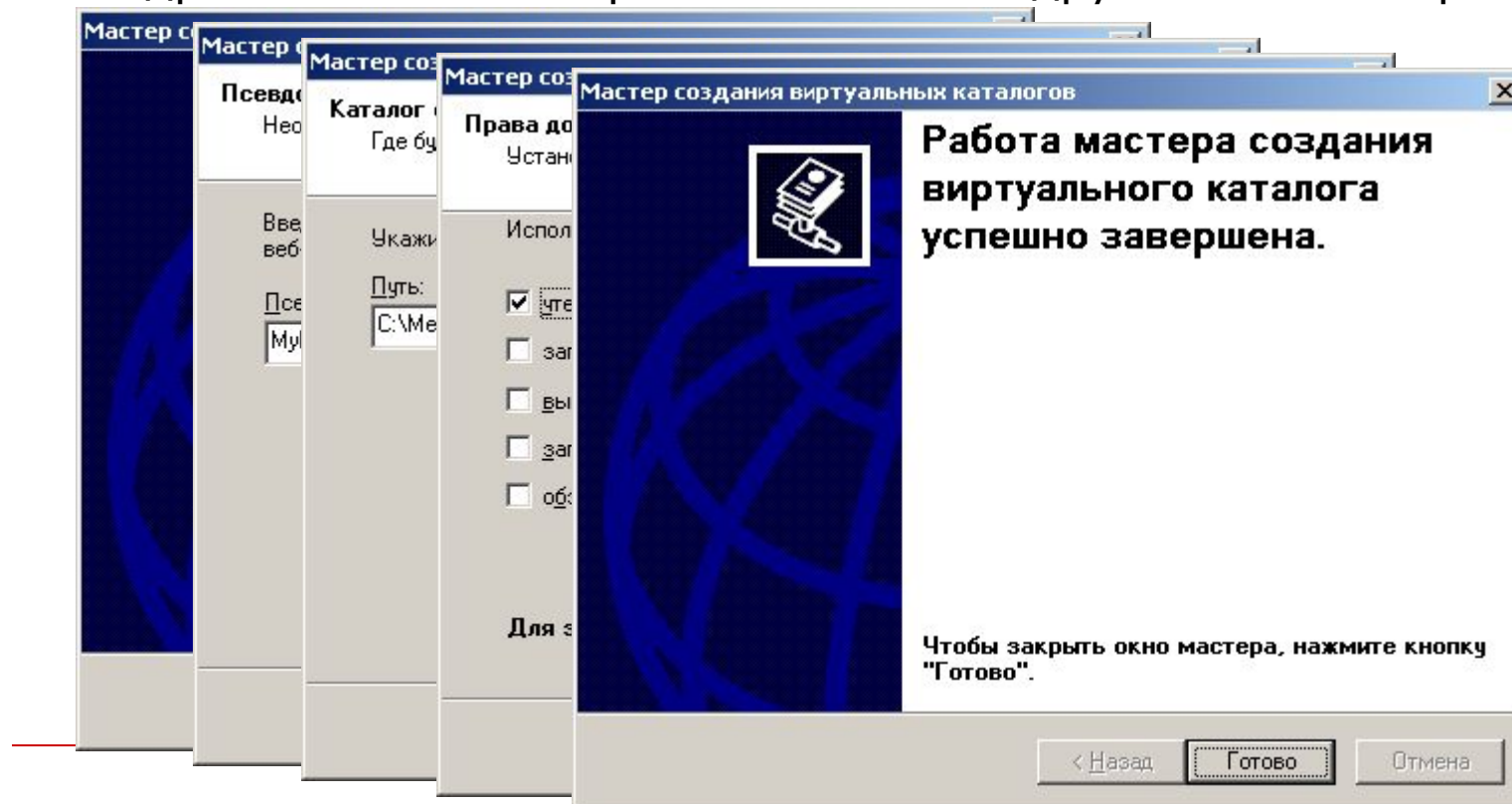
Задачи управления веб-узлом

- Создание нового веб-узла
 - На сервере можно создать несколько узлов, если каждый из них будет уникальным. Для создания веб-узла можно воспользоваться Мастером создания веб-узлов.



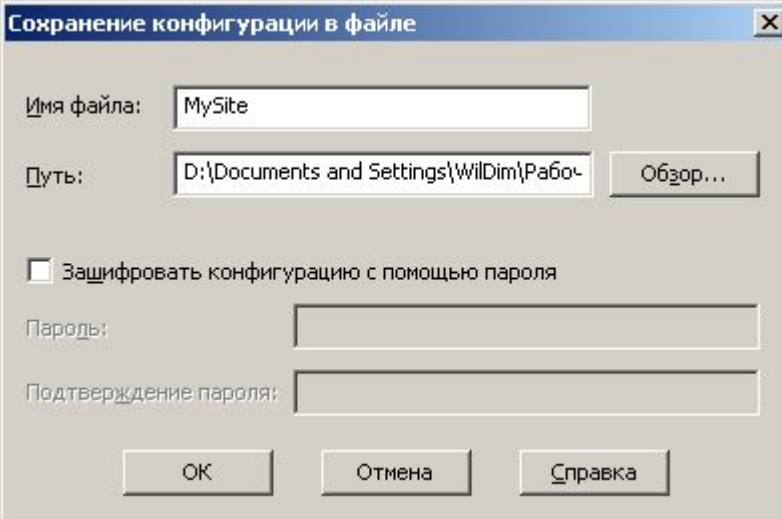
Создание виртуальных каталогов

- В дополнение к физическим каталогам в Диспетчере IIS можно сконфигурировать и виртуальные каталоги. Виртуальный каталог позволяет перенаправлять клиентов в другой каталог, адрес URL или месторасположения на другом компьютере.



Сохранение конфигурации веб-узла в файле

- После настройки веб-сайта можно сохранить ее в файле метабазы веб-узла. На основе сохраненной конфигурации можно создавать аналогичные узлы на других серверах, без перенастройки всех параметров.



Сохранение конфигурации в файле

Имя файла: MySite

Путь: D:\Documents and Settings\WilDim\Рабоч... Обзор...

Зашифровать конфигурацию с помощью пароля

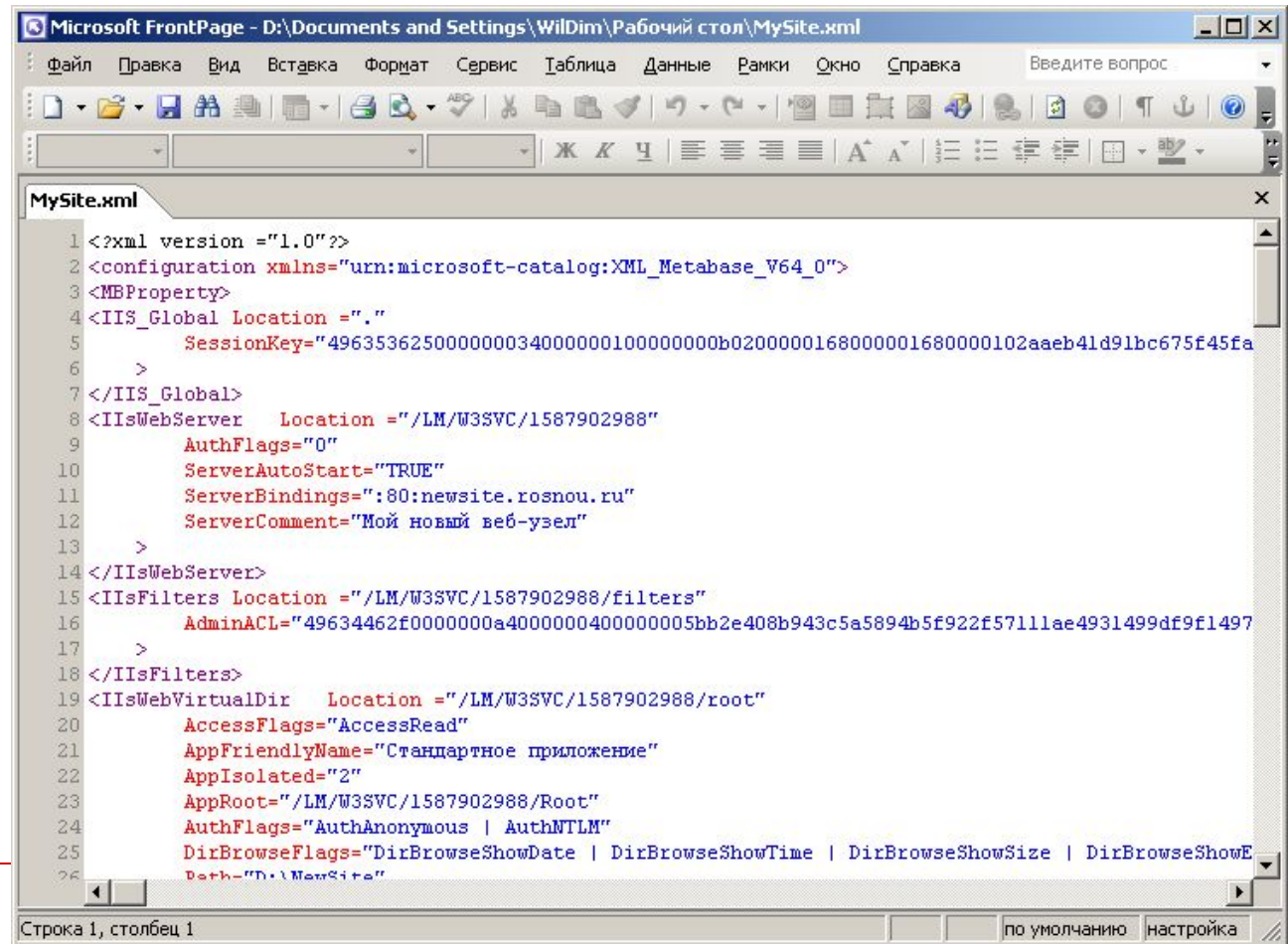
Пароль:

Подтверждение пароля:

ОК Отмена Справка

Структура файла конфигурации

- Файл конфигурации представляет собой документ xml.



```
1 <?xml version="1.0"?>
2 <configuration xmlns="urn:microsoft-catalog:XML_Metabase_V64_0">
3 <MBProperty>
4 <IIS_Global Location="."
5     SessionKey="49635362500000003400000010000000b0200000168000001680000102aaeb41d91bc675f45fa
6     >
7 </IIS_Global>
8 <IISWebServer Location="/LM/W3SVC/1587902988"
9     AuthFlags="0"
10    ServerAutoStart="TRUE"
11    ServerBindings=":80:newsite.rosnou.ru"
12    ServerComment="Мой новый веб-узел"
13    >
14 </IISWebServer>
15 <IISFilters Location="/LM/W3SVC/1587902988/filters"
16     AdminACL="49634462f0000000a40000005bb2e408b943c5a5894b5f922f57111ae4931499df9f1497
17     >
18 </IISFilters>
19 <IISWebVirtualDir Location="/LM/W3SVC/1587902988/root"
20     AccessFlags="AccessRead"
21     AppFriendlyName="Стандартное приложение"
22     AppIsolated="2"
23     AppRoot="/LM/W3SVC/1587902988/Root"
24     AuthFlags="AuthAnonymous | AuthNTLM"
25     DirBrowseFlags="DirBrowseShowDate | DirBrowseShowTime | DirBrowseShowSize | DirBrowseShowE
26     Path="D:\NewSite"
```

Строка 1, столбец 1

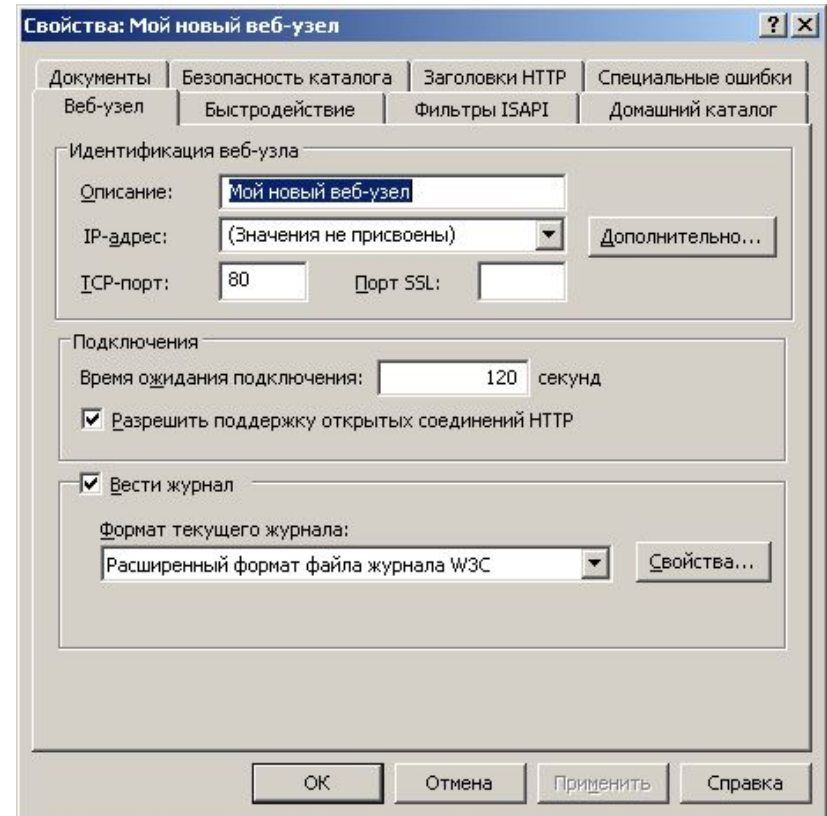
по умолчанию настройка

Настройка параметров веб-узла

- Для открытия окна свойств отдельного веб-узла необходимо щелкнуть правой клавишей мыши по его имени и выбрать пункт Свойства.
 - Для управления параметрами веб-узла имеется несколько вкладок:
 - Веб-узел
 - Быстродействие
 - Фильтры ISAPI
 - Домашний каталог
 - Документы
 - Безопасность каталога
 - Заголовки HTTP
 - Безопасность каталога
-

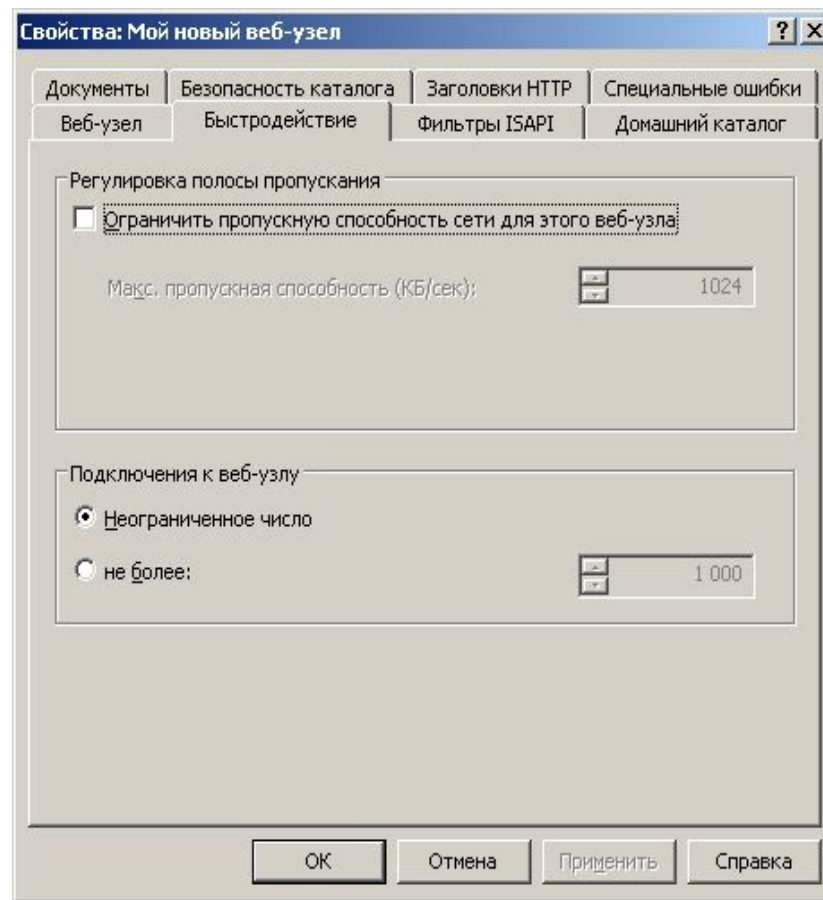
Вкладка Веб-узел

- Значение поля Описание отображается в Диспетчере IIS.
- IP-адрес позволяет указать конкретное значение IP-адреса.
- TCP-порт и порт SSL – установить уникальные значения портов (если порт отличен от стандартного, то при обращении к веб-узлу необходимо указать его в явном виде – `http://адрес:номер_порт`)
- Время ожидания подключения – задает промежуток времени в секундах, в течении которого сервер поддерживает для клиента открытое соединение
- Опция Разрешить поддержку открытых соединения HTTP позволяет серверу принимать запросы HTTP keep-alive от клиентов. При отключении снижается производительность.



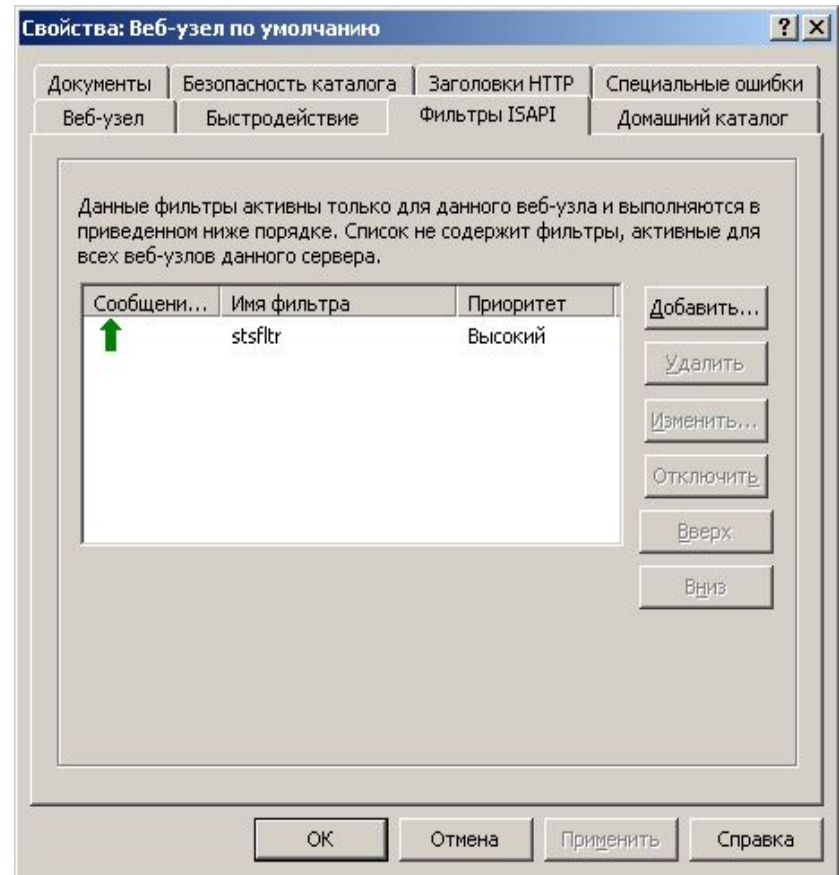
Вкладка Быстродействие

- Во вкладке Быстродействие настраивается управление полосой пропускания и количество подключений веб-узла.
- С помощью параметра Ограничить пропускную способность для этого веб-узла настраивается максимальная пропускная способность канала связи (Кб/с)
- Переключатель Подключение к веб-узлу позволяет настроить количество одновременных подключений.



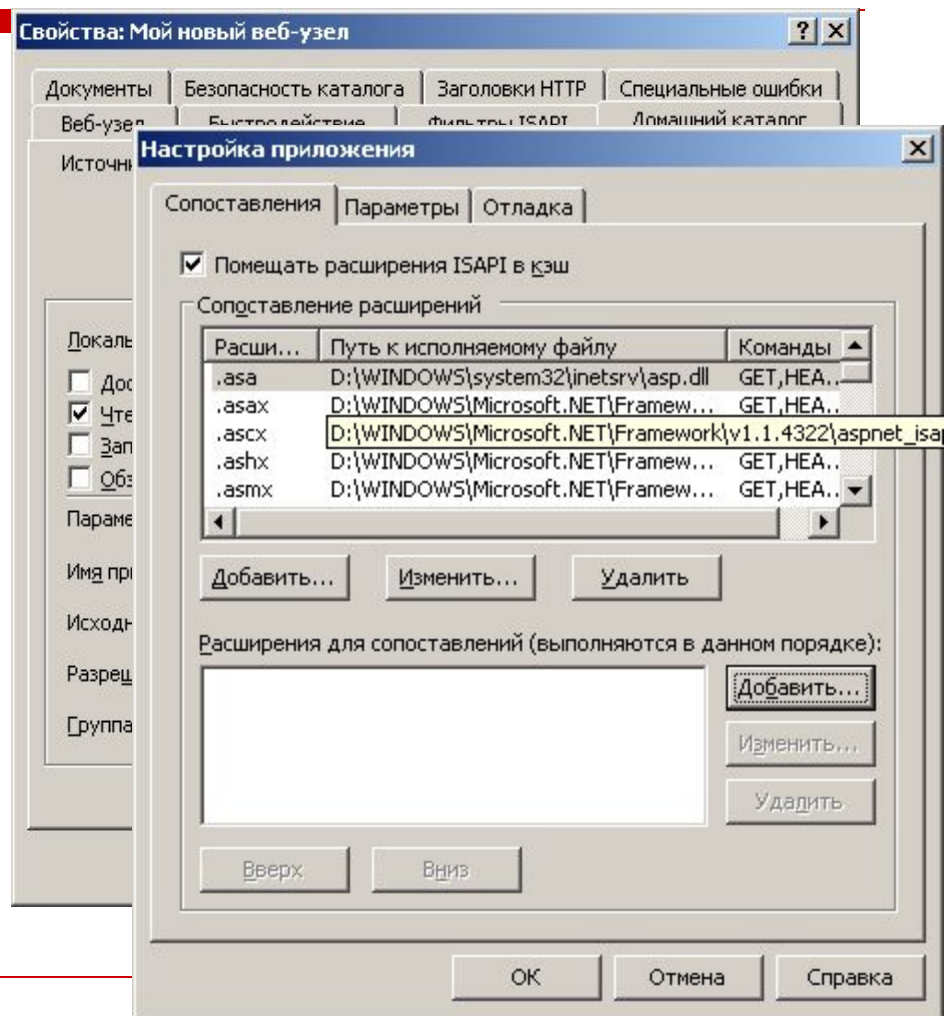
Вкладка Фильтры ISAPI

- Во вкладке Фильтры ISAPI можно добавить или удалить фильтры для узла.
- Весь трафик HTTP будет передаваться фильтрам в установленном на вкладке порядке.
- Использование неправильно написанных фильтров может привести к снижению производительности.



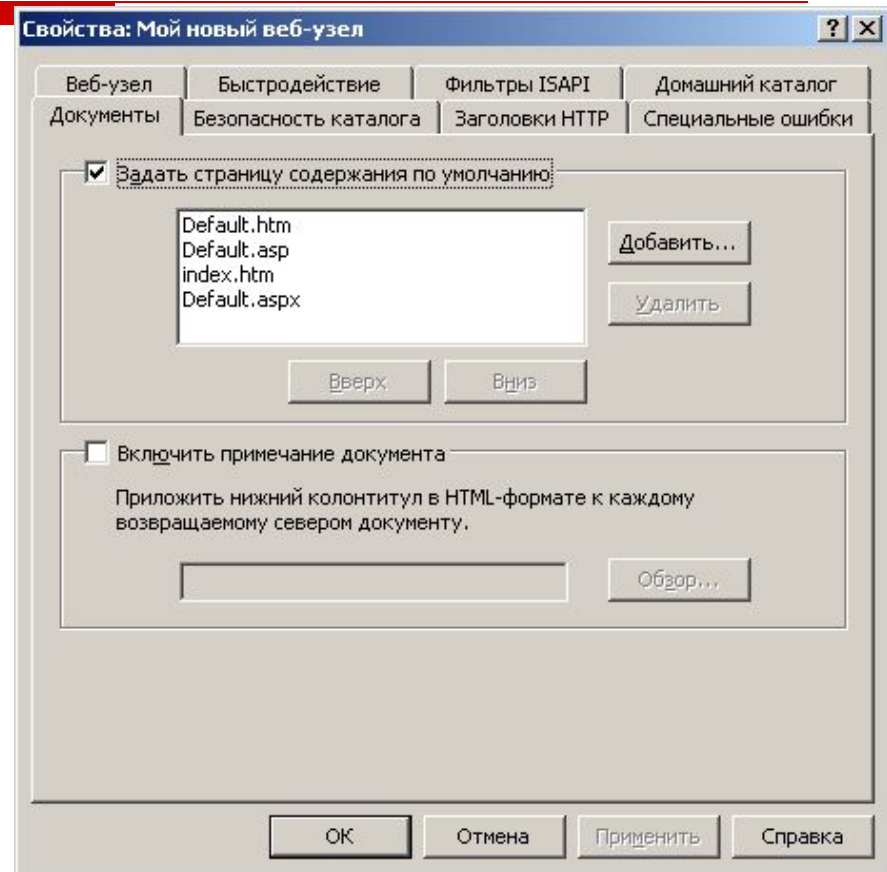
Вкладка Домашний каталог

- Во вкладке Домашний каталог указывается место размещения данного узла и то, каким образом осуществляется обработка данных.
- Параметр Источник содержимого позволяет использовать локальный каталог, общую папку в локальной сети или перенаправление на другой адрес URL.
- Параметры приложения настраиваются в специальной области. По умолчанию используется группа приложений DefaultAppPool.



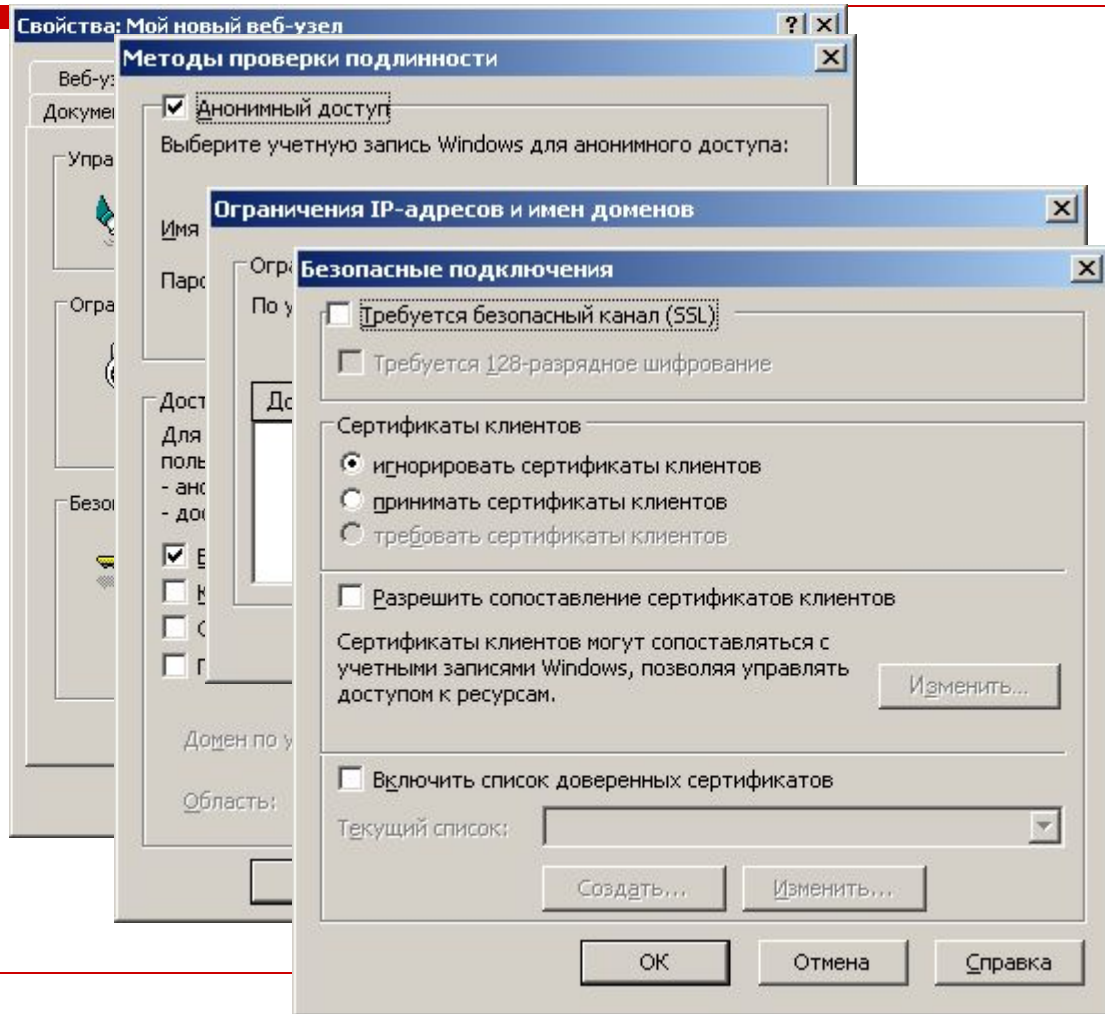
Вкладка Документы

- Во вкладке Документы настраиваются стандартные страницы веб-узла, а также нижний колонтитул, размещаемый на каждой странице.
- Опция Задать страницу содержания по умолчанию позволяет указать страницу, которая отображается в том случае, если в строке адреса URL запроса не указано имя документа.
- Параметр Включить примечание документа позволяет разместить информацию внизу каждой странице. Параметр работает только со статическими страницами.



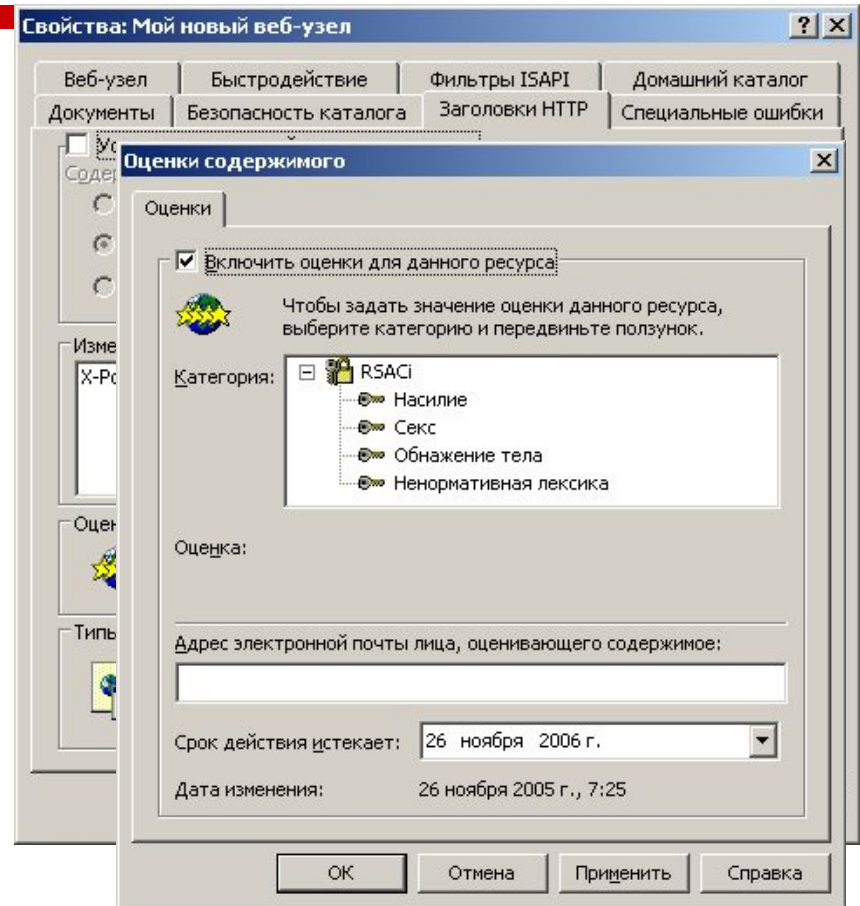
Вкладка безопасность каталога

- Вкладка Безопасность каталога служит для настройки параметров безопасности:
 - настройка аутентификации клиентов IIS;
 - указание клиентов;
 - установка защиты соединения между клиентом и сервером.



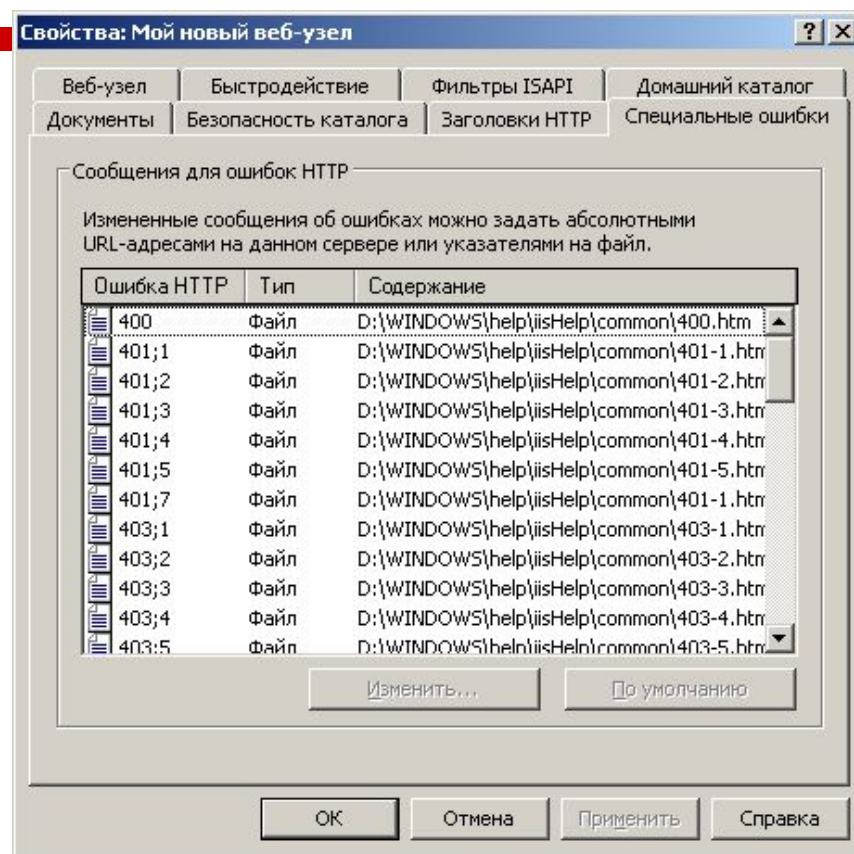
Вкладка Заголовки HTTP

- Во вкладке Заголовки HTTP настраивается срок действия содержимого, оценка содержимого и типы MIME.
- Срок действия ограничивает кэширование содержимого по истечении установленного срока.
- Оценка содержимого позволяет указать содержимое сайта с целью возможного ограничения.
- Многоцелевые расширения почты Интернета (MIME) определяют типы файлов, работу с которыми обслуживает IIS.



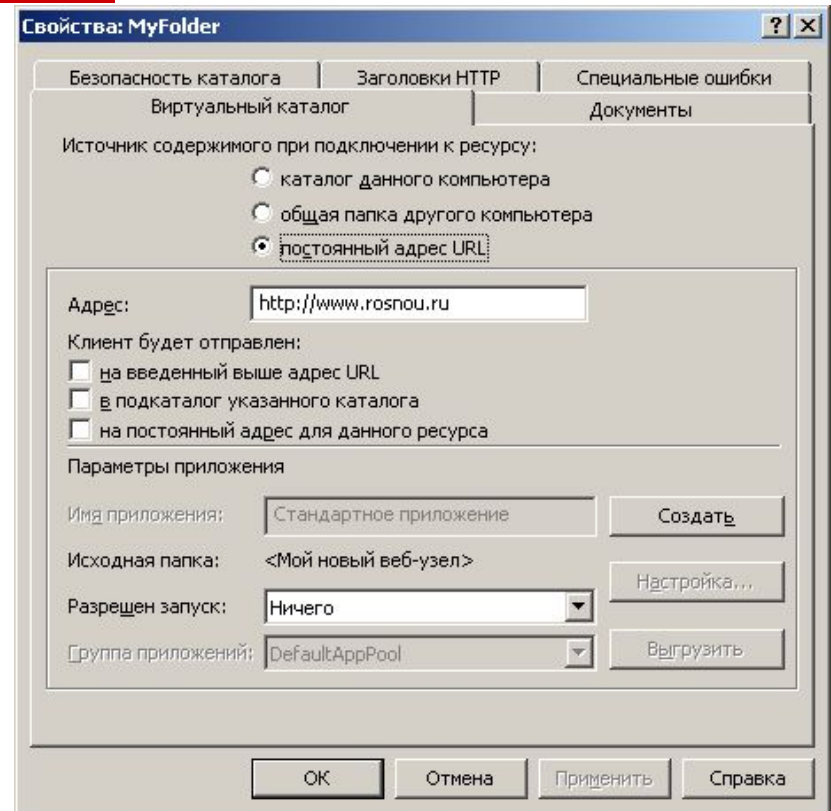
Вкладка Специальные ошибки

- Вкладка Специальные ошибки используется для изменения стандартных сообщений об ошибках, отправляемых IIS.
- В окне отображаются код ошибки и размещение файла html, который будет использоваться для передачи клиенту сообщения об ошибке.



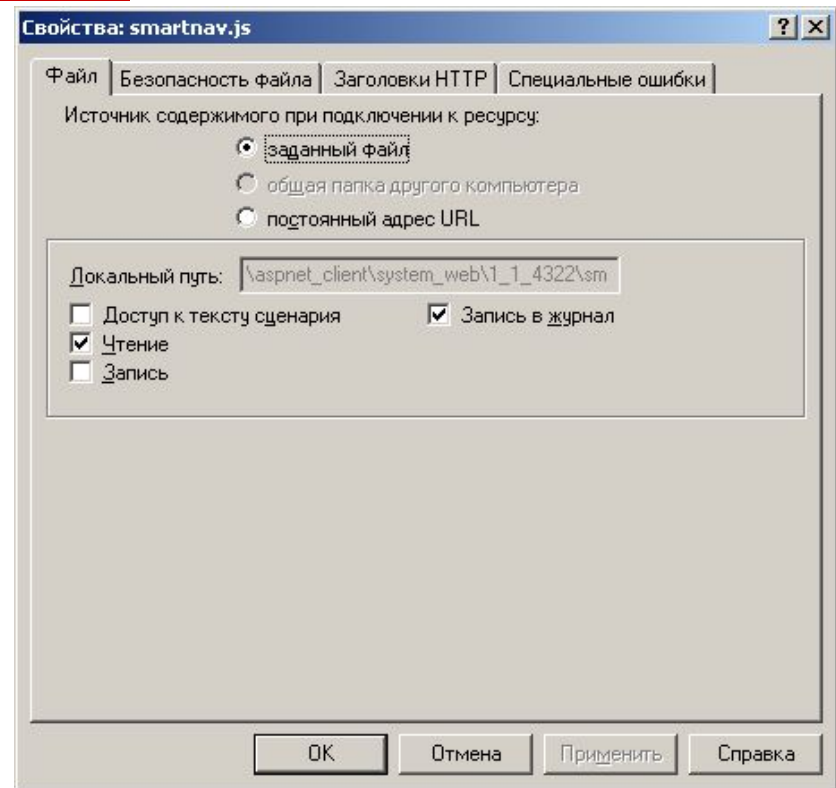
Вкладки уровня каталога

- Возможна настройка веб-узла на уровне каталога. Изменение каталога влияет на все файлы этого каталога, а свойства наследуются подкаталогами.
- При внесении изменений, в случае конфликтов параметров в одном из подкаталогов, можно принять изменения или отключить наследование параметров.



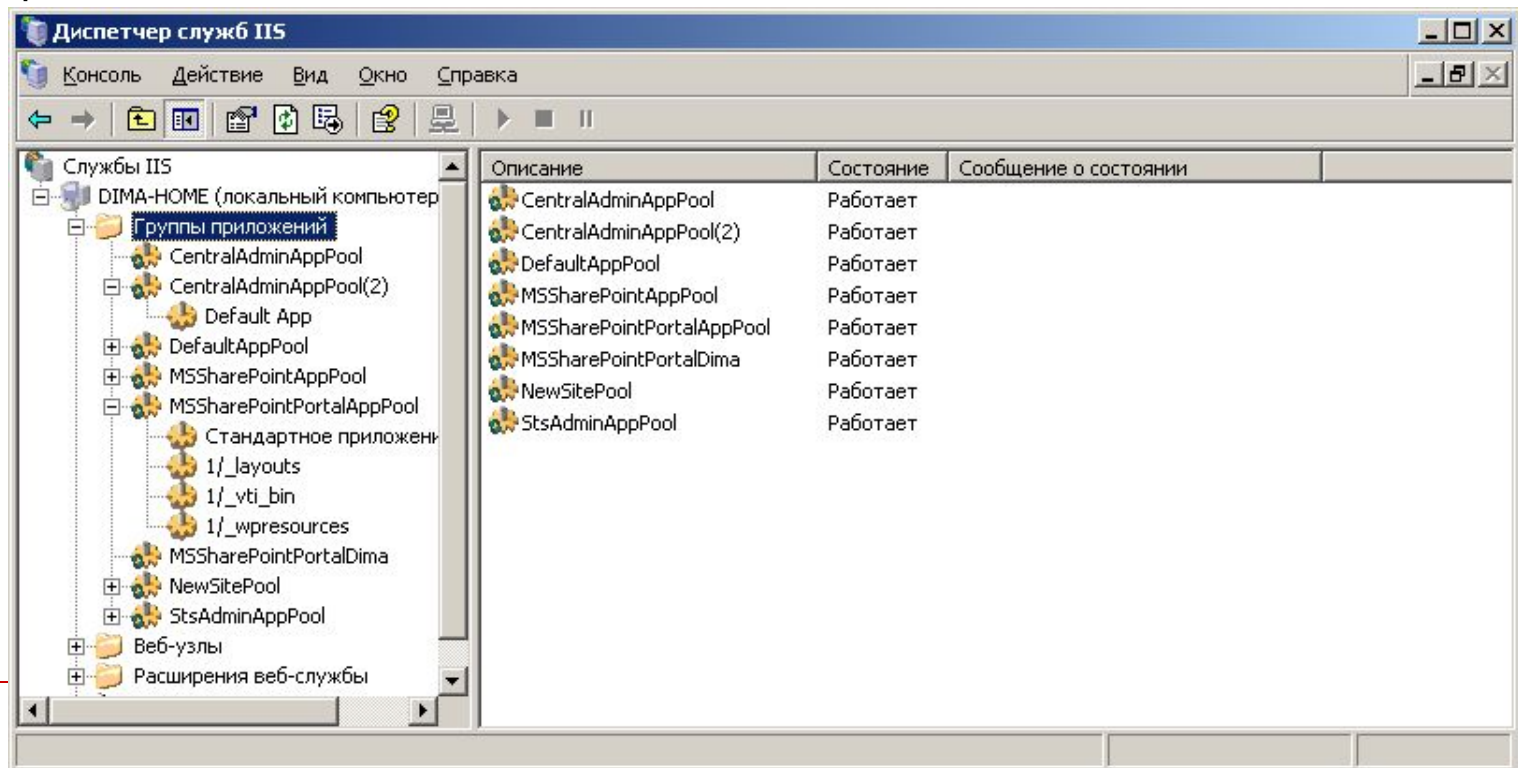
Вкладки свойств уровня файла

- Можно изменять параметры на уровне отдельного файла. Содержит четыре вкладки:
 - Файл;
 - Безопасность файла;
 - Заголовки HTTP;
 - Специальные ошибки.



Пулы приложений

- Пулы приложений используются при работе IIS в режиме циркуляции рабочих процессов. Они связывают приложения с рабочими процессами, помогают управлять рабочим состоянием IIS.
- Рабочие процессы разделены, возникновение ошибок в одном из них не влияет на другие процессы, что обеспечивает доступность остальных приложений.

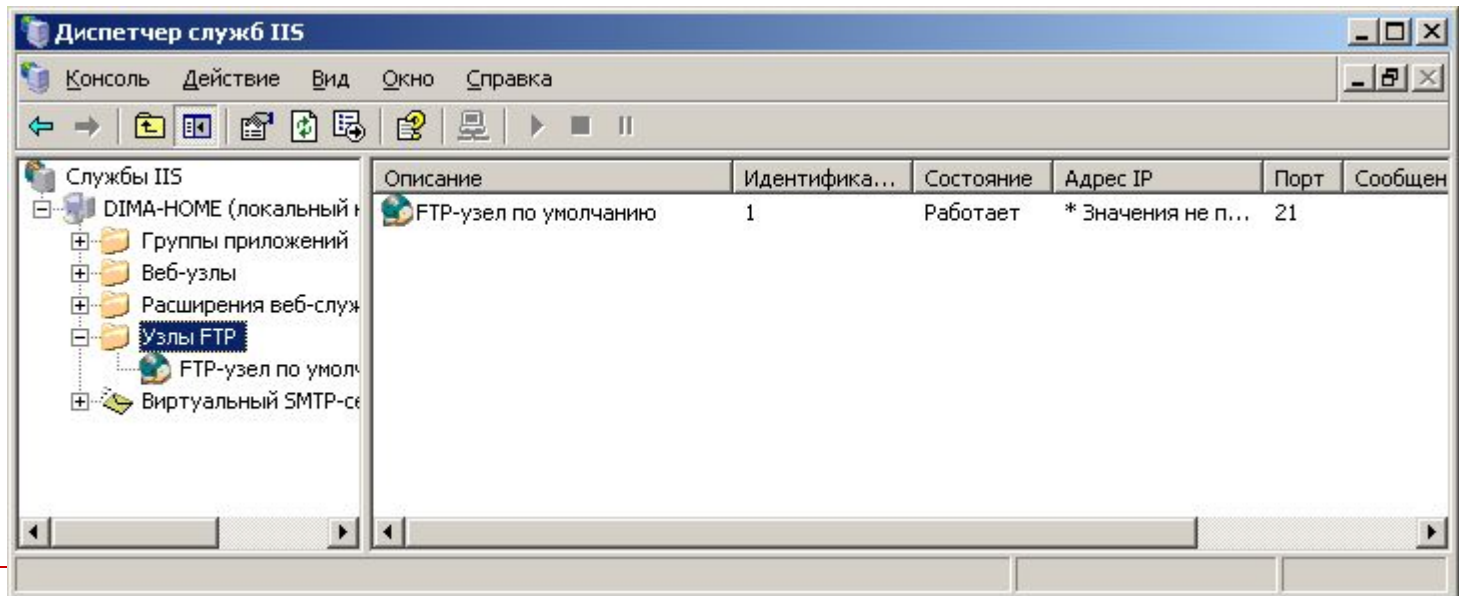


Служба FTP

- Протокол передачи файлов является службой, входящей в состав IIS.
 - С помощью FTP администратор может создавать на сервере FTP-узлы и определять способ взаимодействия Интернет пользователей с этой службой.
 - Для управления FTP-узлами (создание, изменение конфигурации, удаление) используется консоль Диспетчер IIS. Кроме того, можно использовать сценарий `iisftp.vbs`.
 - Сценарий позволяет автоматизировать задачи управления и взаимодействовать с другими сценариями.
-

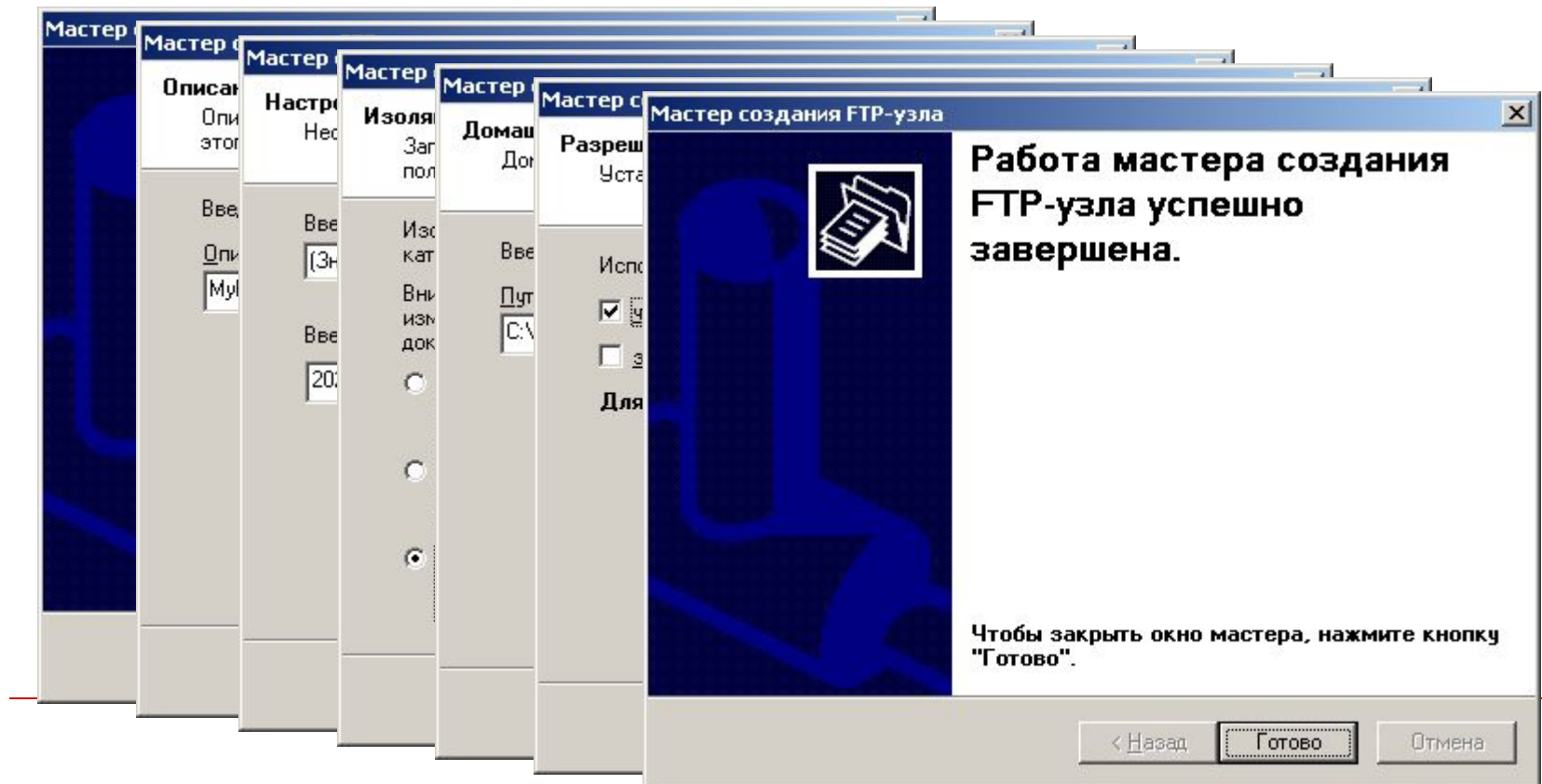
Управление FTP-узлами

- Для управления FTP-узлами с помощью Диспетчера IIS, необходимо открыть соответствующий контейнер в окне Диспетчера.
- В левой части окна отображается список FTP-узлов, в правой – их свойства.



Создание FTP-узла

- Создать FTP-узел можно с помощью специального Мастера



Свойства FTP-узла

