

## Когда возникла философия?

При ответе на этот вопрос мы сталкиваемся с различными точками зрения по этому поводу. Так, существует две наиболее разработанных концепций генезиса философии. Согласно **мифогенной** концепции, философия возникает из мифологии путем развития последней за счет изменения личностно-образной формы на безлично-понятийную. Так, Гегель, А.Ф. Лосев видят в мифологии духовный источник философии. Но вряд ли мифология является единственным источником философии. Религия и магия, так же могут считаться развитием такой рефлексивной формы мышления как



Согласно гносеогенной концепции, философия возникает как простое обобщение знания. Г. Спенсер, А.А. Богданов видят источник философии в знании. Но возникла или философия из одного лишь знания? И если да, то какого?

Пожалуй, для генезиса философии важно изменение самого уровня мировоззрения, для которого весьма важна роль мифа и роль знания.

Согласно гносеогенно-мифологической концепции генезиса философии в роли источника возникновения философии выступают мифологическое мировоззрение, знание. В мифологии ставятся стихийно мировоззренческие вопросы, в начатках наук речь идет скорее о развитии мышления, чем о самом знании. Философия возникает как разрешение противоречия между мифологической картиной миром, построенной по законам воображения, новым знанием и мышлением. Авторитет разума занимает место авторитета традиции. Поиск генетического начала мира дополняется поисками субстрата, субстанции, отчего само генетическое начало приобретает качественной характере. Понятие субстанции становится основой систематизации знания о мире. Так возникает философия как системно-рационализированное мировоззрение.

Однако все это происходило постепенно и не везде одинаково.

На Востоке сила традиции была сильнее, чем в Древней Греции. В силу каких причин? В 8 в. до н. э. Греки усовершенствовали заимствованное ими у финикийцев письмо. Распространение письма в чисто интеллектуальном плане превратило со временем знания и культуру из привилегии жрецов и родовой аристократии в достояние всех граждан. Использование письма все более широким кругом граждан придало греческой культуре светский характер. Оно дало возможность снять религиозный запрет с образования и культуры, раскрыть тайны жрецов и родовой аристократии, сделать блага культуры и образования доступными для всего общества. Греческая культура, приняв светский характер, поставила вместо авторитета традиции авторитет закона, вместо религиозного авторитета – авторитет человеческого разума. Она сделала излишней власть жречества и бюрократии, под определенным влиянием которых сложилась культура стран Древнего Востока.

В Древней Греции так и не сложилось сословие жрецов. Они существовали при храмах, но не были объединены, как это имело место в Индии, в Египте, где жрецы противостояли фараонам как политическая сила. Зато в Греции сложилась классическая форма философии в которой гармонично сочетаются мировоззренческое и системно-рациональные аспекты. Благодаря этому сочетанию философия смогла отделиться от других форм познавательной деятельности.



Таким образом, для возникновения философии необходимым условием является наличие в обществе людей способных к занятию рефлексивной позиции по отношению к установленным порядкам, моральным нормам, существующему знанию. Появлению таких людей способствует просвещение. Главный принцип действия которого – познавая изменяюсь. Греческая демократия определила сущность греческой пайдеи. (пайдея – слово, обозначающее одновременно воспитание, обучение, образованность, культуру, просвещение и т. п.) главную особенность греческой культуры – идею о главенстве человеческого разума, принцип разумного миропонимания и представления о Прометеевом (творческом) назначении человека.

**СОДЕРЖАНИЕ И ФОРМА** — философские категории, отражающие в заимосвязь двух сторон природной и социальной реальности: определенным образом упорядоченной совокупности элементов и процессов, образующих предмет или явление, т.е. содержание, и способа существования и выражения этого содержания, его различных модификаций, т.е. формы. Понятие формы употребляется также в значении внутренней организации содержания, и в этом значении проблематика формы получает дальнейшее развитие в понятии структуры.



Иде́ал (лат. *idealis* от греч. *ἰδέα* – образ, идея) —

1) в общеупотребительном смысле:

а) высшая степень ценного или наилучшее,

завершенное состояние какого-либо явления,

б) индивидуально принятый стандарт (признаваемый образец) чего-либо, как правило, касающийся личных

качеств или способностей; 2) в

строгом этическом смысле:

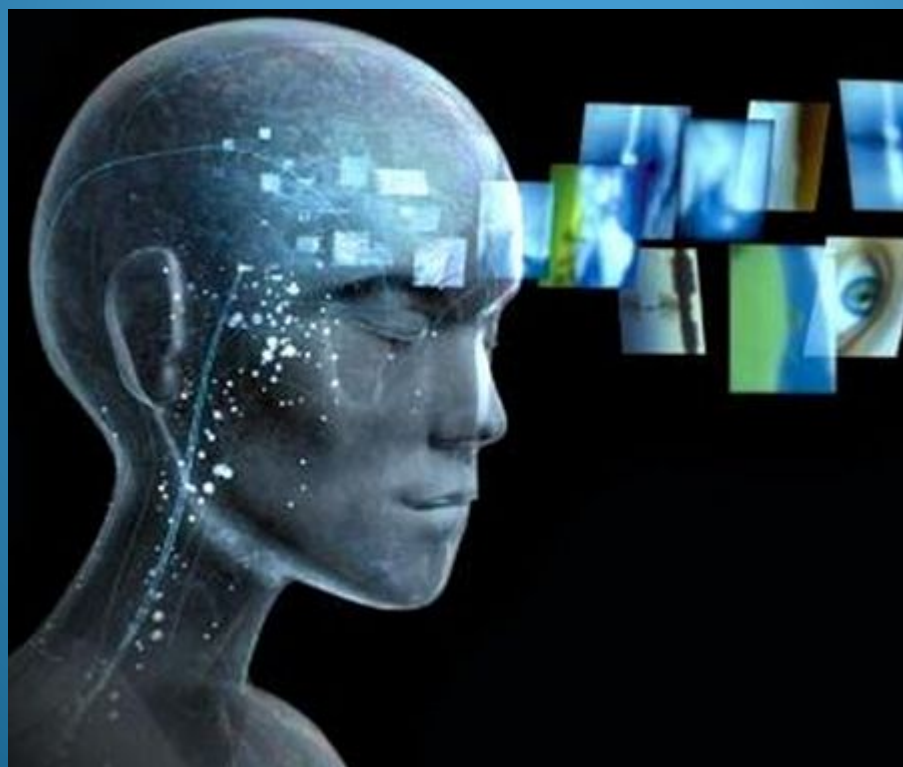
в теоретическом плане —

а) наиболее общее, универсальное и, как правило, абсолютное нравственное представление (о благом и

должном),

в нормативном —

Зачем нужны человеку идеалы, если их невозможно реализовать? Резюмируя взаимоотношение идеала и истины можно сказать следующее. Истина без идеала "слепа", а идеал без истины "хромает". Поэтому взаимоотношение истины и идеала напоминает старинную аллегория, использованную в своё время, Шопенгауэром - образ слепого, несущего на своих плечах хромого. Истина и идеал так же нуждаются друг в друге, как крепконогий слепец и острозоркий хромец.



**Абдрахманова**

**Айсулу**

**ИНФ 22С**