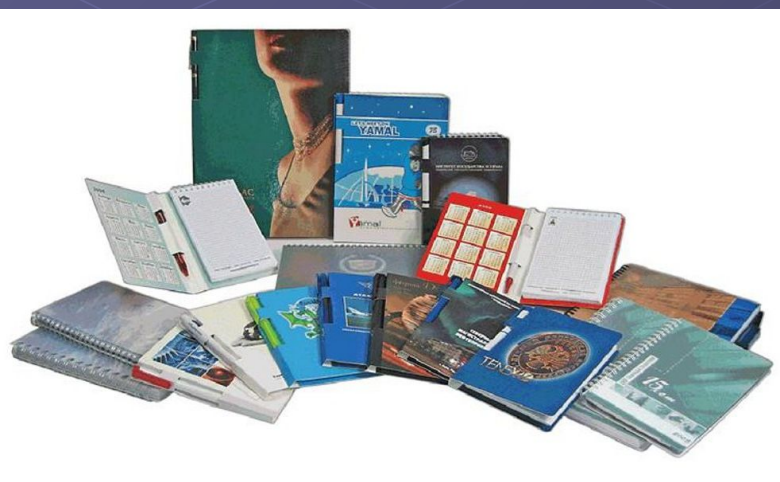


# Текстовые редакторы и текстовые процессоры: ИХ ОСНОВНЫЕ ВОЗМОЖНОСТИ



РАЗРАБОТАЛ:  
НЕЛИПА А.А.

# ЧТО ТАКОЕ ТЕКСТОВЫЙ РЕДАКТОР И ПРОЦЕССОР?

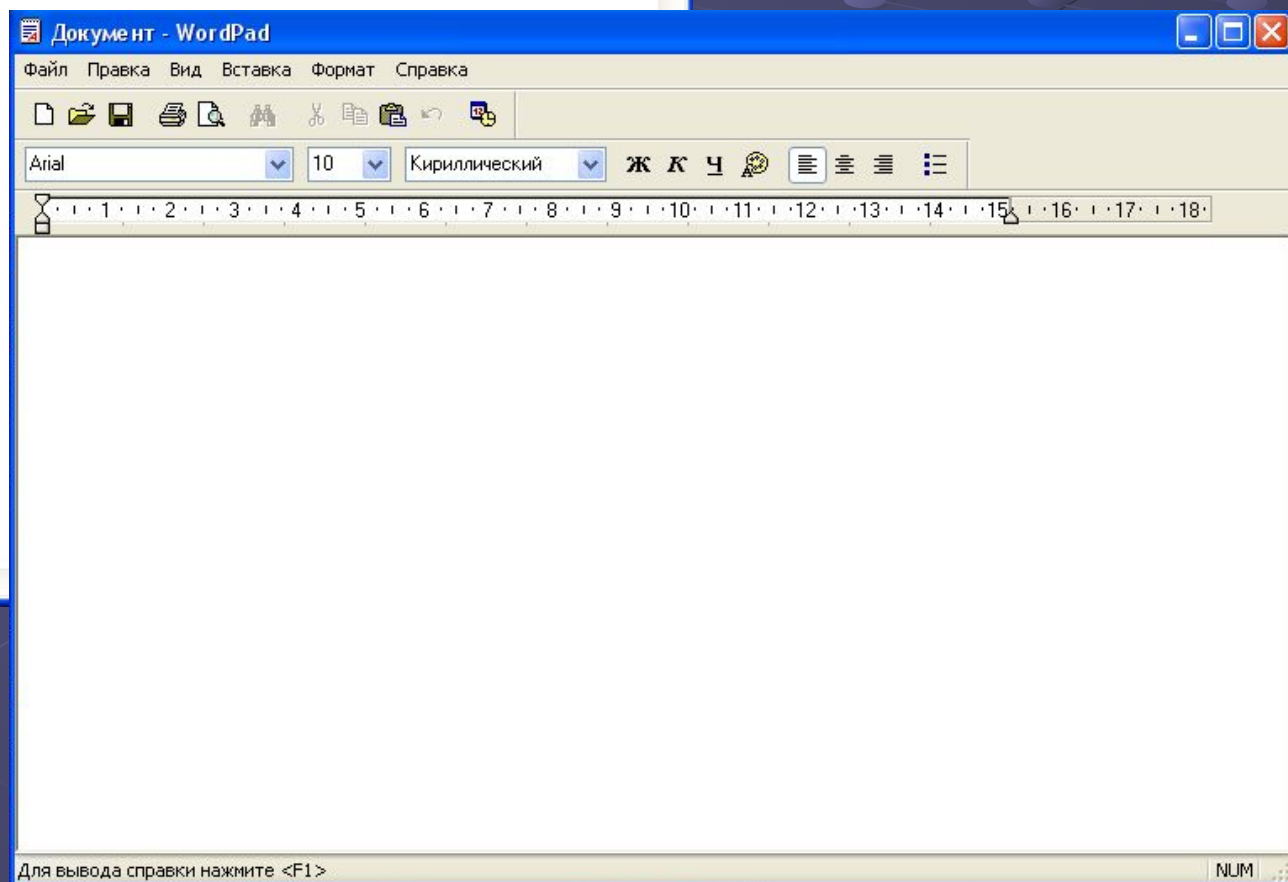
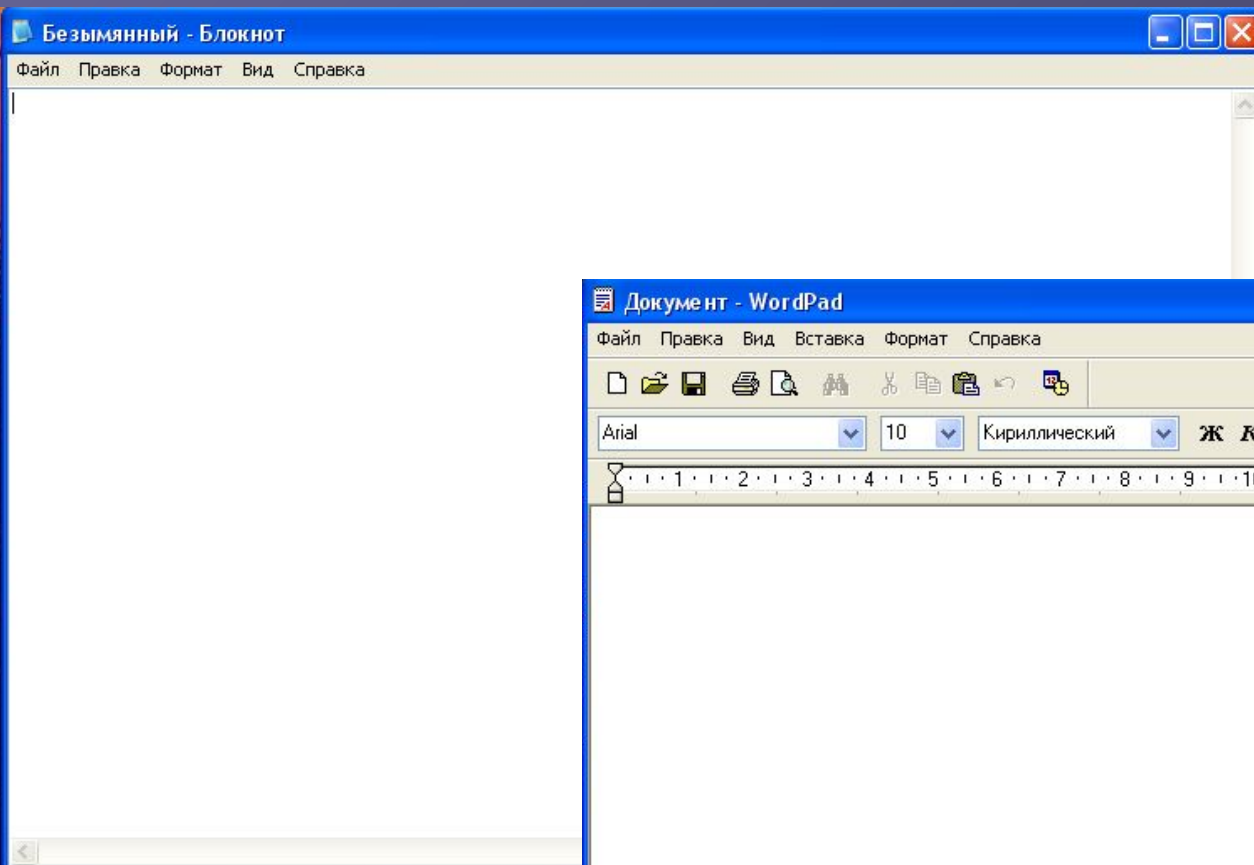
Текстовые редакторы и процессоры предназначены для создания, редактирования, форматирования, сохранения во внешней памяти и печати текстовых документов. Обычно текстовыми редакторами принято называть программы, выполняющие простейшие операции по редактированию текста, а процессорами - программы, обладающие расширенными по сравнению с редакторами возможностями для компьютерной обработки текста.

# Текстовые редакторы

Простейшей программой, встроенной в систему Windows, является предназначенный для работы с текстом **Блокнот**. Он используется для создания и редактирования текстовых файлов, не требующих форматирования и не превышающих по размеру 64 Кбайта. Для его запуска необходимо выполнить команды: **Пуск/ Программы/ Стандартные/ Блокнот**. Данное средство имеет лишь встроенные возможности поиска слов (словосочетаний), режим переноса слова, копирования и вставки выделенного объекта. А также есть возможности ручной и автоматической вставки даты и времени создания документа.

Более совершенной программой является **WordPad**, местонахождение: **Пуск/ Программы/ Стандартные/ WordPad**. Режимов редактирования и управления текстовой информации у программы намного шире чем в Блокноте, но много меньше, чем у программы **Word**.

# Текстовые редакторы



# Текстовые процессоры

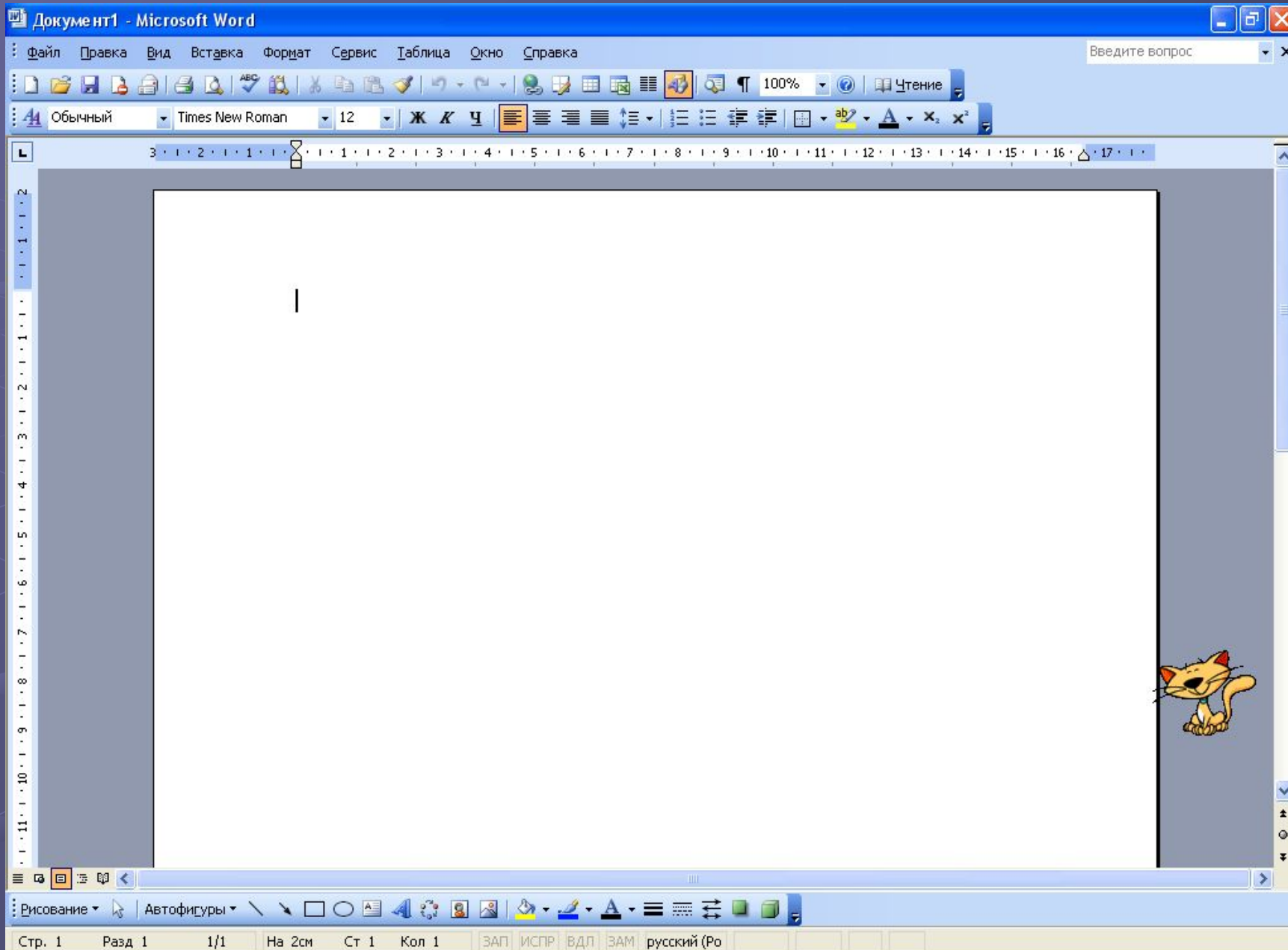
Одним из самых известных и мощных текстовых процессоров является Word фирмы Microsoft, входящей в состав интегрированной среды Microsoft Office.

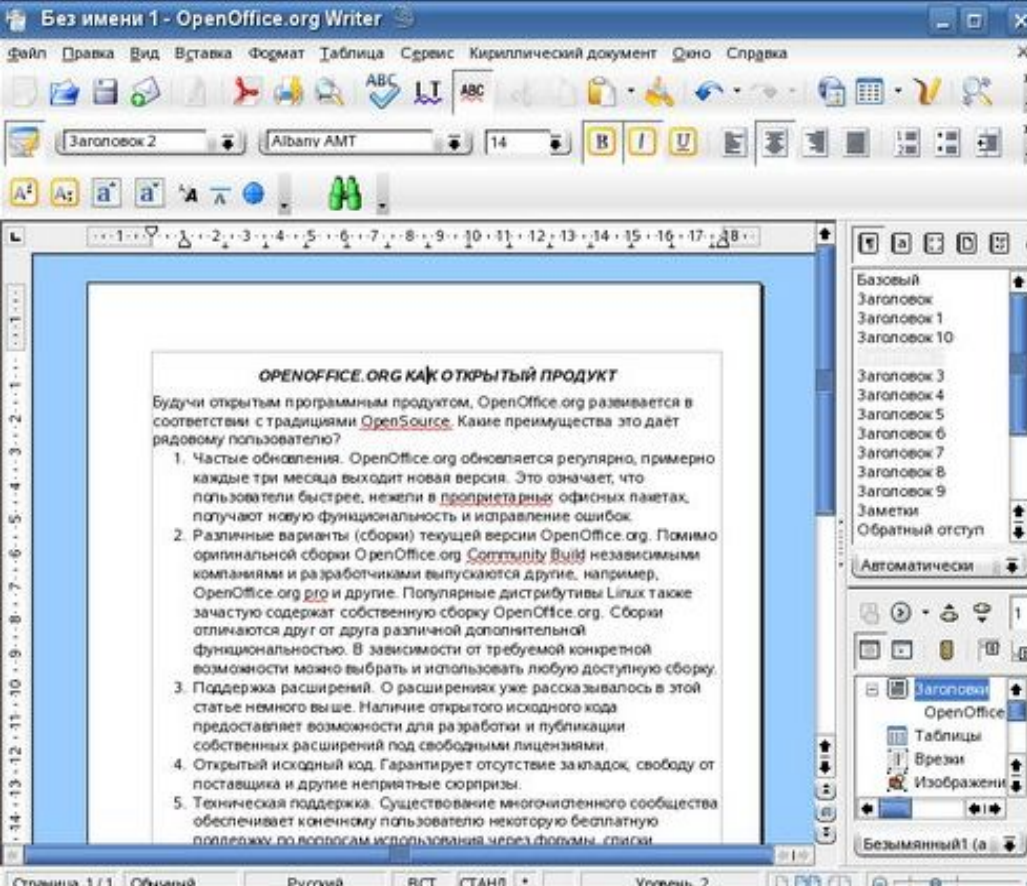
OpenOffice.org — свободный пакет офисных приложений. Конкурирует и способен заменить коммерческий офисный пакет (в том числе [Microsoft Office](#)) как на уровне форматов, так и на уровне интерфейса пользователя.

Word по привычке продолжают называть текстовым редактором.

Для его запуска необходимо выполнить команды: **Пуск/ Программы/ Microsoft Office/ Word.**

# Текстовый процессор WORD





Openoffice

<http://ru.openoffice.org/>

# Основные функции текстовых процессоров

- ✓ создание документов;
- ✓ редактирование документов: перемещение по тексту, вставками замена символов, удаление, перемещение, копирование, поиск и замена фрагментов текста, отмена команд; вставка фрагментов других документов или целых документов и т. д.;
- ✓ сохранение документов во внешней памяти (на дисках) и чтение из внешней памяти в оперативную;
- ✓ форматирование документов, т. е. выполнение преобразований, изменяющих форму (внешний вид) документа: оформление отдельных символов и абзацев, страниц, документа в целом - изменение длины строки, межстрочного расстояния, выравнивания текста, изменение шрифта, его размера, применение различного начертания шрифтов и т. д.;
- ✓ печать документов (или их некоторой части);
- ✓ автоматическое составление оглавлений и указателей в документе;
- ✓ создание и форматирование таблиц;
- ✓ внедрение в документ рисунков, формул и др.;
- ✓ проверка пунктуации и орфографии.



# Основные элементы текстового документа

1. **СИМВОЛ** - минимальная единица текстовой информации;
2. **СЛОВО** - произвольная последовательность букв и цифр, ограниченная с двух сторон служебными символами;
3. **СТРОКА** - произвольная последовательность символов между левой и правой границами абзаца;
4. **ПРЕДЛОЖЕНИЕ** - произвольная последовательность слов, завершающаяся точкой;
5. **АБЗАЦ** - часть текста, которая завершается специальным символом конца абзаца, при этом допускаются пустые абзацы;
6. страницу составляют строки и абзацы, таблицы и внедренные в документ объекты;
7. наиболее крупной единицей является собственно документ, где все составляющие его абзацы определенным образом структурированы, снабжены при необходимости заголовками, выстроена иерархия структурных разделов.

# Форматирование документа

Обычно текстовые процессоры предусматривают две основные операции изменения формата документа:

- форматирование произвольной последовательности символов (от одного до любого количества, чаще всего эта последовательность предварительно выделяется);
- форматирование абзацев.

При форматировании **символов** можно изменить:

- ◆ шрифт;
- ◆ начертание шрифта (полужирный, курсив, подчеркнутый);
- ◆ размер шрифта;
- ◆ межсимвольный интервал;
- ◆ применить к символам эффекты (нижний, верхний индекс, малые строчные буквы и т. д.)

При форматировании **абзацев** можно изменить:

- ◆ способ выравнивания строк абзаца (влево, вправо, по центру, по ширине);
- ◆ отступ в красной строке абзаца;
- ◆ ширину и положение абзаца на странице межстрочное расстояние и расстояние между соседними абзацами;
- ◆ создать специальные абзацы (маркированные или нумерованные списки и т. д.)

# Возможности современных текстовых редакторов и процессоров

В современных редакторах реализован механизм встраивания и внедрения объектов OLE (Object Linking Embedding), что позволяет копировать и вставлять объекты из одного приложения в другое.

Например, в текстовый документ можно встроить изображения, анимацию, звук и даже видеофрагменты и таким образом из обычного документа получить мультимедийный.

# Возможности современных текстовых редакторов и процессоров

Обычно в состав текстовых процессоров включаются специальные программные модули, которые служат для проверки орфографии и синтаксиса. Такие системы содержат словари и грамматические правила для нескольких языков, что позволяет исправлять ошибки в многоязычных документах. Кроме того, в их составе, как правило, есть функция **Автозамена**, которая автоматически исправляет наиболее часто встречающиеся опечатки.

The background features a 3D perspective grid of light blue lines and spheres, creating a sense of depth and structure. The grid is composed of interconnected lines and small, light blue spheres, forming a diamond-shaped pattern that recedes into the distance. The overall color palette is a gradient of blues, from a deep navy blue at the bottom to a lighter, almost white blue at the top.

**СПАСИБО ЗА ВНИМАНИЕ!!!**