

# Встраивание в презентацию звуковых, видео, флеш-файлов.

## Материал Мастерской



**Плахотник Лариса Юрьевна,  
учитель начальных классов  
МОУ СОШ № 9 г.Сочи**

Встраивание звуковых файлов



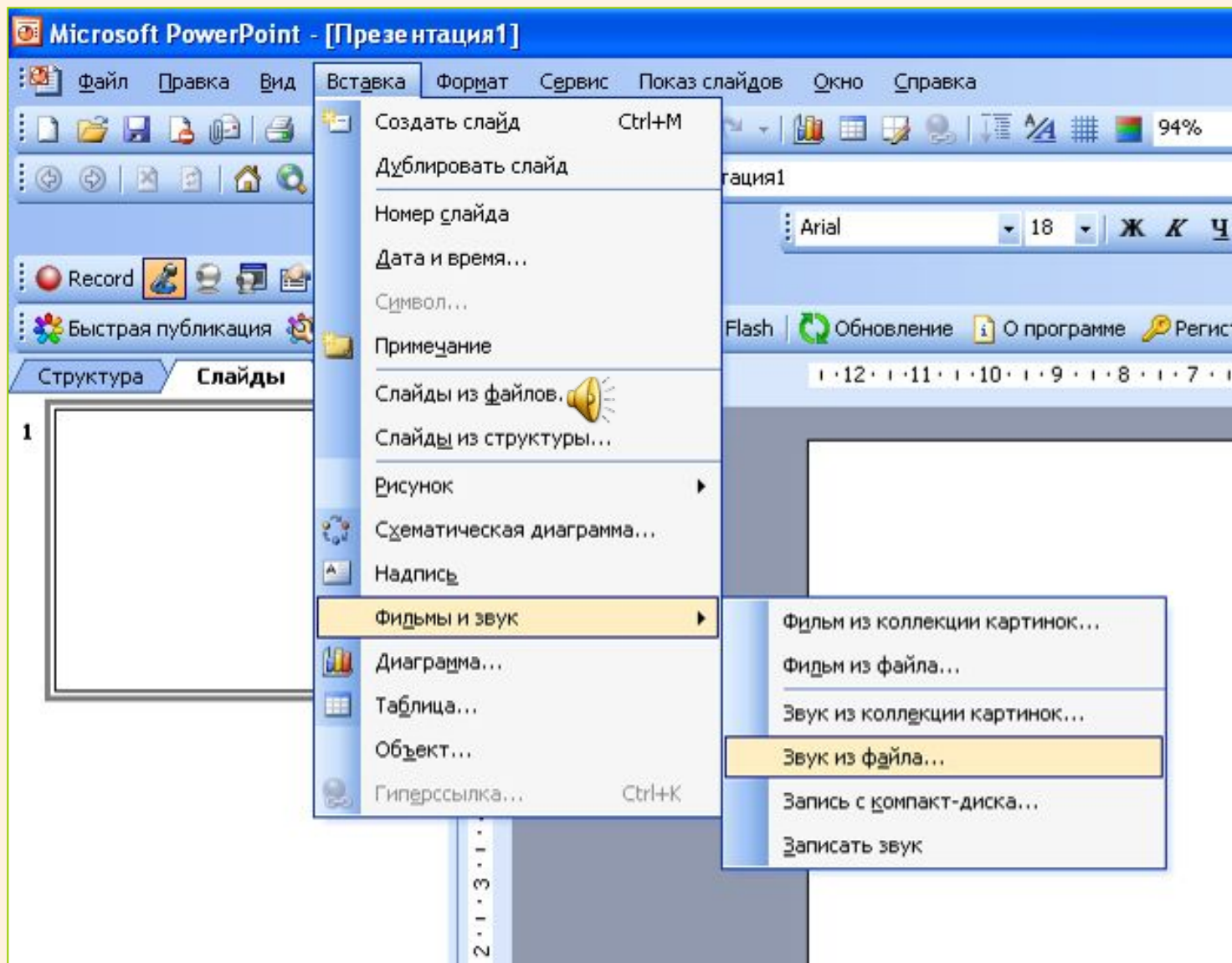
Встраивание видео



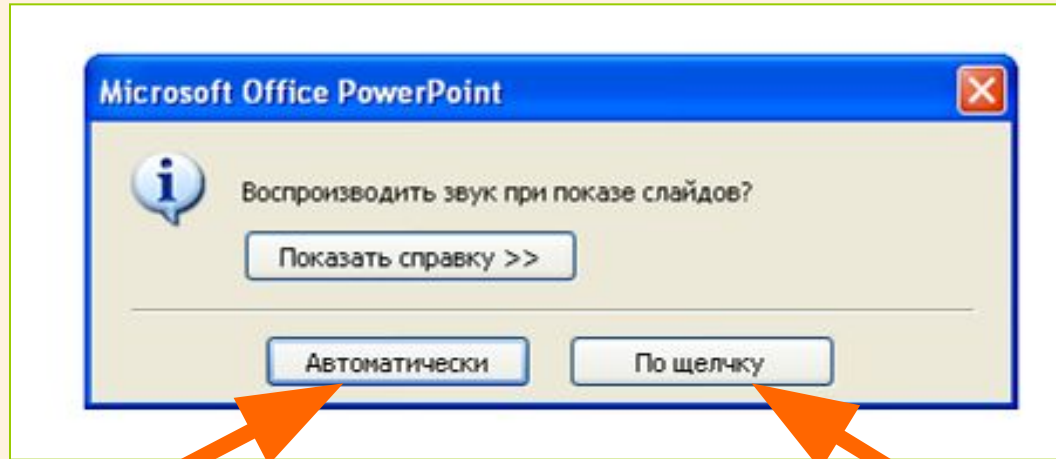
Встраивание флеш-роликов.



# Встраивание звуковых файлов



# Встраивание звуковых файлов

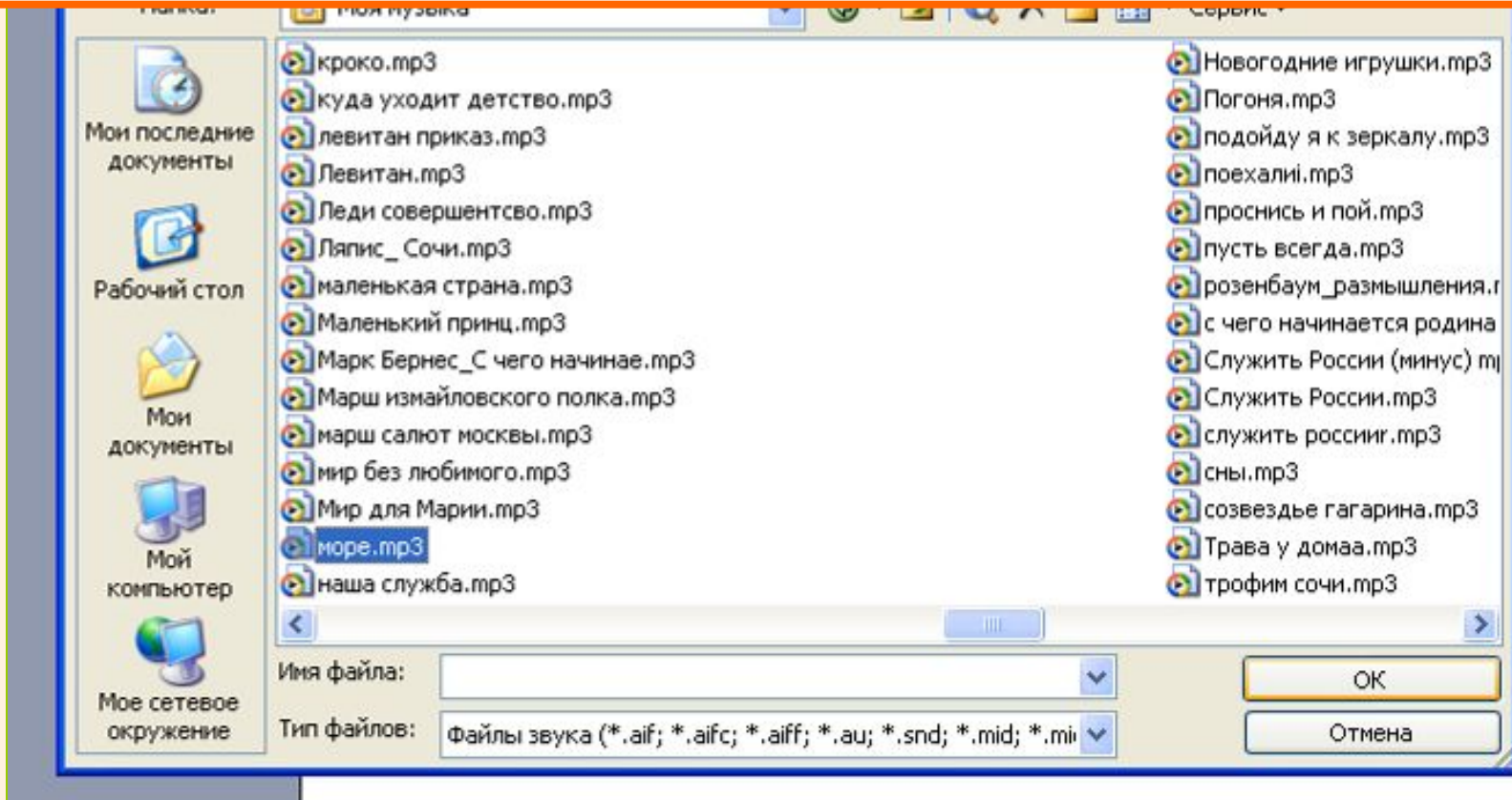


Звук запускается  
при смене слайда

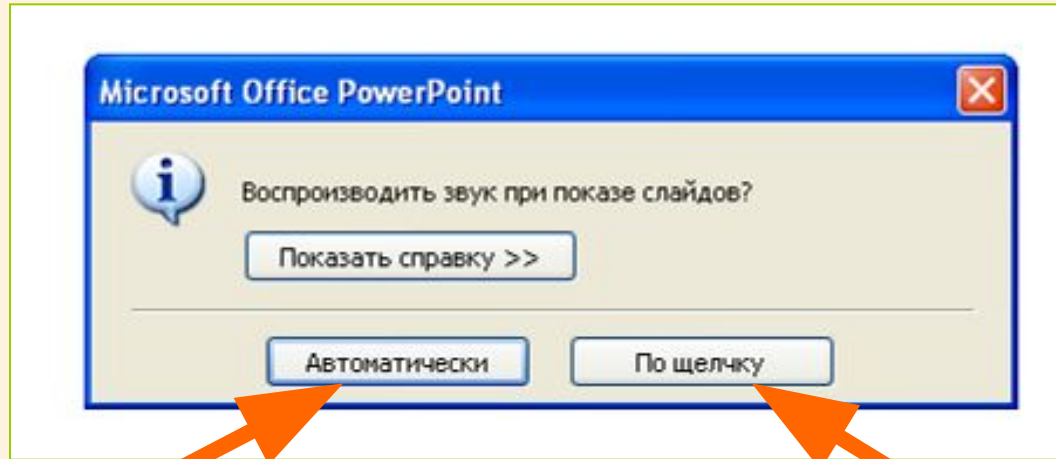
Звук запускается  
по щелчку

# Встраивание звуковых файлов

Выбираем нужный звуковой файл в формате mp3. Его необходимо **ЗАРАНЕЕ** поместить **В одну папку** с презентацией!



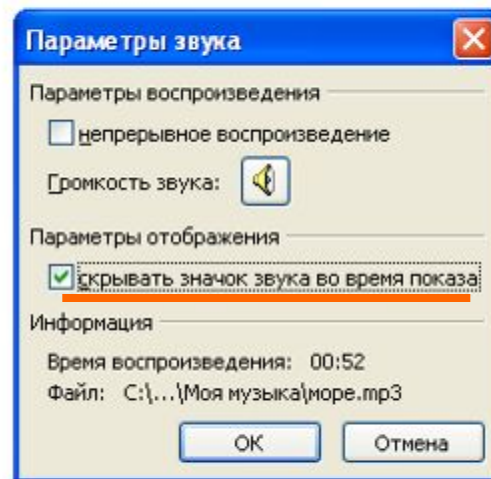
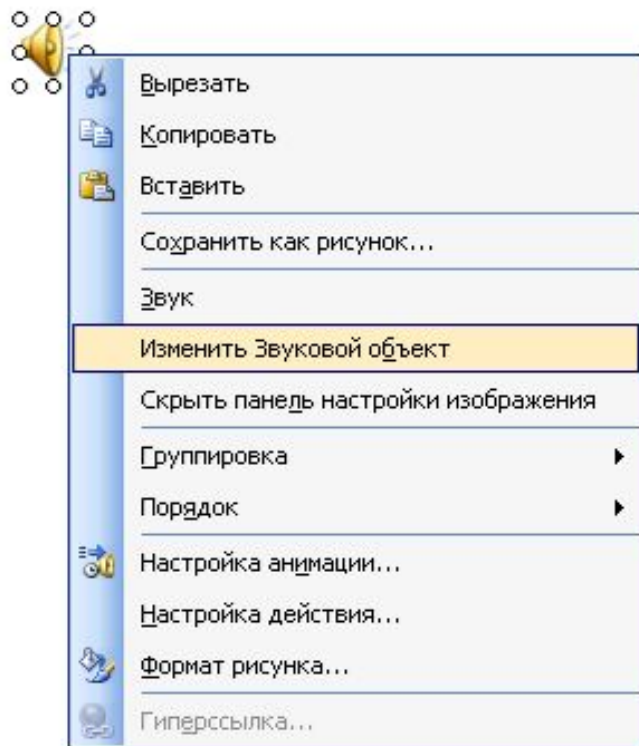
# Встраивание звуковых файлов



Звук запускается  
при смене слайда

Звук запускается  
по щелчку

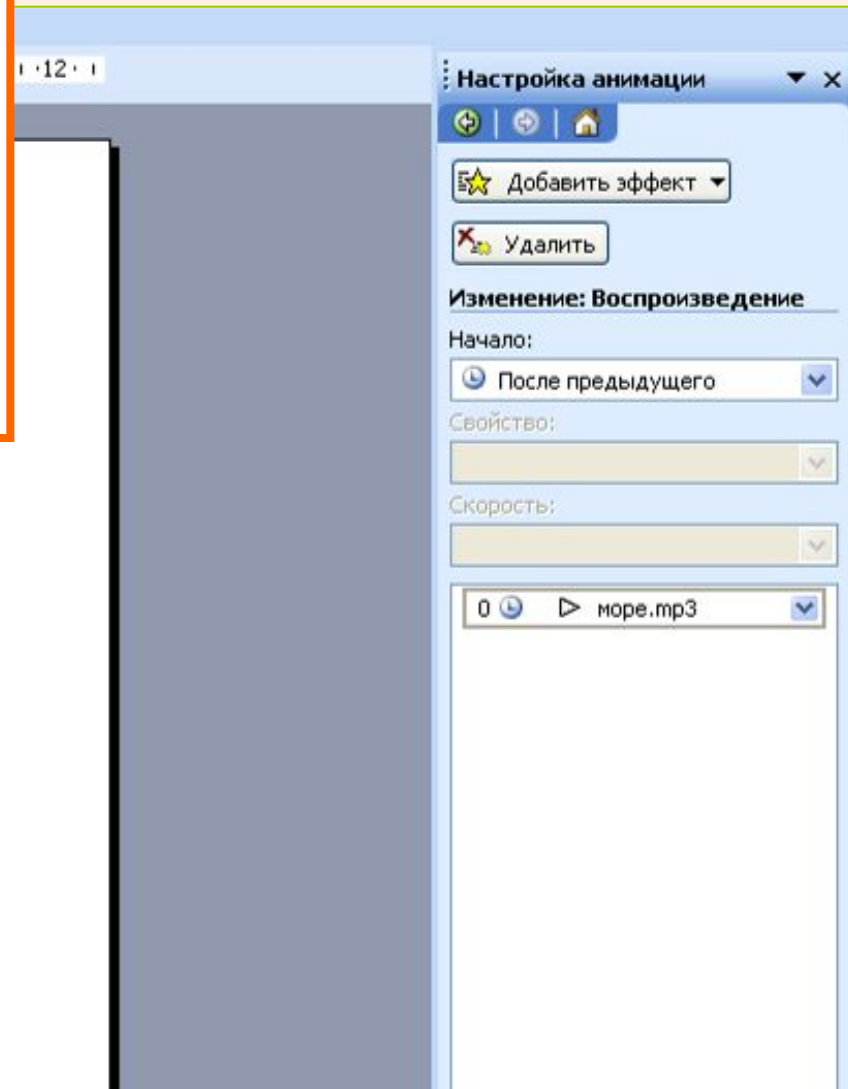
# Встраивание звуковых файлов



Изменение параметров звукового эффекта.  
Скрываем значок во время показа слайдов.

# Встраивание звуковых файлов

Изменяем параметры  
звукового эффекта:  
громкость,  
продолжительность  
звучания.



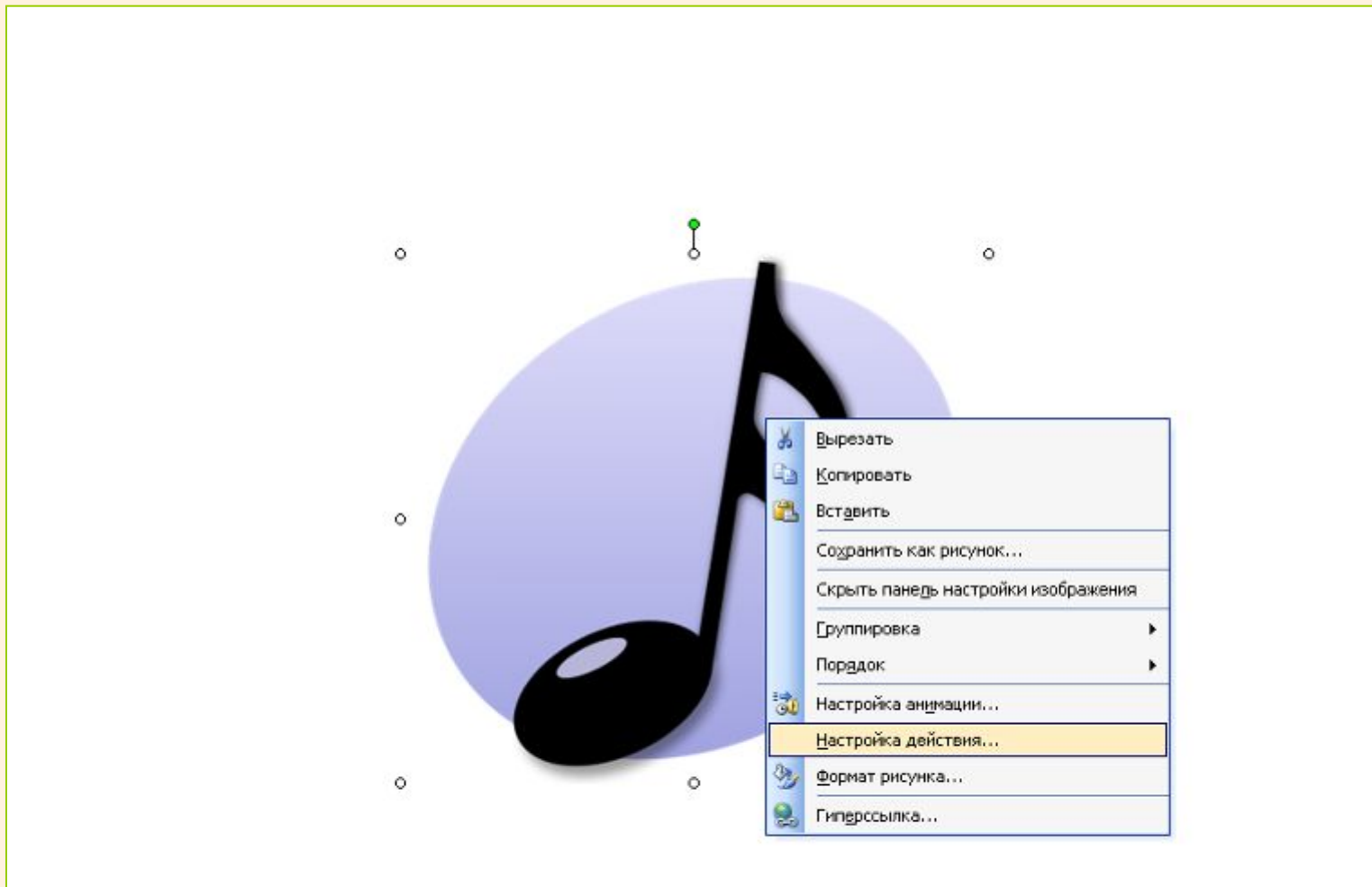


# Встраивание звуковых файлов

Изменяем параметры звукового эффекта.

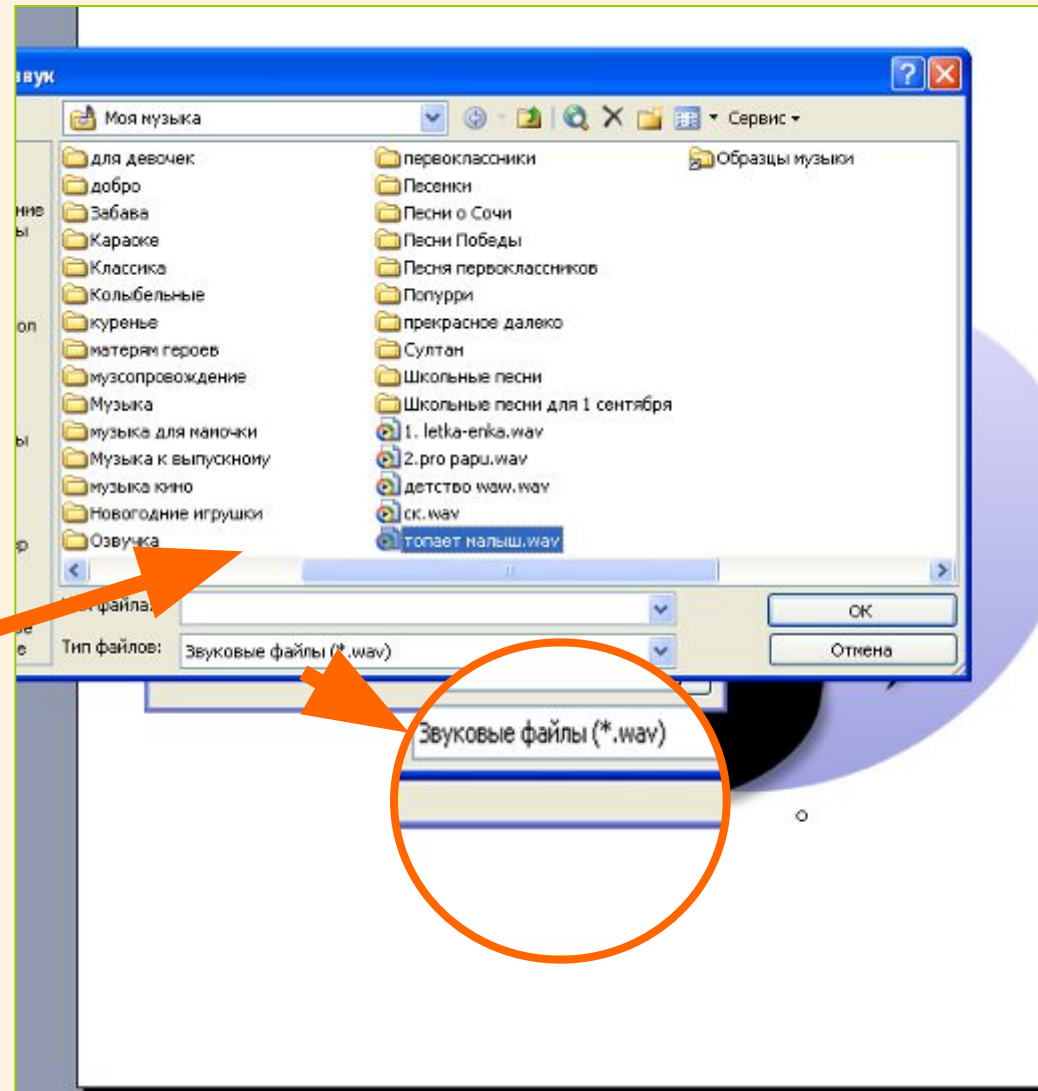
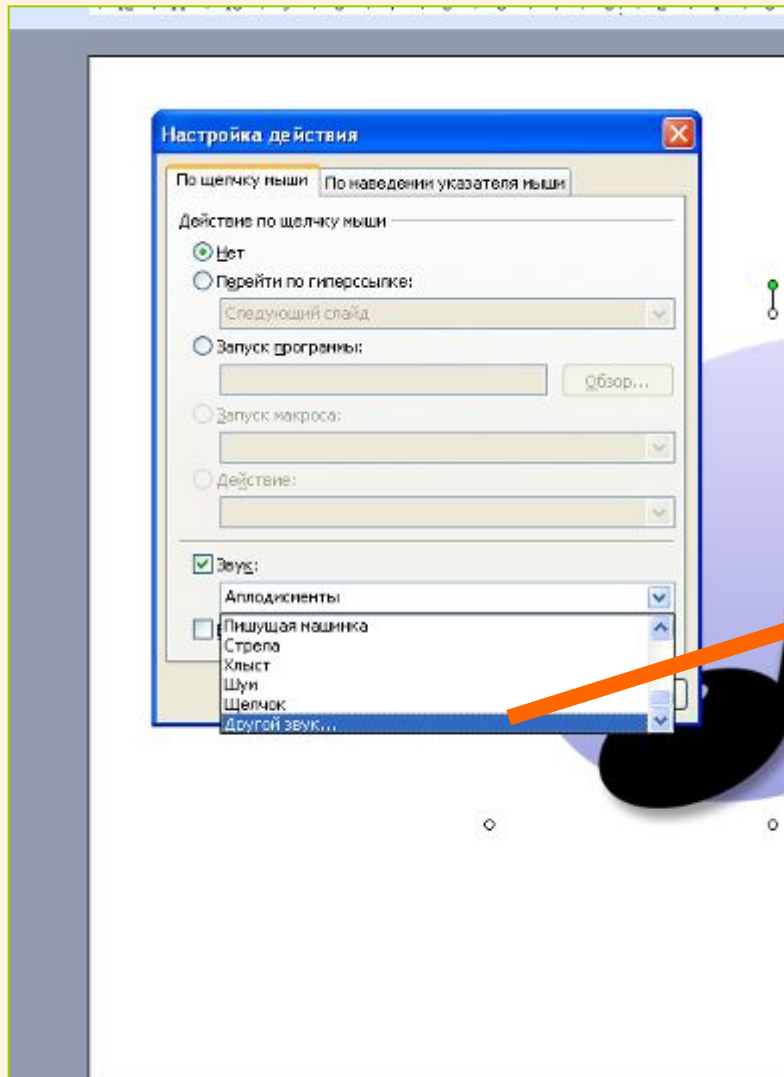
The image shows a presentation software interface with a 'Добавить эффект' (Add effect) button and a 'Удалить' (Delete) button. A context menu is open, listing options: 'Запускать щелчком' (Click to start), 'Запускать вместе с предыдущим' (Start with previous), 'Запускать после предыдущего' (Start after previous), 'Параметры эффектов...' (Sound effect parameters...), 'Время...' (Time...), 'Показать расширенную временную шкалу' (Show extended timeline), and 'Удалить' (Delete). An orange arrow points from the 'Параметры эффектов...' option to a 'Воспроизвести звук' (Play sound) dialog box. The dialog box has three tabs: 'Эффект' (Effect), 'Время' (Time), and 'Параметры звука' (Sound parameters). The 'Параметры звука' tab is active, showing settings for 'Начало воспроизведения' (Start of playback) with options: 'С начала' (From start), 'С последней позиции' (From last position), and 'По времени' (By time) with a spinner box and 'секунд' (seconds). The 'Закончить' (Finish) section has options: 'По щелчку' (On click), 'После текущего слайда' (After current slide), and 'После' (After) with a spinner box set to '4' and 'слайда' (slide). The 'Дополнительные параметры' (Additional parameters) section includes: 'Звук' (Sound) with a dropdown set to '[Нет звука]' (No sound) and a speaker icon; 'После анимации' (After animation) with a dropdown set to 'Не затемнять' (Do not dim); and 'Анимация текста' (Text animation) with a dropdown and a spinner box for '% задержка между буквами' (% delay between letters). The dialog box has 'OK' and 'Отмена' (Cancel) buttons at the bottom.

# Встраивание звуковых файлов



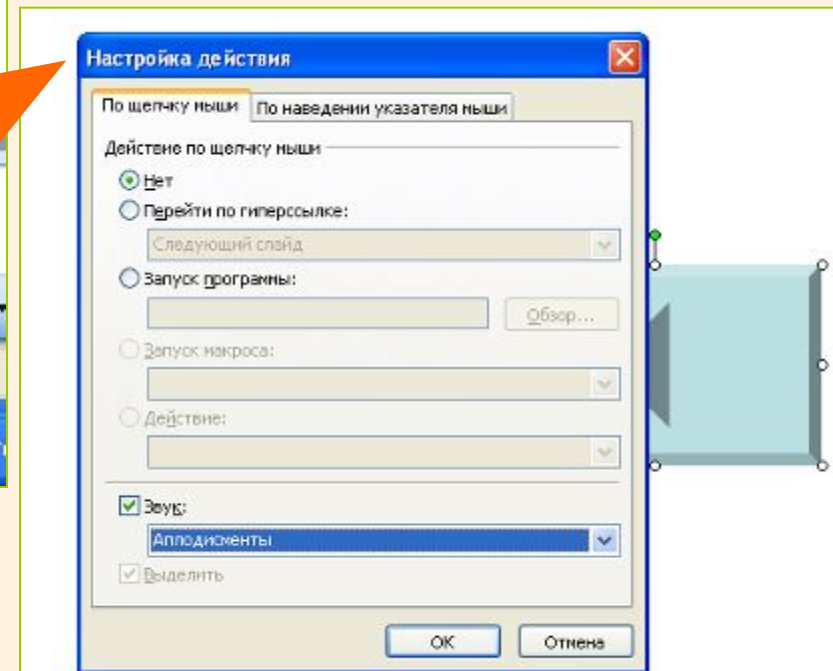
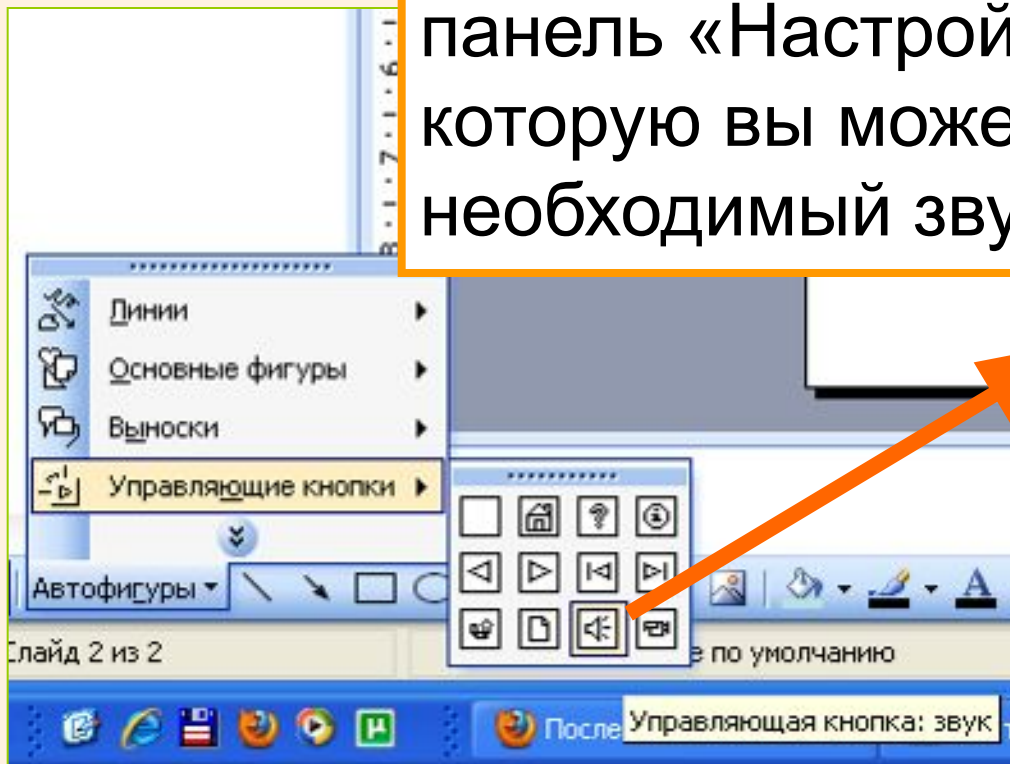
Звук будет запускаться при щелчке по объекту.

# Встраивание звуковых файлов



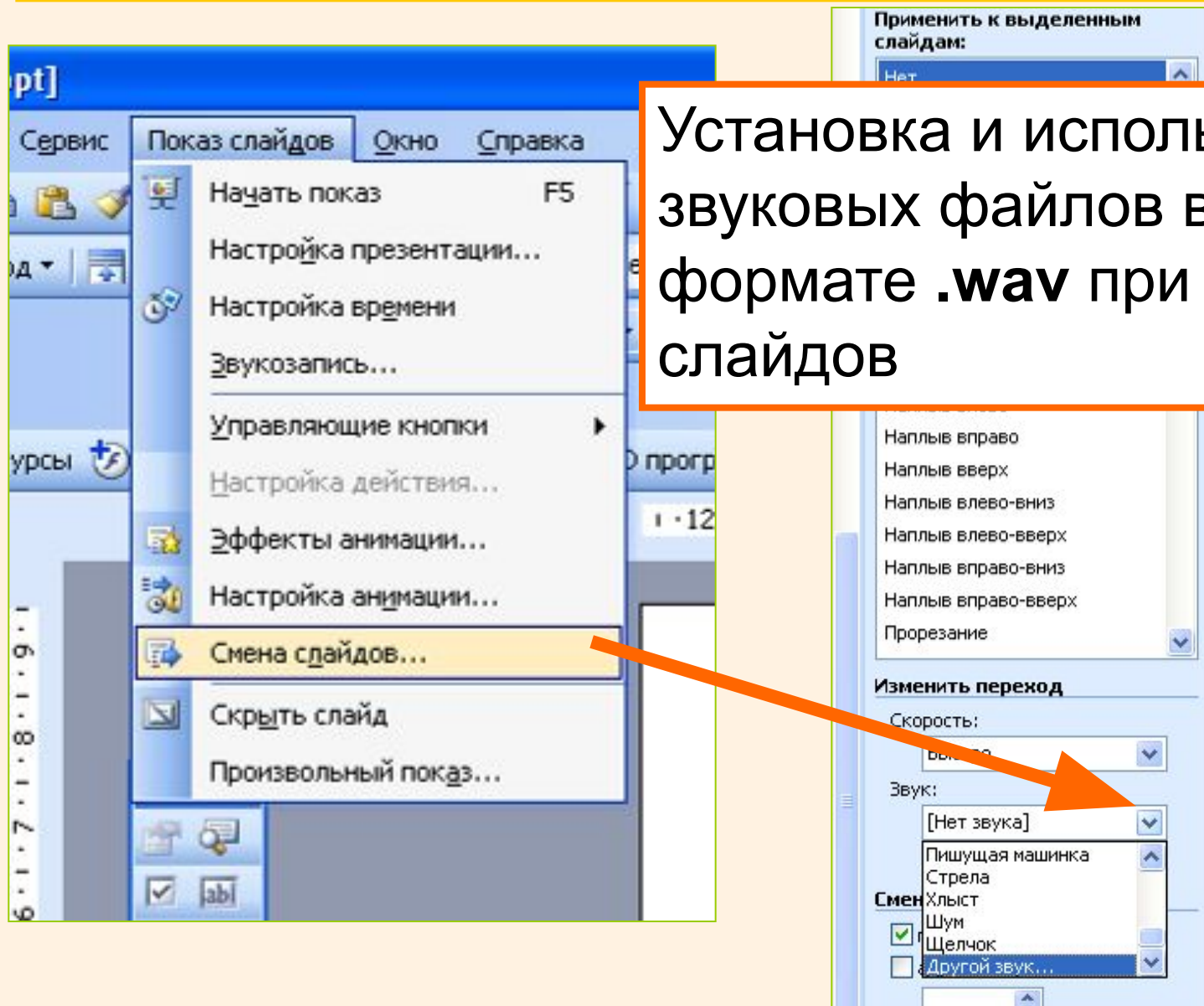
# Встраивание звуковых файлов

При размещении управляющей кнопки на слайде автоматически появляется панель «Настройка действия», через которую вы можете настроить необходимый звук в формате .wav

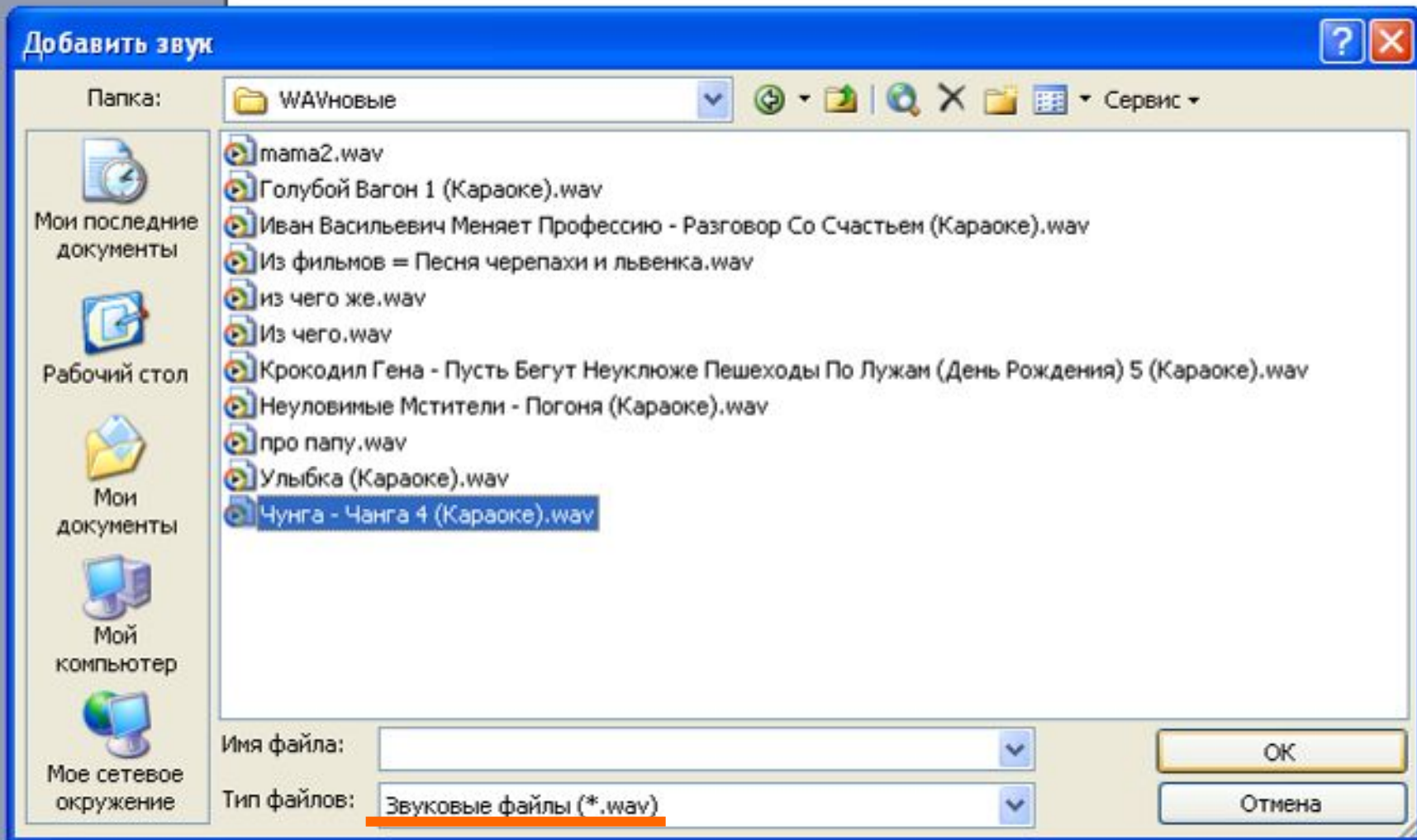


# Встраивание звуковых файлов

Установка и использование звуковых файлов в формате .wav при смене слайдов

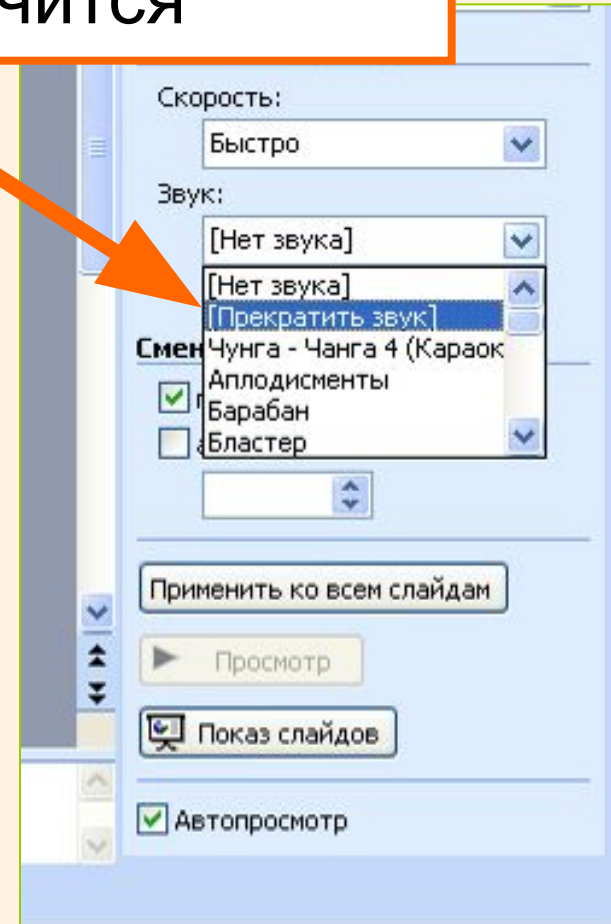
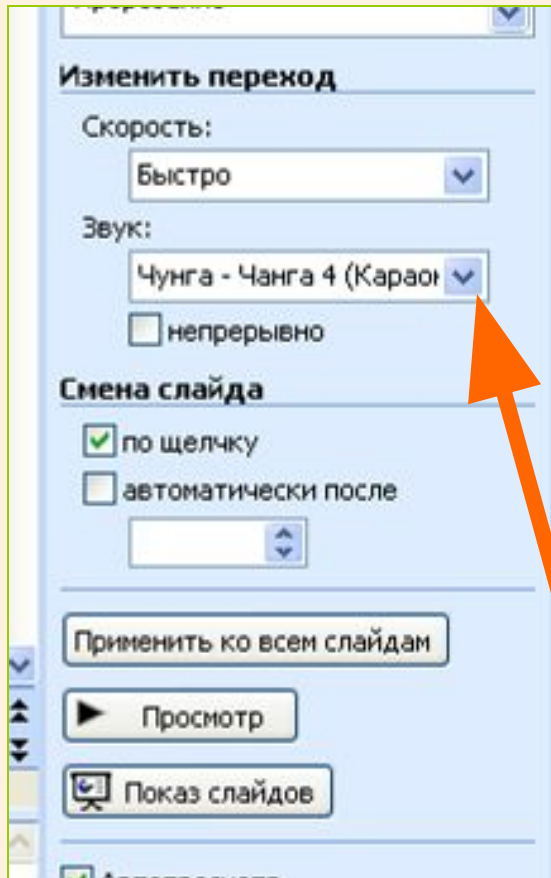


# Встраивание звуковых файлов



# Встраивание звуковых файлов

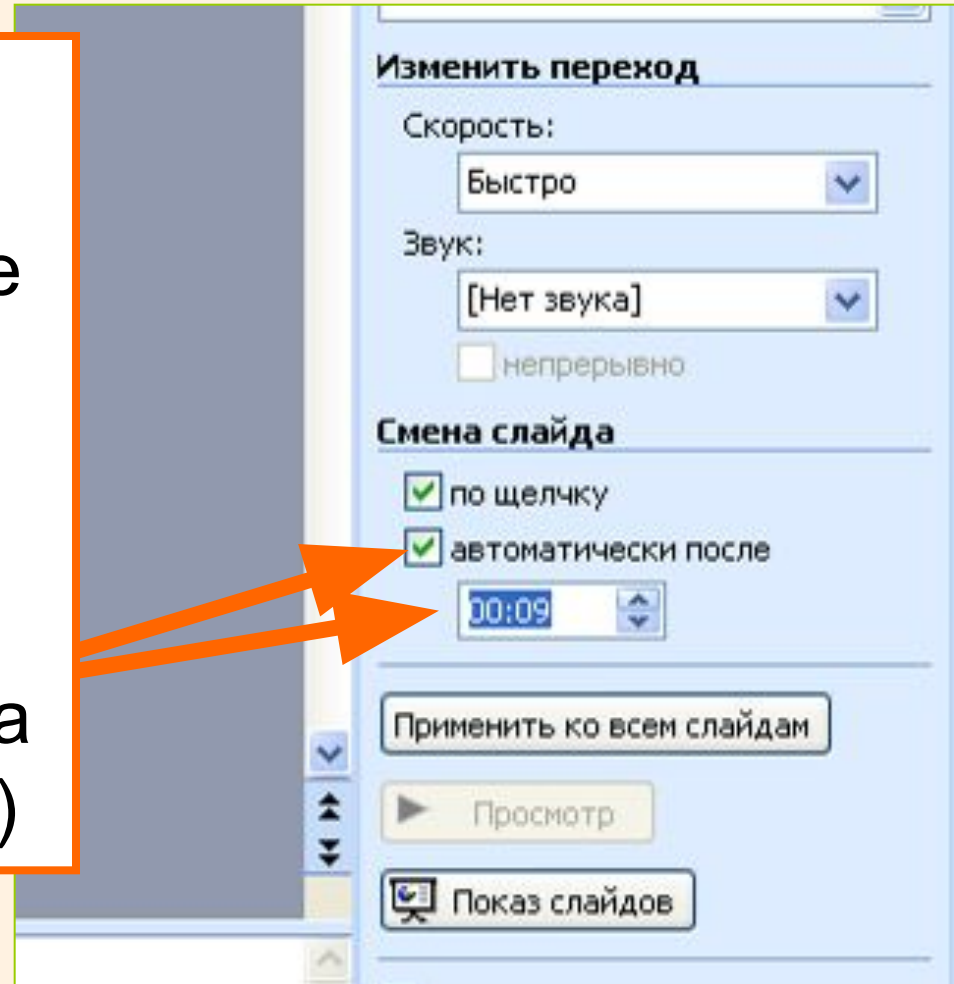
Слайд, где мелодия закончится



Первый слайд с мелодией

# Встраивание звуковых файлов

На каждом слайде, где будет звучать мелодия, установите автоматическую смену слайда через заданное время (разделите время звучания мелодии на количество слайдов)



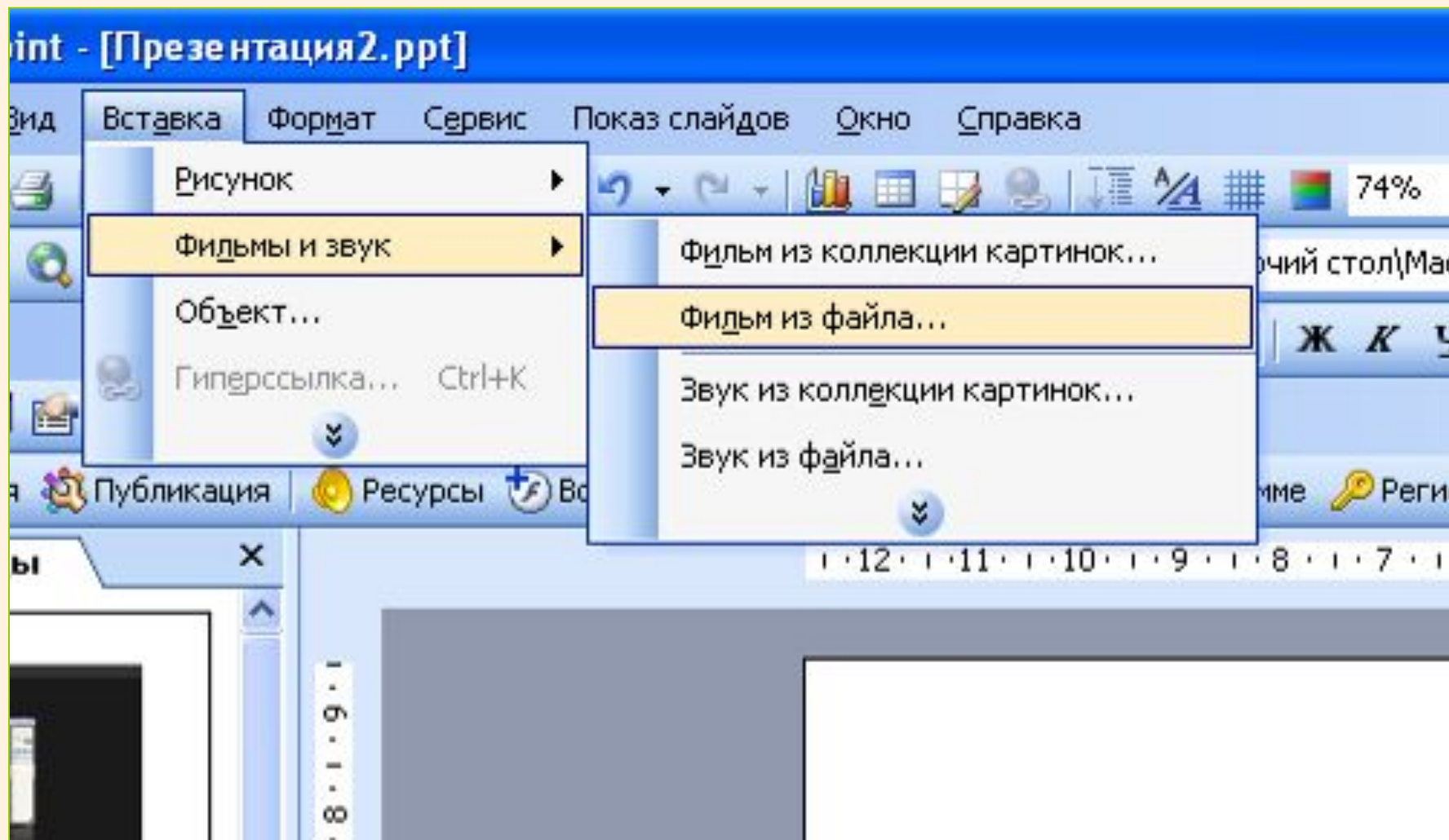


# Встраивание видео на слайды

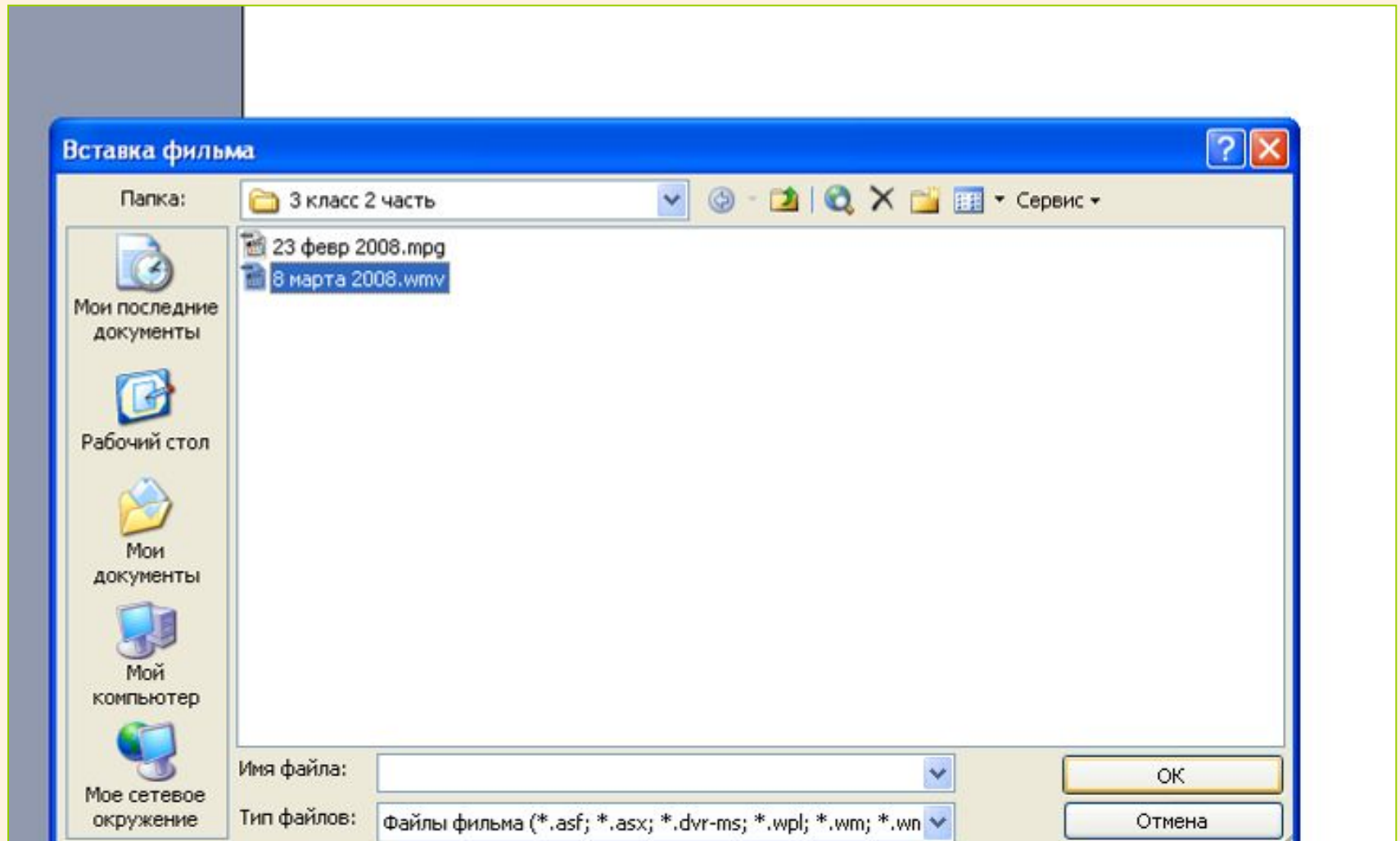
**Это важно!**

Перед началом работы обязательно поместите презентацию и видеофайл, который вы хотите вставить в презентацию, в **одну папку!**

# Размещение видео на слайдах

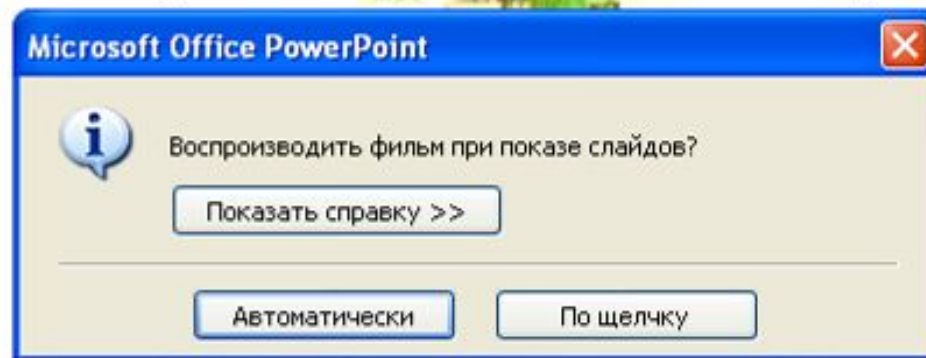


# Встраивание видео на слайды



Выбираем нужный видео-файл.

# Встраивание видео на слайды



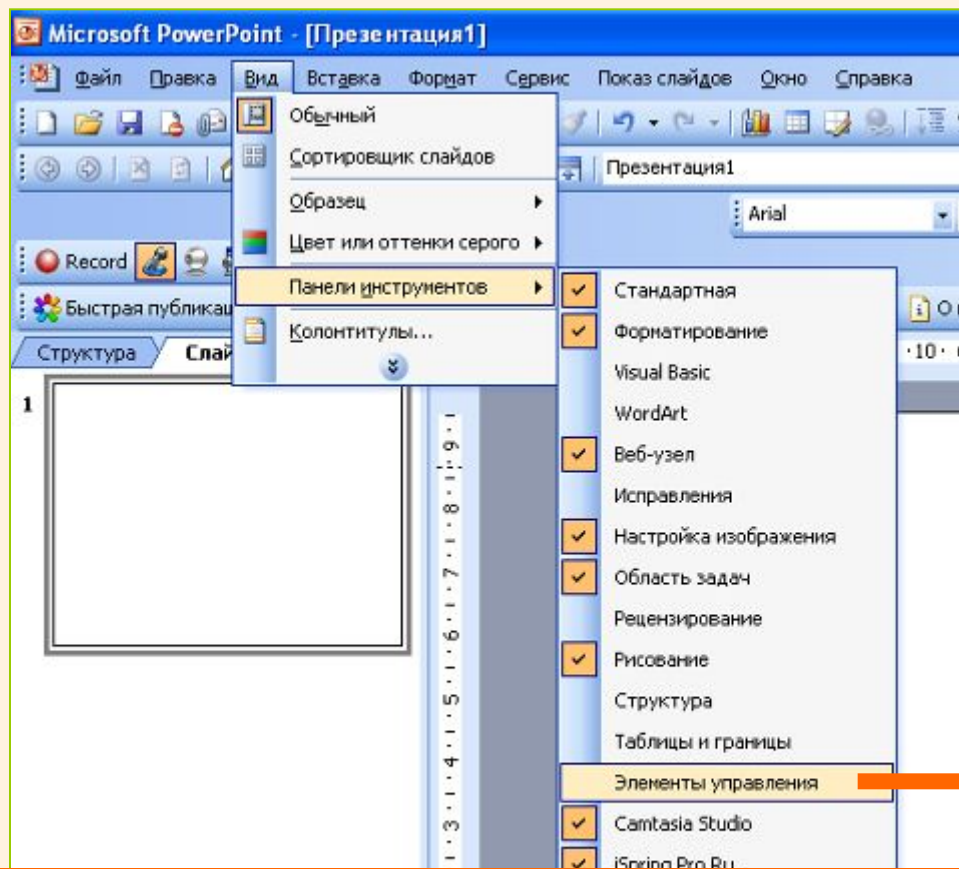
# Встраивание флеш-роликов

**Это важно!**

Перед началом работы обязательно поместите презентацию и флеш-ролик, который вы хотите вставить в презентацию, в **одну папку!**

# Встраивание флеш-роликов

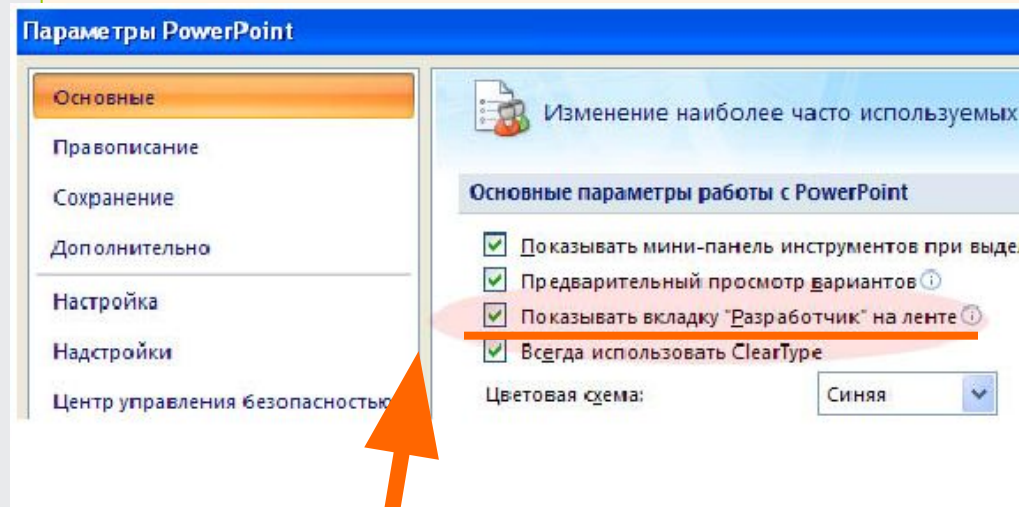
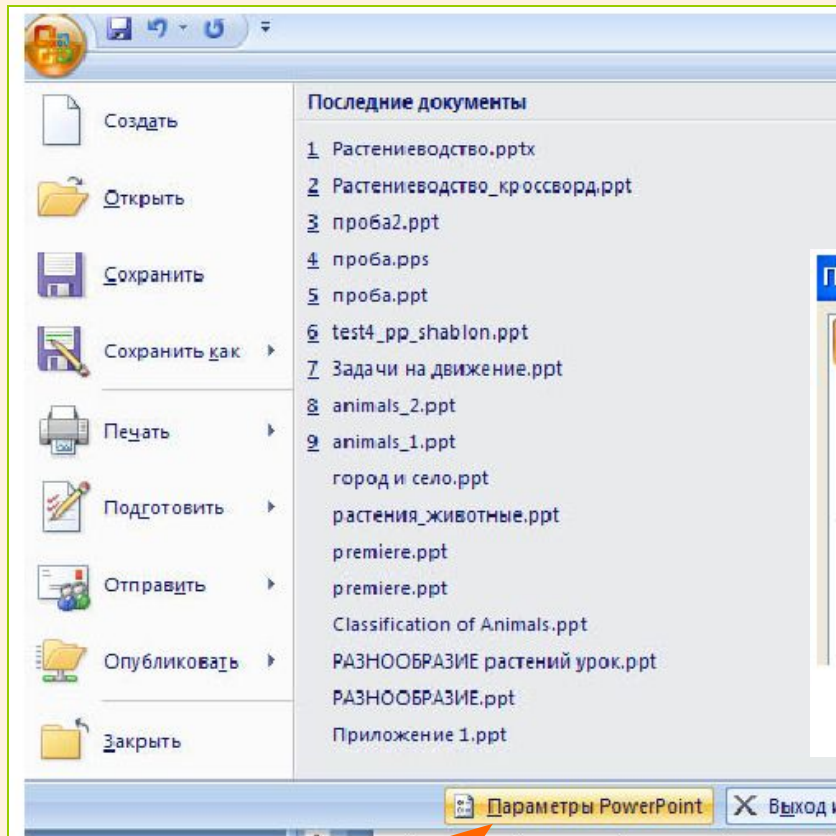
PowerPoint 2003



«Вид» - «Панели инструментов» - «Элементы управления» - значок вкладки «Другие инструменты»

# Встраивание флеш-роликов

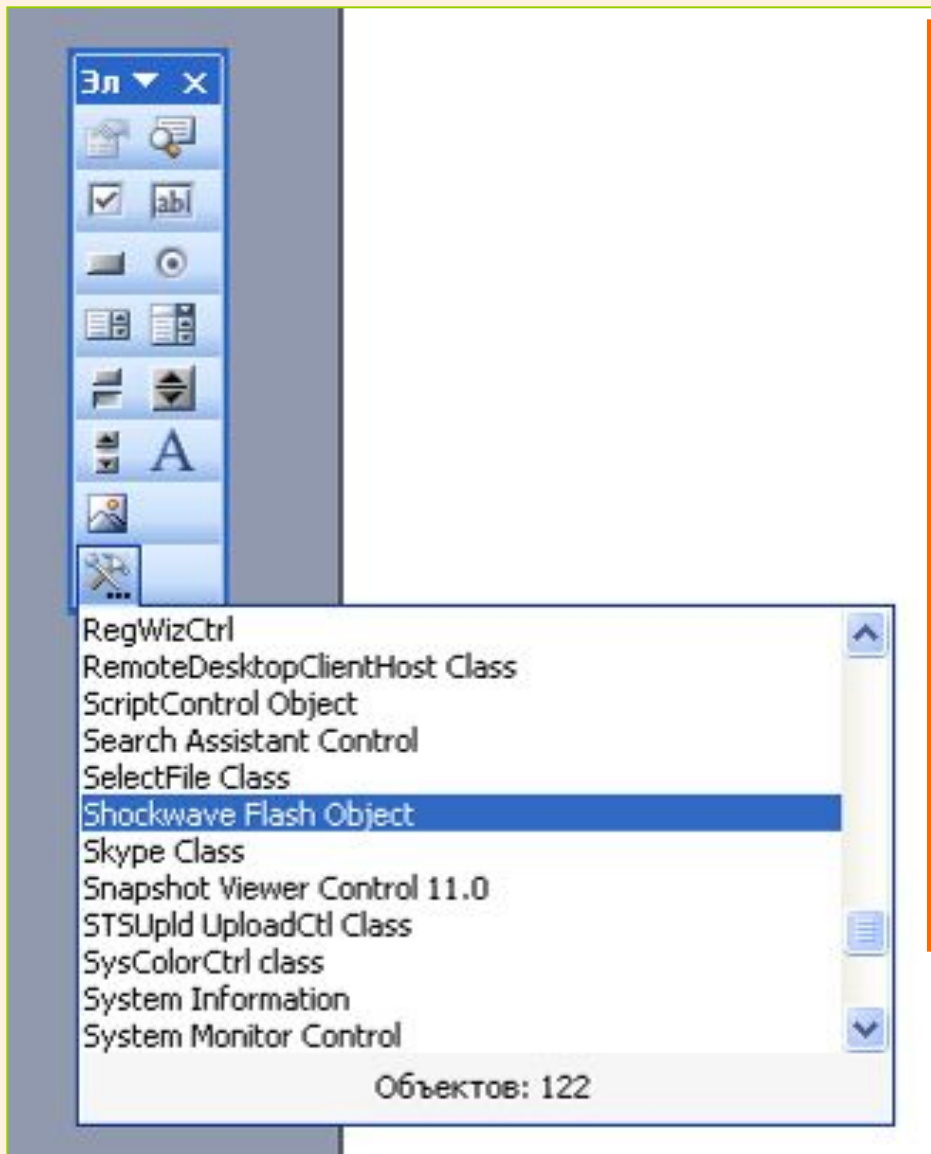
PowerPoint 2007



1) Жмите кнопку Office и выберите вкладку «Параметры PowerPoint»

2) Ставите метку в строку «Показывать вкладку «Разработчик» на ленте»

# Встраивание флеш-роликов



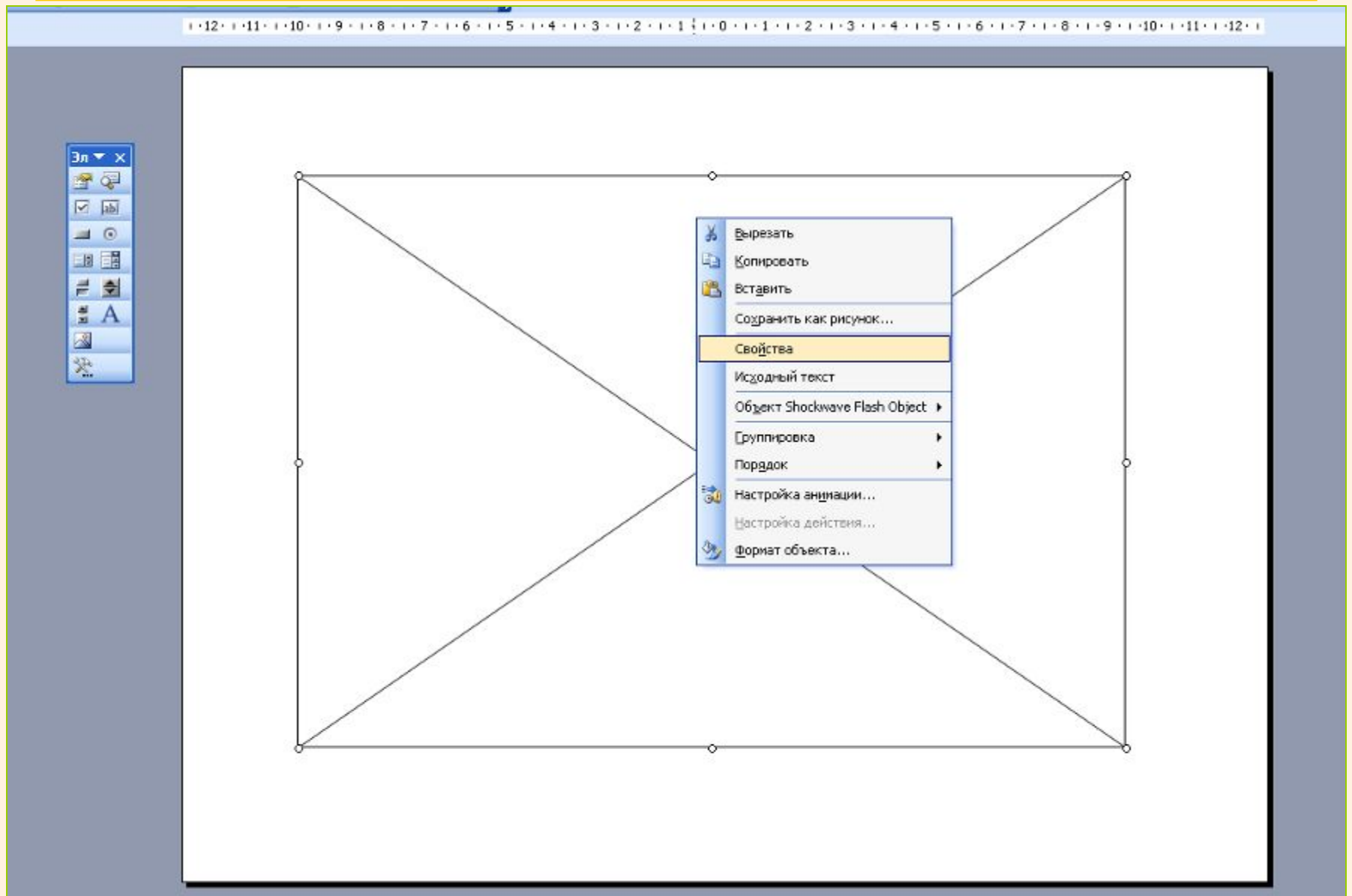
В выпадающем окне выберите Shockwave Flash Object.

Курсор станет крестообразным.

С помощью курсора вычерчиваете на слайде поле для вашего флеш-объекта.



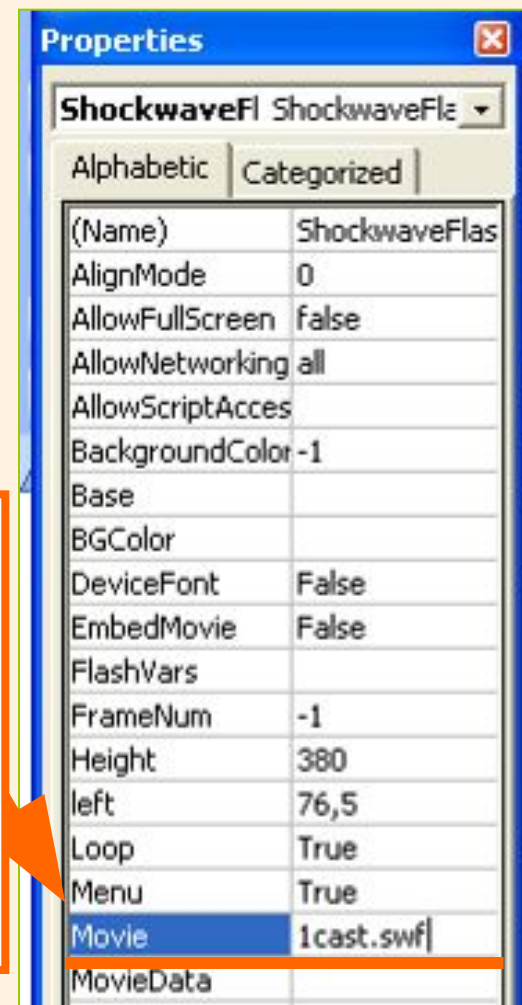
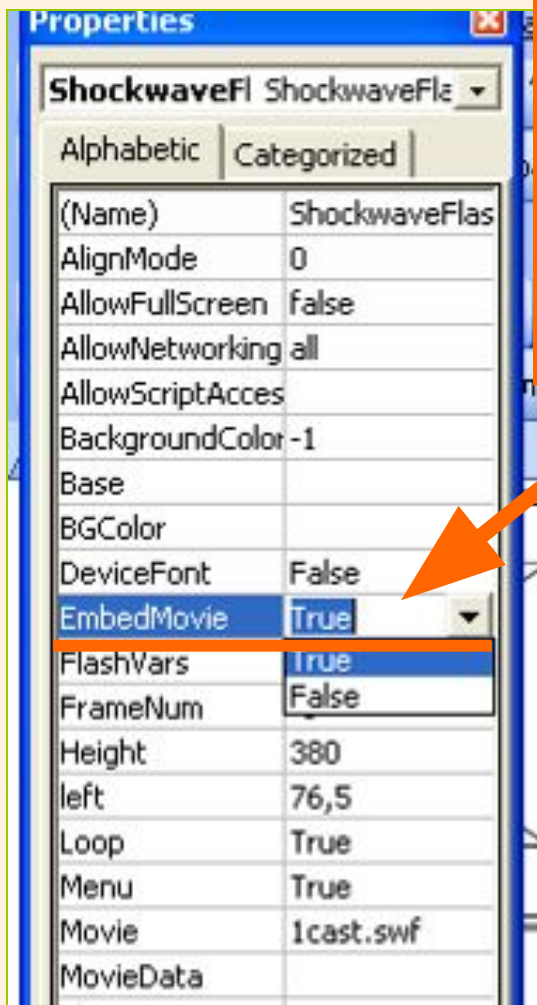
# Встраивание флеш-роликов



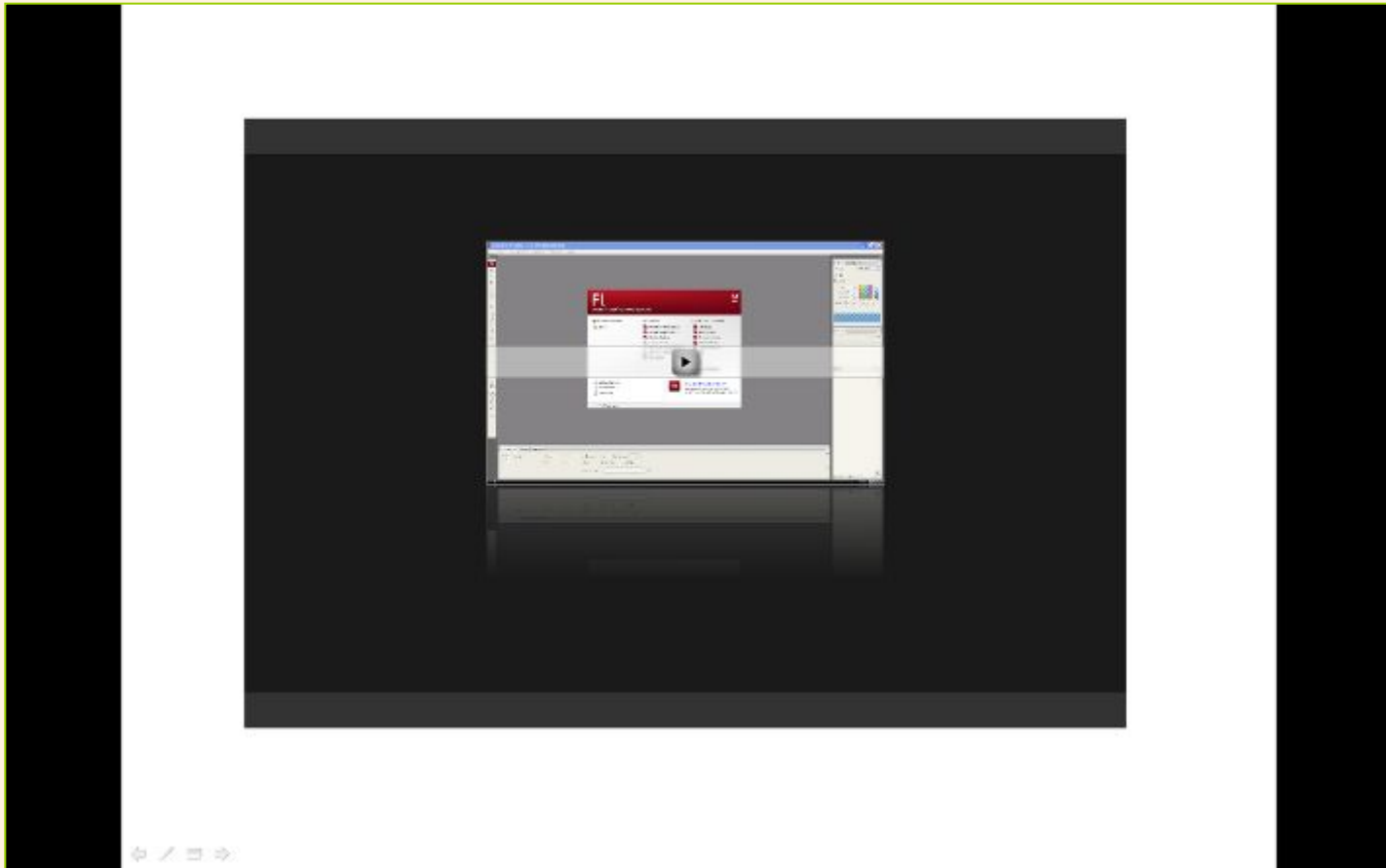
# Встраивание флеш-роликов

1) Устанавливаем для параметра **EmbedMovie** свойство **True**

2) В поле **Movie** вводим или копируем название нужного флеш-файла



# Встраивание флеш-роликов



Проверьте. Запустите показ презентации.



[http://upload.wikimedia.org/wikipedia/commons/thumb/1/12/P\\_music.svg/400px-P\\_music.svg.png](http://upload.wikimedia.org/wikipedia/commons/thumb/1/12/P_music.svg/400px-P_music.svg.png) - нотка

<http://officeimg.vo.msecnd.net/en-us/images/MH900433865.jpg> камера

<http://officeimg.vo.msecnd.net/en-us/images/MH900434828.jpg> экран

[http://it-n.ru/communities.aspx?cat\\_no=33230&d\\_no=38967&ext=Attachment.aspx?Id=9919](http://it-n.ru/communities.aspx?cat_no=33230&d_no=38967&ext=Attachment.aspx?Id=9919) – инструкция «Как внедрить в презентацию Flash-объект» М.А. Смирнова.