



Практическая работа № 9

Текст выдавлен из фона

Для фона используем начало практической работы № 8, т.е. создадим джинсовую ткань.

1. Создайте новый документ размером 600 x 300 пикселей. Установите цвет # **83b7ca** (см. Рис. 1) для переднего и # **22576b** для заднего планов. Заливаем фоновый слой цветом переднего плана, используя меню **Edit** команду **Fill** (см. Рис. 2).

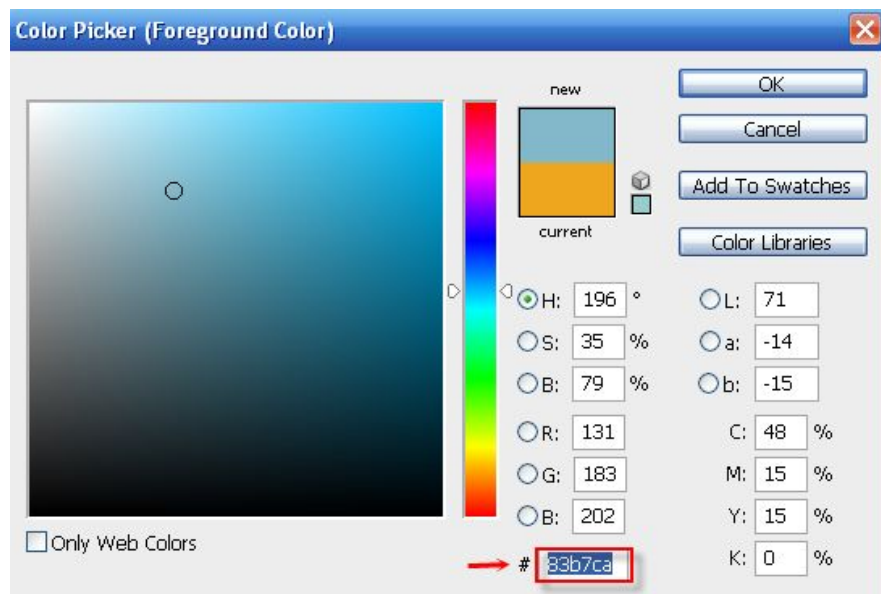


Рис. 1

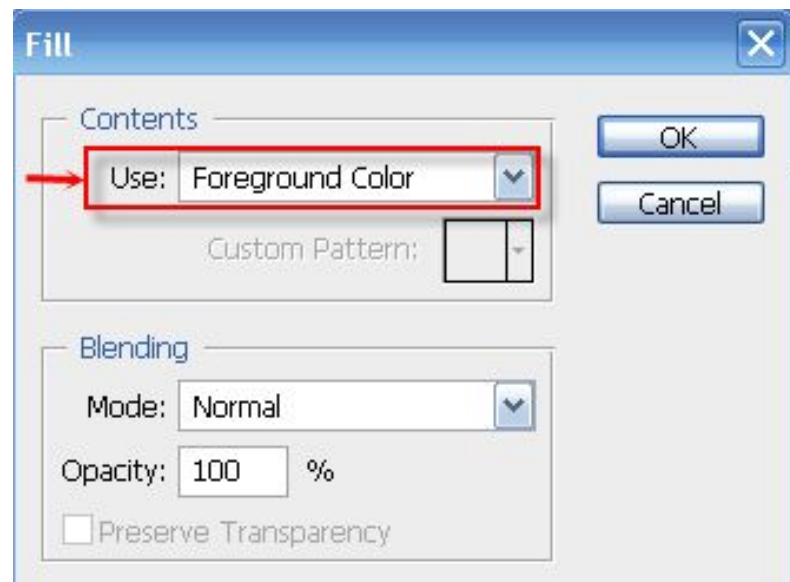


Рис. 2

2. К изображению на Рис. 3 применим несколько фильтров, чтобы создать джинсовую текстуру. Переходим: **Filter** → **Filter Gallery** → **Sketch** → **Halftone Pattern**. Устанавливаем: **Size** (размер) = 1, **Contrast** (контрастность) = 0 и выбираем **Dot** (точка) из выпадающего меню **Pattern Type** (Тип узора) (см. Рис. 4). Результат на Рис. 5

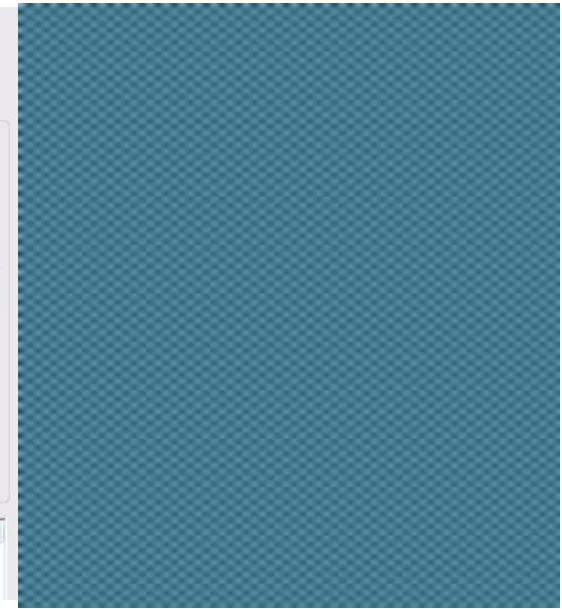
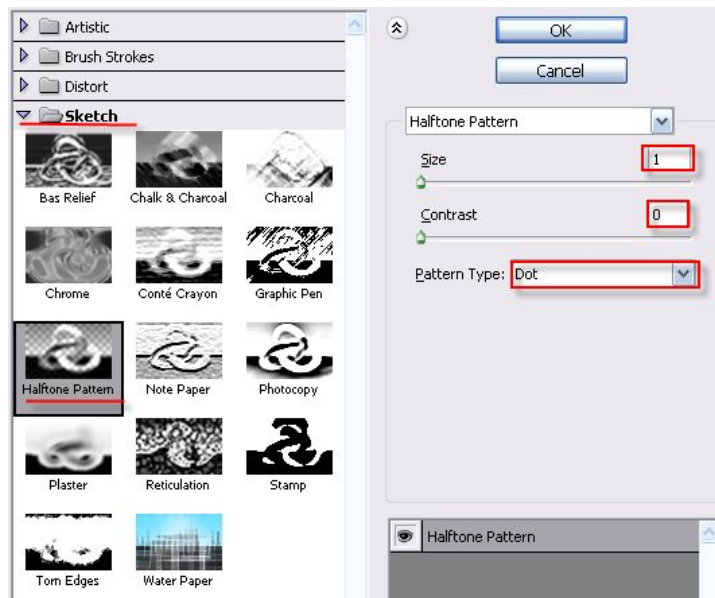


Рис. 3

Рис. 4

Рис. 5

3. Переходим: **Filter** → **Filter Gallery** → **Artistic** → **Smudge Stick** . Установите: **Stroke Length** (длина штриха) = 2, **Highlight Area** (область света)=12 и **Intensity** (Интенсивность) = 10 (см. Рис. 6). Результат на Рис. 7.

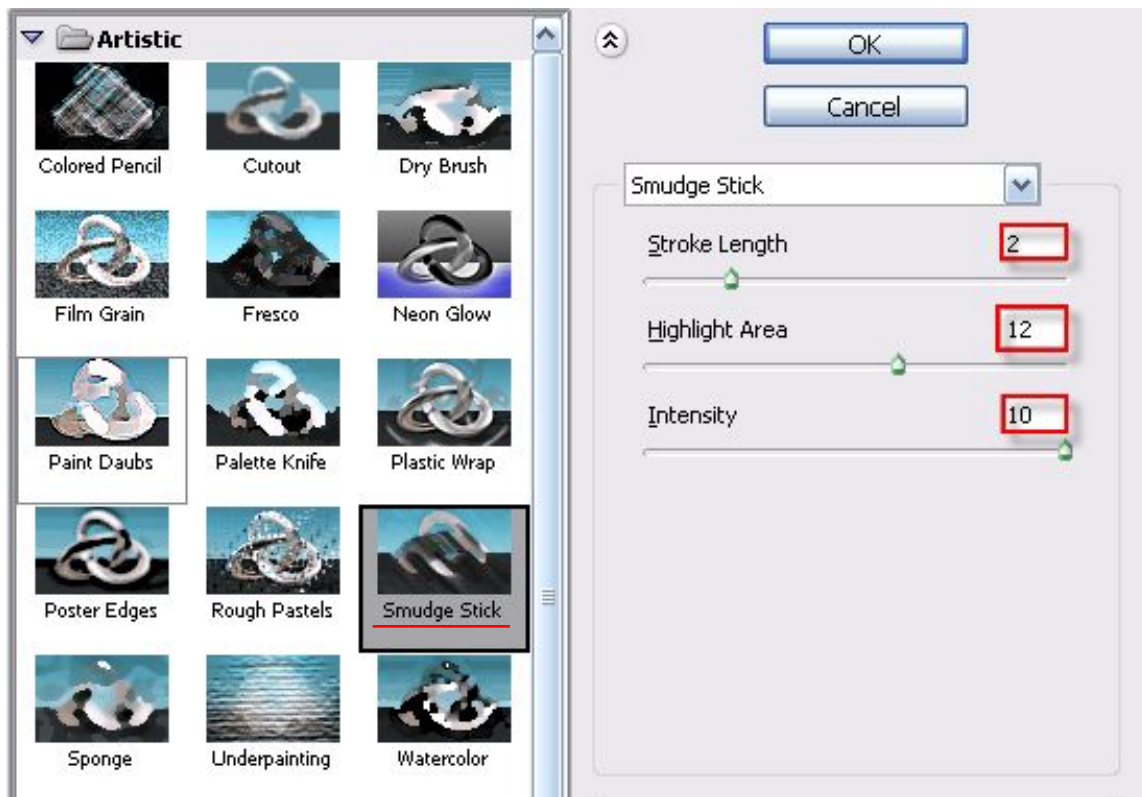


Рис. 6



Рис. 7

4. Для придания большего реализма ткани добавим следующий фильтр: **Filter - Filter Gallery - Texture - Grain**. Устанавливаем: **Intensity** (интенсивность) = 11, **Contrast** (контрастность) = 50 и выбираем **Regular** из выпадающего меню **Grain Type** (см. Рис. 8). Результат на Рис.9.

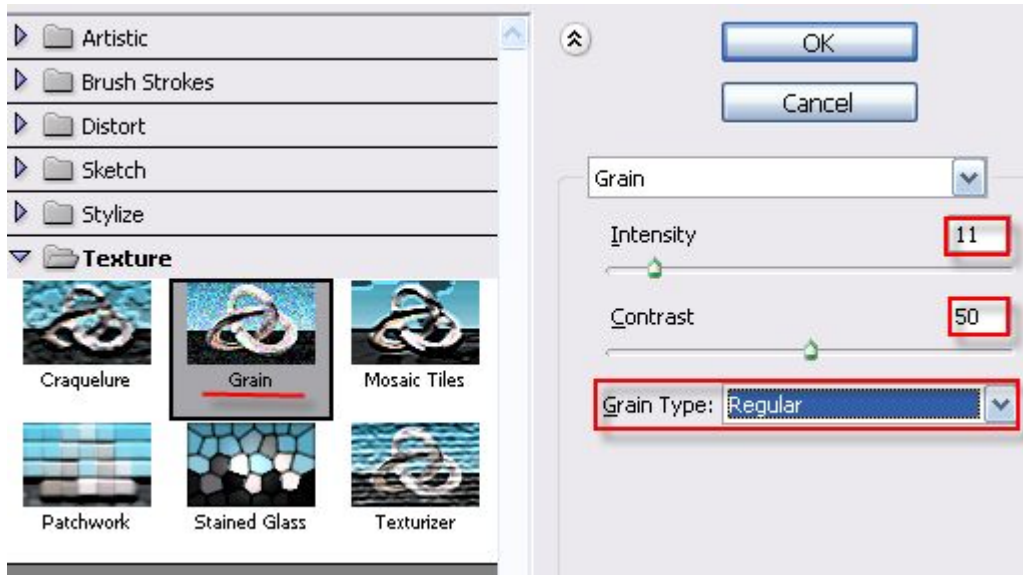


Рис. 8



Рис. 9

5. Дублируем фоновый слой, затем скрываем копию, кликнув по иконке глаза. Выделяем оригинальный фоновый слой. Переходим к меню **Image** → **Adjustments** → **Hue/Saturation**, устанавливаем **Hue** (Цветовой тон) = 20, **Saturation** (Насыщенность) = -50 и **Lightness** (Яркость) = -50 (см. Рис. 10). Переходим снова к меню **Image** → **Adjustments** → **Levels** и меняем параметр **Input Levels** так, чтобы сделать текстуру немного темнее (на Рис. 11 это значение = 30). А результат на Рис. 12.

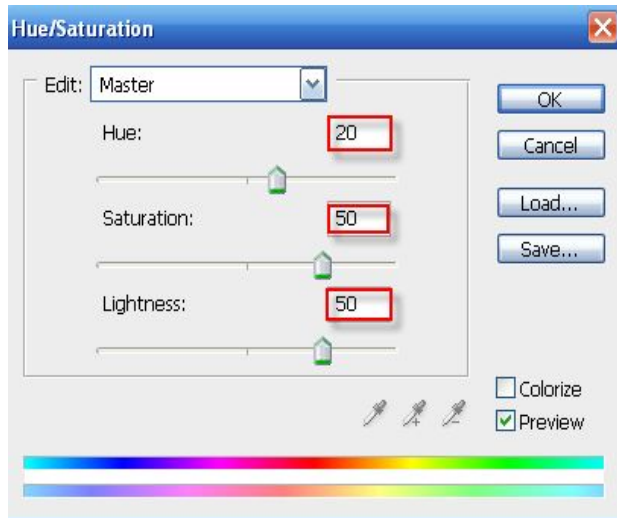


Рис. 10

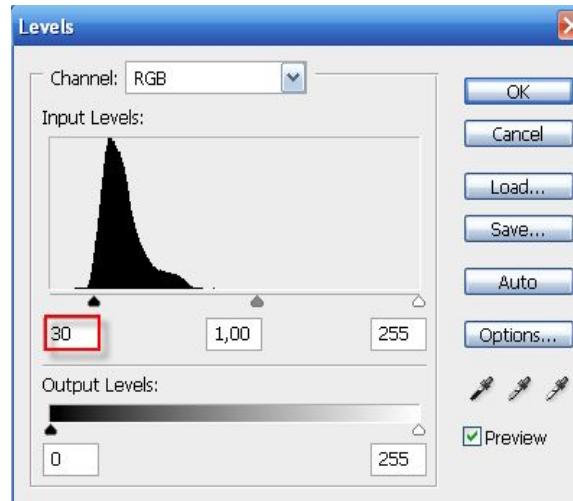


Рис. 11

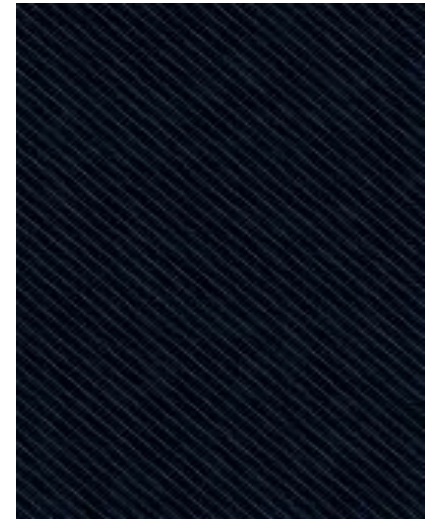


Рис. 12





6. Выбираем инструмент **Horizontal Type Tool** → на Панели свойств выбираем тип шрифта - **Myriad Pro**, начертание - **Bold Condensed**, размер = **150 pt** и цвет **белый** (см. Рис. 13) → ввести текст, например, **МАГАЗИН** (для магазина, торгующего джинсами). На панели **Character** установим Если у вас одна бук  50  другую, то для исправления надо щелкнуть мышкой между этими буквами, а на панели **Character** установить Если панели **Character** (см. Рис. 14) нет, то ее отоб  50 , используя меню **Windows** → строка **Character**. Результат на Рис. 15.



Рис. 13



Рис. 14



Рис. 15

7. Щелчок мышью по иконке глаза на слое **Background copy** → если надо, то размещаем этот слой над текстовым слоем → курсор мыши подвести точно к границе слоёв **Background copy** и текста, зажимаем клавишу **Alt**, курсор принимает вид пересекающихся окружностей, сделать щелчок (слои сгруппировали) → левый щелчок на текстовый слой (см. Рис. 15).
8. Щелчок на кнопку **Add a layer style** → выбрать команду **Revel and Emboss** → в диалоговом окне в списке **Style** выбрать **Emboss**, подобрать параметры **Depth**, **Size**, **Soften** (см. Рис. 16).
Результат на Рис. 17

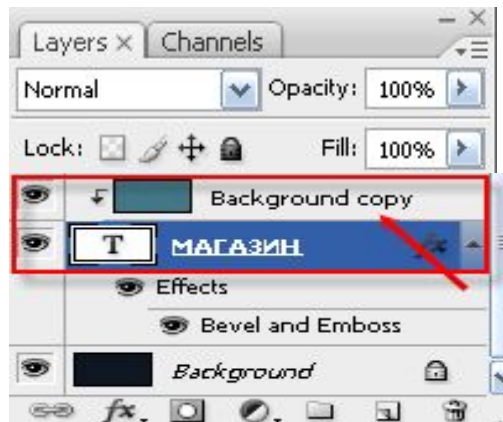


Рис. 15

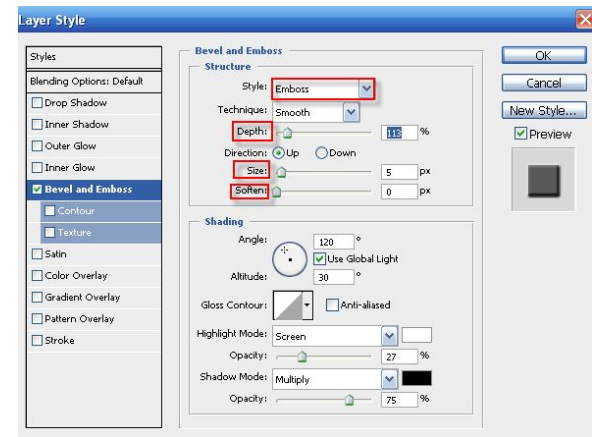


Рис. 16



Рис. 17

9. Зажимаем клавишу **Ctrl** → кликаем по миниатюре текстового слоя (загрузится выделение) → щелчок на меню **Select - Modify – Expand** → вводим 4 (см. Рис. 18).

При большом значении мелкие детали текста сольются. Поэтому вводите такое значение, при котором ваш шрифт будет выглядеть достаточно детализированным (см. Рис.19).

10.Щелчок на слой **Background copy** → выполнить клавиатурную комбинацию **Ctrl+J** (выделенная область дублируется на новый слой **Layer 1**) → скрываем **Background copy** (см. Рис. 20).

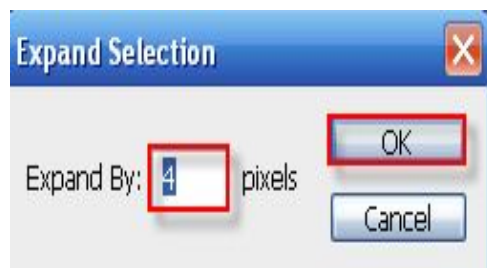


Рис. 18

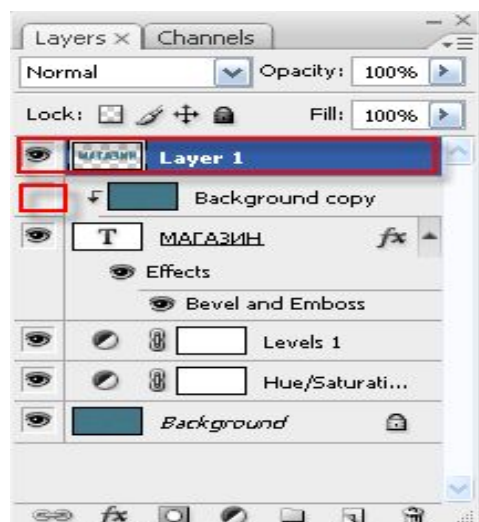


Рис. 20



Рис. 19

11. Дублируем слой "Layer 1" → выбираем режим смешивания **Soft Light** → устанавливаем **Opacity** = 50% (см. Рис. 20). Текстура должна стать четче, а цвет интенсивнее.
12. Щелчок на слой "Layer 1" → щелчок на кнопку **Add a layer style** → в списке стилей выбрать стиль слоя **Inner Shadow** → установить **Opacity** = 50%, **Distance** = 0 и **Size** = 2 (см. Рис. 21).
13. Щелчок на слой с текстом «МАГАЗИН» → делаем копию слоя → скроем оригинал → переместим копию на самый верх → правый щелчок по копии текстового слоя **МАГАЗИН copy** → в меню выбираем **Convert to Shape**. → параметр **Fill** устанавливаем на 0 (см. Рис. 22). Теперь текст нельзя редактировать. Результат на Рис. 23.

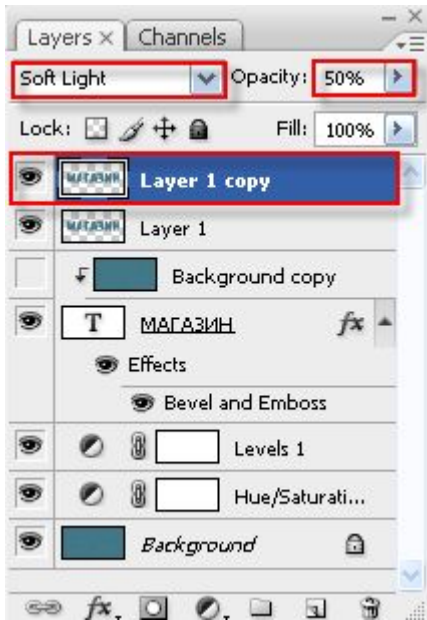


Рис. 20

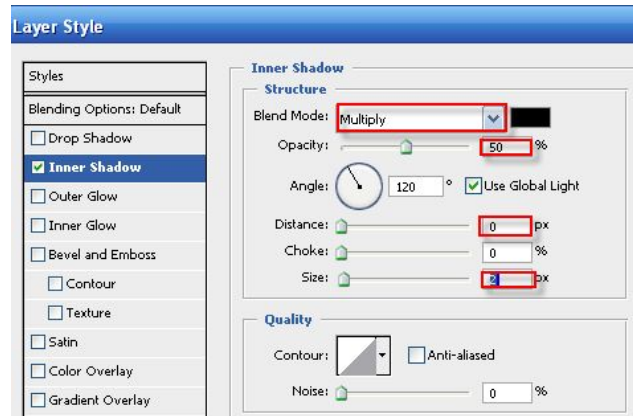


Рис. 21



Рис. 23

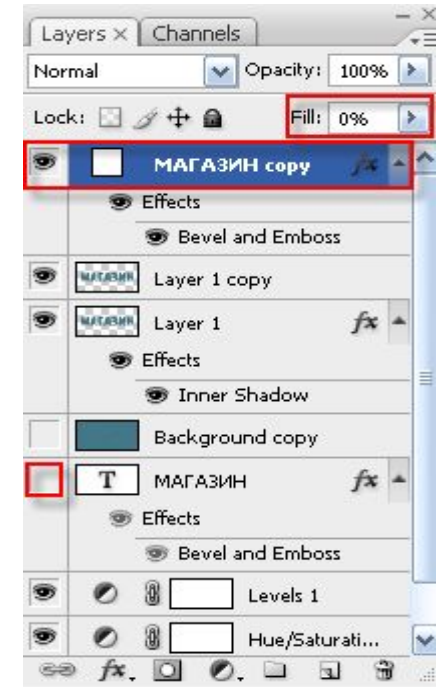


Рис. 22

14. Зажимаем **Ctrl** и щелчок по миниатюре слоя **Layer 1 copy**, чтобы загрузить его выделение → в нижней части панели слоев жмем кнопку **Create new fill or adjustment layer** и выбираем **Hue/Saturation** → установим **Hue =10, Saturation = -25** (см. Рис. 24).

Снова зажимаем **Ctrl** и щелчок по миниатюре слоя **Layer 1 copy** → снова жмем на кнопку **Create new fill or adjustment layer** и выбираем **Levels** → устанавливаем параметр **Input Levels** на **30** (см. Рис. 25)

15. Подготовим кисть для обводки пути: открываем панель кистей **Window – Brush** → загружаем набор **Faux Finish Brushes** → выбираем кисть **50** и настраиваем в соответствии с Рис. 26 (ставим галочки в настройках: **Shape Dynamics, Scattering, Color Dynamics**)

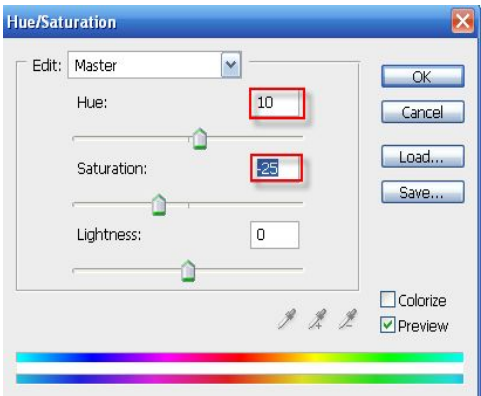


Рис. 24

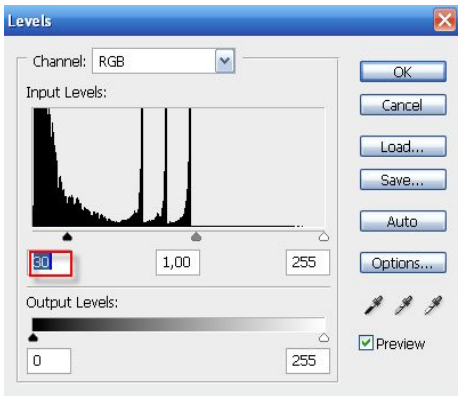


Рис. 25

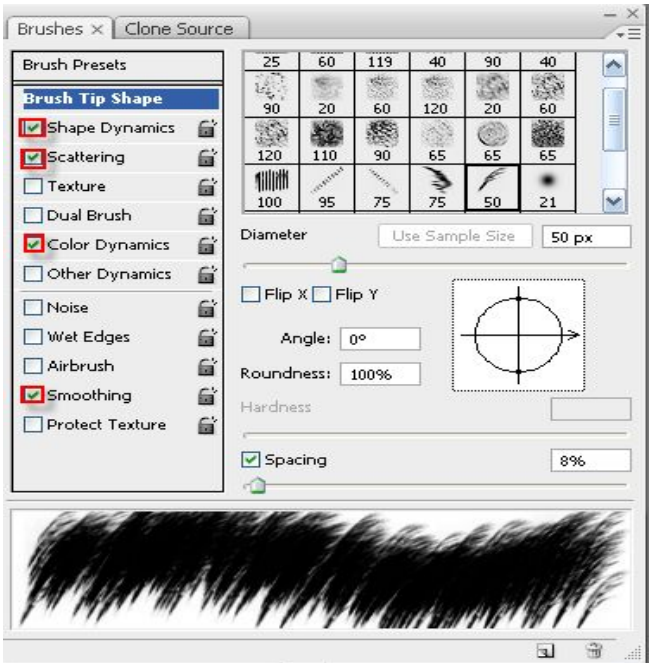


Рис. 26

17. Щелчок правой кнопкой по слою **МАГАЗИН** → выбираем **Create Work Path** → устанавливаем цвет переднего плана на **#597f91** и заднего на **#081f30** → создаем новый слой под слоем **Layer 1** и называем его "**Stroke**" (см. Рис. 27) → в палитре **Paths** правый щелчок на строке **Work Path** (см. Рис. 28) и выбрать команду **Stroke Path** → если надо из списка выбрать **Brush** и снять галочку (отменить) **Simulate Pressure** (см. Рис. 29). Обводку контура можно повторить, если хотите больше бахромы. Здесь можно менять кисти и посмотреть разные результаты. Правый щелчок на строке **Work Path** и выбрать команду **Delete Path** для удаления контура (см. Рис. 30).

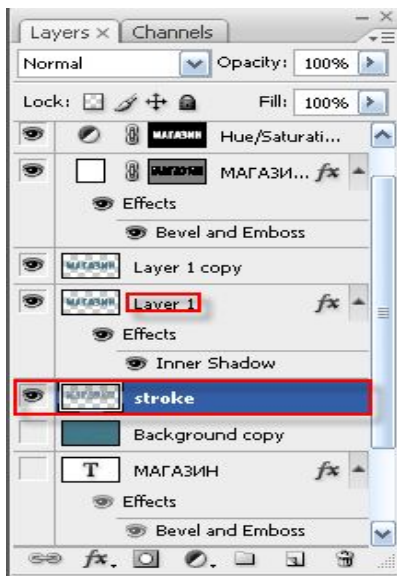


Рис. 27

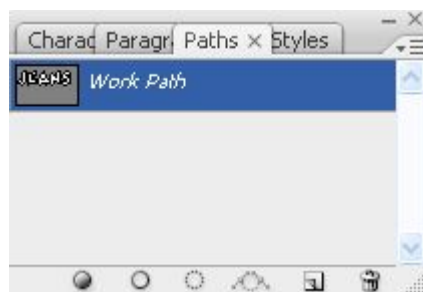


Рис. 28



Рис. 29

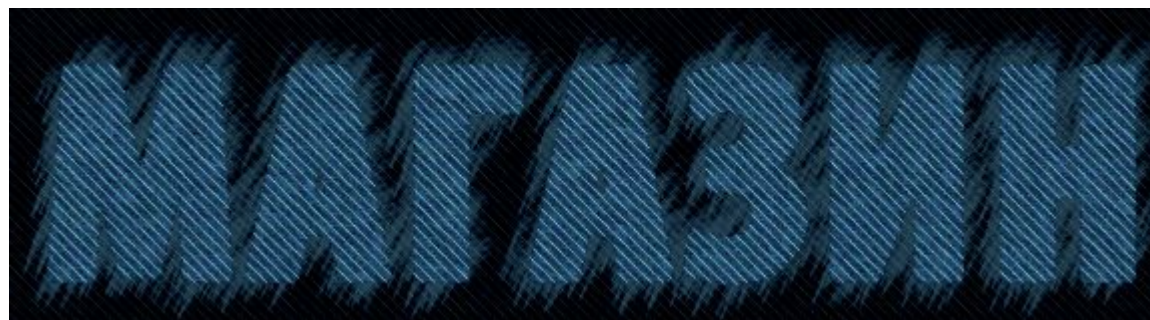


Рис. 30

Разные фоны и варианты надписей



Практическая работа № 9

Вы познакомились с эффектом выдавливания текста из фона. Простой и интересный способ создания красивых надписей при использовании различных фонов.

КОНЕЦ