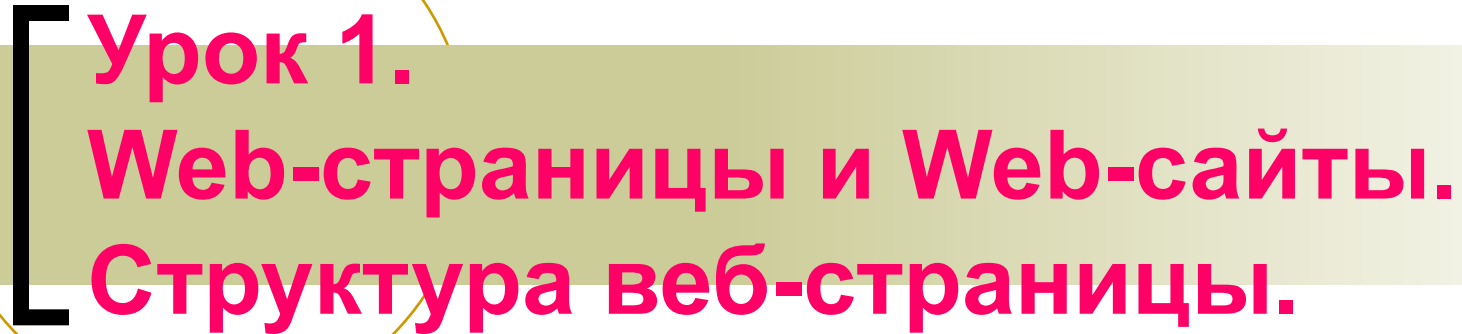


# **Разработка Web-сайтов с использованием языка разметки гипертекста HTML**

**8 класс, IV четверть**



**Урок 1.  
Web-страницы и Web-сайты.  
Структура веб-страницы.**

**Угринович, § 3.7.1- 3.7.2**

# Понятие веб-сайта

- Информация во Всемирной паутине хранится в форме Web-сайтов.
- **Web-сайт** по структуре напоминает **журнал** по какой-либо теме или проблеме. Как журнал состоит из печатных страниц, так и Web-сайт состоит из компьютерных Web-страниц.
- Веб-страницы связаны **гиперссылками**.



# Средняя общеобразовательная школа № 80 г.Омска

**\_LEFT\_COLUMN\_NAME**

Поиск...

[Главная](#)  
[Новости](#)  
[О школе](#)  
[Учеба](#)  
[После уроков](#)  
[Файловый архив](#)  
[Контакты](#)  
[Форум](#)  
[Карта сайта](#)

**Авторизация**

Пользователь

Пароль

Запомнить

**Войти**

[Забыли пароль?](#)  
 Ещё не зарегистрированы?  
[Регистрация](#)

**Кто он-лайн**

Сейчас на сайте находятся:  
 5 гостей

**Главная**

**Добро пожаловать!**

Автор Administrator  
 26.11.2008 г.

**Уважаемые посетители сайта, искренне рада приветствовать Вас!**



Теперь у Вас есть возможность получать новости о важнейших событиях и основных направлениях деятельности нашего учреждения. Наш сайт, помимо информации, несет еще и учебно-методическую нагрузку, что делает его рассчитанным на самую разную аудиторию посетителей: учащихся, преподавателей школ, родителей, руководителей учреждений и предприятий. Надеюсь, что на нашем сайте Вы найдете подробную и объективную информацию по интересующим вас вопросам. Мы всегда рады видеть Вас на страницах нашего сайта и готовы к конструктивному диалогу.

С уважением,  
 директор МОУ «Средняя общеобразовательная школа №80»  
**Надежда Константиновна Парамонова**,  
 Почетный работник народного образования  
 Российской Федерации

**\_RIGHT\_COLUMN\_NAME**

**Голосования**

**Кто должен определять, сколько экзаменов сдавать выпускнику 11 класса в школе?**

сам учащихся  
 педагогический совет школы  
 администрация школы  
 органы управления образованием  
 органы законодательной власти

**Голосовать**

**Результаты**

Сайт участвует в конкурсе "ВиЭкс-М 2009" Сети творческих учителей: <http://it-n.ru/>

На нашем сайте вы найдете следующую информацию:

- О нашей школе** - здесь вы найдете необходимую контактную информацию о школе, о ее истории.
- Учительская** - познакомит Вас с педагогическим коллективом
- Ученики** - этот раздел расскажет об учениках школы - нынешних и выпускниках.
- Виртуальные уроки** - раздел содержит материалы для учеников (шпаргалка), серьезную информацию для завучей, учителей и родителей, а также некоторые компьютерные программы для скачивания.

# Достоинства веб-страниц:

- Малый информационный объем («легкие»)
- Пригодны для просмотра в разных ОС.
- Динамичные.
- Интерактивные.

# Этапы создания веб-сайта:

1. Построить сайт на локальном компьютере.
2. Протестировать (проверить правильность работы).
3. Разместить в Интернете – подобрать сервер для хостинга (платный или бесплатный).

# Программы для создания сайта:

1) простейший текстовый редактор (*без форматирования текста*):

*Блокнот*

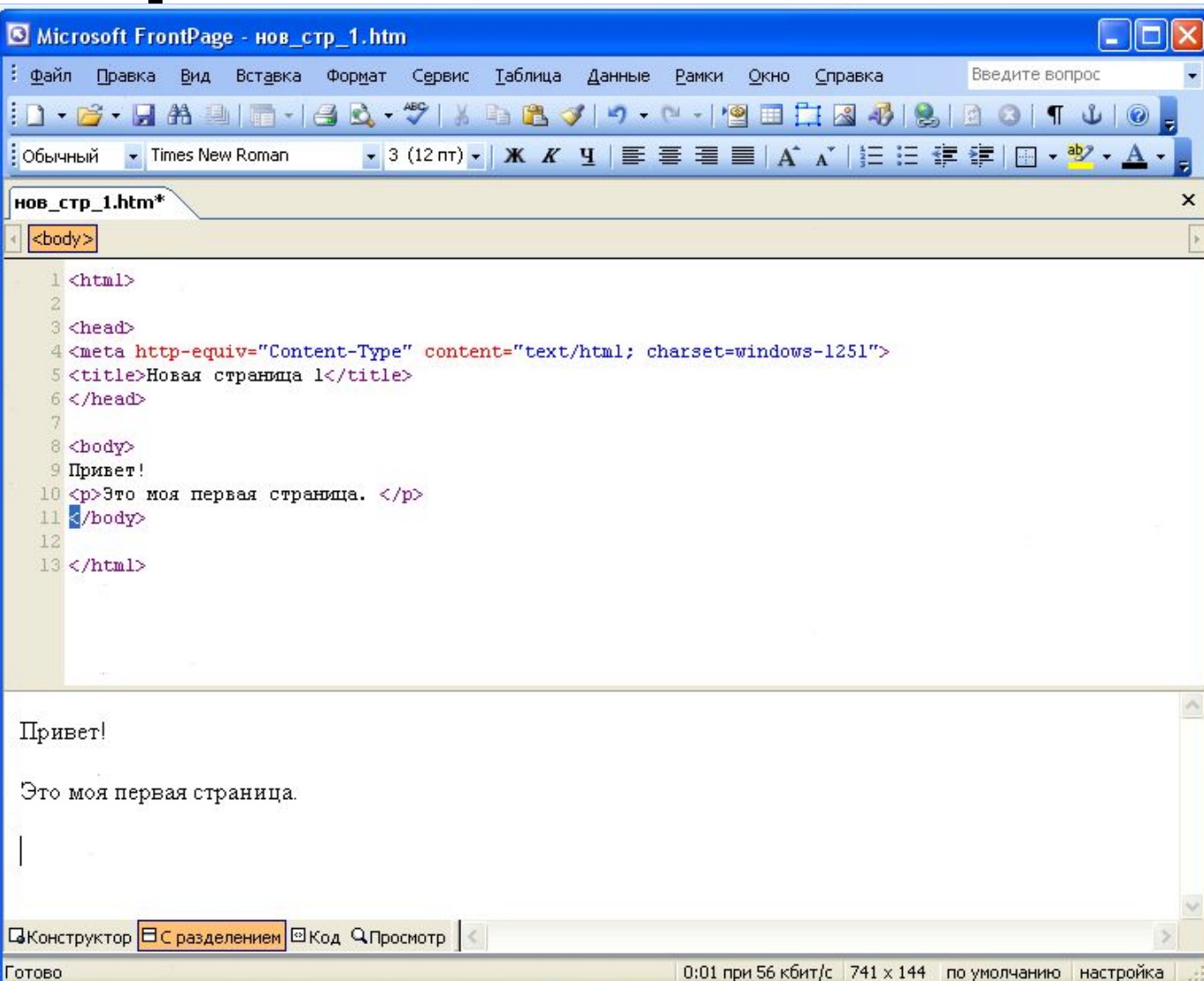
2) браузер для просмотра страниц:

*Internet Explorer*

3) программа обработки изображений:

*Photoshop*

# Визуальные веб-редакторы







# Структура Web-страницы

Угринович, § 3.7.2

# Тэги

Вид Web-страницы задается управляющими командами - **тэгами**, которые заключаются в **угловые скобки** < >

Тэги бывают **одинокые** (*неповторяющиеся*) или **парные** (*контейнеры*): перед закрывающим тэгом контейнера пишут прямой слэш (/)

```
<body> </body>
```

Тэги пишутся английскими буквами (**прописными, строчными**).

# Структура Web-страницы

Весь HTML-код страницы помещается внутрь главного контейнера:  
<HTML></HTML>.

Web-страница разделяется на 2 логические части:

заголовок (HEAD)

содержание (BODY).



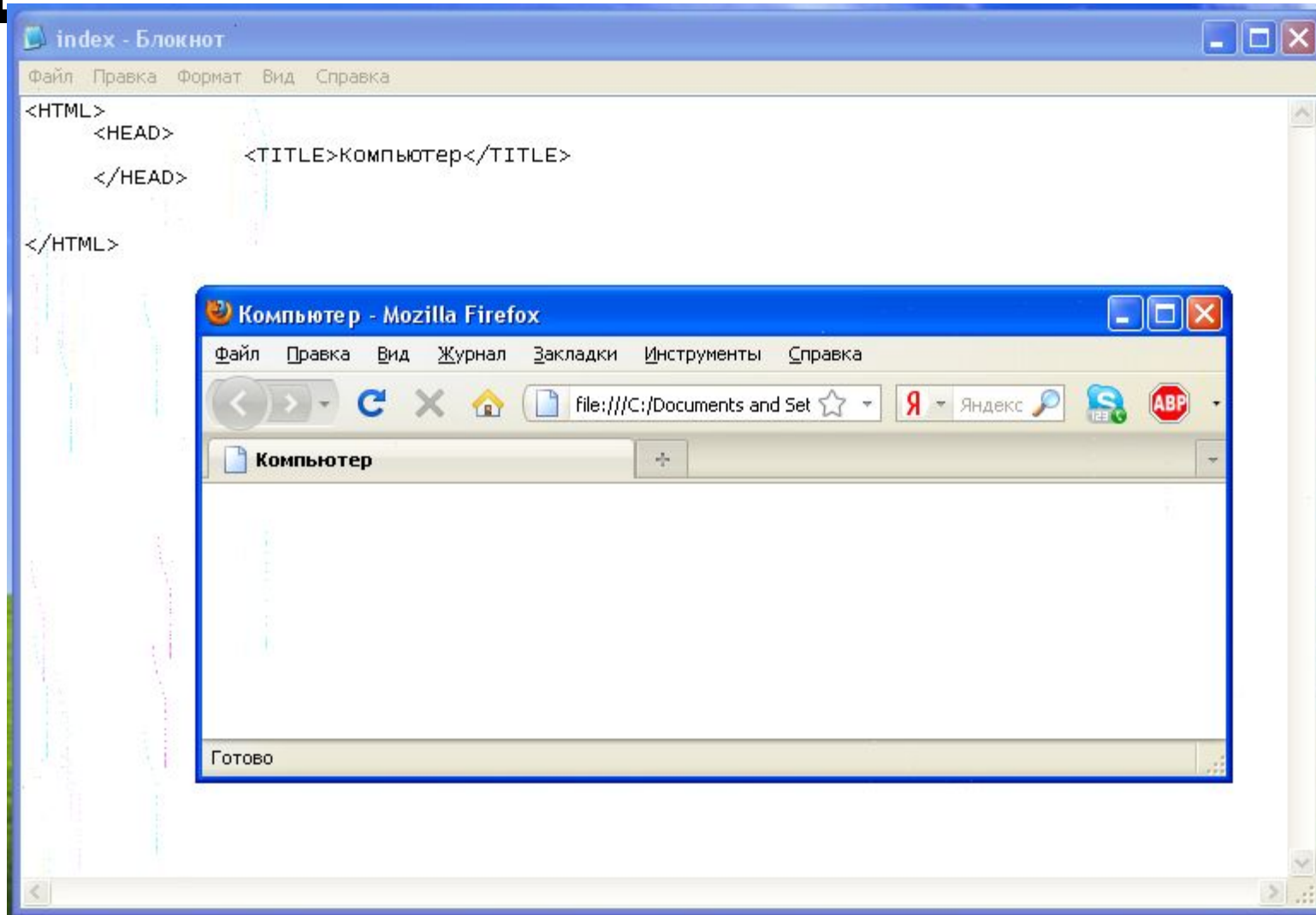
# Заголовок веб-страницы

**Заголовок Web-страницы** заключается в контейнер `<HEAD> </HEAD>`  
Содержит название документа и справочную информацию о странице (например, тип кодировки), которая используется браузером для ее правильного отображения.

**Название Web-страницы** содержится в контейнере `<TITLE> </TITLE>` и отображается в верхней строке окна браузера при просмотре страницы.

```
<HEAD>  
  <TITLE>Компьютер</TITLE>  
</HEAD>
```

# Пишем шаблон веб-страницы



# Основное содержание веб-страницы

Основное содержание страницы помещается в контейнер **<BODY> </BODY>**.

Может содержать: текст, таблицы, бегущие строки, картинки, ссылки, звуковые файлы...

Поместим на страницу текст «Все о компьютере»:

**<BODY> Все о компьютере </BODY>**

# Шаблон веб-страницы

**<HTML>**

**<HEAD>**

**<TITLE>**Компьютер**</TITLE>**

**</HEAD>**

**<BODY>**

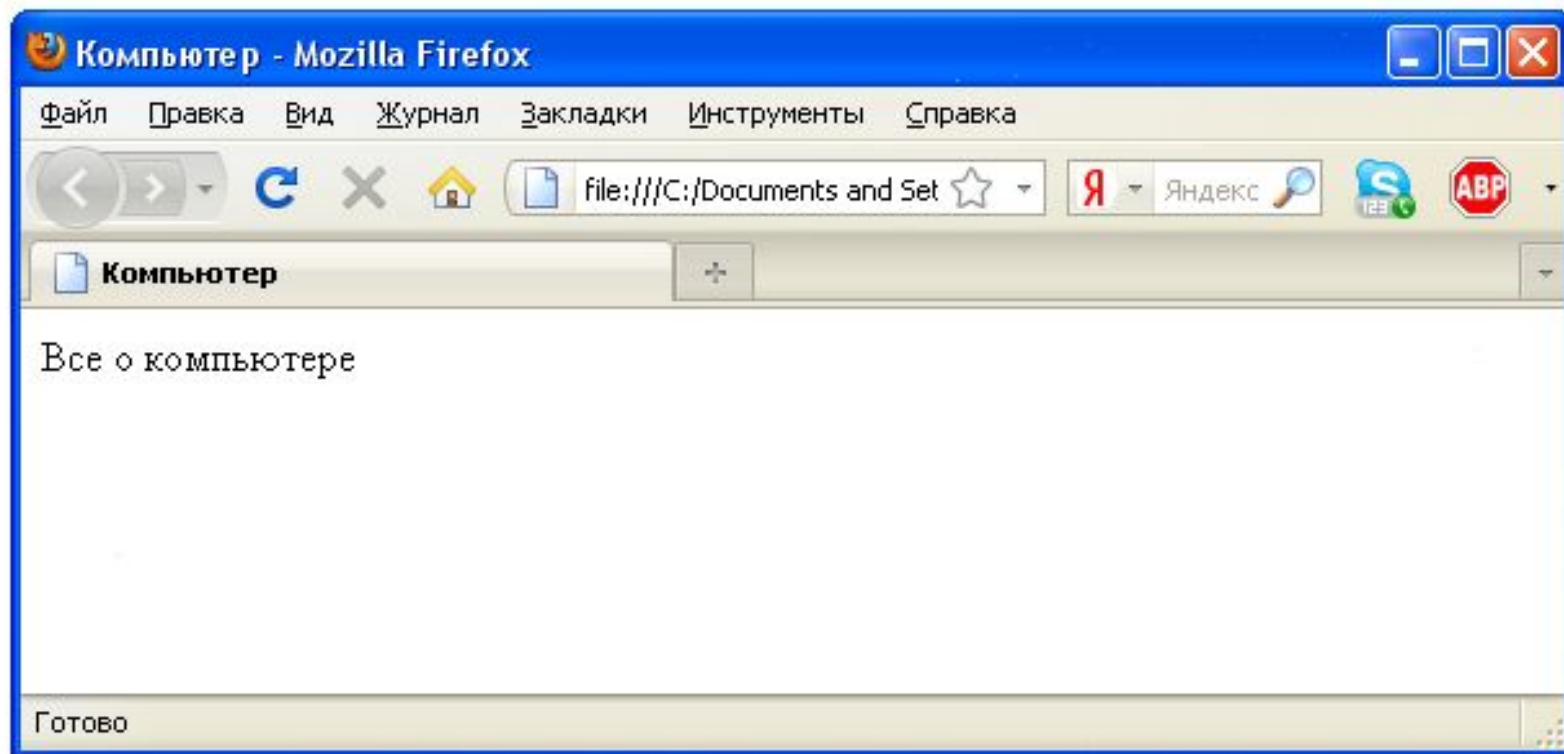
Все о компьютере

**</BODY>**

**</HTML>**



```
<HTML>  
  <HEAD>  
    <TITLE>Компьютер</TITLE>  
  </HEAD>  
  <BODY>  
    Все о компьютере  
  </BODY>  
</HTML>
```





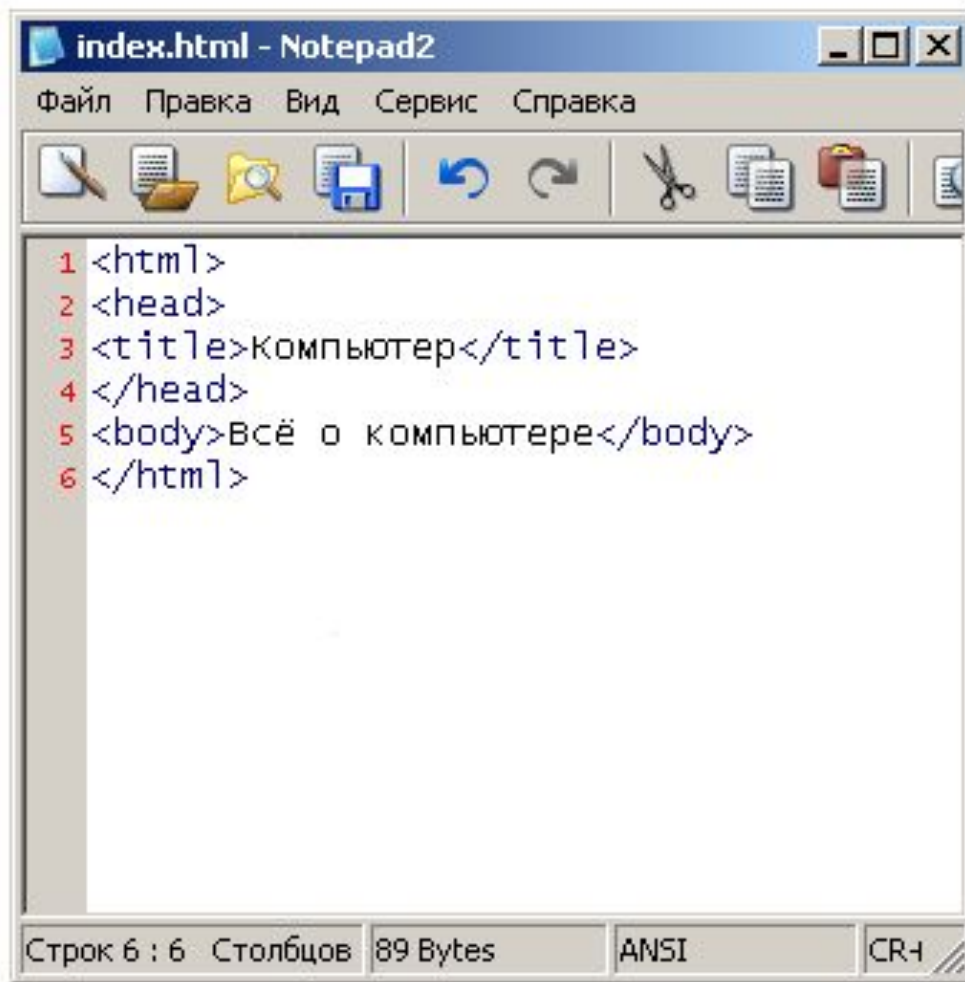
# Как сохранить веб-страницу

1. Создать для сайта специальную **папку** и сохранять все файлы сайта в этой папке.
2. Web-страницу сохранить в виде файла с именем **index.html** - это титульный лист сайта (первым загружается в браузер)

Расширения файла Web-страницы – **.htm**  
или **.html**

[ Соз

Нужно раз  
которь  
систем  
«Комп  
окна б  
анализ  
Имя Web  
страниц



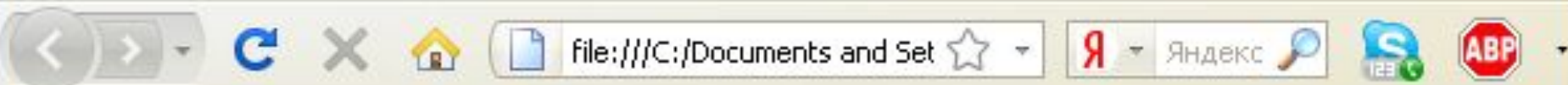
The image shows a Notepad2 window titled "index.html - Notepad2". The menu bar includes "Файл", "Правка", "Вид", "Сервис", and "Справка". The toolbar contains icons for opening, saving, undo, redo, cut, copy, and paste. The text area contains the following HTML code:

```
1 <html>
2 <head>
3 <title>Компьютер</title>
4 </head>
5 <body>Всё о компьютере</body>
6 </html>
```

The status bar at the bottom indicates "Строк 6 : 6", "Столбцов 89 Bytes", "ANSI", and "CR+LF".

ни - под  
файловой  
раницы  
рхней строке  
ами.  
альной  
канию.

1. В **Блокнот** ввести HTML-код Web-страницы.
2. Сохранить файл под именем index.html в папке сайта. Выбрать **тип файла – «Все файлы»**.
3. Открыть этот файл в браузере для просмотра.



Все о компьютере

# Практическая работа 3.8

## Учебный сайт «Компьютер»

### Проект сайта:

- сколько Web-страниц будет входить в сайт,
- тематика страниц,
- связи страниц (гиперссылки).

### Структура сайта «Компьютер»:

- 1) начальная (домашняя) страница;
- 2) «Программы» (классификация программного обеспечения);
- 3) «Словарь» (словарь компьютерных терминов);
- 4) «Анкета» (опрос посетителей сайта).

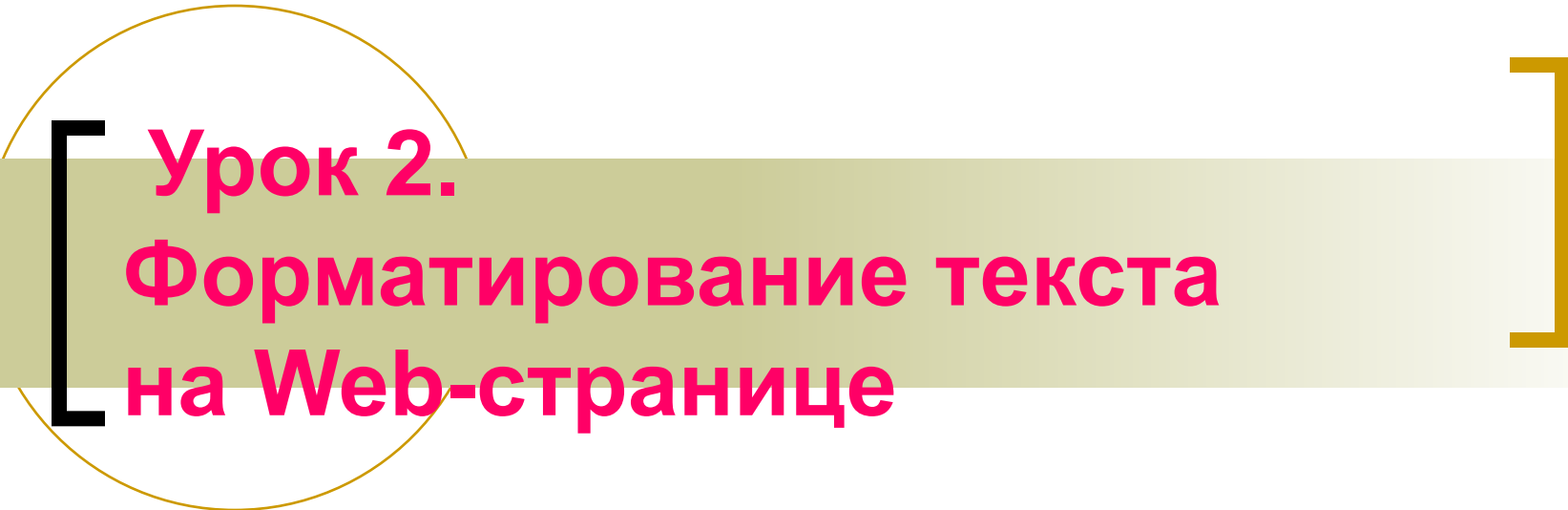
# **Домашнее задание**

- **§ 3.7.1 – 3.7.2 – определения и тэги наизусть;**
- **вопросы (с.114, 115)**
- **ПР 3.8 (задания 1-2) – с. 166**

УРОК № 2

# [ Проверочная работа № 1 ]

1. В какой форме хранится информация во Всемирной паутине?
2. Что такое Web-сайт?
3. Типы сайтов.
4. В чем преимущества веб-страниц перед обычными текстовыми документами?
5. Каким образом веб-страницы объединяются в веб-сайты?
6. Что такое тэги?
7. Что такое тэговый контейнер? Записать главный контейнер веб-страницы.
8. Какова логическая структура веб-страницы?
9. Написать шаблон веб-страницы.



# **Урок 2.** **Форматирование текста** **на Web-странице**

**Угринович, § 3.7.3**



# Форматирование текста

Пока страница не слишком привлекательна: мелкий шрифт и черный текст на белом фоне. Но с помощью тэгов можно украсить текст.

**1. Заголовки:** тэги от `<H1>` (самый крупный) до `<H6>` (самый мелкий).  
`<H1> Всё о компьютере </H1>`

**2. Шрифт (FONT).** Некоторые тэги имеют *атрибуты* - имена свойств, могут принимать определенные значения.

FONT face="Arial" – гарнитура шрифта  
size=4 – размер  
color="red" – цвет

**3. Выравнивание (ALIGN).** Текст обычно выравнивается по левому краю страницы, однако принято заголовков размещать по центру.

ALIGN="left",            `<FONT COLOR="blue">`  
ALIGN="right",         `<H1 ALIGN="center"> Всё о компьютере </H1>`  
ALIGN="center"         `</FONT>`

# Цвет шрифта

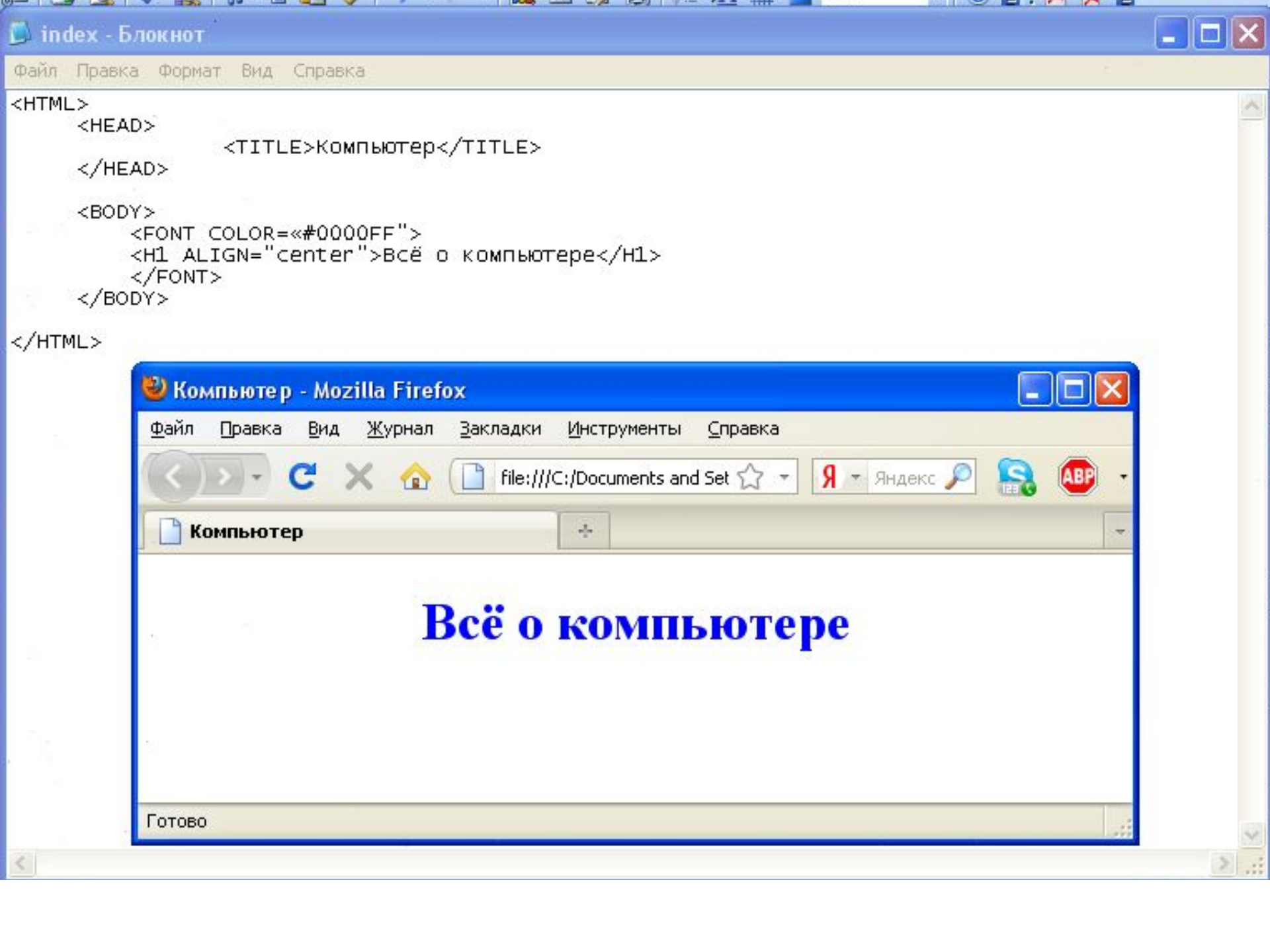
Значение атрибута COLOR можно задать 2-мя способами:

- а) названием цвета (например, "red", "green", "blue" и так далее),
- б) его шестнадцатеричным значением в RGB-формате "#RRGGBB", где две первые шестнадцатеричные цифры задают интенсивность красного (red), две следующие — интенсивность зеленого (green) и две последние — интенсивность синего (blue) цветов.

Минимальная интенсивность цвета задается шестнадцатеричным числом 00, а максимальная — FF. Синий цвет = "#0000FF".

Таким образом, задать синий цвет заголовка можно тэгом FONT с атрибутом COLOR:

```
<FONT COLOR=«#0000FF»> <H1 ALIGN="center">Всё о компьютере</H1>  
</FONT>
```



index - Блокнот

Файл Правка Формат Вид Справка

```
<HTML>
  <HEAD>
    <TITLE>Компьютер</TITLE>
  </HEAD>
  <BODY>
    <FONT COLOR="#0000FF">
      <H1 ALIGN="center">Всё о компьютере</H1>
    </FONT>
  </BODY>
</HTML>
```

Компьютер - Mozilla Firefox

Файл Правка Вид Журнал Закладки Инструменты Справка

file:///C:/Documents and Set Я Яндекс

Компьютер

**Всё о компьютере**

Готово

# Форматирование текста

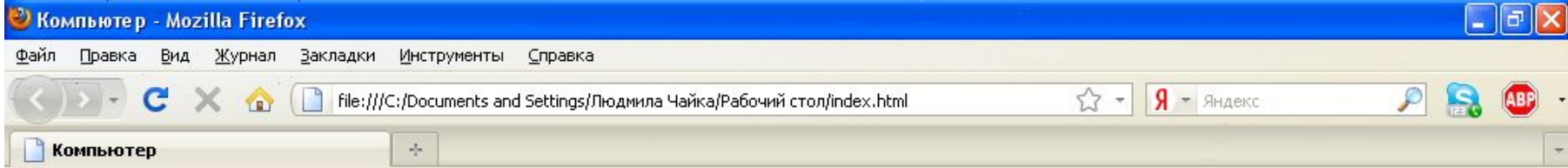
- 4. Горизонтальная линия** отделит заголовков от остального содержания страницы с помощью одиночного тэга **`<HR>`**.
- 5. Абзацы:** **`<P></P>`**. При просмотре в браузере абзацы отделяются друг от друга интервалами. Для каждого абзаца можно задать определенный тип выравнивания.

# Практическая работа 3.8

## Учебный сайт «Компьютер»

Отформатировать текст начальной страницы:

- 1) Создать и выровнять 2 абзаца (зад.3)
- 2) Выделить цветом заголовки страницы и отделить его горизонтальной чертой (зад.4)



## Всё о компьютере

---

На этом сайте вы сможете получить различную информацию о компьютере, его программном обеспечении и ценах на компьютерные комплектующие.

Терминологический словарь познакомит вас с компьютерными терминами, а также вы сможете заполнить анкету.

# **Домашнее задание**

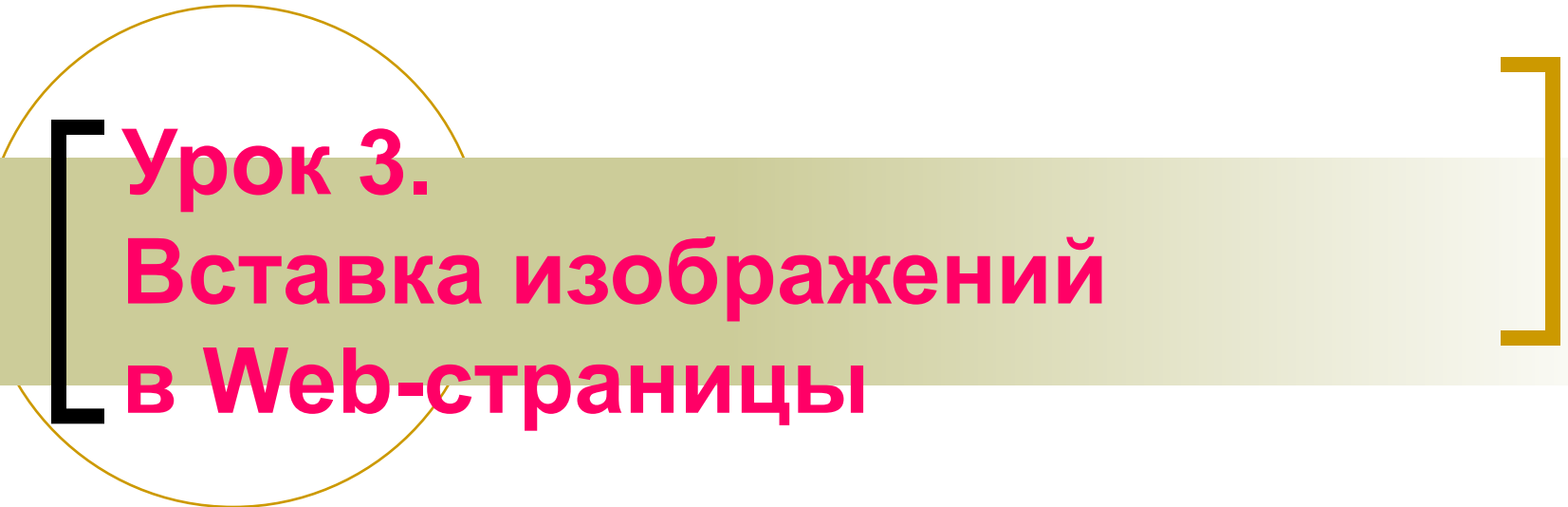
- **§ 3.7.3 – тэги наизусть;**
- **вопросы (с.114, 115, 116)**
- **ПР 3.8 (задания 3-4) – с. 166**

# УРОК 3



# Проверочная работа № 2

1. В какой форме хранится информация во Всемирной паутине?
2. Что такое Web-сайт?
3. Типы сайтов.
4. В чем преимущества веб-страниц перед обычными текстовыми документами?
5. Каким образом веб-страницы объединяются в веб-сайты?
6. Что такое тэги?
7. Что такое тэговый контейнер? Записать главный контейнер веб-страницы.
8. Какова логическая структура веб-страницы?
9. Написать шаблон веб-страницы.
10. Перечислить 5 тегов форматирования страницы.
11. Что такое атрибут тега?
12. Какие существуют способы задания цвета на веб-странице?
13. Какие теги используются для ввода заголовка? Форматирования шрифта? Ввода абзаца?



# **Урок 3. Вставка изображений в Web-страницы**

**Угринович, § 3.7.4**

# Вставка изображений

На Web-страницах могут быть графические файлы 3 форматов — **GIF, JPG и PNG**. Если рисунок сохранен в другом формате, то его необходимо предварительно преобразовать в один из этих форматов.

Для вставки изображения используется тэг **<IMG>** с атрибутом **SRC**, который указывает на место хранения файла на локальном компьютере или в Интернете.

1) картинка на локальном компьютере в папке с сайтом:

```
<IMG SRC="computer.jpg">
```

2) картинка в другой папке на локальном компьютере:

```
<IMG SRC="C:\computer\computer.jpg">
```

3) картинка находится на удаленном сервере в Интернете:

```
<IMG SRC="http://www.server.ru/computer.jpg">
```

# Поясняющий текст. Расположение рисунка в тексте.

Иллюстрации на Web-страницах стали неотъемлемым элементом дизайна. Однако пользователи в целях экономии времени иногда отключают в браузере загрузку графических изображений и читают только тексты.

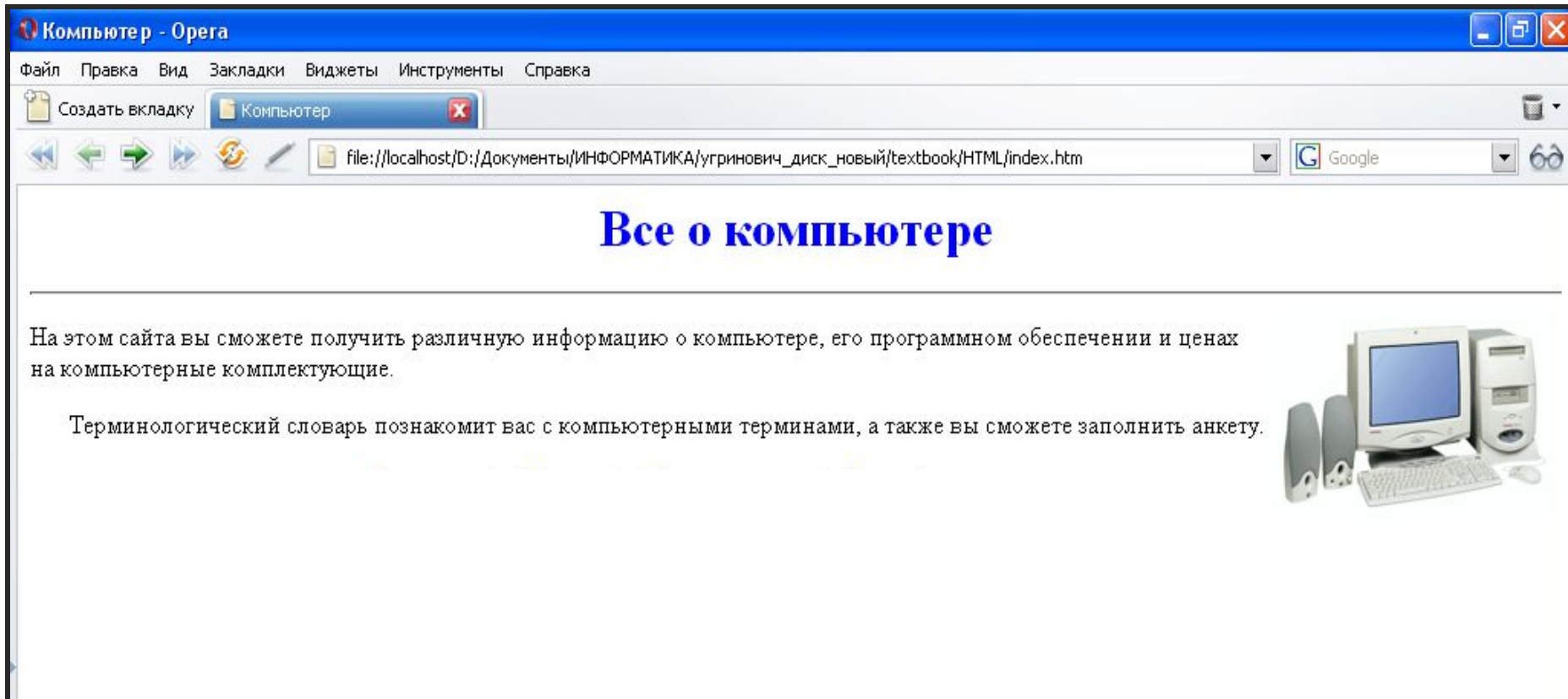
Поэтому, чтобы не терялся смысл страницы, вместо рисунка должен выводиться **поясняющий текст** с атрибутом **ALT**

```
<IMG SRC="computer.jpg" ALT="Компьютер">
```

**Положение рисунка в тексте** – определяет атрибут ALIGN тэга <IMG>: TOP, MIDDLE, BOTTOM, LEFT, RIGHT.

```
<IMG SRC="computer.jpg" ALT="Компьютер"  
ALIGN="right">
```

# Вид готового сайта



# Код страницы сайта

```
<HTML>
```

```
  <HEAD> <TITLE>Компьютер</TITLE></HEAD>
```

```
<BODY>
```

```
<H1 ALIGN="center">
```

```
  <FONT COLOR="#0000FF"> Все о компьютере </FONT>
```

```
</H1>
```

```
<HR>
```

```
<IMG SRC="computer.jpg" ALT="Компьютер" ALIGN="right">
```

```
<P ALIGN="left">На этом сайта вы сможете получить различную информацию о  
компьютере, его программном обеспечении и ценах на компьютерные  
комплектующие.</P>
```

```
<P ALIGN="right">Терминологический словарь познакомит вас с компьютерными  
терминами, а также вы сможете заполнить анкету.</P>
```

```
</BODY>
```

```
</HTML>
```

# **Домашнее задание**


- **§ 3.7.4 – тэги наизусть;**
- **вопросы (с.114, 115, 116, 118)**
- **ПР 3.8 (задание 5) – с. 167**

# Урок 4



# [ Проверочная работа № 3 ]

1. Что такое Web-сайт?
2. Типы сайтов.
3. Каким образом веб-страницы объединяются в веб-сайты?
4. Что такое тэги? тэговый контейнер? Записать главный контейнер веб-страницы.
5. Какова логическая структура веб-страницы?
6. Перечислить 5 тегов форматирования страницы.
7. Что такое атрибут тега?
8. Какие существуют способы задания цвета на веб-странице?
9. Какие теги используются для ввода заголовка? Форматирования шрифта? Ввода абзаца?
10. Какой тег и его атрибуты используются для вставки изображений?



# Урок 4. Гиперссылки на Web-страницах

Угринович, § 3.7.5

- Гиперссылки позволяют загружать в браузер другие веб-страницы, связанные с предыдущей.
- Гиперссылка состоит из 2 частей: *адрес* и *указатель ссылки*.
- Гиперссылка задается универсальным тегом **<A>** с атрибутом **HREF** (он указывает, в каком файле хранится нужная веб-страница):

**<A HREF=«адрес»> Указатель ссылки</A>**

# [ Виды гиперссылок ]

1) внутренняя:

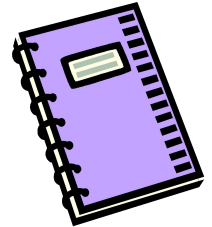
**<A HREF=«filename.html»> Указатель  
ссылки</A>**

2) внешняя:

**<A HREF=«http://www.server.ru/site/  
filename.html»> Указатель ссылки</A>**

# [ Указатели гиперссылок ]

Указатель – видимая часть  
гиперссылки: текст или картинка



# Адресная часть гиперссылок

- Перейти на другие веб-страницы:  
`<A HREF=«filename.html»> Указатель ссылки</A>`
- Открыть картинку в браузере:  
`<A HREF=«picture.jpg»> Картинка</A>`
- Прослушать звук (запуск встроенного в браузер проигрывателя):  
`<A HREF=«sound.wav»> Звук</A>`
- Сохранить файл (запуск встроенного в браузер менеджера загрузки файлов):  
`<A HREF=«arhiv.rar»> Скачать файл</A>`

# Гиперссылка на электронную почту

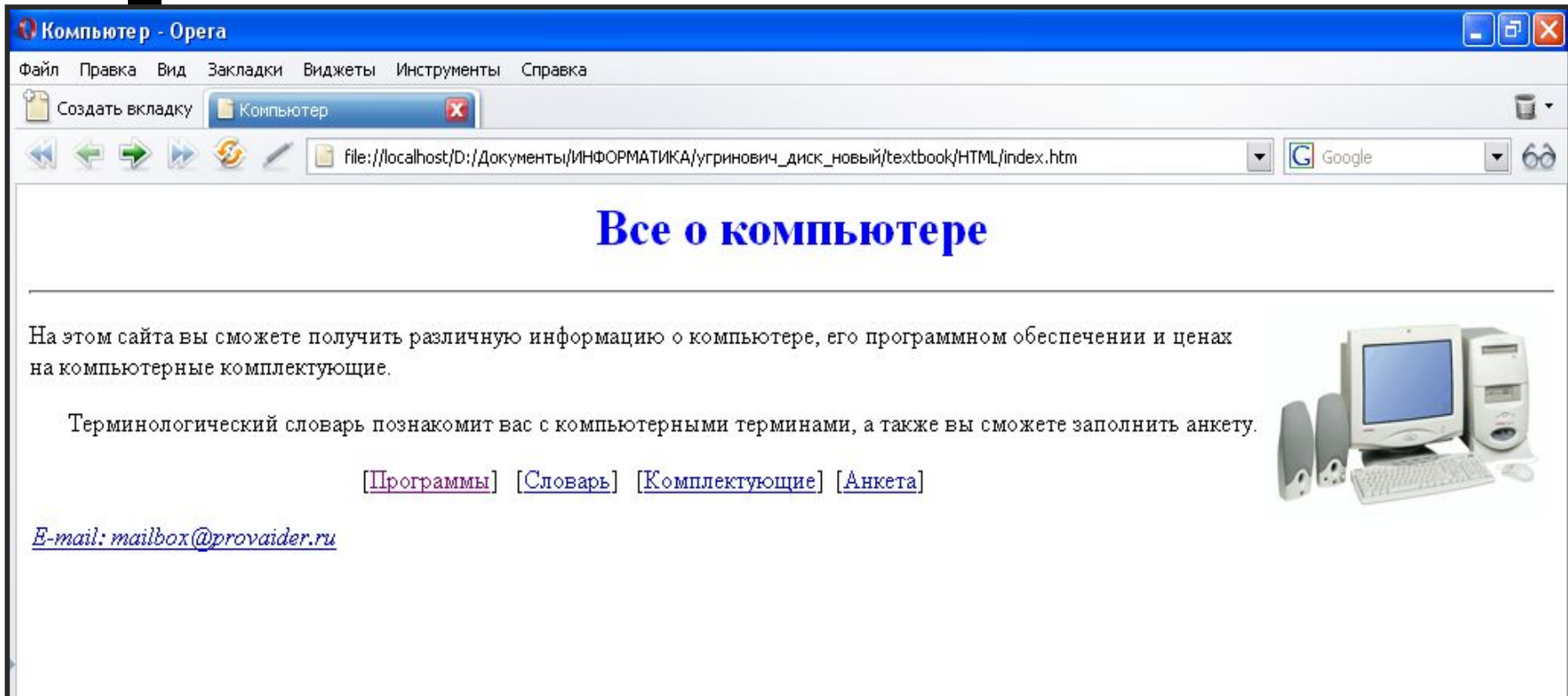
- Гиперссылка этого типа заключается в особый контейнер **<ADDRESS></ADDRESS>**

**<ADDRESS>**

**<A HREF="mailto:username@server.ru">Наш e-mail</A>**

**</ADDRESS>**

# Вид готовой страницы сайта





# Код страницы сайта

```
<HTML>
  <HEAD> <TITLE>Компьютер</TITLE></HEAD>
<BODY>
<H1 ALIGN="center">
  <FONT COLOR="#0000FF"> Все о компьютере </FONT>
</H1>
<HR>

<IMG SRC="computer.jpg" ALT="Компьютер" ALIGN="right">
<P ALIGN="left">На этом сайта вы сможете получить различную информацию о компьютере, его программном обеспечении и ценах на компьютерные комплектующие.</P>
<P ALIGN="right">Терминологический словарь познакомит вас с компьютерными терминами, а также вы сможете заполнить анкету.</P>

<P ALIGN="center">
[<A HREF="software.htm">Программы</A>] &nbsp;
[<A HREF="glossary.htm">Словарь</A>] &nbsp;
[<A HREF="hardware.htm">Комплектующие</A>]&nbsp;
[<A HREF="anketa.htm">Анкета</A>]
</P>

<ADDRESS>
  <A HREF="mailto:mailbox@provaider.ru">E-mail: mailbox@provaider.ru</A>
</ADDRESS>
</BODY>
</HTML>
```

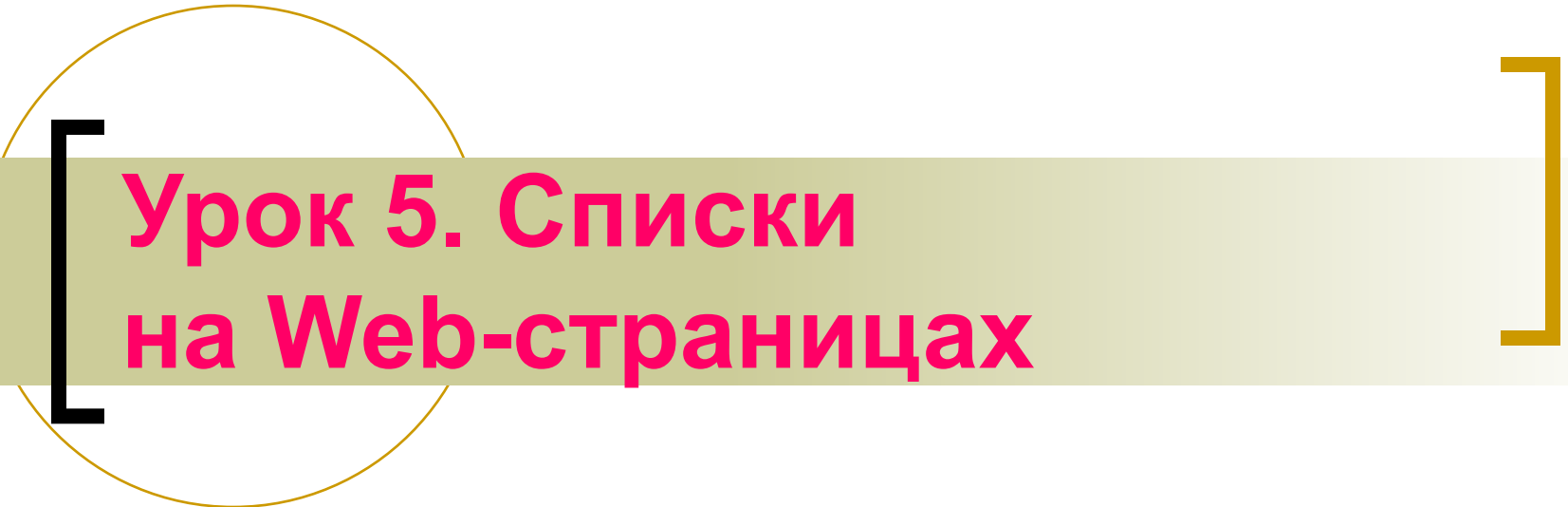
# Домашнее задание

- § 3.7.5 – тэги наизусть;
- вопросы (с.114, 115, 116, 118, 119)
- ПР 3.8 (задания 6-7) – с. 167:  
*панель навигации*

# Урок 5

# [ Проверочная работа № 4 ]

1. Что такое Web-сайт?
2. Каким образом веб-страницы объединяются в веб-сайты?
3. Что такое тэги? тэговый контейнер? Записать главный контейнер веб-страницы.
4. Какова логическая структура веб-страницы?
5. Перечислить 5 тегов форматирования страницы.
6. Что такое атрибут тега?
7. Какие существуют способы задания цвета на веб-странице?
8. Какие теги используются для ввода заголовка? Форматирования шрифта? Ввода абзаца?
9. Какой тег и его атрибуты используются для вставки изображений?
10. Какой тег и его атрибуты используются для вставки гиперссылок?



# Урок 5. Списки на Web-страницах

Угринович, § 3.7.6

# Виды списков

- Нумерованные
- Маркированные
- Списки терминов (как в словаре)
- Вложенные списки

# Нумерованный список

- Список – в контейнере `<OL></OL>`
- Элемент списка – тег `<LI>`
- Атрибут **TYPE** – тип нумерации (арабские цифры; **I** – римские; **a** – латинские строчные буквы)

`<OL>`

`<LI>`Системные программы

`<LI>`Прикладные программы

`<LI>`Системы программирования

`</OL>`

# Маркированный список

- Список – в контейнере `<UL></UL>`
- Элемент списка – тег `<LI>`
- Атрибут **TYPE** – тип маркеров (“disc”- диск, “square”- квадрат, “circle”-окружность)

`<UL TYPE=“square”>`

`<LI>Текстовые редакторы`

`<LI>Графические редакторы`

`<LI>Электронные таблицы`

`<LI>Системы управления базами данных`

`</UL>`

*см. стр.168 – «Программное обеспечение»*



# Список терминов

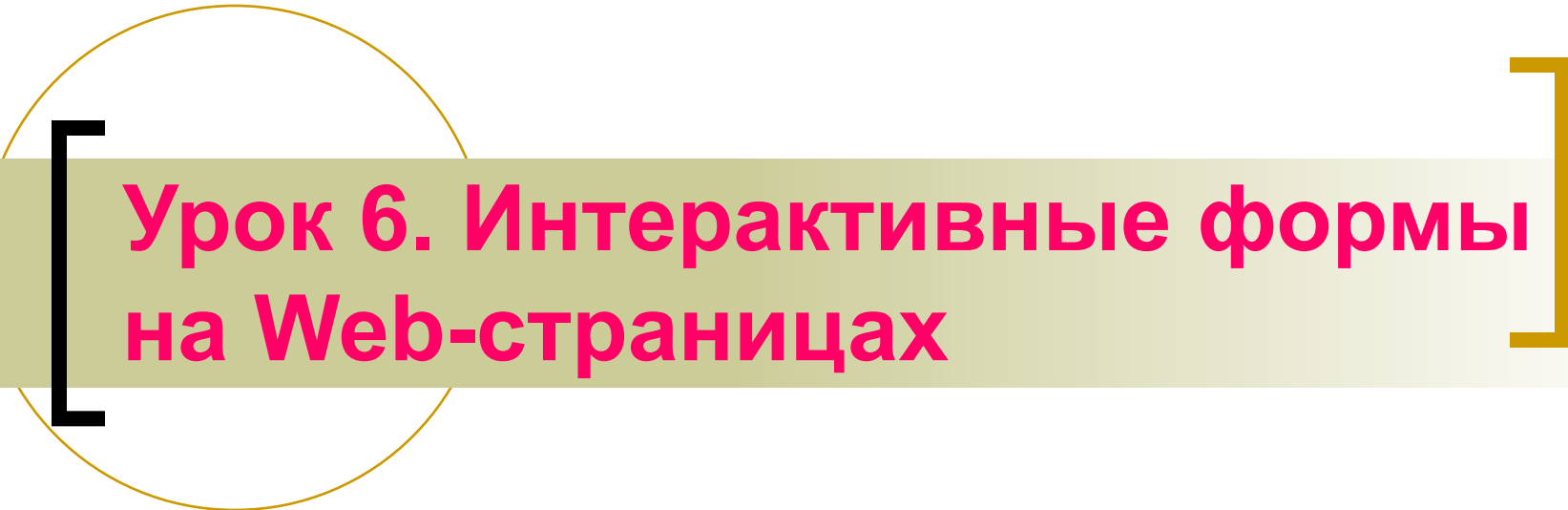
- Список – в контейнере `<DL></DL>`
- Элемент списка – тег `<DT>`
- Сначала пишется *термин*, затем его *определение* (как в словаре)

*см. стр.169 – «Словарь»*

# Домашнее задание

- § 3.7.6 – тэги наизусть;
- вопросы (с.114, 115, 116, 118,119,120)
- ПР 3.8 (задания 8-9) – с. 168-169:  
*страницы сайта «Программы» и «Словарь»*

# Урок 6



# Урок 6. Интерактивные формы на Web-страницах

Угринович, § 3.7.7

# [ Проверочная работа № 5 ]

1. Что такое Web-сайт?
2. Каким образом веб-страницы объединяются в веб-сайты?
3. Что такое тэги? тэговый контейнер? Записать главный контейнер веб-страницы.
4. Какова логическая структура веб-страницы?
5. Перечислить 5 тегов форматирования страницы.
6. Что такое атрибут тега?
7. Какие существуют способы задания цвета на веб-странице?
8. Какие теги используются для ввода заголовка? Форматирования шрифта? Ввода абзаца?
9. Какой тег и его атрибуты используются для вставки изображений?
10. Какой тег и его атрибуты используются для вставки гиперссылок?
11. Какие теги используются для создания нумерованных и маркированных списков?

# Понятие интерактивной формы

Для общения посетителей сайта с его создателями на веб-странице размещают интерактивные формы.

Формы содержат различные элементы управления:

- текстовые поля
- раскрывающиеся списки
- флажки
- переключатели...

# Текстовое поле

Пожалуйста, введите ваше имя:

E-mail:

Основной контейнер **<FORM></FORM>**

**Текстовое поле** – для ввода текста с клавиатуры: тэг **<INPUT>** с атрибутами:

**TYPE="text"** – тип содержимого (текст)

**NAME="\_\_\_\_\_"** – имя поля

**SIZE="40"** – длина поля ввода (в символах)

**<INPUT TYPE="text" NAME="e-mail" SIZE=30>**

**<BR>** - разделитель строк (перевод курсора на новую строку)

# Переключатели (радиокнопки)

Укажите, к какой группе пользователей вы себя относите:

- учащийся
- студент
- учитель

- Круглая кнопка для выбора одного из нескольких вариантов ответов: **TYPE="radio"**
  - Все элементы этой группы должны иметь одинаковое имя: **NAME="group"**
  - Атрибуты **VALUE** содержат варианты выбора ответов: **VALUE="учащийся"**
- У каждого **VALUE** свой вариант ответа.

```
<INPUT TYPE="radio" NAME="group" VALUE="ученик">
```



# Флажки

Какие из сервисов Интернета вы используете наиболее часто:

- WWW
- e-mail
- FTP

**Квадратное окошечко** для выбора нескольких ответов из предложенных вариантов: **TYPE="checkbox"**

- Каждый элемент этой группы должен иметь свое имя: **NAME="box1", NAME="box2", .....**
- Атрибуты **VALUE** содержат варианты выбора ответов: **VALUE="WWW", VALUE="e-mail", ....**

У каждого **VALUE** свой вариант ответа.

```
<INPUT TYPE="checkbox" NAME="box1" VALUE="WWW"> WWW
```

## Поля списков

Для создания раскрывающегося списка используют контейнер

**<SELECT></SELECT>**

В нем каждый элемент списка задается тэгом **<OPTION>**

Какой браузер вы используете наиболее часто:

Internet Explorer



# Текстовая область

Какую еще информацию вы хотели бы видеть на сайте?

Текстовая область с линейкой прокрутки – для ввода текста произвольной длины.

Контейнер **<TEXTAREA> </TEXTAREA>**

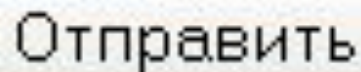
Атрибуты: **NAME** - задает имя области

**ROWS** - число строк

**COLS** - число столбцов

**<TEXTAREA NAME="Ваши предложения"  
ROWS=4 COLS=30> </TEXTAREA>**

# Отправка данных из формы



Кнопка отправки создается тэгом **<INPUT>**

Атрибуты:

**TYPE="submit"**

**VALUE="Отправить"** (надпись на кнопке)

Чтобы данные из формы передать по электронной почте, используют контейнер:

**<FORM ACTION=mailto:name@server.ru METHOD="post" ENCTYPE="text/plain">**

## Готовая анкета

Пожалуйста, введите ваше имя:

E-mail:

Укажите, к какой группе пользователей вы себя относите:

- учащийся  
 студент  
 учитель

Какие из сервисов Интернета вы используете наиболее часто:

- WWW  
 e-mail  
 FTP

Какой браузер вы используете наиболее часто:

Какую еще информацию вы хотели бы видеть на сайте?

Отправить

# Домашнее задание

- § 3.7.4 – тэги наизусть;
- закончить таблицу основных тэгов;
- вопросы (с.114, 115, 116,118,119,120,123)  
– подготовка к **итоговой КР по теме**
- ПР 3.8 (задания 9-16) – с. 169-172:  
*страница сайта - «Анкета»*