

Мордва в древности

**I тыс. н.э. – финоязычные племена
городецкой культуры. (Волго-
Окское междуречье)
зарождение мордовского народа.**



Вторая половина II – IV вв. – Старший Селиксенский и Ражкинский могильники.

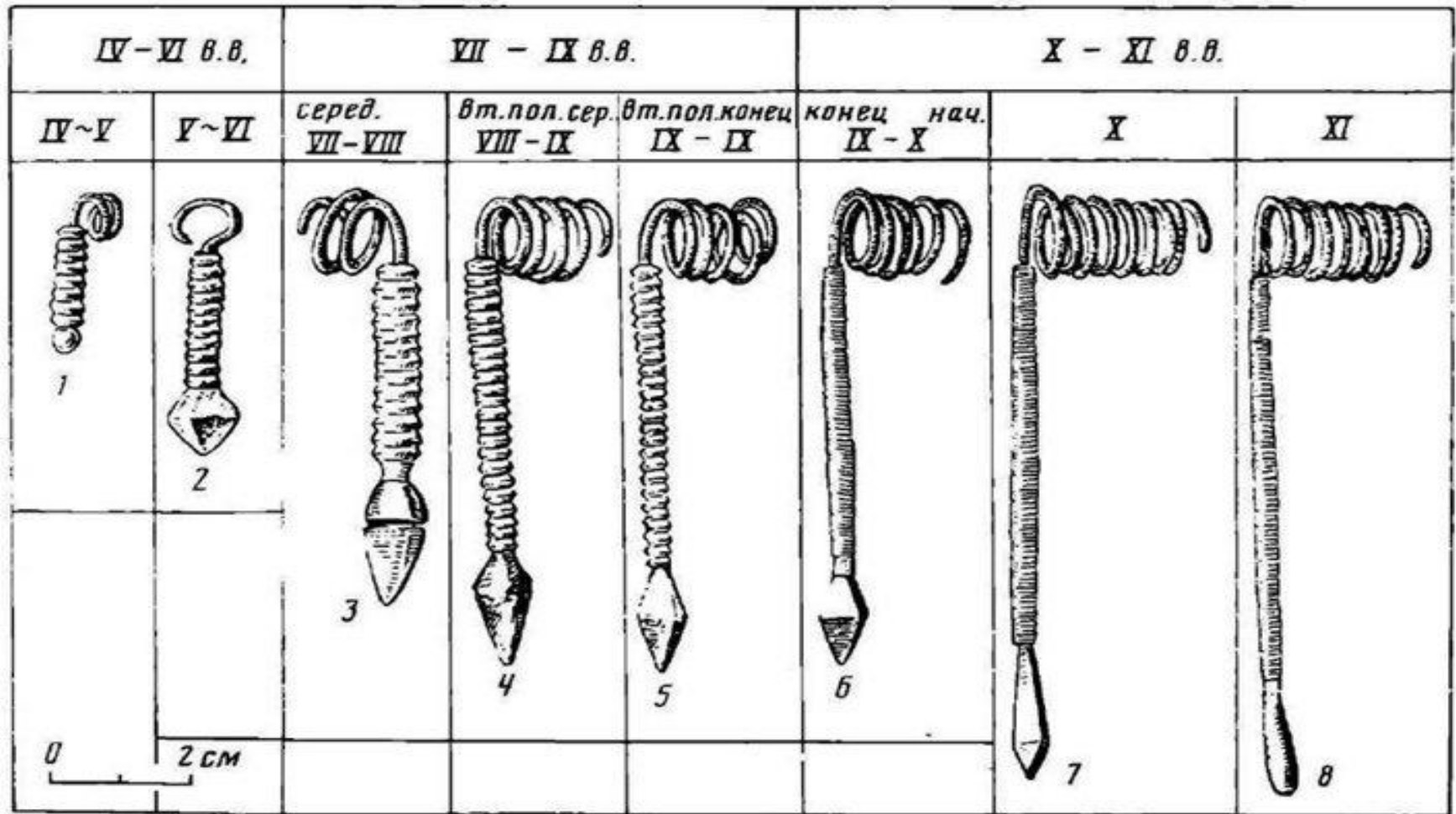


Рис. 3. Типы височных привесок со спиралью и грузиком из мордовских могильников
 1 — Селиксенский; 2 — Ражкинский; 1. – биконические; 2 - бипирамидальные

II – IV вв. – мордовские племена переживают разложение первобытно - общинных отношений. → Родоплеменные отношения.

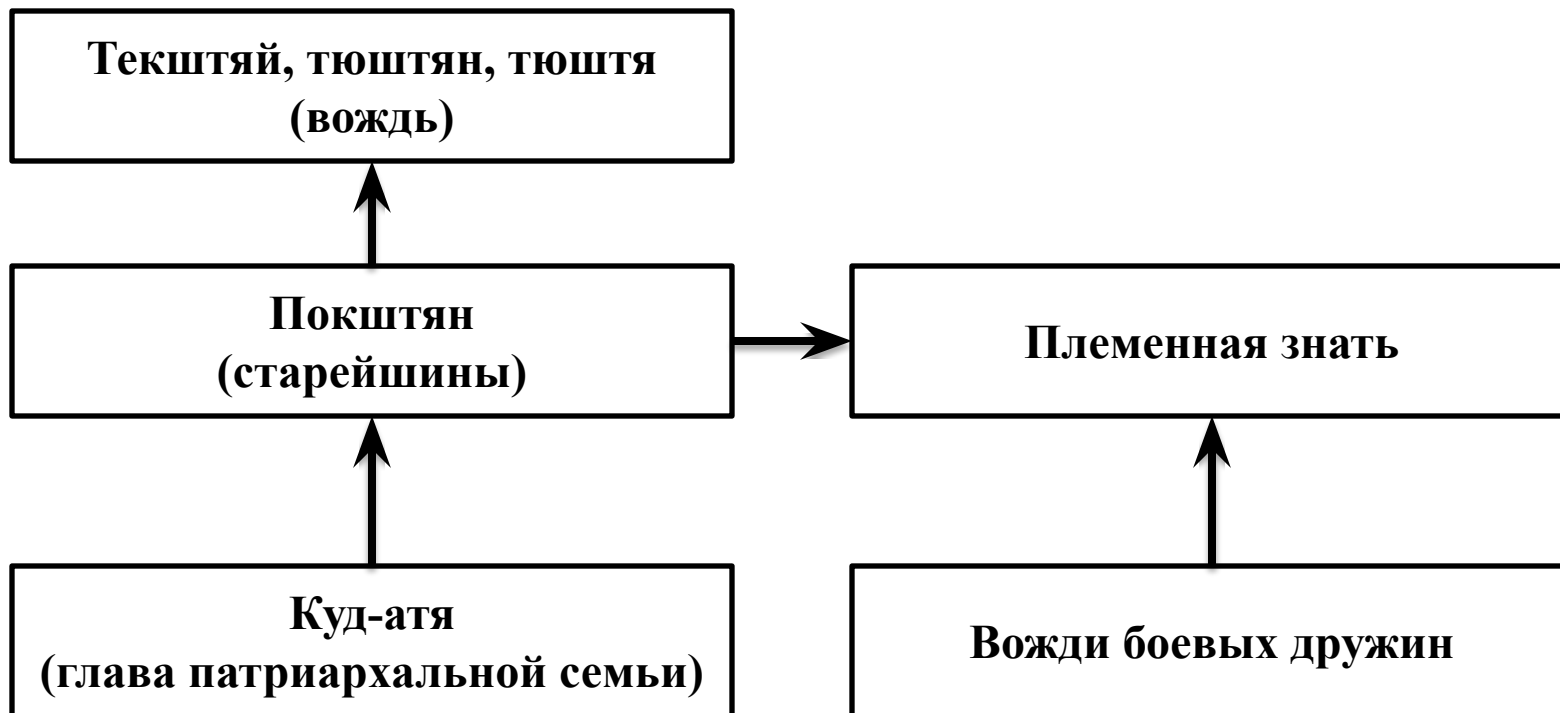
Занятия:

1. земледелие
2. ремесло
3. торговля

2 группы:

1. мордва - мокша
2. мордва - эрзя

Веле – родоплеменное поселение морды.



МАРИЙСКИЙ
ЗНАТНЫЙ ВОИН XI в.



ВООРУЖЕНИЕ МАРИЙЦЕВ:



- 1 — копье;
2 — дротик;
3—5 — мечи;
6—7 — топоры;
8 — нож.

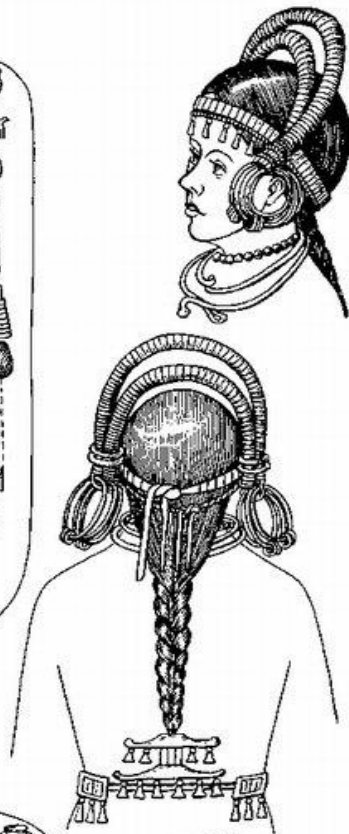
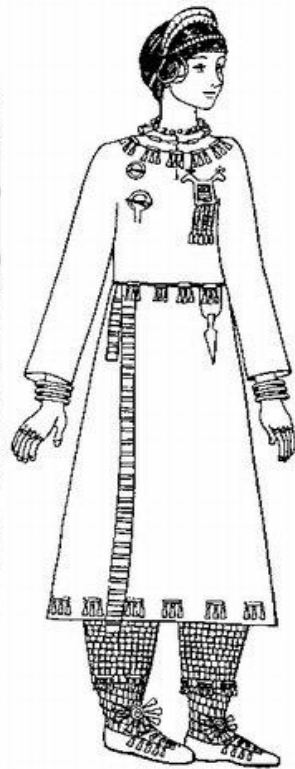
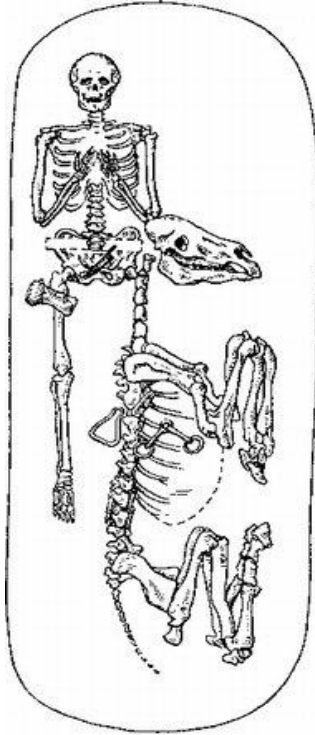
МОРДОВСКИЙ
ЗНАТНЫЙ
ДРУЖИНИК XII в.



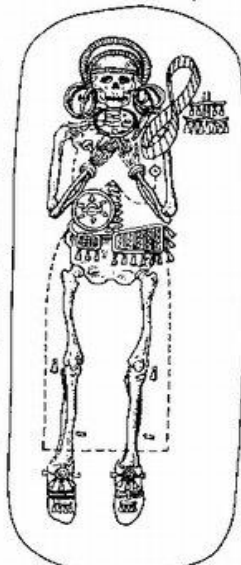
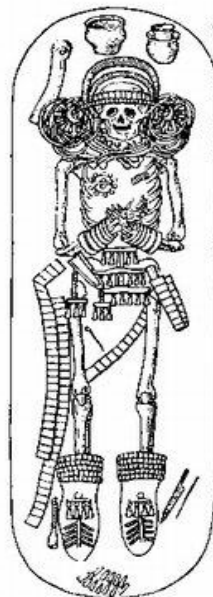
ВООРУЖЕНИЕ МУРОМОВ И МОРДВЫ:
1—2 — копье; 3 — дротик; 4 — палаш;
5—8 — топоры; 9—10 — наконечники
стрел; 11 — нож.

VI – VII вв. – Армиевский I и Младший Селиксенский. (мордва-мокша)





0 30cm

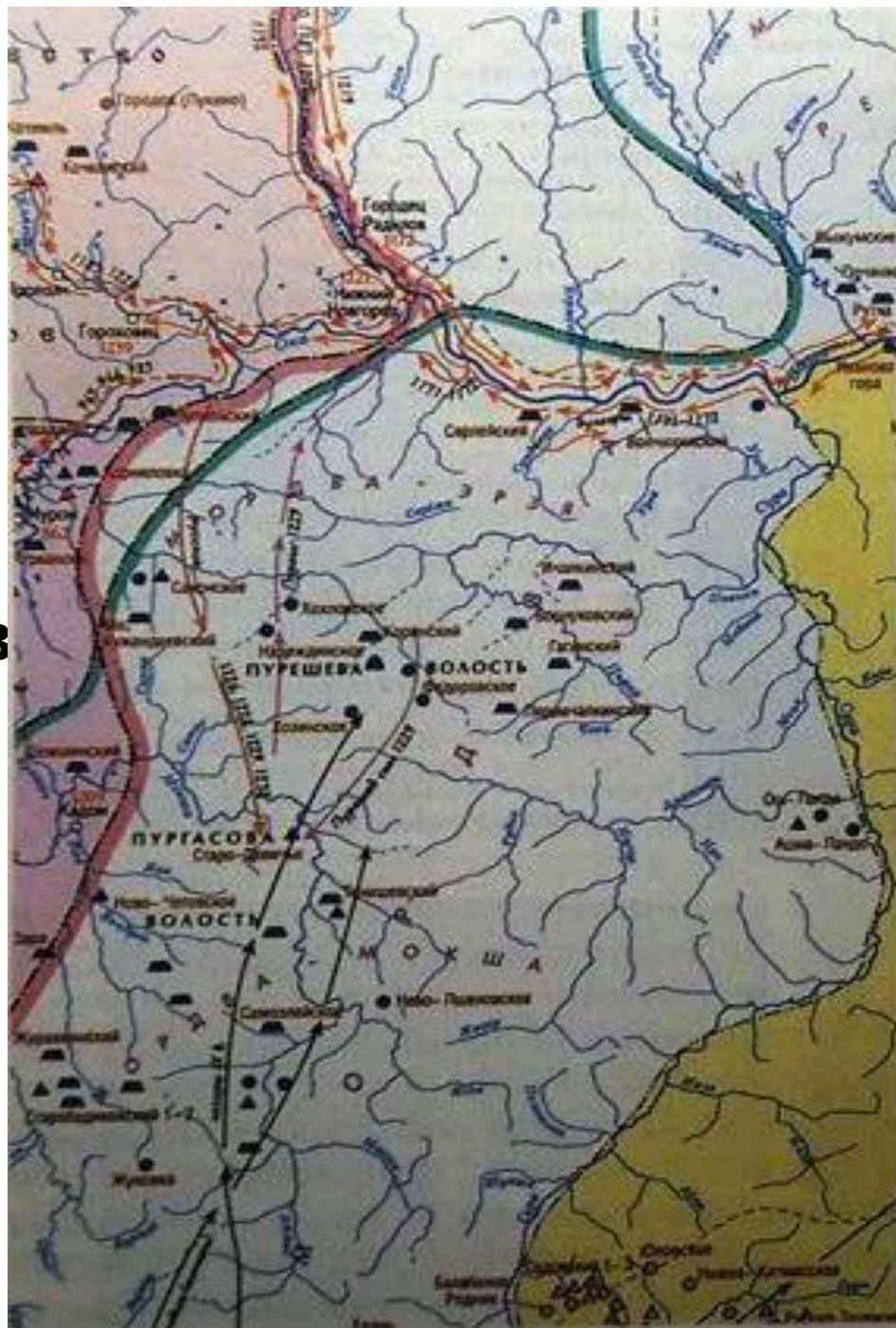


Упоминания о мордве:

- 1. VI в.** – книга историка готских королей Иордан «О происхождении и деяниях готов». (мордва – «морденс» – мужчина, человек)
- 2. XI в.** – древнерусские летописи. (деление мордвы на 2 группы)

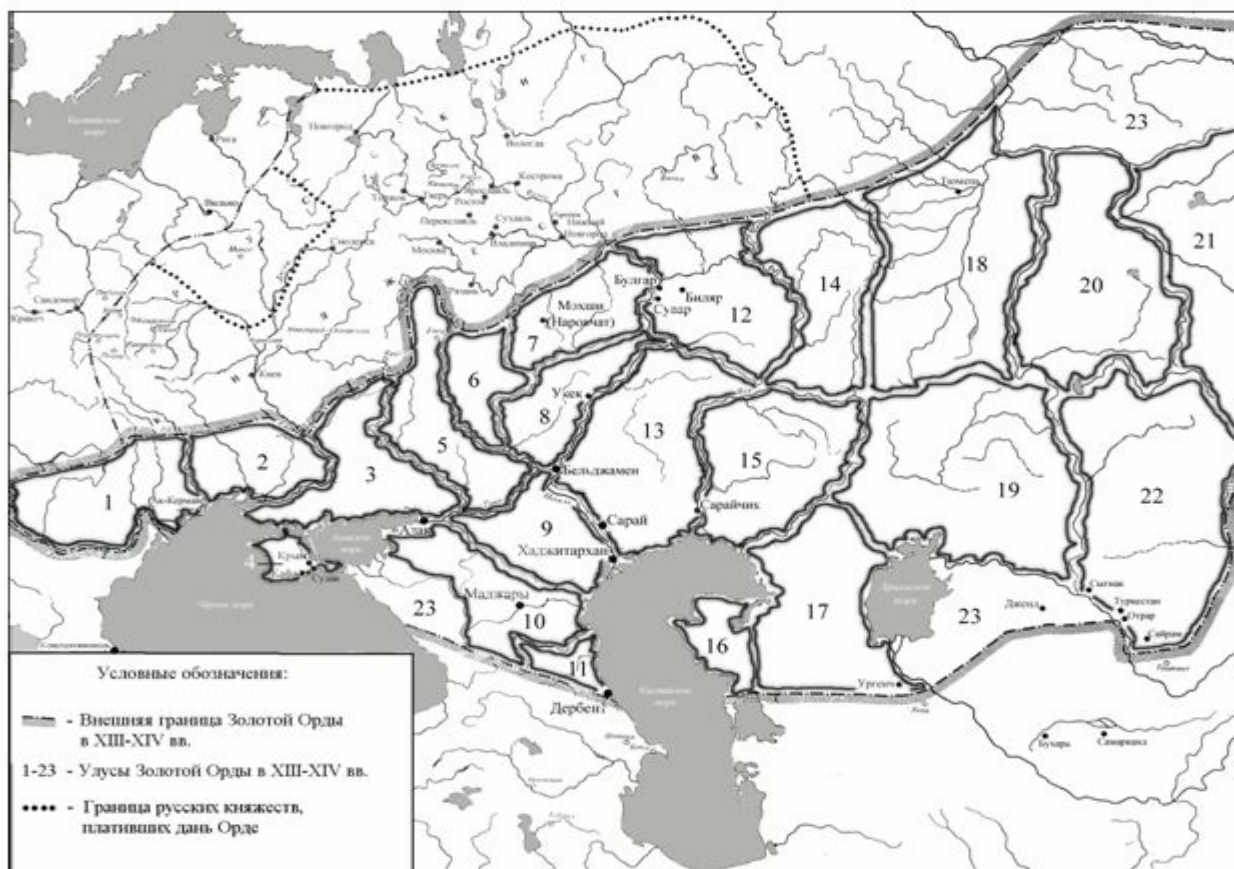
**XI в. – формирование
мордовских государств**
(раннефеодальные
государства):

1. Пургас (мордва - эрза)
2. Пуреш (мордва –
мокша)



XII в. – мордовские земли входят в состав Золотой Орды. → Упадок хозяйственной деятельности. → Сохранение культуры и самостоятельности.

Карта № 1. АДМИНИСТРАТИВНО-ТЕРРИТОРИАЛЬНОЕ ДЕЛЕНИЕ ЗОЛОТОЙ ОРДЫ В XIII-XIV ВВ.



- Улусы Золотой Орды в XIII-XIV вв. (названия условны):
- 1 – «Ногай»;
 - 2 – «Бурундая»;
 - 3 – «Мауши»;
 - 4 – «Крым»;
 - 5 – «Картана»;
 - 6 – «Червлёный Яр»;
 - 7 – «Мордва»;
 - 8 – «Сартака»;
 - 9 – «Астрахань»;
 - 10 – «Берке» («Северный Кавказ»);
 - 11 – «Дербент»;
 - 12 – «Булгар»;
 - 13 – «Сарай»;
 - 14 – «Башкорт»;
 - 15 – улус в междуречье Яика и Эмбы;
 - 16 – «Мангышлак»;
 - 17 – «Хорезм»;
 - 18 – «Тюмень»;
 - 19 – «Шибана»;
 - 20 – «Ишик»;
 - 21 – «Сингкума»;
 - 22 – «Орду-Ичена»;
 - 23 – территории, сведений о вхождении которых в какой-либо улус нет.

XII – XIV вв. –

МОГИЛЬНИКИ:

- 1. Беднодемьяновский**
- 2. Кармалейский**
- 3. Кривозёрский**
- 4. Старосотенский**
- 5. Сядемский**
- 6. Долгоруковский**
- 7. Чернозёрский**

