

Дорожная карта

Учителя истории Голубевой С. С.

Актуальность составления Дорожной карты

Результаты сдачи ЕГЭ-2018
(средний балл) 7 % -23,3%

МБОУ СОШ № 210	Район	Город
• 52 (44,6)	• 52,5	• 53,0

Результаты ВПР 11 класс

Подтвердили 63	Повысили 18,5
Понизили 18,5	«5» 55,6
«4» 44,4	

Достижение планируемых результатов в соответствии с ПООП НОО и ФГОС

№ п/п	БЛОКИ ПООП НОО ученик научится/проверяемые УУД в соответствии ФГОС	Максимальный балл	По ОО	По региону	По России
8	Умение работать с иллюстративным материалом (знание фактов истории культуры), анализировать историческую информацию, представленную в разных знаковых системах (текст, карта, таблица, схема, аудиовизуальный ряд).	2	48%	62%	85%

Цель: повышение качества образования по предмету история через формирование УУД.

Задачи:

1. Проанализировать, какие УУД у учащихся сформированы, какие требуют корректировки и в чем причина несоответствия.
2. Рассмотреть современные методы работы по формированию УУД.
3. Разработать оптимальный путь формирования УУД по модулям и темам.

Формирование УУД на уроках истории (10 класс)



Формируемые УУД



Модуль 1. Всеобщая история с древнейших времен до середины XIX в.

► Личностные УУД

Освоение социальных норм, правил поведения, ролей и форм социальной жизни в группах и сообществах, включая взрослые и социальные сообщества.

► Действия учителя и формы контроля:

- Проблемные ситуации;
- Спорные исторические явления;

Итог: рост мотивации и умение примерить роль на себя.

Модуль 1. Всеобщая история с древнейших времен до середины XIX в.

Регулятивные УУД

- ▶ Самостоятельное определение цели своего обучения, ставить и формулировать для себя новые задачи в учёбе и познавательной деятельности, развивать мотивы и интересы своей познавательной деятельности.
- ▶ Умение оценивать правильность выполнения учебной задачи, собственные возможности её решения.

Действия учителя и формы контроля

- ▶ Тексты и задания для открытия нового.
- ▶ Через проблемно-диалогическую технологию.
- ▶ Через технологию оценивания учебных успехов, инструменты реализации-алгоритм самооценивания, задания актуализации.

Итог: Решение исторических задач, разноуровневых заданий.

Модуль 1. Всеобщая история с древнейших времен до середины XIX в.

Коммуникативные УУД

- ▶ Умение вести совместную деятельность с учителем и сверстниками; работать индивидуально и в группе;
- ▶ Умение осознанно использовать речевые средства в соответствии с задачей коммуникации для выражения своих чувств, мыслей и потребностей;
- ▶ владение устной и письменной речью, монологической контекстной речью.

Действия учителя и формы контроля

- ▶ продуктивные задания, требующие парного или группового взаимодействия;
- ▶ контроль и коррекция поведения партнера в группе;
- ▶ технология проблемного диалога, продуктивные задания, формулирование своей позиции.

Итог: умение аргументированно отстаивать собственную точку зрения, участие в проектной деятельности, дискуссиях, круглых столах.

Модуль 2. История России с древнейших времен до середины XX в.

Личностные УУД

- ▶ Формирование ответственного отношения к учению, готовности и способности обучающихся к саморазвитию и самообразованию на основе мотивации к обучению, осознанному выбору и построению дальнейшей индивидуальной траектории образования на базе ориентировки в мире профессий и профессиональных предпочтений, с учётом устойчивых познавательных интересов.

Действия учителя и формы контроля

- ▶ Через жизненные задачи, завершающие каждый раздел.
- ▶ Через проблемные ситуации, тексты.
- ▶ Тексты, которые содержат основания для собственных оценок исторических событий и явлений.

Итог: Уважение к памяти народа, любовь к Родине, осознание себя частью страны.

Модуль 2. История России с древнейших времен до середины XIX в.

Регулятивные УУД

- ▶ Владение основами самоконтроля, самооценки, принятия решений и осуществления осознанного выбора в учебной и познавательной деятельности.
- ▶ Умение самостоятельно планировать пути достижения целей, в том числе альтернативные, осознанно выбирать наиболее эффективные способы решения учебных и познавательных задач.

Действия учителя и формы контроля.

- ▶ через технологию оценивания учебных успехов;
- ▶ задания для открытия нового в методическом аппарате учебника, справочной литературе.
- ▶ Самооценивание.

Итог: Оценка своей деятельности через решение заданий по образцу ЕГЭ.

Модуль 2. История России с древнейших времен до середины XIX в.

Коммуникативные УУД

- ▶ формулирование аргументированного мнения;
- ▶ планирование и регуляция своей деятельности; владение устной и письменной речью, монологической контекстной речью;

Действия учителя и формы контроля

- ▶ через продуктивные задания, требующие парного или группового взаимодействия;

Итог: умение работать в парах, группах, дискуссиях, круглых столах.

Познавательные ууд



Умение определять понятия, создавать обобщения, устанавливать аналогии, классифицировать, самостоятельно выбирать основания и критерии для классификации, устанавливать причинно-следственные связи, строить логические рассуждения, умозаключения (индуктивные, дедуктивные и по аналогии) и делать выводы.

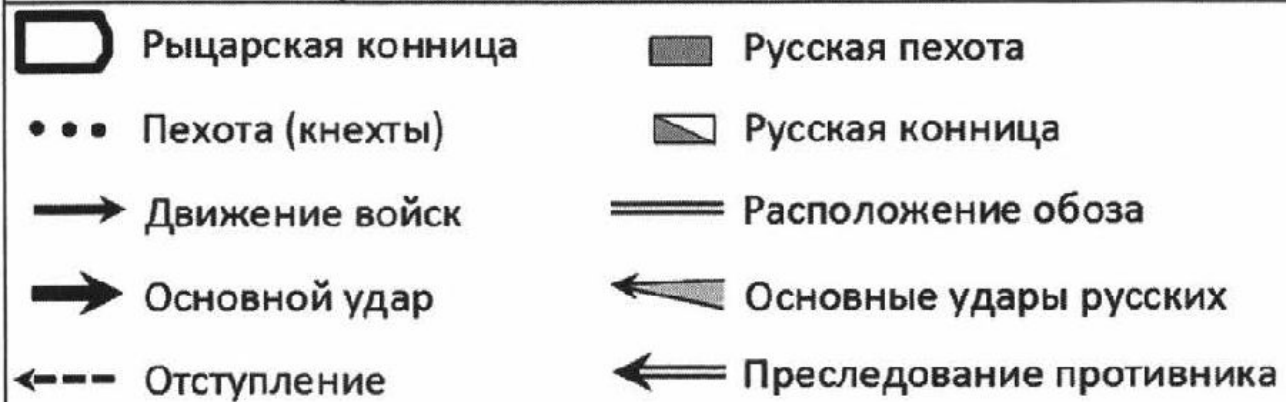
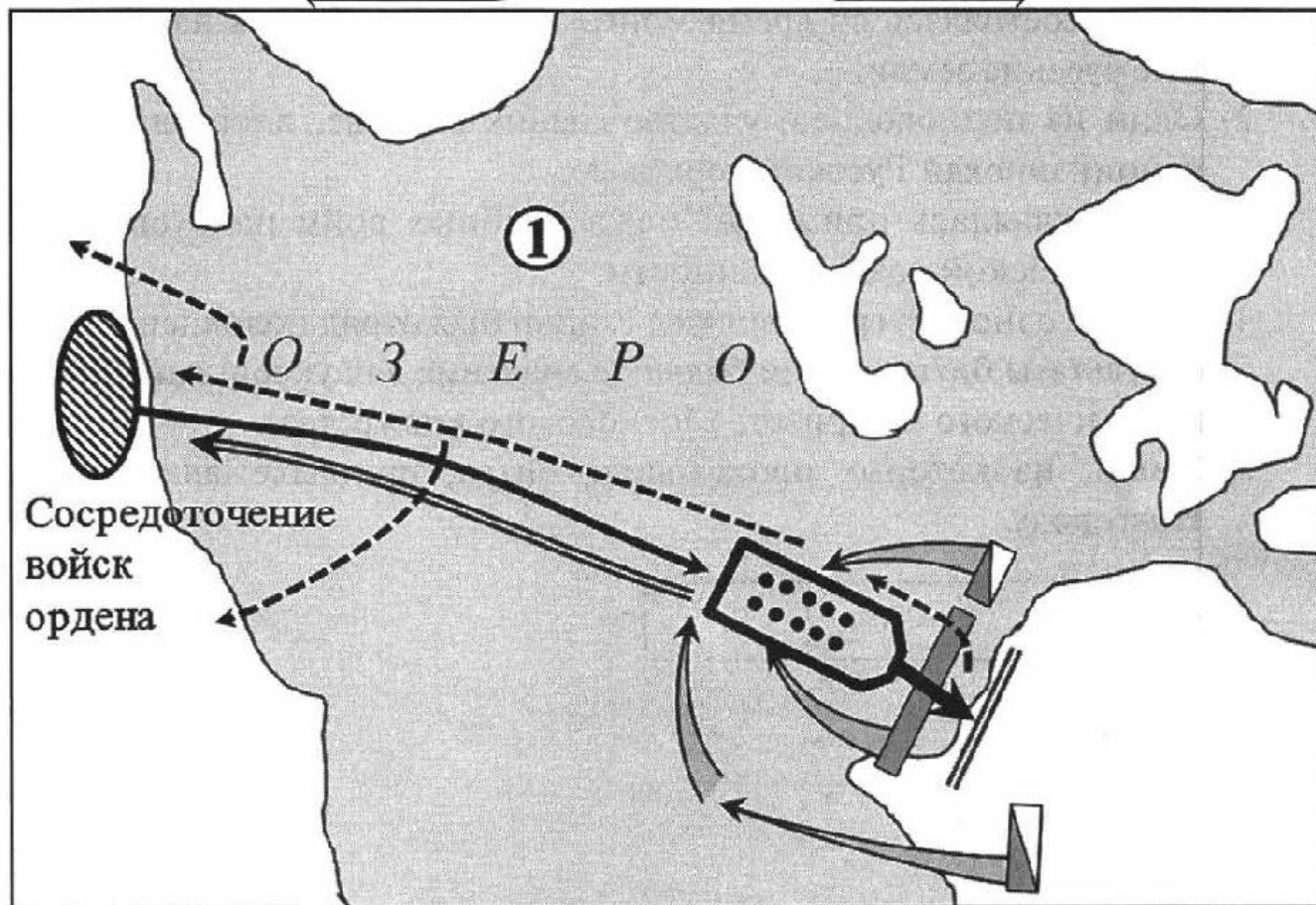
Умение создавать, применять и преобразовывать знаки и символы, модели и схемы для решения учебных и познавательных задач.

Раздел 2. Эпоха Средневековья.

Раздел 1. Русь Древняя и Средневековая.



- ▶ Умение создавать, применять и преобразовывать знаки и символы, модели и схемы для решения учебных и познавательных задач.
- ▶ Умение определять понятия, создавать обобщения, устанавливать аналогии, классифицировать, самостоятельно выбирать основания и критерии для классификации, устанавливать причинно-следственные связи, строить логические рассуждения, умозаключения (индуктивные, дедуктивные и по аналогии) и делать выводы.



12.1. Напишите имя и прозвище полководца, возглавлявшего русские войска в битве, указанной на схеме.

Ответ: _____.

12.2. Напишите название озера, обозначенного на схеме цифрой «1».

Ответ: _____.

12.3. Напишите год, в который произошла битва, отражённая на схеме.

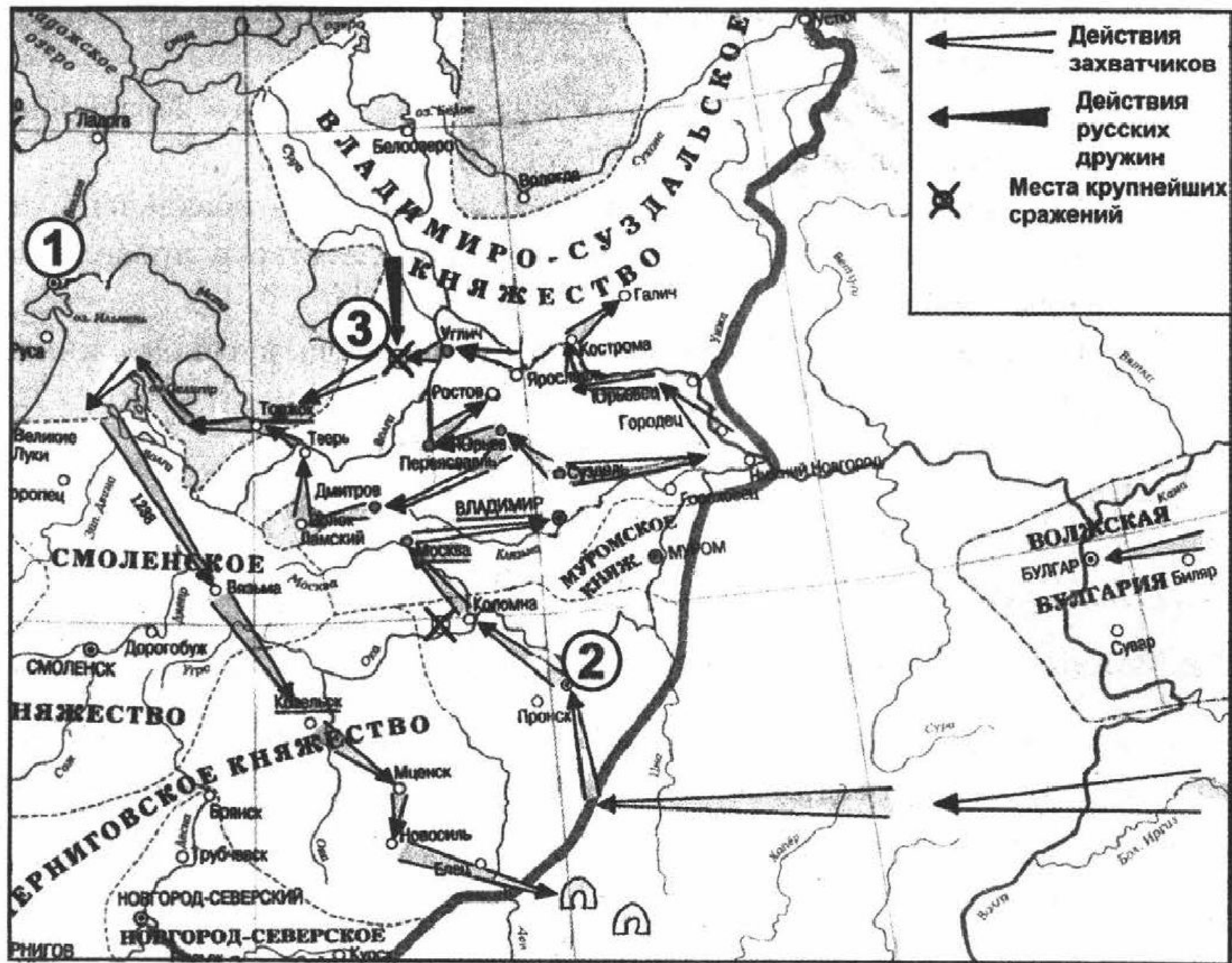
Ответ: _____.

12.4. Какие суждения, относящиеся к событиям, обозначенным на схеме, являются верными? Выберите три суждения из шести предложенных. Запишите в таблицу цифры, под которыми они указаны.

- 1) Сражение состоялось поздней осенью.
- 2) Войска ордена использовали клин («свинья») в качестве боевого построения.
- 3) Русские войска одержали победу в сражении.
- 4) В результате событий, обозначенных на схеме, русские земли попали в зависимость.
- 5) Сражение состоялось весной.
- 6) Войска ордена воевали с войсками Владимиро-Суздальского княжества.

Ответ:

--	--	--



17. Напишите (словом) век, к которому относятся обозначенные на схеме походы и сражения.

Ответ: _____.

18. Напишите название русского города, столицы одного из русских княжеств, обозначенного на схеме цифрой «2».

Ответ: _____.

19. Напишите название реки, на которой произошло обозначенное на схеме цифрой «3» сражение.

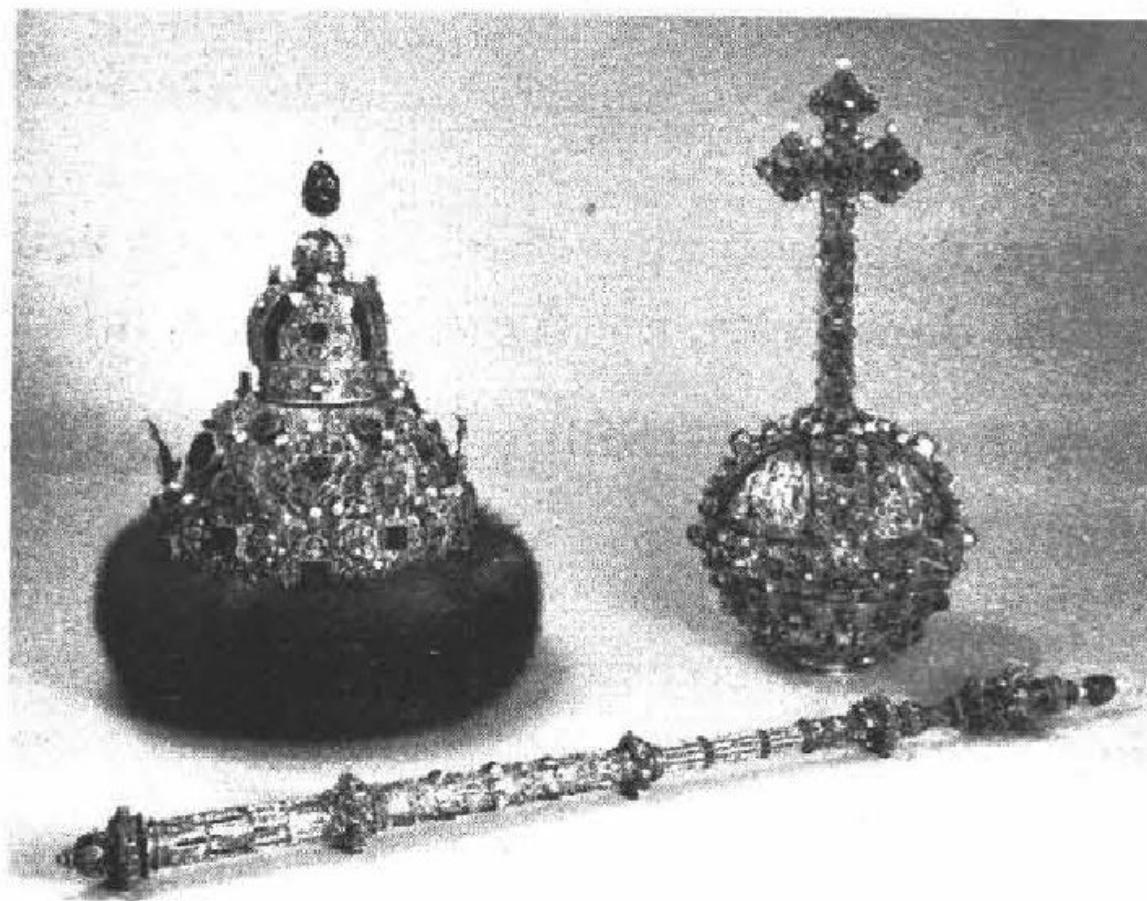
Ответ: _____.

Какие суждения, относящиеся к исторической ситуации, обозначенной на схеме, являются верными? Выберите три суждения из шести предложенных. Запишите в таблицу цифры, под которыми они указаны.

- 1) Войска захватчиков, действия которых обозначены на схеме, возглавлял хан Батый.
- 2) Сражение, обозначенное на схеме цифрой «3», завершилось победой русских войск.
- 3) Русские дружины в сражении, обозначенном на схеме цифрой «3», возглавлял великий князь Юрий Всеволодович.
- 4) В ходе своего похода завоеватели смогли захватить и разорить город, обозначенный на схеме цифрой «1».
- 5) Обозначенный на схеме цифрой «1» город захватчики за упорное сопротивление жителей их нашествию прозвали «злым городом».
- 6) К тому же веку, к которому относятся обозначенные на схеме события, относится и победа русских дружин над крестоносцами в Ледовом побоище.

Ответ:

--	--	--



«Большой наряд» (венец, скипетр, держава) царя Михаила Федоровича

1. Какие суждения о данном изображении являются верными? Выберите два суждения из пяти предложенных. Запишите в таблицу **цифры**, под которыми они указаны.

- 1) Михаил Федорович — первый царь династии Романовых.
- 2) Михаил Федорович — последний царь династии Рюриковичей.
- 3) Избрание на царство Михаила Федоровича произошло после окончания Смуты в 1613 г.
- 4) Михаил Федорович получил престол по наследству.
- 5) С именем этого государя связана Ливонская война.

Ответ:

--	--

2. Кто из представленных ниже исторических деятелей был современником этого государя?
В ответе запишите две цифры, под которыми указаны эти деятели.



1)

Кузьма Минин



2)

Иван IV Грозный



3)

Василий Шуйский



4)

Иван III

Ответ:

--	--

Методическая поддержка

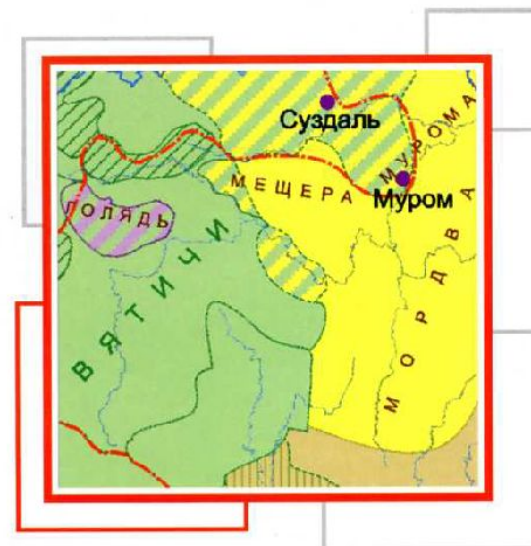


Р.В. Пазин, П.А. Ушаков

ЕГЭ ИСТОРИЯ

КАРТОГРАФИЧЕСКИЙ ПРАКТИКУМ

- 100 ИСТОРИЧЕСКИХ СХЕМ И 400 ЗАДАНИЙ
- ОТВЕТЫ КО ВСЕМ ЗАДАНИЯМ



Спасибо за внимание!