

Рязанские промыслы и ремесла

Автор-составитель: учитель истории
и обществознания
МОУ ЗСОШ №1
Савельева Н.А.

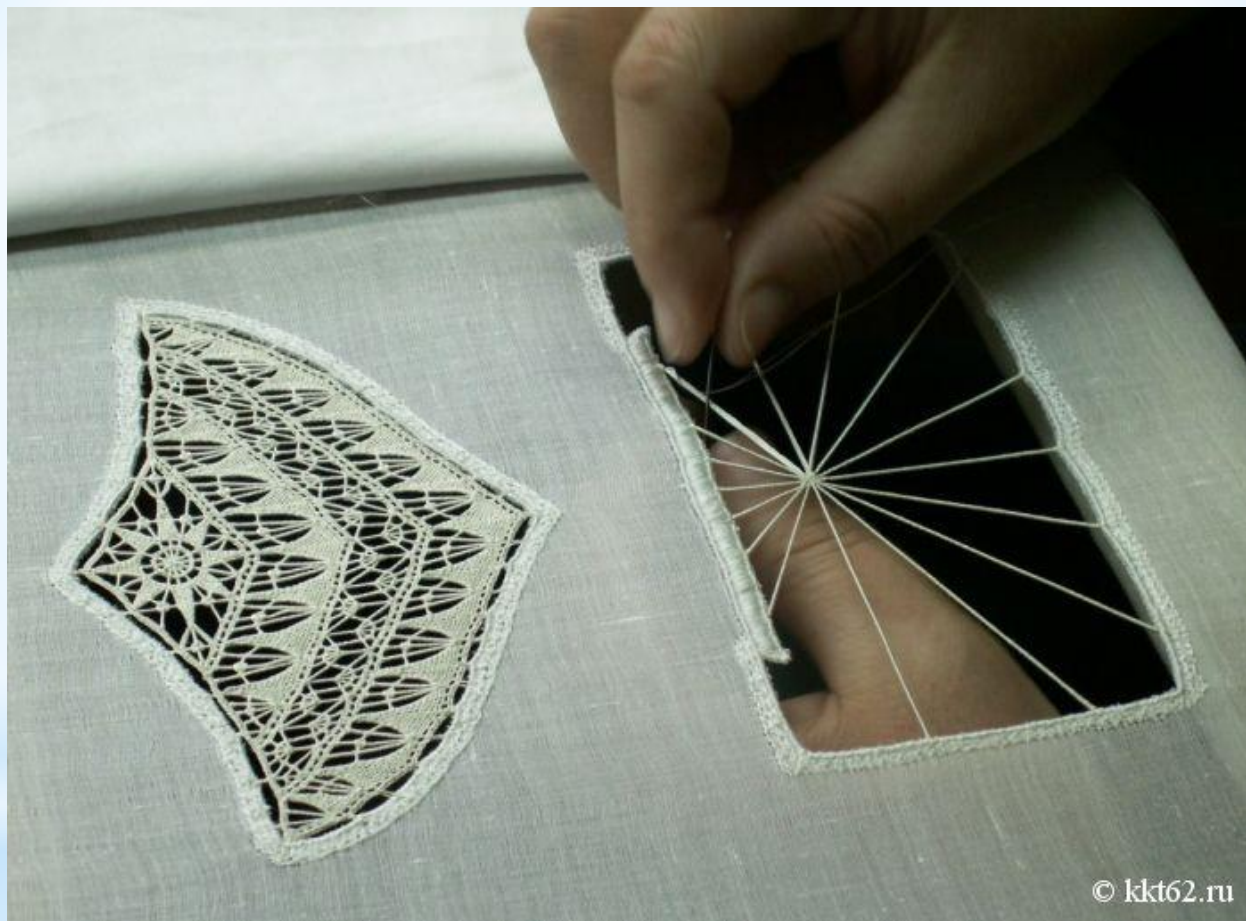
Кадо́мский ВЕНИЗ



Начало уникальной кадомской вышивки уходит в глубину веков. Согласно легенде, Петр I запретил покупать кружево за границей, и повелел обучать искусству плетения венецианского кружева русских монахинь.



По преданию, монахинь привезли в Кадом, где они научили местных рукодельниц создавать сказочные узоры. Кадомчанки быстро освоили филигранную технику и стали делать чудное венецианское кружево. А вскоре на его основе создали уникальную игольчатую вышивку «вениз».



Белая ткань, нитки, простая игла.... Но, когда их касаются руки мастера, происходит чудо: художник вдыхает в них жизнь, и вышитые шелком на сетке тонкие прозрачные орнаменты, напоминающие рисунок изгибающихся стеблей, цветов ромашки, гвоздички, шиповника, становятся изделиями неповторимыми.

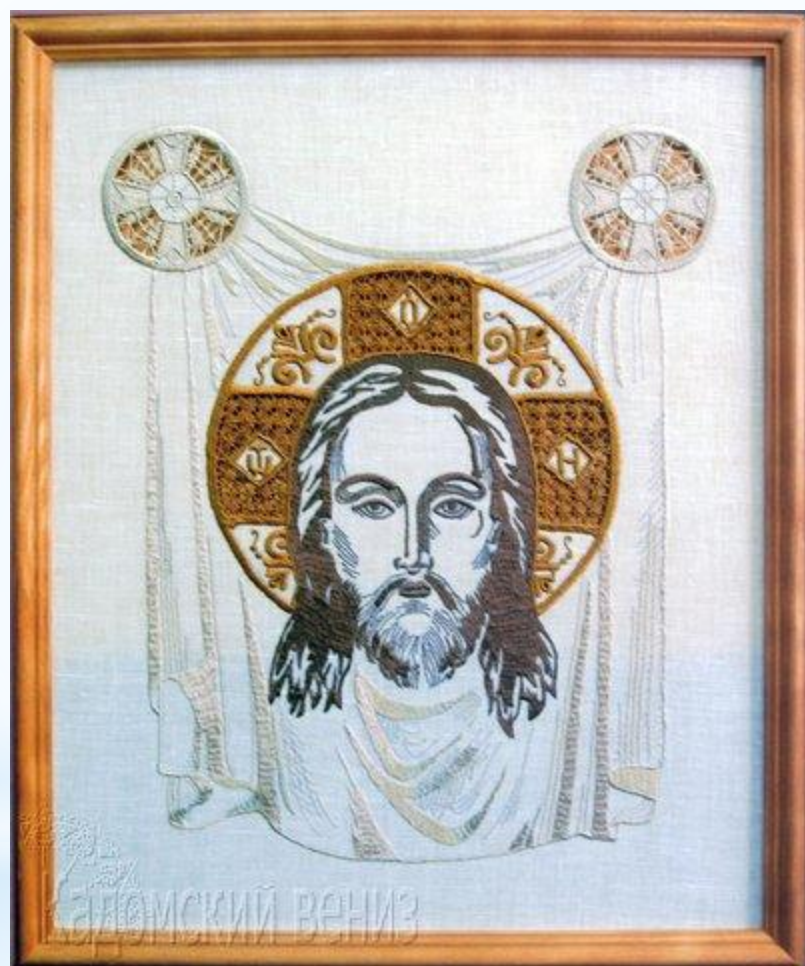




«Вениз» - трудоемкий вид вышивки. Чтобы выполнить ажурный орнамент диаметром до 5 см опытной вышивальщице требуется не менее 8 часов работы. Строгие и торжественные, легкие и белоснежные – эти изделия придадут интерьеру Вашего дома неповторимый уют, а Вашему облику – чарующую индивидуальность.







САМОУМНЫЙ ВЕНИЗ



Скопинская керамика



Скопинский гончарный художественный промысел - традиционный центр народного искусства на рязанской земле. Своим возникновением промысел обязан глине, залегающей в больших количествах в окрестностях города Скопина. Глиняная посуда в местах, где позднее появился город Скопин, делалась еще во времена Киевской Руси. В этой посуде сбивали масло, заквашивали тесто, хранили молоко, воду, квас.



Годом рождения скопинской керамики считается 1640-й. В этом году в переписи населения появилось первое имя скопинского гончара - Демка Киреев, сын Берников. Спрос на декоративные изделия поощрял мастеров делать их на продажу. Фантазийные фигуры возили на праздничные базары в Москву, Рязань, Липецк, а также в города южной России и на Украину. Их охотно покупали любители "экзотики" народного искусства, коллекционеры, иностранцы.



Достаточно быстро Скопин приобрел невиданную популярность. Изделиями скопинских гончаров стали пополняться крупнейшие музеи России. Благодаря этому, современный посетитель Московского Исторического, Петербургских - Русского, Этнографии, Рязанских - Художественного и Историко-архитектурного музея-заповедника может ознакомиться с прекрасными коллекциями скопинских работ конце XIX - начала XX века.

Скопинский промысел всегда отличался широким ассортиментом изделий, буйством фантазии, исключительной смелостью пластических решений, оригинальными конструкциями сосудов, подсвечников, скульптур. Наряду с лаконичными гончарными формами делались сосуды с богатой лепниной, с изображением различных птиц, рыб, животных, сказочных и былинных персонажей. Орнамент наносился всевозможными штампиками и стеками по сырой глине в виде оттисков. Характер орнамента мог быть как растительным, так и геометрическим, но геометрический преобладал. Изделия глазуровались цветными поливами различных оттенков коричневого, желтого, зеленого, серо-синего цвета.



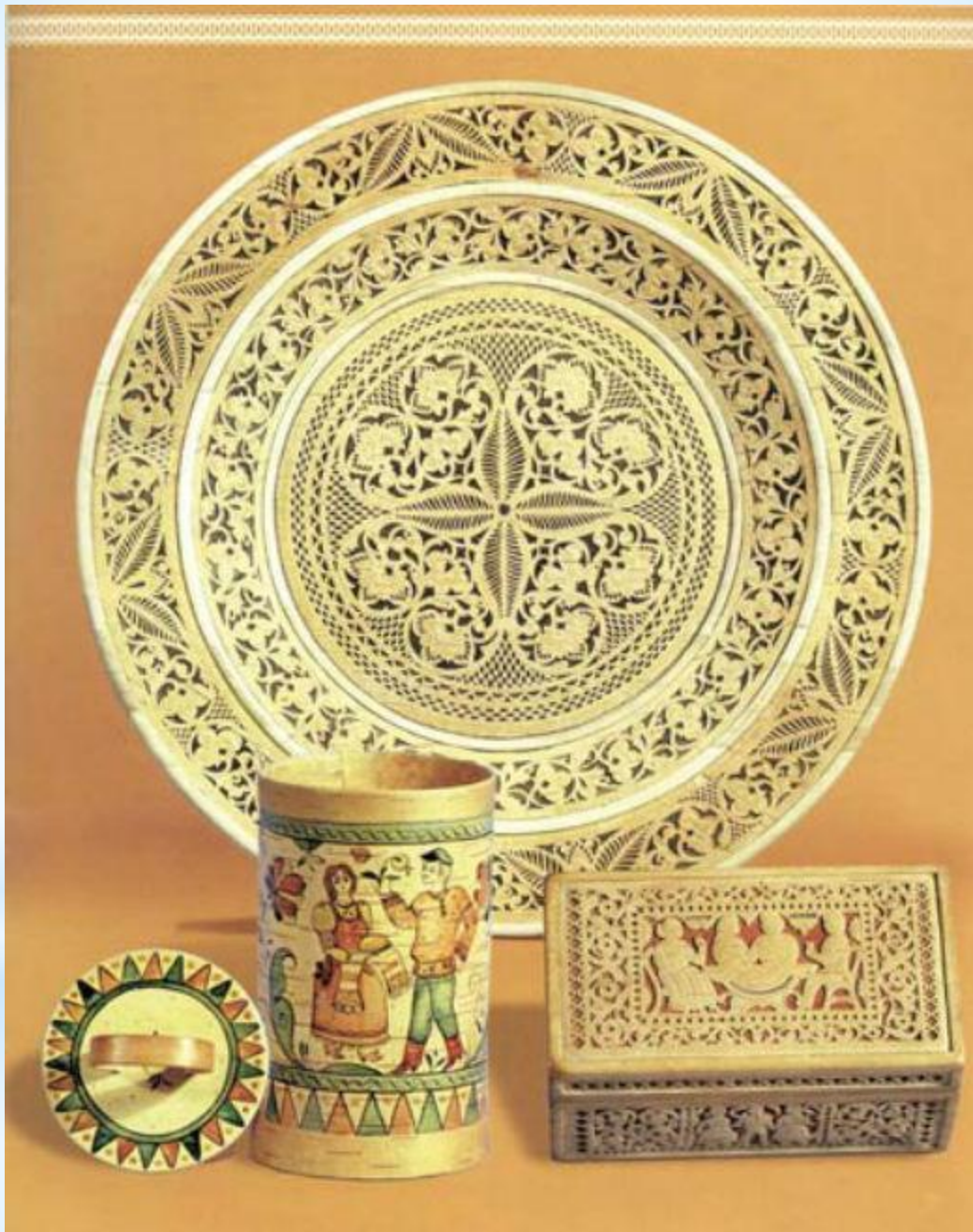
Часы
керамические, г.п.
"Мельница" "Золотой"
цена 12780 рублей















Михайловское кружево



**Единственное в России
цветное кружево издавна
плетут в старинном городе
Михайлове. Из белых
и цветных нитей мулине
мастерицы с помощью
деревянных палочек
(коклюшек) создают узоры,
радующие глаз красочностью
и богатством фактуры.**



Это кружево своеобразно. В нем нет цветочных и растительных мотивов, широко распространенных в других регионах России. Изумительная жизнерадостность михайловского кружева — в многоцветье красок: от скромных, сдержанных и строгих до ярких, веселых сочетаний красного и белого с синим, с желтым, красным и черным.



В древности кружева оценивали на вес: один грамм кружева приравнивался одному грамму золота. Сейчас мастера и художники продолжают создавать великолепные предметы искусства, пополняя, таким образом, золотой запас России.

История михайловского кружева, как и любого кустарного ремесла, зародилось еще в незапамятные времена и передавалось из поколения в поколение в качестве прикладного умения для домашних нужд. Рязанские мастерицы бережно хранили секреты плетения и раскрывали их только ближайшим родственникам – дочерям и невесткам. Таким образом, численность кружевниц в разное время сохранялась примерно на том уровне.





**Сегодня
михайловское
кружево можно
купить не только в
России, но и
за границей, где по-
настоящему ценят
высокое качество и
необычный
стильный ретро-
дизайн плетеного
полотна.**

Шиловское лозоплетение

Когда появилось первое плетеное изделие, определить практически невозможно. Но достоверно известно, что уже в Древнем Египте плетение получило достаточно широкое распространение.

Изготовление бытовых предметов из природного материала методом плетения — неотъемлемый элемент традиционной культуры крестьян Шиловского района. Наряду с плетением из дуба и бересты в крестьянском быту широко применялось плетение из ивового прута и лозы ежевики.



Плетение из лозы — это искусство. Нужно обладать огромным терпением и талантом, чтобы появилось на свет творение рук человеческих. Произведения Шиловского лозоплетения органично соединяют как утилитарность, так и декоративность, высокие эстетические достоинства, помогают совершенно по-новому взглянуть на привычные вещи и явления и понять красоту окружающего мира.





Ассортимент вырабатываемых из лозы изделий широкого потребления чрезвычайно обширный: от простейших корзин до высокохудожественной мебели. С появлением в доме плетеных изделий из лозы приходит радость от общения с солнечным теплом, с частичкой леса, реки, живой природы.