

# Русская культура первой половины

**XIX века**

**(архитектура , живопись)**

# Основные направления в искусстве

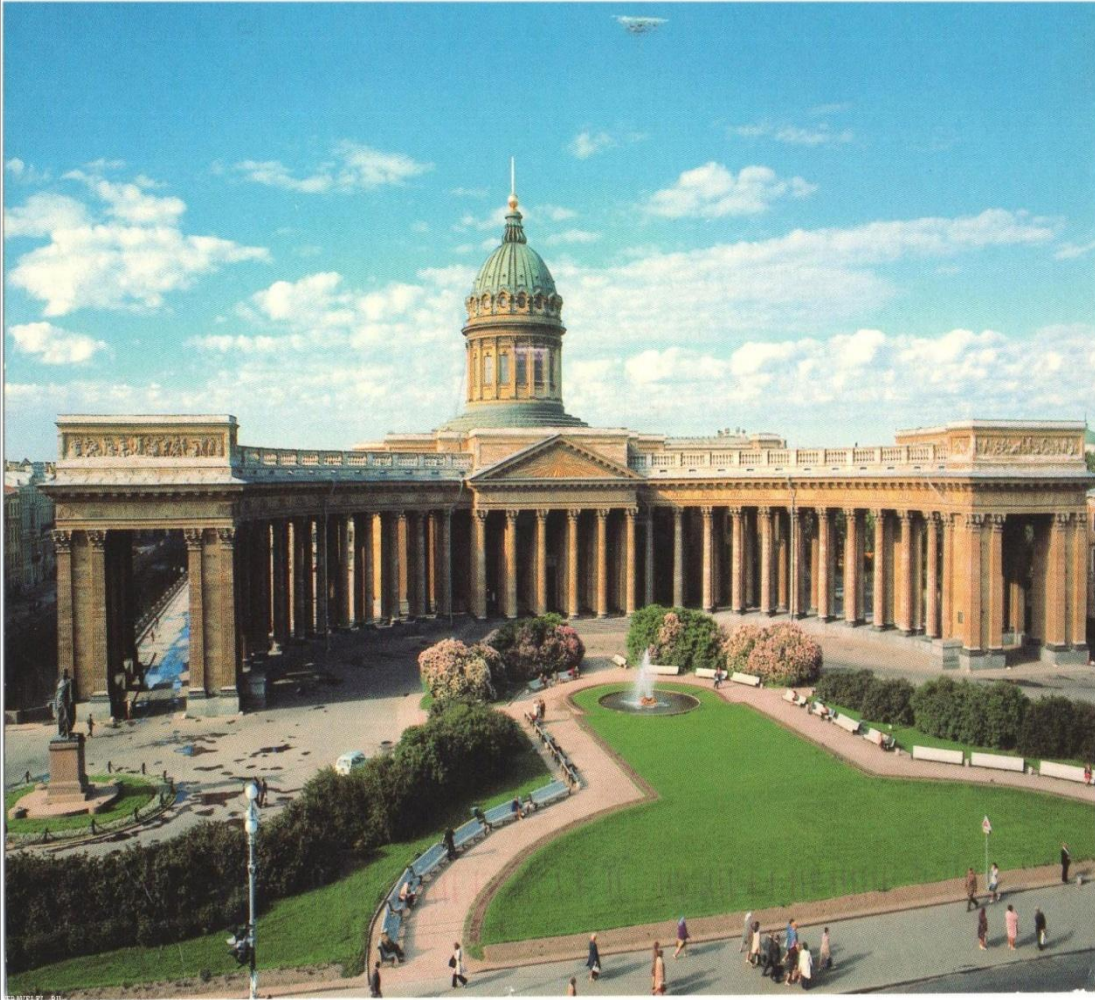
- **КЛАССИЦИЗМ**- направление в искусстве 17- нач.19 века основанное на подражании античным образцам.
- **СЕНТИМЕНТАЛИЗМ**- художественное направление к.18-нач. 19 веков характеризующееся вниманием к душевной жизни человека, чувствительностью и идеализированным изображением людей , природы.

- **РОМАНТИЗМ**- художественное направление к.18-пер.пол.19 веков выступающее против канонов классицизма, стремящееся к изображению идеальных героев и чувств.
- **РЕАЛИЗМ**- направление в искусстве, ставящее целью правдивое воспроизведение действительности в её типичных чертах.

# Стили архитектуры

- **Классицизм**- европейское культурно-эстетическое течение, которое ориентировалось на античное искусство литературу и мифологию. Постройки в стиле классицизма отличаются четкими пропорциями. Главными чертами были: симметрия, подчеркивание центра, гармония. Парадный вход обычно оформлялся в виде портика (выступающей вперед части здания с колоннами и портиком)

# Казанский собор архитектор Воронихин А.Н



- Казанский собор в Санкт-Петербурге построен для перенесения в него иконы Казанской Божьей Матери.
- Полукруглая колоннада состоит из 96 коринфских колонн расположенных в четыре ряда

**Казанский собор** архитектор **Андрей Никифорович Воронихин** (1759-1814), сын крепостного крестьянина





Памятник М.И.  
Кутузову  
(Б.И. Орловский)



Памятник  
Барклаю де Толли  
( Б.И. Орловский)

ФЕЛЬДМАРШАЛУ  
КНЯЗЮ  
БАРКЛАЮ ДЕ ТОЛЛИ  
1812, 1813, 1814 и 1815.



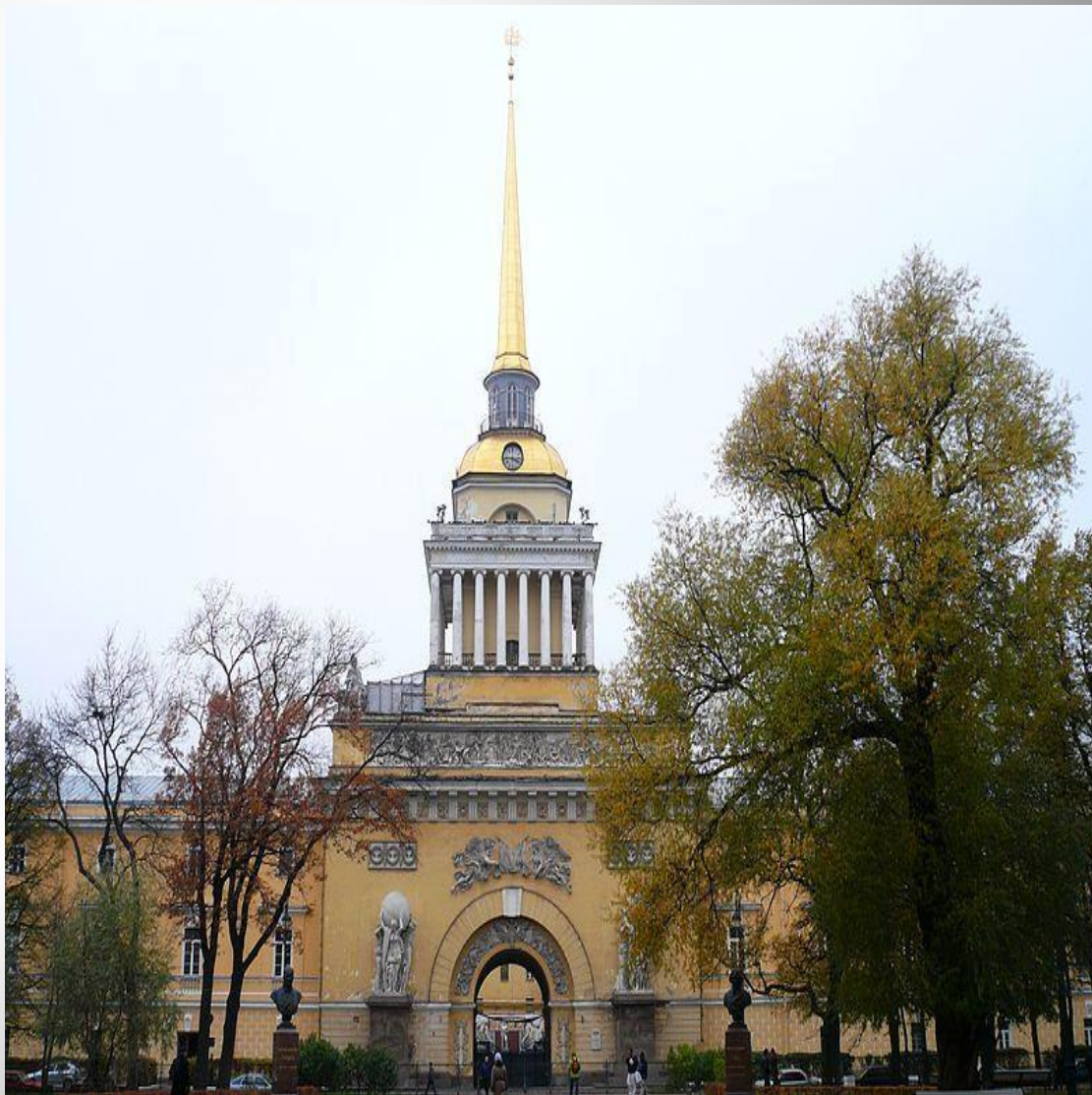


## Архитектор Андрей Дмитриевич Захаров

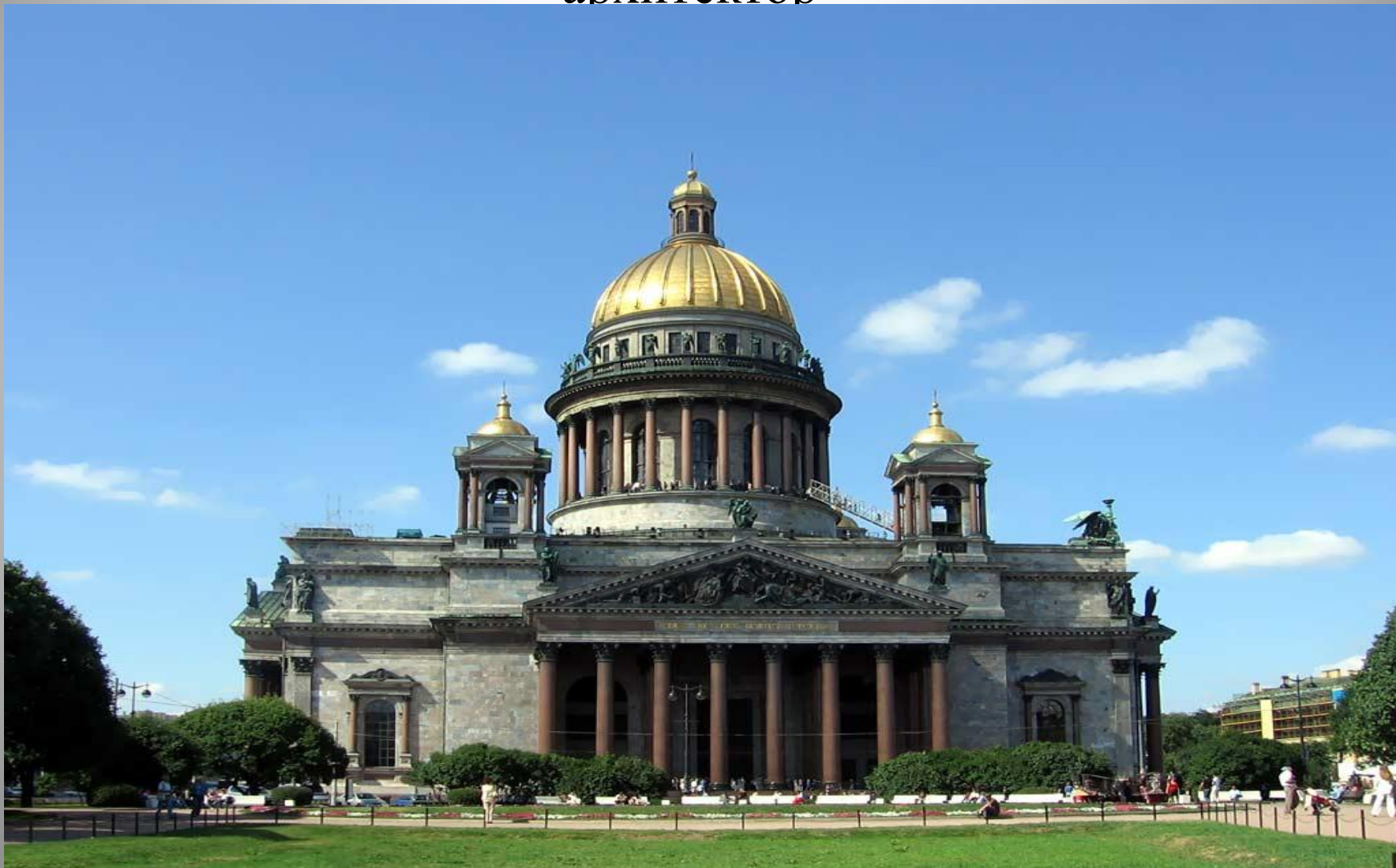
родился 8 августа 1761 года в семье мелкого служащего Адмиралтейств-коллегии. В раннем возрасте был отдан в художественное училище при петербургской Академии Художеств В 1778 году Андреян Захаров получил серебряную медаль за проект загородного дома, в 1780 году — Большую серебряную медаль за «архитектурную композицию, представляющую дом принцев». При окончании училища получил большую золотую медаль и право на поездку за границу для продолжения образования. Продолжал учиться в Париже с 1782 года по 1786 год.

# Здание Адмиралтейства Захаров А.Д.

Здание Адмиралтейства является выдающимся памятником русской архитектуры. Заложено в 1704 как корабельная верфь Петром I, ему же принадлежал и основной замысел сооружения.



Исаакиевский собор строился 40 лет  
**Огюст Монферран ( 1786-18581)**- французский  
архитектор



- Исаакиевский собор (Санкт-Петербург) — памятник архитектуры позднего классицизма. Заложен в честь Петра I и назван по имени святого Исаакия Далматского, день которого (30 мая старого стиля) совпадает с датой рождения Петра I.





47-метровая колонна из гранитного монолита -  
памятник Александру I и монумент в честь победы  
в войне 1812 г.



# Здание Главного штаба Карл Иванович Росси (1775-1849)



Фигура ангела выполнена Б.И. Орловским







# Александринский театр в Петербурге Карл Иванович Росси 1775-1849гг



# Михайловский дворец (ныне Русский музей) К.И. Росси



# « Укротители коней» Петр Карлович Клодт (1805-1867)





Петр Карлович  
Клодт  
(1805-1867)  
« Укротители  
коней»







- Памятник  
Николаю 1

- П.К. Клодт



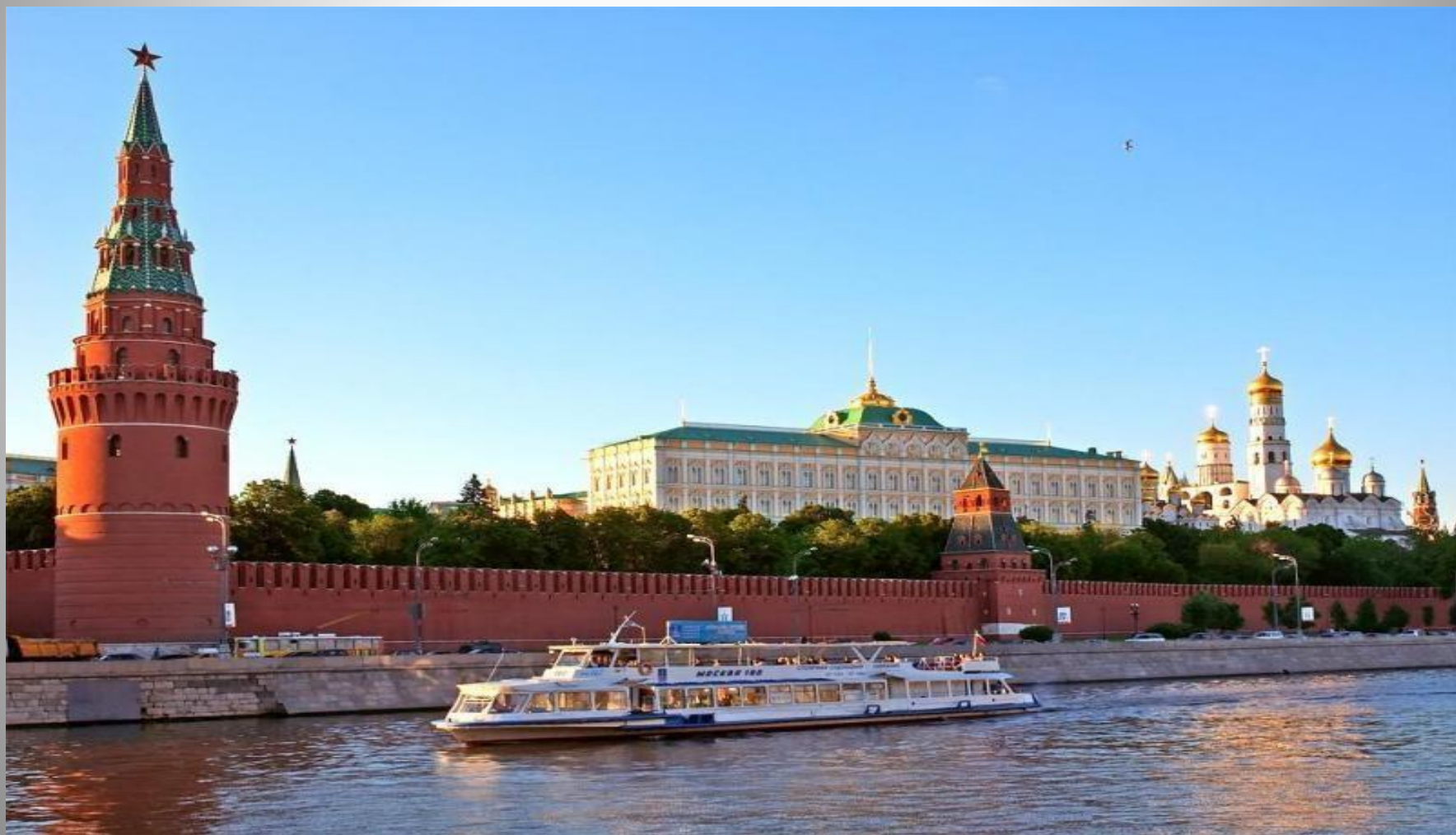


**Памятник Минину  
и Пожарскому.  
Иван Петрович  
Мартос  
( 1754-1835)**

# Здание большого театра в Москве (О.И. Бове )



# Большой Кремлевский дворец. Архитектор **Константин Андреевич Тон**



. Андреевский зал стал тронным залом большого дворца и главным императорским залом Московского Кремля



# Карл Павлович Брюллов (1799-1852)

- Последний день Помпеи — картина Карла Брюллова, написанная в 1830—1833 годах.
- Брюллов посетил Помпеи в 1828 году, сделав много набросков для будущей картины про известное извержение вулкана Везувий в 79 году н. э. и разрушение города Помпеи близ Неаполя. Полотно выставлялось в Риме, где получило восторженные отклики критиков и переправлено в парижский Лувр. Эта работа стала первой картиной художника, вызвавшей такой интерес за рубежом.

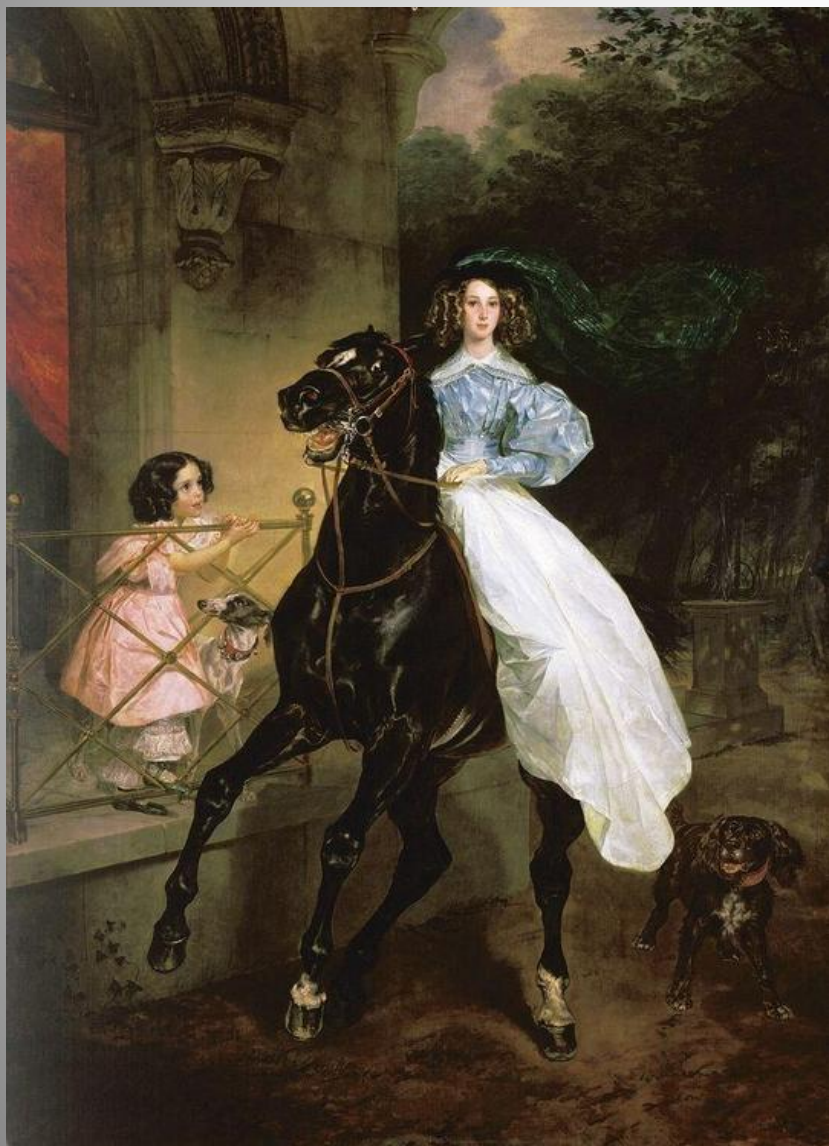
. «Последний день Помпеи» отлично характеризует романтизм в русской живописи. Изображение художника в левом углу картины является автопортретом автора. На полотне также трижды изображена графиня Юлия Павловна Самойлова — женщина с кувшином на голове, стоящая на возвышении в левой части полотна, разбившаяся насмерть женщина, распростертая на мостовой и рядом с ней живой ребёнок — обоих, предположительно, выбросило из сломавшейся колесницы — в центре полотна, и мать, привлекающая к себе дочерей, в левом углу картины.

После открытия Русского музея в 1895 году полотно переехало туда и к нему получила доступ широкая публика

**Карл Брюллов**  
**« Последний день Помпеи »**



К. Брюллов « Всадница», « Итальянский полдень»







На памятнике  
скульптора М.О.  
Микешина  
"Тысячелетие  
России",  
поставленном в  
Новгороде в 1862  
году, К.П. Брюллов  
изображён среди 16  
фигур писателей и  
художников Русского  
государства с  
древнейших времён  
до середины XIX века

**Александр Андреевич Иванов ( 1806-1858)**  
**« Явление Христа народу »**

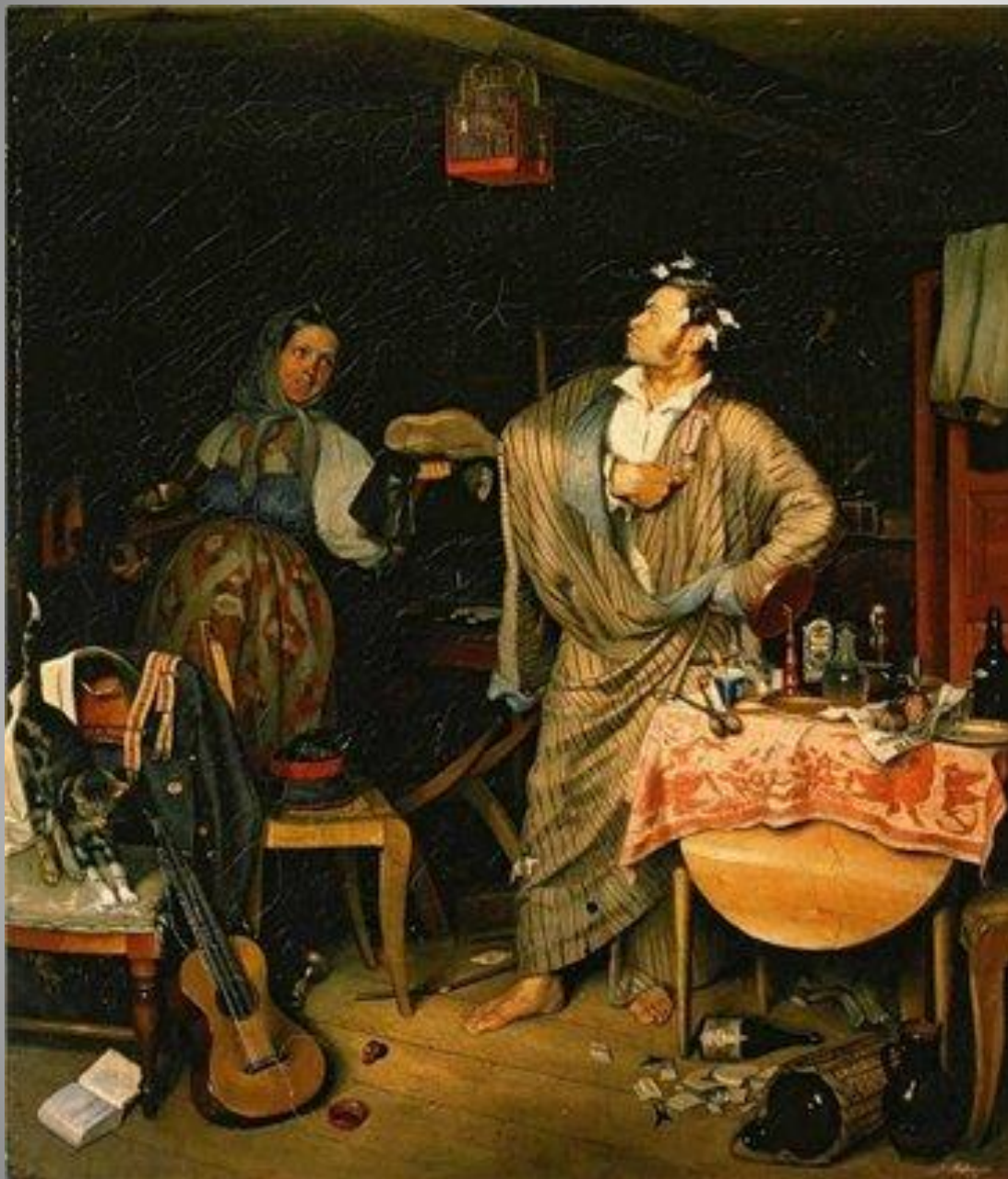




**Орест Адамович  
Кипренский  
(1782-1836)  
Портрет А.С.  
Пушкина**



**Василий Андреевич  
Тропинин (1776-1857)**  
портрет А.С. Пушкина



**Павел  
Андреевич  
Федотов  
(1815-1852)  
« Свежий  
кавалер»**

## «Сватовство майора»

