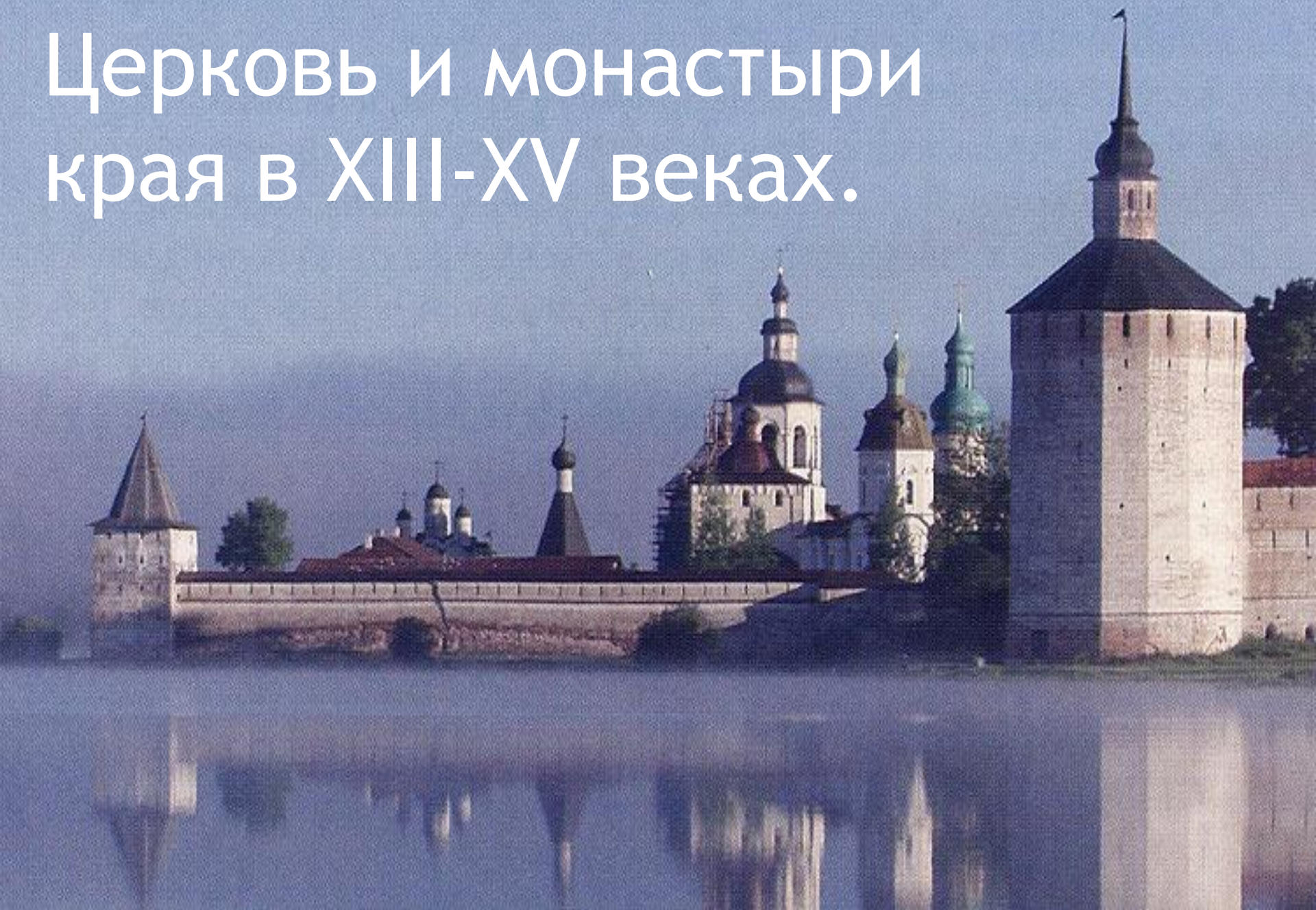


Церковь и монастыри  
края в XIII-XV веках.



# Северная Фиваида



- **Северная Фиваида** — поэтическое название северных русских земель, окружающих Вологду и Белозерск, появившееся как сравнение с древнеегипетской областью Фиваидой, известным местом поселения раннехристианских **монахов-отшельников**.

- Здесь, в тихом уединении, где неожиданно нашёл я себе летний приют, здесь предпринимаю описание родной нашей Фиваиды, которую только что посетил в пределах Вологодских и Белозерских. Едва ли кому она известна из людей светских, а многие однако же слышали о Фиваиде Египетской. Но кто знает этот наш чудный мир иноческий, нисколько не уступающий Восточному, который внезапно у нас самих развился, в исходе XIV столетия и в продолжение двух последующих веков одушевил непроходимые дебри и лесистые болота родного Севера? На пространстве более 500 вёрст, от Лавры до Белоозера и далее, это была как бы одна сплошная область иноческая, **усеянная скитами и пустынями отшельников**, где уже мирские люди как бы вынуждены были, вслед за ними, селиться и составлять свои обительные грады там, где прежде особились одни лишь келлии. Преподобный Сергий стоит во главе всех, на южном краю сей чудной области и посылает внутрь её своих учеников и собеседников, а преподобный Кирилл, на другом её краю, приемлет новых пришельцев и расселяет обители окрест себя, закидывая свои пустынные мрежи даже до Белого моря и на острова Соловецкие.

- Алексей Муравьев «Русская Фиваида на Севере»

## План урока:

- 1) Монастырская колонизация
- 2) Основание монастырей
- 3) Деятельность Стефана Пермского

# Монастырская колонизация

- **Это освоение незаселенной территории монахами, основывающими новые монастыри-скиты.**
- Можно насчитать около 440 монастырей, возникших вне городов и селений, в качестве самостоятельных поселков в течение XIII-XVI вв. на территории Московского государства. Это число, ввиду малонаселенности нашей страны, нельзя не признать значительным.



- **Скит** — **малый монастырь**, самостоятельные выделенные в монастырях уединённые жилища (**кельи**) отшельников. Название происходит от **Скитской пустыни** — места первоначального распространения монашества.

- **Дж. Флетчер**, посетивший Россию в царствование Федора Ивановича, называет Россию **страной монастырей**. *«Там, — говорит он, — бесчисленное множество монахов и гораздо более, чем в какой-нибудь католической стране. Они снуют в каждом городе и в большой части деревень».*





- Яркий Пример обширного заселения под влиянием монастыря представляет **Белоозерский край**.
- Это место, до основания обители **было пусто и скудно** для жизни; там был большой бор и лесная чаща, так что совсем не было жилищ. Но когда обитель Кирилла стала известной, образовалось здесь до **393 поселений**.
- Монастыри содействовали **колонизации внутренних и частью внешних пустых пространств в северо-восточной Руси в XIII-XIV вв.**, и, судя по приведенным данным, содействие это было значительным.

# Основание монастырей

- Первые летописные свидетельства о наличии христианских церквей и монастырей в крае датируются **XII-XIII** веками.



Церкви Вологодского  
края

```
graph TD; A[Церкви Вологодского края] --> B[Новгородская епархия]; A --> C[Ростовская епархия];
```

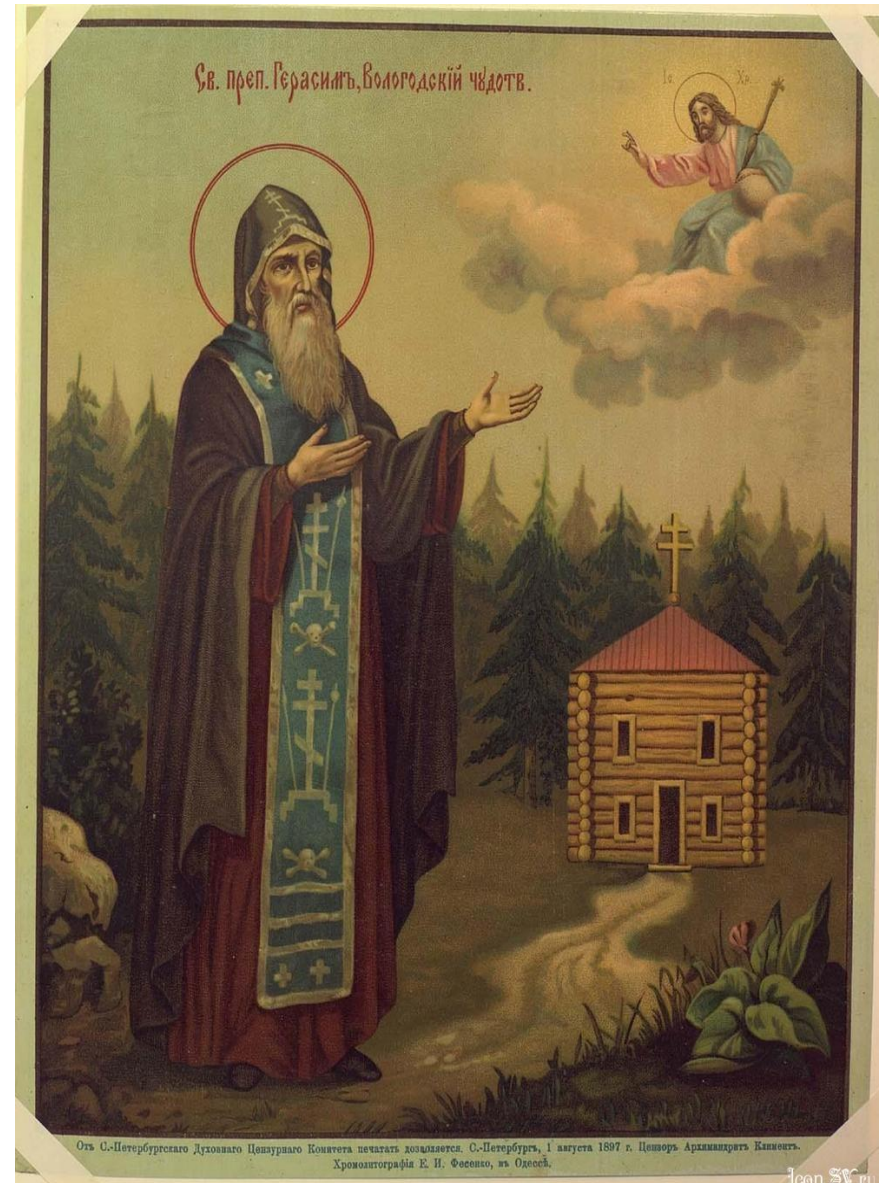
Новгородская  
епархия

Ростовская епархия

- **Епархия** (греч. удел, область) – церковный округ, управляемый епископом

# Древнейший монастырь края

- 1147 год –  
**Троицкий  
Герасимов**  
монастырь,  
основанный на  
окраине Вологды  
монахом  
**Герасимом.**



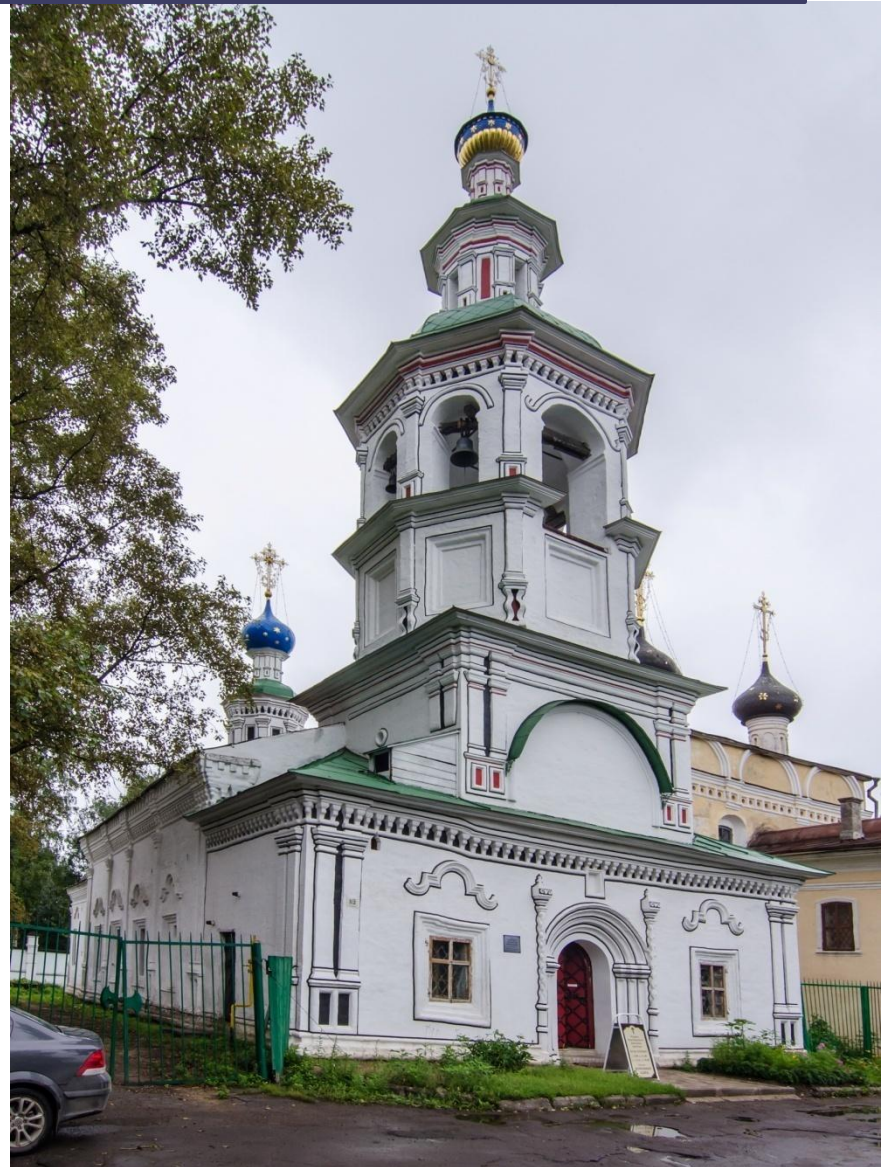
# Герасим Вологодский

- **Герасим Вологодский** († 1178) — монах Русской церкви. Согласно преданию, Герасим **основал город Вологду**.
- «**Повесть о чудесах Герасима Вологодского**» повествует о том, что святой пришёл из Киева на реку Вологду в **1147 году** и основал на так называемой Ленивой площадке мужской **монастырь в честь Святой Троицы**, вокруг которого затем вырос город **Вологда**.



# Основание монастырей

- **1303 год – церковь Успения Пресвятой Богородицы в Вологде. Сведений о более ранних постройках Вологды в источниках нет**



# Церковь Успения Пресвятой Богородицы



© Тимофеев Анатолий Алексеевич / temples.ru

ул. Бурмагиных, 19А





# Михайло - Архангельский монастырь (Устюг, 1212 год)





# Троицкий Гледенский монастырь (Устюг, 1212 год)

*С. Кудрявский 2003*

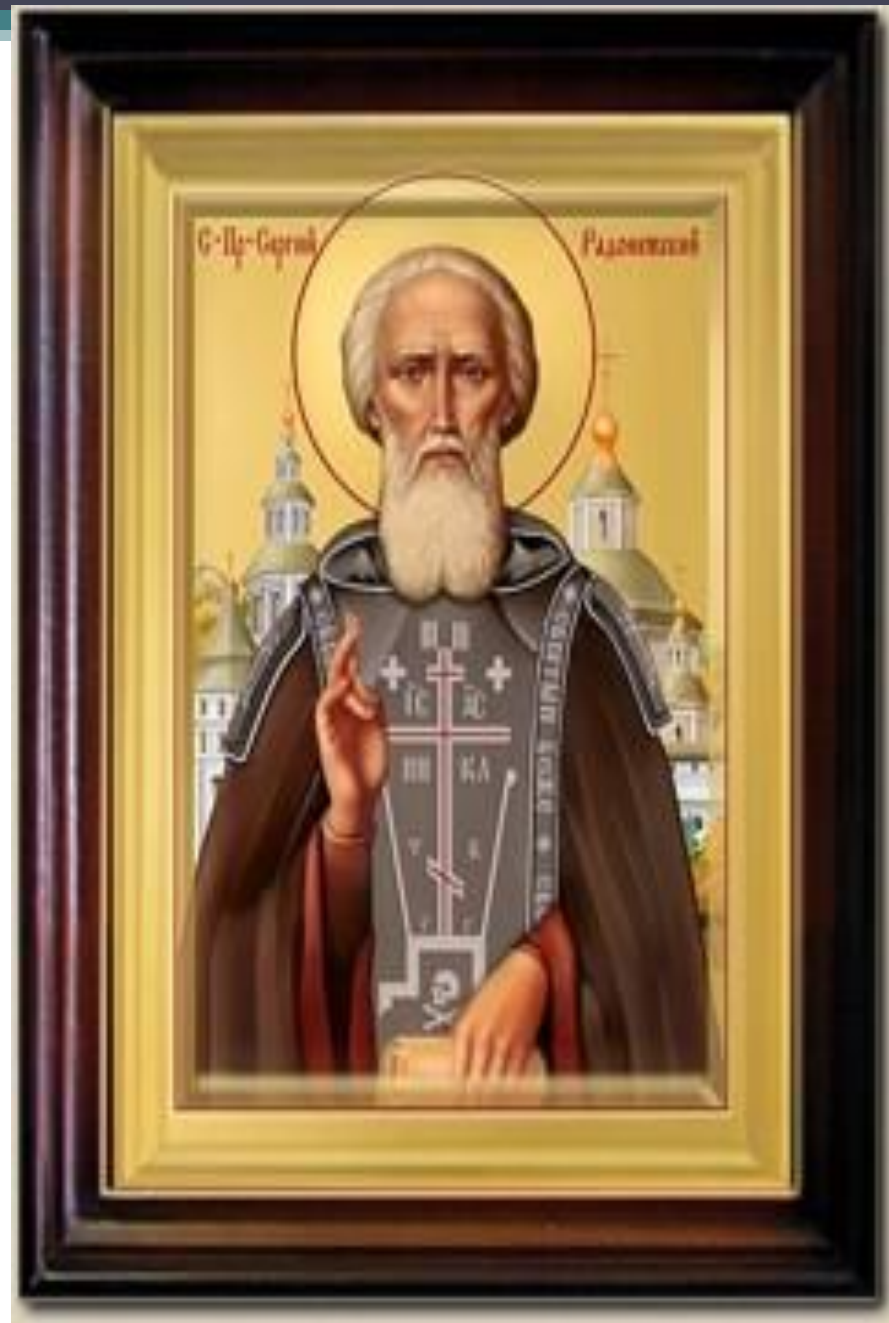


# Троицкий Гледенский монастырь (ИКОНОСТАС)

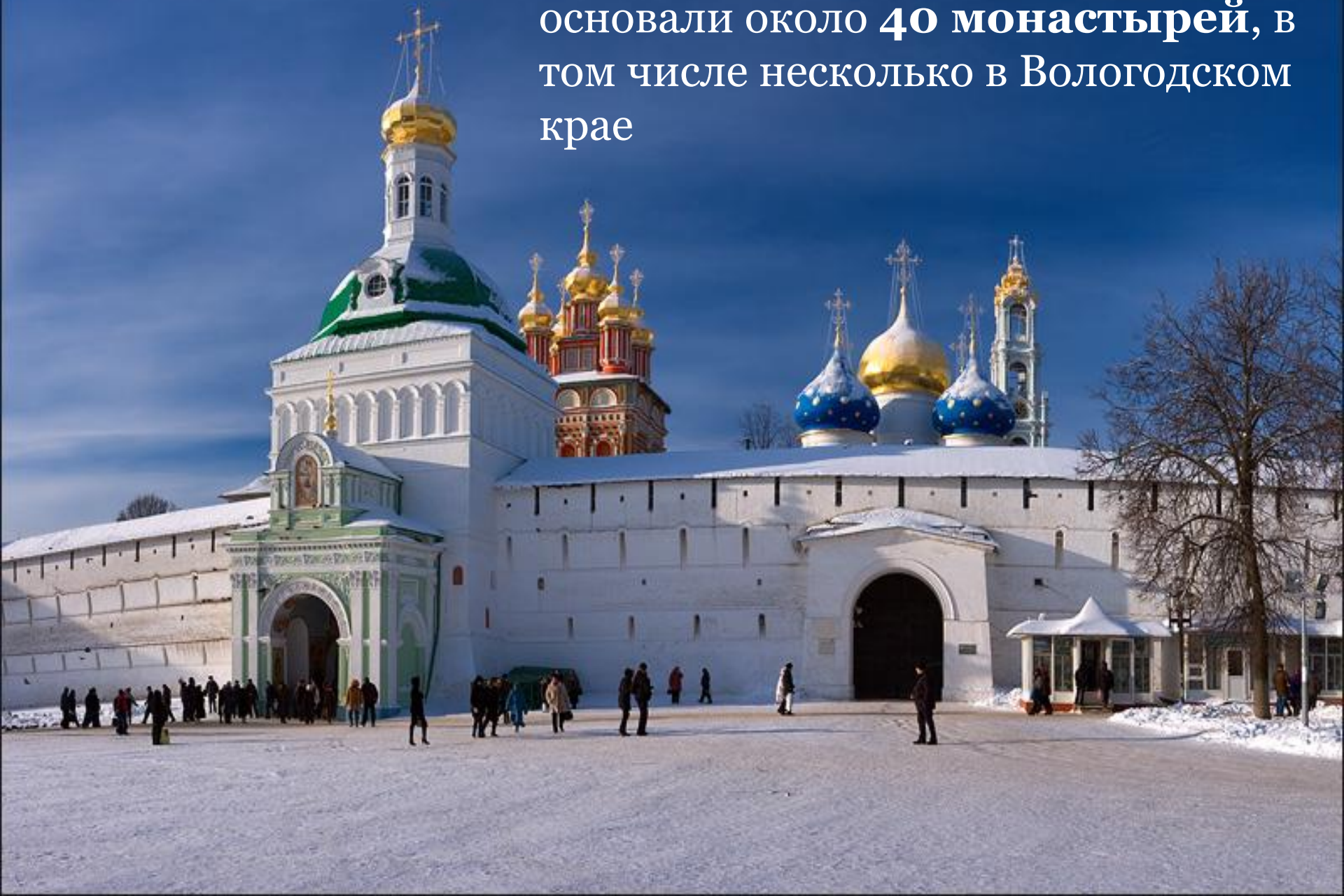




- С середины **XIV века** число монастырей и церквей на Руси возросло благодаря деятельности одного из известнейших русских святых **Сергия Радонежского**.

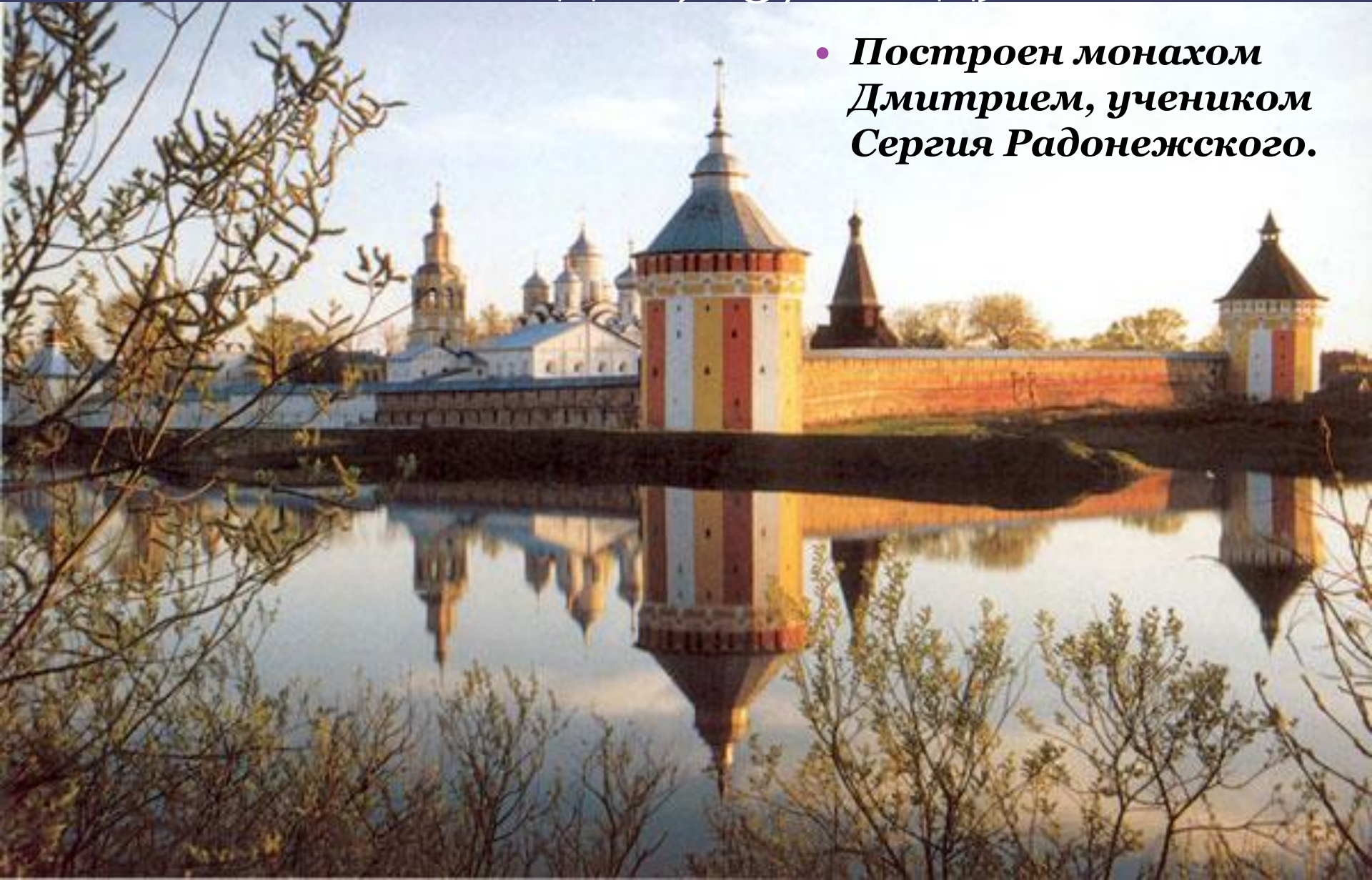


- Сергей Радонежский и его ученики основали около **40 монастырей**, в том числе несколько в Вологодском крае



# Спасо-Прилуцкий монастырь (под Вологдой, 1370 год)

- *Построен монахом Дмитрием, учеником Сергия Радонежского.*





оз. Белое

Вологодская  
обл.

Ферапонтово

Кириллов

оз. Кубенское

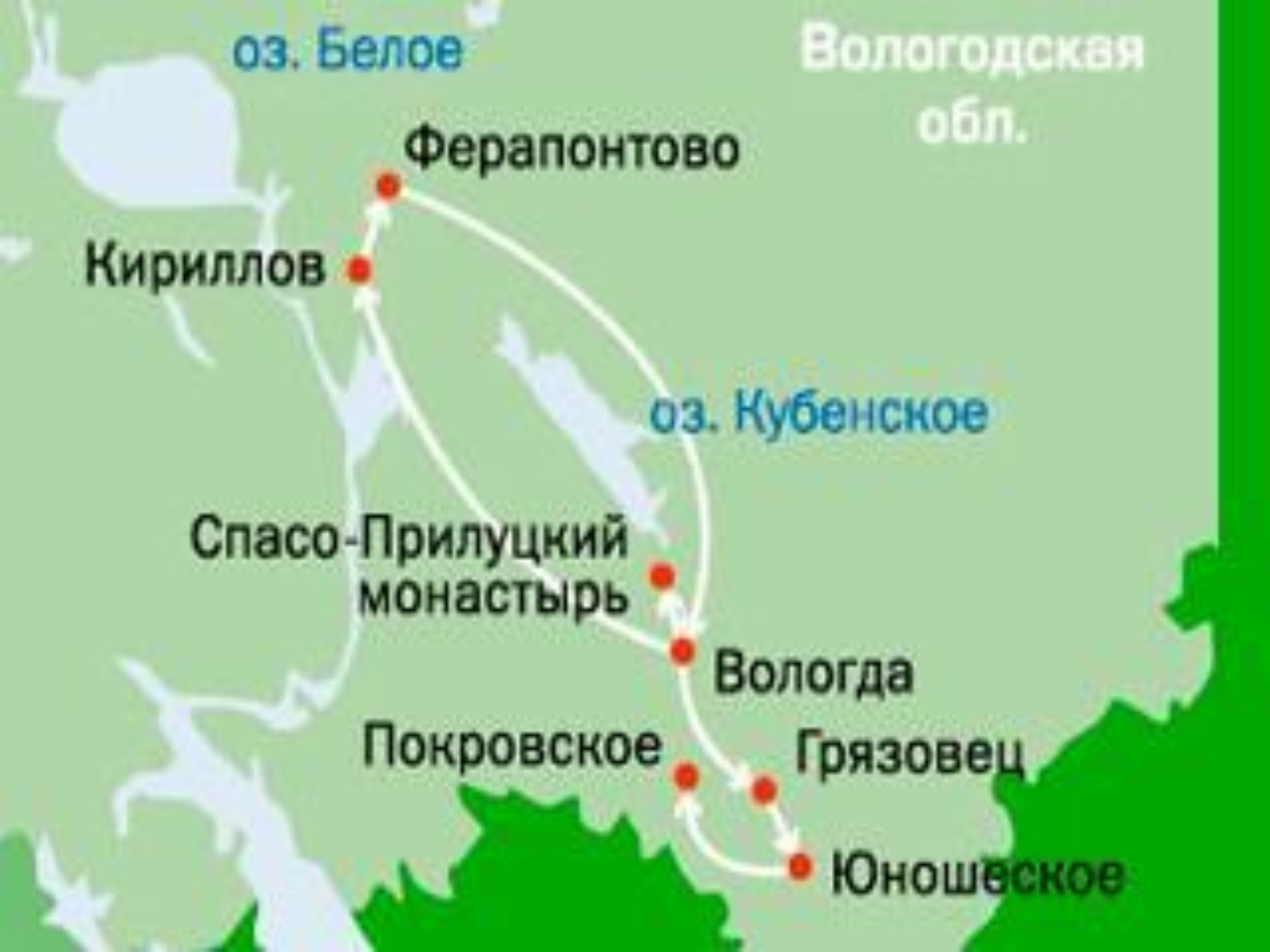
Спасо-Прилуцкий  
монастырь

Вологда

Покровское

Грязовец

Юношеское



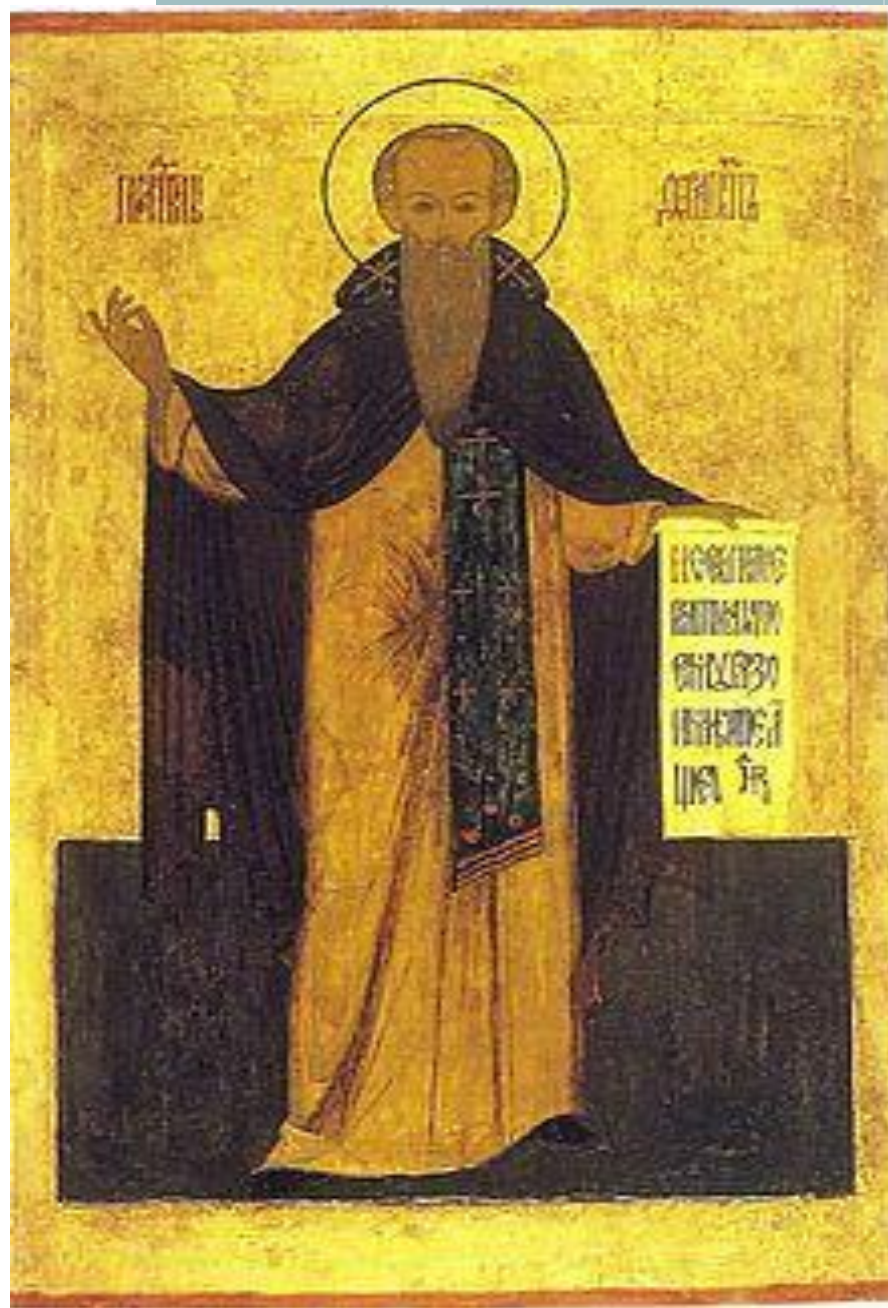




- Соратники Сергия Радонежского монахи **Кирилл (1337-1427)** и **Ферапонт** основали в Белозерском крае **Кирило-Белозерский** и **Ферапонтов** монастыри



- Сергей благословил их на подвиг и напутствовал:  
*«Знайτε прежде всего, что место это трудно, голодно и бедно; готовьтесь не к пище сытной, не к питью, не к покою и веселию, но к трудам, поту, печалям и напастям»*



# Кирилло-Белозерский монастырь (1397 год)



- **Кирилл** (в миру Кузьма) – по преданию, основал монастырь в месте, указанном ему в видении самой Богородицею.
- Рос монастырь, росла и слава его создателя. К 1427 году в монастыре уже проживало **53 человека**.
- В тот жестокий век Кирилл призывал к милости и правде по отношению к слабым. Он работал наравне со всеми братьями, но одежды и пищи получал меньше всех.





[ВОтпуск.ру](http://www.votpusk.ru)







# Ферапонтов монастырь (Белозерье, 1398 год)







- Учениками Сергия **Павлом Обнорским** (московским купцом) и **Сергием Нуромским** (византийским отшельником) были основаны в Обнорской волости – **Троицкий Павлов Обнорский** и **Спасо-Нуромский** монастыри.
- Павел Обнорский был исключительным отшельником – целые годы жил в дупле дуба в глухом лесу в окружении лишь зверей и птиц.



- **Отшельник** - аскет, монах, отказавшийся от общения с людьми, внешним миром



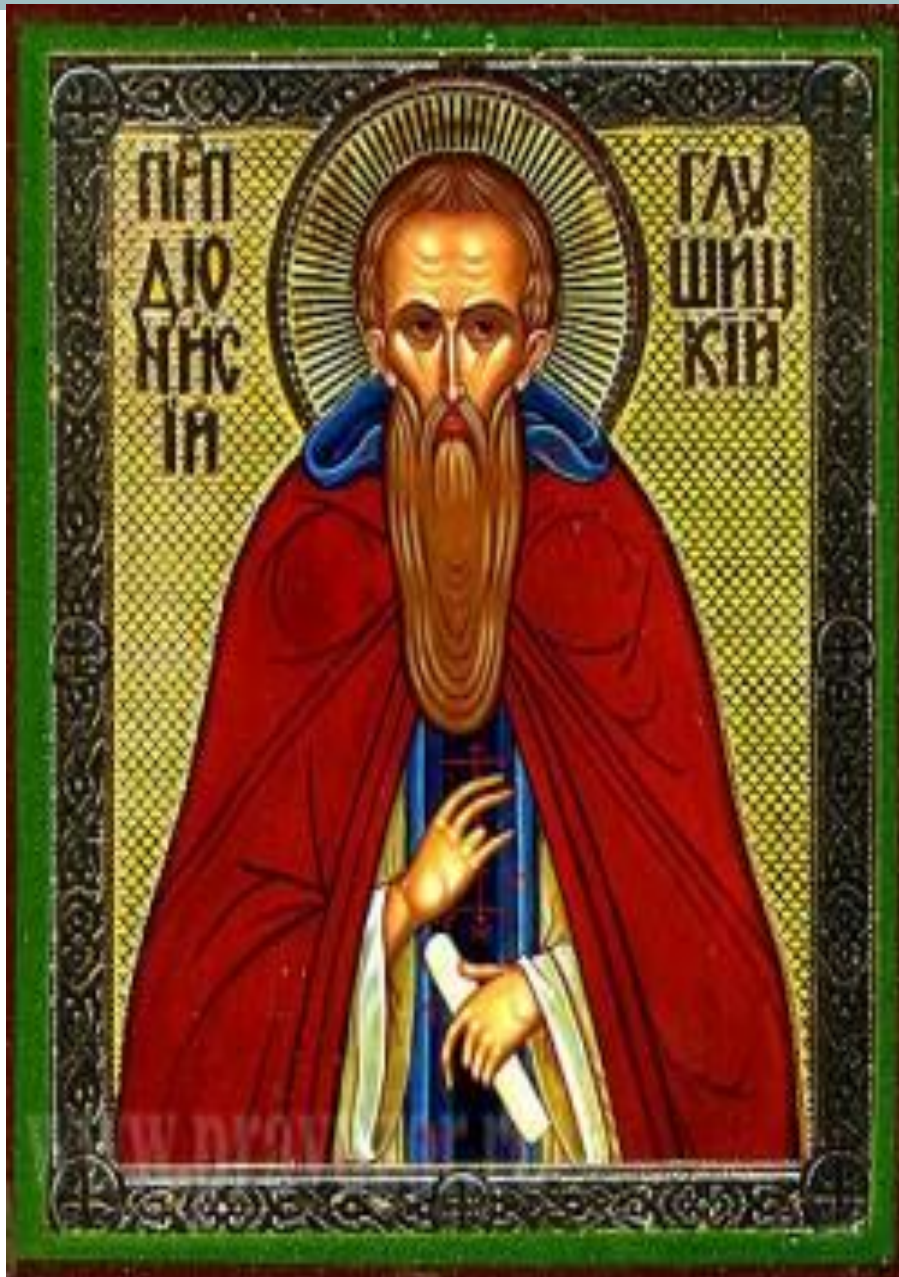
# Спасо-Нуромский монастырь (XV век)





Тавлообдорскій монастырь Вологодской епар.



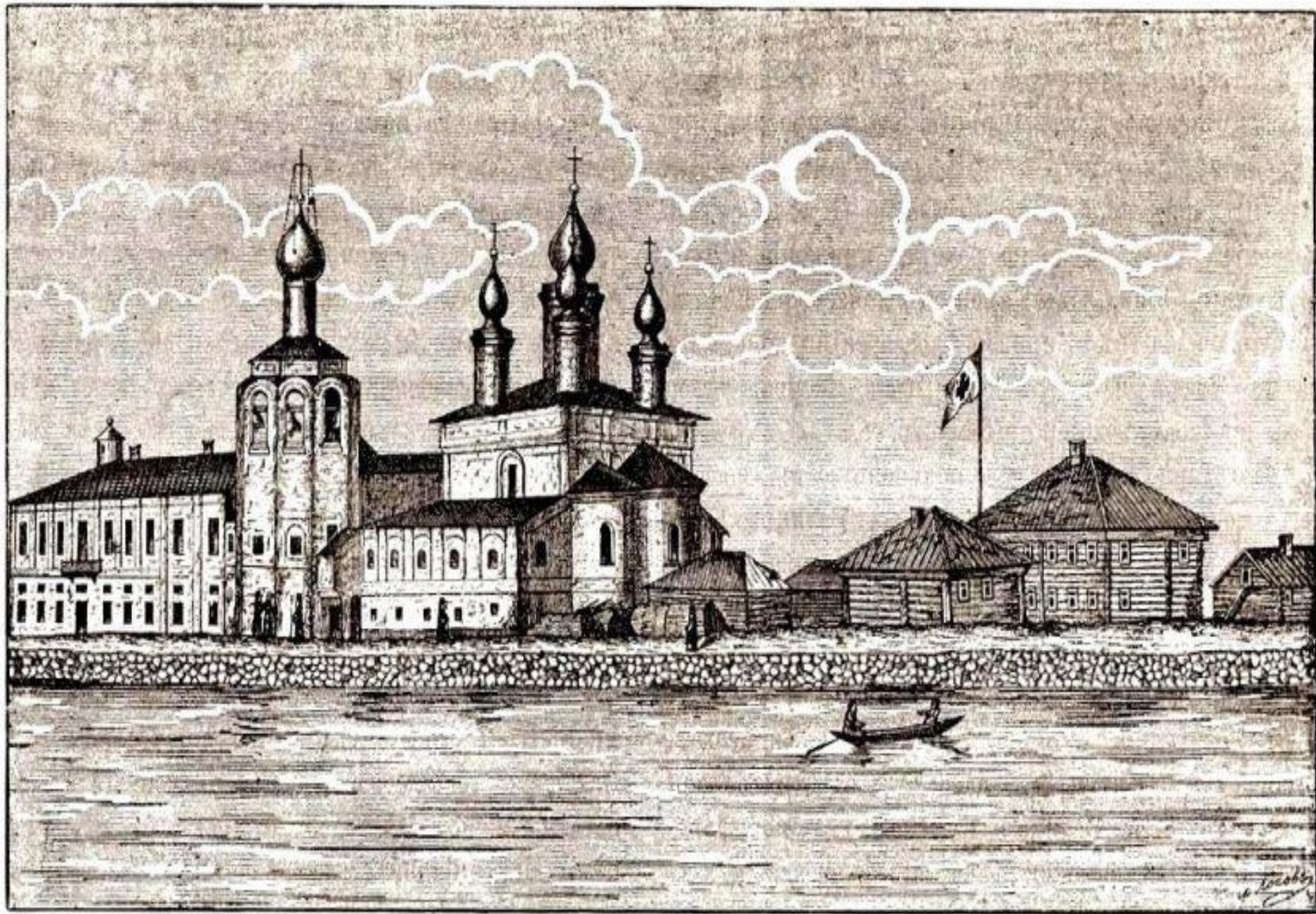


- Важную роль в подготовке монахов-подвижников сыграл **Спасо-каменный монастырь на Кубенском озере**, откуда вышел знаменитый иконописец **Дионисий Глушицкий**.

# Спасо-Каменный монастырь (XV век)







Спasoкаменный монастырь.

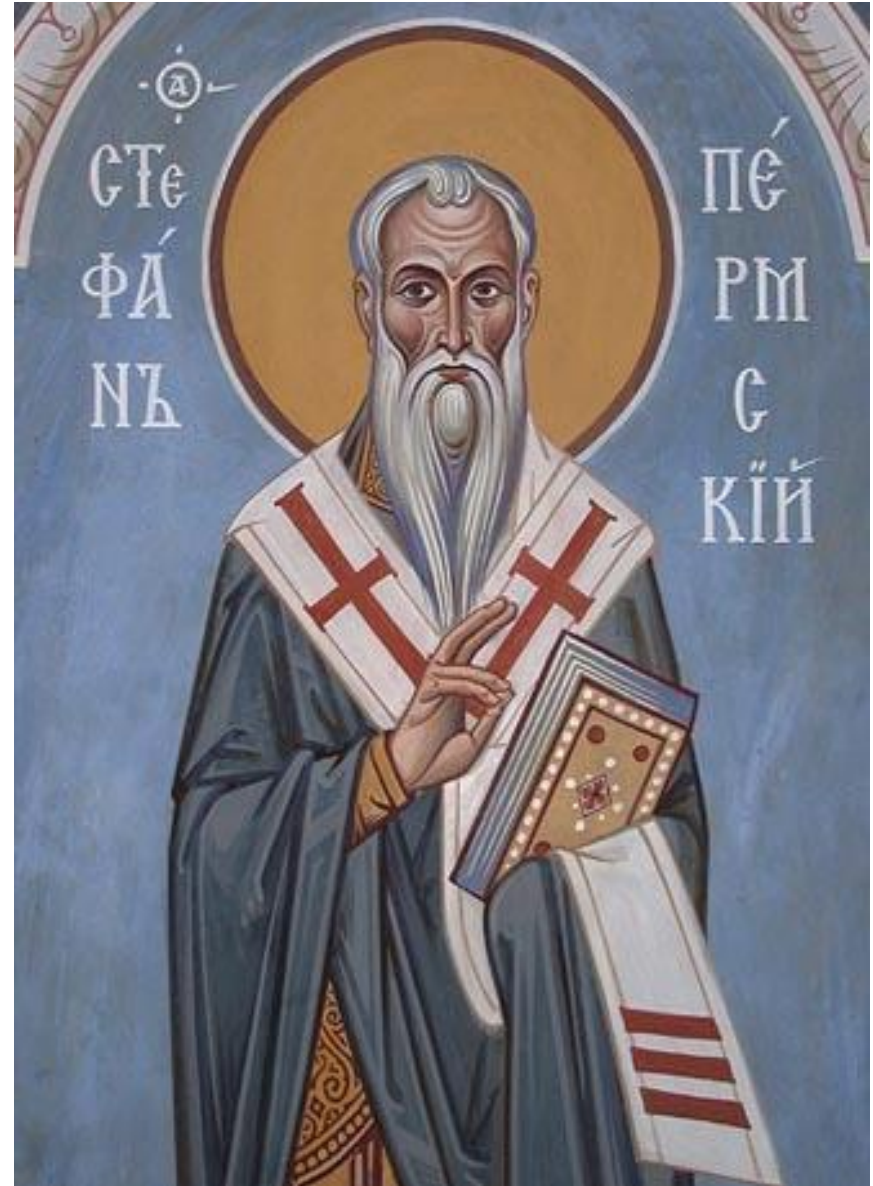
СВ. СТЕФАН



Епископ Пермск.

# Деятельность Стефана Пермского

- **Стефан Пермский** (1330 - 1396, Великий Устюг) — епископ Русской православной церкви.
- **Проповедовал христианство** в землях **коми**, создал для них **алфавит** и перевёл на их язык основные церковные сочинения.
- В 1383 году был поставлен **первым епископом** образованной в результате его миссионерской деятельности **Пермской епархии**.





Родился в **Великом Устюге**.  
Русский. Его отец Симеон по прозвищу Храп был **церковнослужителем**.  
Сопровождая отца на службу в храм, Стефан выучился церковному пению и уставу. Рано обучившись чтению, Стефан прочел все книги, которые мог найти в Устюге. В это же время он **выучил язык пермян** (тогдашнее название **коми-пермяков**, которые являлись язычниками).



- **Коми (Коми-зыряне, Зыряне)** — финно-угорский народ, коренное население **Республики Коми**.
- Носителей языка коми в России немного — родным язык коми назвали лишь **169 тыс. человек** представителей этноса коми (2002 г.).

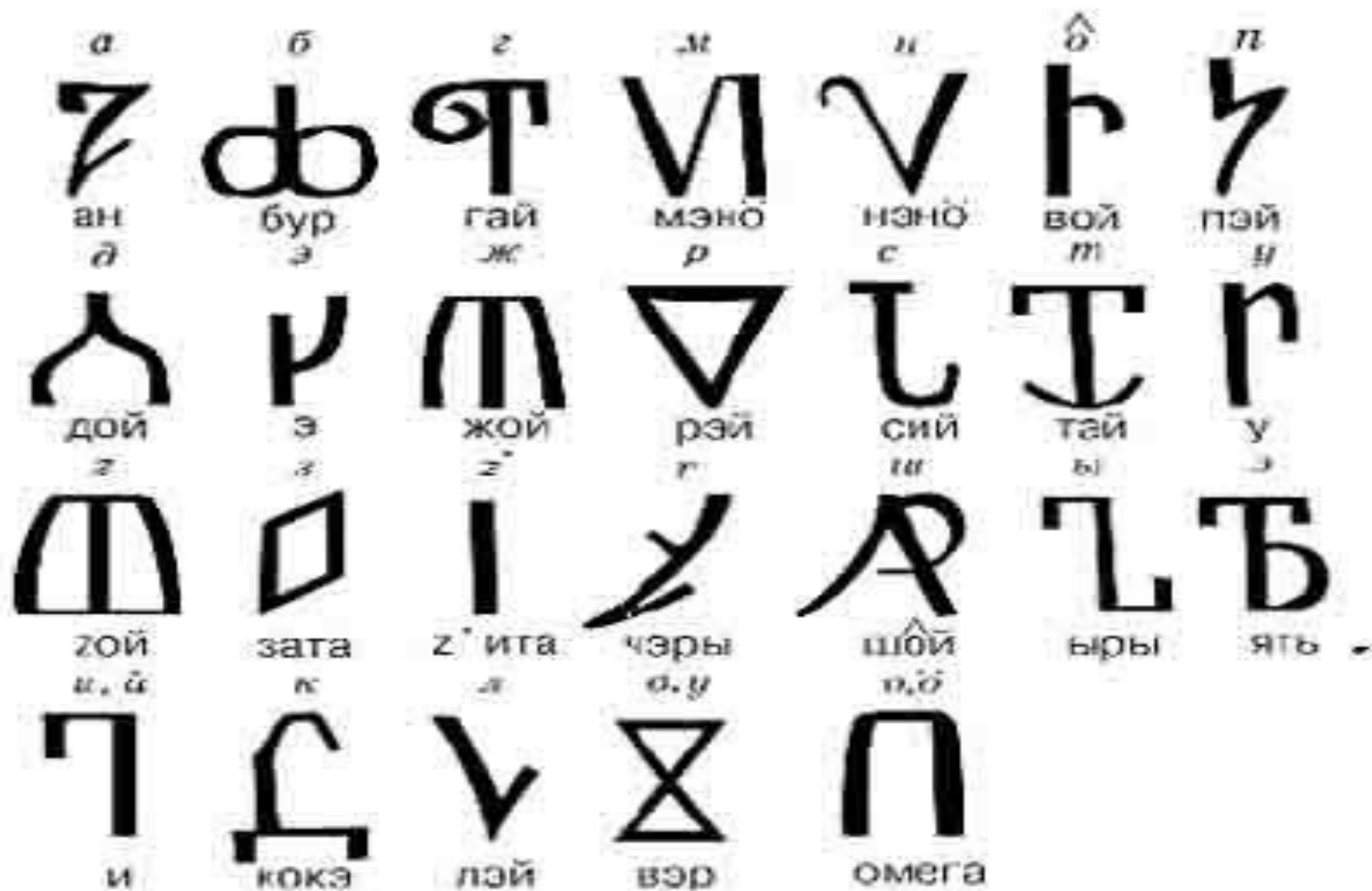




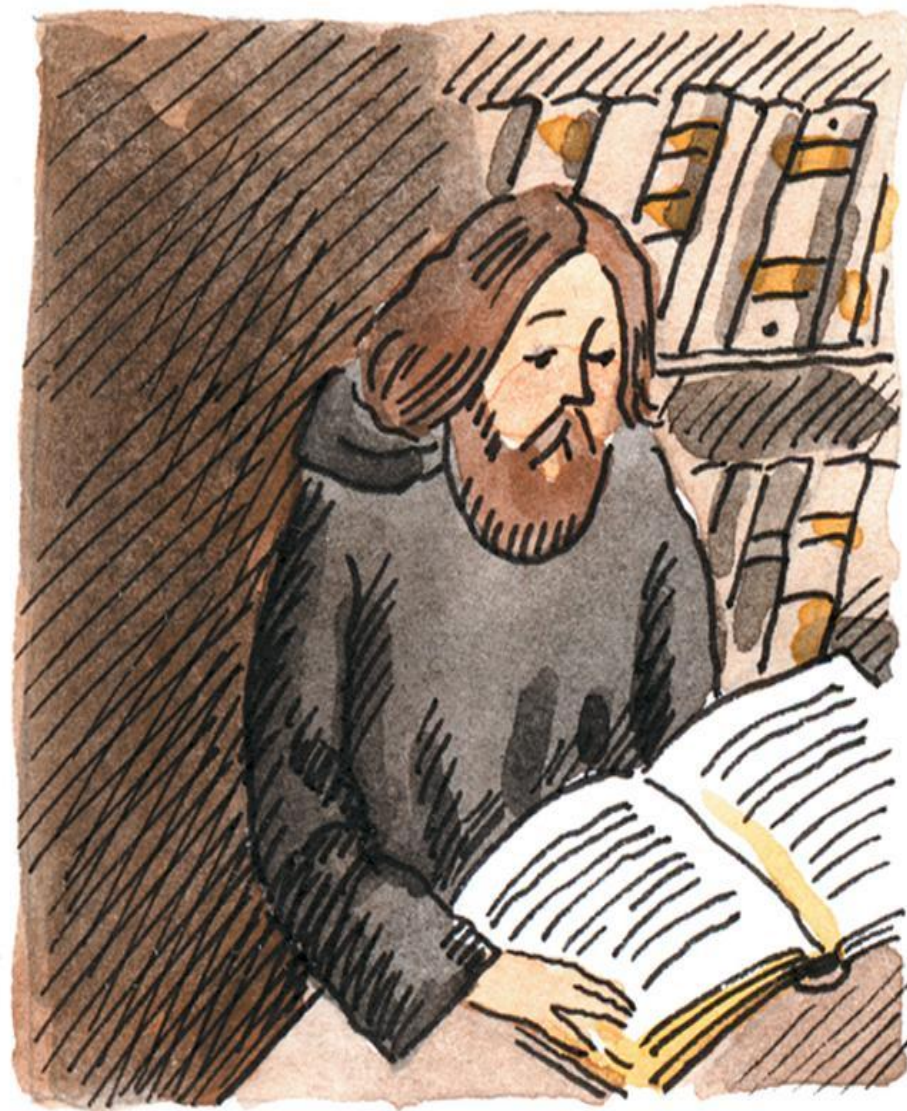
- Стефан решил стать просветителем зырян, предков народа коми.
- Он является **создателем зырянской азбуки** и перевел на зырянский язык ряд богослужебных книг.
- В 1379 году Стефан отправился в Вычегодский край для **крещения зырян.**

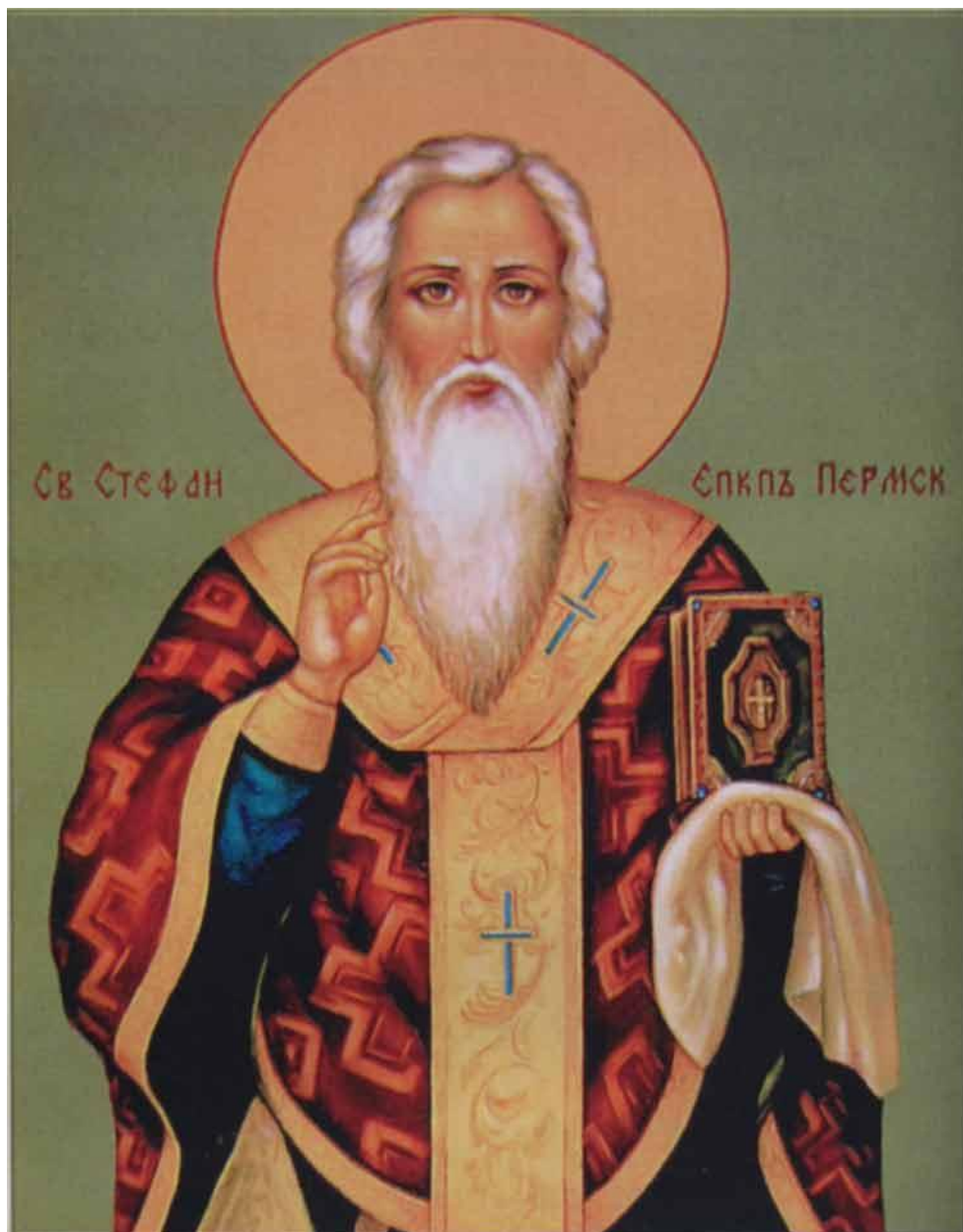


# Зырянская азбука.



- В 1383 году для крещенного населения была создана Пермская епархия и Стефан поставлен ее первым епископом.
- Основал в Зырянском крае ряд монастырей (втч. Архангельский в городке Усть-Вымь)
- Являлся создателем ряда школ и организовал перевод книг на зырянский язык





- Вскоре после смерти Стефана монах Троице-Сергиева монастыря Епифаний Премудрый написал «Житие» Стефана, в котором можно узнать о жизни и деятельности просветителя.

## Вывод:

- 1) Монастырская колонизация являлась важной составной частью общерусского процесса заселения и освоения Вологодского края.
- 2) Многие основатели монастырей Вологодского края (Стефан Пермский, Дмитрий Прилуцкий, Кирилл и Ферапонт Белозерские, Дионисий Глушицкий) были причислены к лику святых Русской православной церкви.