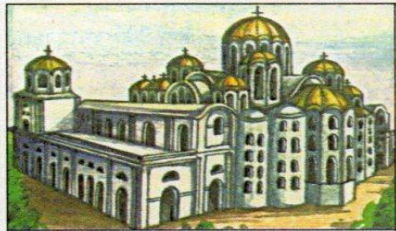


**ПОЛИТИЧЕСКАЯ  
РАЗДРОБЛЕННОСТЬ  
РУСИ.**

# Генеалогическая схема Мономашичей и Ольговичей



# РУСЬ в IX – начале XII в.



Софийский собор в Киеве



## ПЛАН ДРЕВНЕГО КИЕВА



- Киев в X – начале XI в. (при Владимире)
- Киев в XI в. (при Ярославе Мудром)
- Крепостные стены с воротами
- Церкви
- Каменные дворцы



- |   |  |   |
|---|--|---|
| <ul style="list-style-type: none"> <li><span style="display: inline-block; width: 15px; height: 10px; background-color: #d9ead3; border: 1px solid #000; margin-right: 5px;"></span> <b>ПОЯСНЕ</b> Племенные объединения восточных славян в IX – X вв.</li> <li><span style="display: inline-block; width: 15px; height: 10px; background-color: #d9ead3; border: 1px solid #000; margin-right: 5px;"></span> Среднее Поднепровье – древний культурный и политический центр восточных славян</li> <li><span style="display: inline-block; width: 15px; height: 10px; background-color: #d9ead3; border: 1px solid #000; margin-right: 5px;"></span> Территория Руси в конце IX в.</li> <li><span style="display: inline-block; width: 15px; height: 10px; background-color: #d9ead3; border: 1px solid #000; margin-right: 5px;"></span> Направления военных походов дружин русских князей</li> </ul> | <ul style="list-style-type: none"> <li><span style="display: inline-block; width: 15px; height: 10px; background-color: #d9ead3; border: 1px solid #000; margin-right: 5px;"></span> Территория Руси в X – первой половине XI в.</li> <li><span style="display: inline-block; width: 15px; height: 10px; background-color: #d9ead3; border: 1px solid #000; margin-right: 5px;"></span> Границы Руси к середине XI в.</li> <li><span style="display: inline-block; width: 15px; height: 10px; background-color: #d9ead3; border: 1px solid #000; margin-right: 5px;"></span> <b>ВЕСЬ</b> Племена и племенные объединения, платившие дань Руси в конце XI – начале XII в.</li> <li><span style="display: inline-block; width: 15px; height: 10px; background-color: #d9ead3; border: 1px solid #000; margin-right: 5px;"></span> Территории, осваиваемые в XI в.</li> </ul> | <ul style="list-style-type: none"> <li><span style="display: inline-block; width: 15px; height: 10px; background-color: #d9ead3; border: 1px solid #000; margin-right: 5px;"></span> Набеги варягов в IX – начале XI в.</li> <li><span style="display: inline-block; width: 15px; height: 10px; background-color: #d9ead3; border: 1px solid #000; margin-right: 5px;"></span> Набеги кочевников IX – XI вв.</li> <li><span style="display: inline-block; width: 15px; height: 10px; background-color: #d9ead3; border: 1px solid #000; margin-right: 5px;"></span> Оборонительные укрепления от кочевников</li> <li><span style="display: inline-block; width: 15px; height: 10px; background-color: #d9ead3; border: 1px solid #000; margin-right: 5px;"></span> Места и годы сражений</li> <li><span style="display: inline-block; width: 15px; height: 10px; background-color: #d9ead3; border: 1px solid #000; margin-right: 5px;"></span> Народные восстания и их годы</li> <li><span style="display: inline-block; width: 15px; height: 10px; background-color: #d9ead3; border: 1px solid #000; margin-right: 5px;"></span> Основные центры ремесла и торговли Руси</li> <li><span style="display: inline-block; width: 15px; height: 10px; background-color: #d9ead3; border: 1px solid #000; margin-right: 5px;"></span> Важнейший торговый путь "из варяг в греки"</li> <li><span style="display: inline-block; width: 15px; height: 10px; background-color: #d9ead3; border: 1px solid #000; margin-right: 5px;"></span> Другие важнейшие торговые пути</li> <li><span style="display: inline-block; width: 15px; height: 10px; background-color: #d9ead3; border: 1px solid #000; margin-right: 5px;"></span> Столицы государств</li> <li><span style="display: inline-block; width: 15px; height: 10px; background-color: #d9ead3; border: 1px solid #000; margin-right: 5px;"></span> Границы государств к середине XI в.</li> <li><span style="display: inline-block; width: 15px; height: 10px; background-color: #d9ead3; border: 1px solid #000; margin-right: 5px;"></span> Соседние племена и племенные объединения</li> </ul> |
|---|--|---|
- Масштаб 1:14 000 000

# РАЗДРОБЛЕННОСТЬ РУСИ в XII — первой четверти XIII в.



Софийский собор в Новгороде



**Политическая раздробленность** – исторический период в истории Руси, который характеризуется тем, что, формально находясь в составе Киевской Руси, удельные княжества постепенно обособляются от Киева.

**Политическая раздробленность** – это закономерный процесс экономического усиления и политического обособления феодальных владений на Руси в середине XII-XIII вв.

# Причины раздробленности:

## *Экономические:*

- ◎ Господство натурального хозяйства.
- ◎ Развитие земледелия(трёхполье).
- ◎ Рост и укрепление городов – местных хозяйственных центров.
- ◎ Перемещение основных торговых путей.
- ◎ Развитие ремесла
- ◎ Экономическая независимость крупных вотчинников и местных князей от Киева.

## *Социально - политические:*

- ◎ Раздел территории между наследниками.
- ◎ Княжеские междоусобицы.
- ◎ Развитие боярского землевладения.
- ◎ Борьба с кочевниками.
- ◎ Усиление местного аппарата управления.

### *Положительные черты.*

- бурное развитие крестьянского хозяйства,
- освоение новых пахотных земель, расширение и количественное умножение вотчин, которые для своего времени стали наиболее прогрессивной формой ведения крупного комплексного хозяйства;
- расцвет ремесла;
- рост городов;
- развитие торговли в отдельных землях;
- Складывание новых торговых путей;

### *Отрицательные последствия.*

- постоянные усобицы между князьями стали истощать силы русских земель, ослаблять их обороноспособность перед лицом внешней опасности;
- дробление русских земель на более мелкие княжества и земли между наследниками;
- распад привел к активизации противников Руси — половцев;



# Наиболее крупными были княжества:

- Киевское (Киев);
- Черниговское (Чернигов), Северское (Новгород-Северский);
- Галицко-Волынское (Галич и Владимир-Волынский);
- Владимиро-Суздальское (Владимир-на-Клязьме);
- Новгородская земля (Великий Новгород).

Но определились три основных политических центра: на юго-западе — Галицко-Волынское княжество; на северо-востоке — Владимиро-Суздальское княжество и Новгородская земля.

Вопросы для сравнения	Киевское княжество	Галицко-Волынское княжество	Владими́ро-Суздальское княжество	Новгородская земля
<b>Особенности географического положения</b>	Юго-Западная Русь	Юго-Западная Русь, на границе с Польшей и Венгрией в предгорьях Карпат, поблизости от Византии, Балкан, дунайского торгового пути	Северо-Восточная Русь, междуречье Оки, Волги и Клязьмы	Северо-Западная Русь
<b>Природные условия</b>	Плодородные земли	Наиболее плодородные земли на Руси	Умеренный климат, лесная полоса	Благоприятные для развития торговли
<b>Система управления</b>	Князь	Власть князя ограничивалась боярами	Сильная власть князя	Аристократическая республика
<b>Особенности хозяйствования</b>	Пашенное земледелие, развитое ремесло	Пашенное земледелие	Земледелие, скотоводство, промыслы	Ремесло и торговля



# Киевское княжество в XII веке

Киевская Русь в XII веке распалась на отдельные княжества, которые существовали и развивались как отдельные княжества.

# Киевское княжество

- Киевское княжество играло важную роль для Руси. Обладание киевским «столом» еще долго считалось у князей почетным, и за Киев шла жестокая борьба.
- Киев был богатейшим городом. В его окрестностях было много боярских вотчин (имений), обжитые места, центр русских церквей.

- Киевское княжество играло важную роль для Руси. Обладание киевским «столом» еще долго считалось у князей почетным, и за Киев шла жестокая борьба.
- Киев был богатейшим городом. В его окрестностях было много боярских вотчин (имений), обжитые места, центр русских церквей.

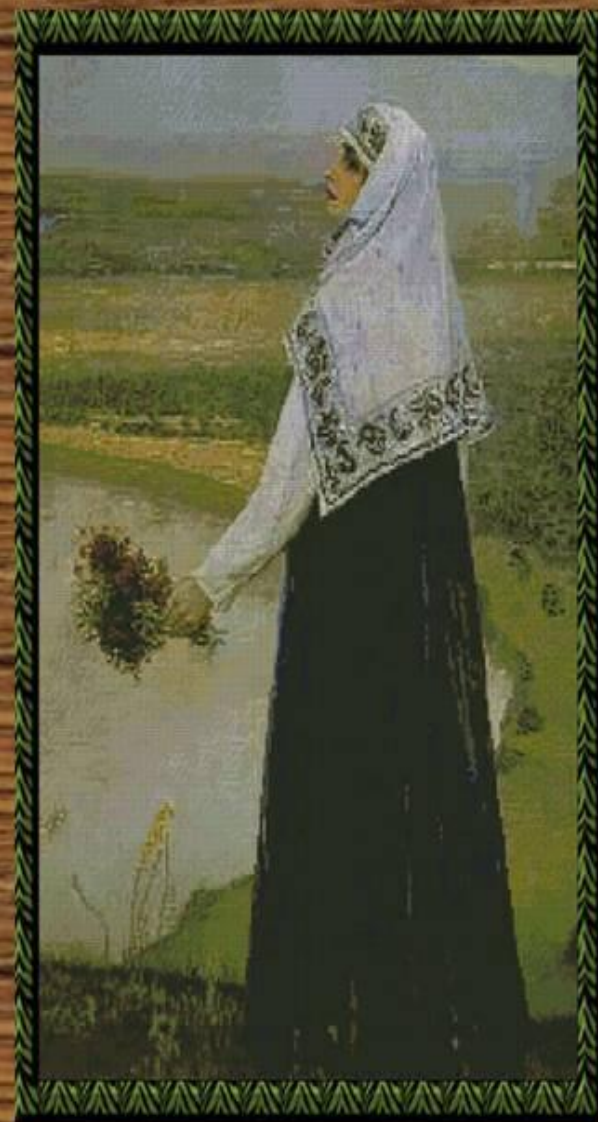
- ◎ Постоянные войны между князьями за киевский престол разоряли Киевское княжество.
- ◎ Торговля в Киеве стала затихать.
- ◎ Жизнь людей на киевских землях становилась все хуже и хуже.

## Великие киевские князья

1125-1132	Мстислав I Владимирович (Великий)
1132-1139	Ярополк II Владимирович
1139 (10 дней)	Вячеслав Владимирович
1139-1146	Всеволод II Ольгович
1146 (4 дня)	Игорь II Ольгович
1146-1149	Изяслав II Мстиславич
1149-1150	Юрий Владимирович Долгорукий
1150	Изяслав II Мстиславич
1150	Юрий Владимирович Долгорукий (2-й раз)
1150-1154	Изяслав II Мстиславич
1150-1154	Вячеслав Владимирович (2-й раз)

## Продолжение таблицы

1054	Ростислав I Мстиславич
1154- 1155(?)	Изяслав III Давидович
1155-1157	Юрий Владимирович Долгорукий (3-й раз)
1157-1159	Изяслав Давыдович Черниговский
1159-1167	Ростислав
1167-1169	Мстислав Изяславич







# Галицко-Волынское княжество





Молодое государство, развитие которого началось при великом князе Романе Мстиславовиче, состояло из разных земель. В состав государства входили галицкие, волынские, луцкие, полесские, холмские, звенигородские и теремовлянские земли. А также часть территорий современной Молдавии, Закарпатья, Подолья и Подляшья.

На юго-западе Руси раскинулось Галицко-Волынское княжество. Географическое положение нового объединения было очевидно выгодным. Оно сочетало в себе три аспекта: нахождение в центре Европы; комфортный климат; плодородные земли, неизменно приносящие хорошие урожаи.



За 200 лет существования государства разные люди побывали у власти. Мудрые князья – это настоящая находка для Галичины и Волыни. Ярослав Владимирович Осмомысл – предшественник Романа Мстиславовича, первым пришел на рассматриваемые территории. Смог успешно утвердиться в устье Дуная. Роман Мстиславович – объединитель Галичины и Волыни. Данила Романович Галицкий – родной сын Романа Мстиславовича. Вновь собрал воедино земли Галицко-Волынского княжества. Последующие правители



Последующие правители княжества оказались менее волевыми. В 1392 году прекратило свое существование Галицко-Волынское княжество. Князья не смогли противостоять внешним противникам. В итоге Волынь стала литовской, Галиция досталась Польше, а Червона Русь – венграм.

# Владими́ро-Сузда́льское княже́ство (Северо-Восточная Русь, Залесская Русь)





Эта территория, включенная в состав Киевской Руси при князе Святославе (966 г.), первоначально управлялась великокняжеским наместником, резиденцией которого был Ростов. Но в начале XII в. в Северо-Восточной Руси возникла местная княжеская династия, родоначальником которой стал один из сыновей Владимира Мономаха Юрий Долгорукий (1125–1155 гг.). До смерти своего отца он обладал чисто номинальной властью, но начиная с 1125 г. Юрий становится полноправным правителем этой огромной территории и переносит столицу княжества в Суздаль.



Будучи в течение долгих лет ростово-суздальским князем, Юрий Долгорукий с большой любовью обустроивал свой благодатный край: именно при нем возникли многие города Залесской Руси, в том числе Москва, Кострома, Дмитров, Переяславль-Залесский, Юрьев-Польский и Городец. Вместе с тем Юрий постоянно воевал за великокняжеский престол и в конце концов достиг своей заветной цели, но прожил в Киеве около двух лет и в 1157 г. был отравлен киевскими боярами на пиру



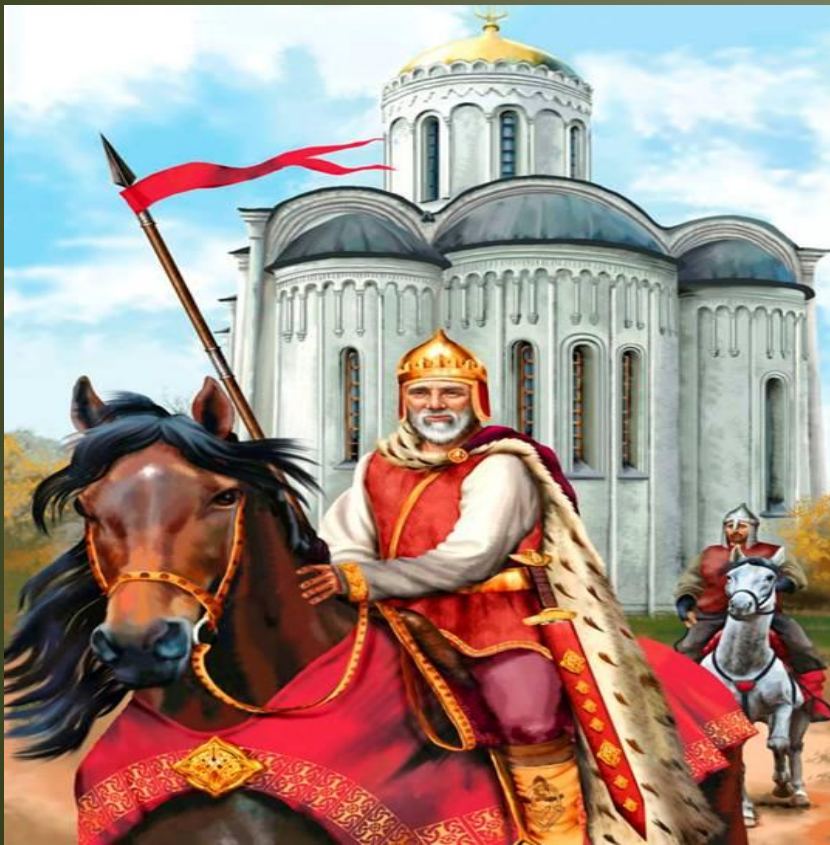
Еще при жизни суздальского князя отцовский престол наследовал его старший сын Андрей Боголюбский (1155/57–1174 г.), который сразу после вокняжения перенес столицу государства во Владимир-на-Клязьме и построил близ него в Боголюбово каменную княжескую резиденцию. Главными заботами нового князя стали:

- 1) борьба с сепаратизмом местного боярства и укрепление княжеской власти;
- 2) расширение и укрепление территории княжества;
- 3) получение великокняжеского титула.



- В 1164 и 1172 гг. Андрей Боголюбский совершил удачные походы против соседней Волжской Болгарии и отвоевал у нее стратегически важные земли в междуречье Оки и Волги. В 1169 и 1170 гг. владимирский князь совершил грандиозные походы на Киев и Новгород, где посадил на престолы своих ставленников младшего брата Глеба и младшего сына Юрия. Ему так же удалось довольно быстро и успешно сломить сепаратизм местного боярства и стать полноправным «самовластцем» на Руси, что впоследствии стоило ему жизни. В 1174 г. против Андрея Боголюбского возник боярский заговор, в результате которого он был убит.

После гибели великого князя во на Северо-Востоке Руси началась междоусобица (1174–1176 гг.), победу в которой одержал его младший брат Всеволод Большое Гнездо (1176–1212 гг.).



Всеволод быстро и решительно подавил боярскую оппозицию, положил конец смуте, укрепил великокняжескую власть и стал проводить активную внешнюю политику. В частности, он совершил ряд удачных походов против волжских болгар (1183 г.) и половцев (1184 г.), активно вмешивался в межкняжеские распри на Руси. При Всеволоде Северо-Восточная Русь пережила грандиозный градостроительный и архитектурный бум: именно при нем возникли такие города, как Тверь, Углич, Серпухов, Звенигород и многие другие.

После смерти Всеволода на Северо-Востоке Руси вновь началась междоусобия (1212–1216 гг.), в которой приняли участие его сыновья Константин, Юрий и Ярослав. Одержав победу в Липецкой битве (1216 г.), Константин занял великокняжеский престол, но вскоре умер, и новым владимирским князем стал его брат Юрий Всеволодович (1218–1238 гг.), которому суждено было пасть на поле брани с монголами на р. Сить.

# Великий Новгород

Новгородская земля была самым крупным государством на территории Руси. Она охватывала огромные пространства от Финского залива до Уральских гор, от верховий Волги до Северного Ледовитого океана. Эти бескрайние земли были мало населенными. На них жили многие племена и народы. Ядром Новгородской земли был бассейн озера Ильмень и реки Волхов, где издавна обитало племя словен. Позже к ним присоединились земли кривичей. В Новгородской земле жили также угрофинские племена чудь, меря, весь, карелы.

Весь город делился рекой Волховом на две части (стороны) – Софийскую (где располагался кремль) и Торговую. Стороны, в свою очередь, делились на концы (районы), а те – на улицы. На каждой улице и в каждом конце собирались свои веча, избирались старосты.

### ПЛАН ДРЕВНЕГО НОВГОРОДА



Общегородским органом власти было вече новгородское. Оно собиралось на площади у моста через Волхов. Когда над Новгородом раздавался гулкий звон большого церковного колокола, сюда сходились богатые горожане, богатейшие бояре, ростые «черные люди». С деревянного моста к народу обращались правители, при обсуждении вопросов разгорались жаркие споры, случались и драки.





# Система управления Новгородской феодальной республикой («господином Великим Новгородом»)



1 Высший орган власти в Новгороде, собрание свободных горожан – владельцев дворов и усадеб. Решало вопросы внутренней и внешней политики, приглашало князя, заключало с ним договор. На вече собирались посадник, тысяцкий и архиепископ.

2 Приглашался вечем.

3 Осуществлял управление и вершил суд, контролировал деятельность князя.

4 Возглавлял народное ополчение, вершил суд по торговым делам.

5 С 1156 г. – выборная должность. Возглавлял церковь в Новгороде, ведал казной республики и ее внешними сношениями.

6 Самоуправляющиеся территориально-административные и политические единицы.

# Значение раздробленности

Прекращение «лествичного»  
продвижения князей к Киеву

Установление тесной связи  
князя со своим княжеством

Стремление князей укреплять и украшать  
свои города, прославлять свои деяния

Строительство церквей,  
укреплений

Развитие летописания,  
иконописи

Рост городского населения,  
развитие ремесла, торговли

Подъем культуры

