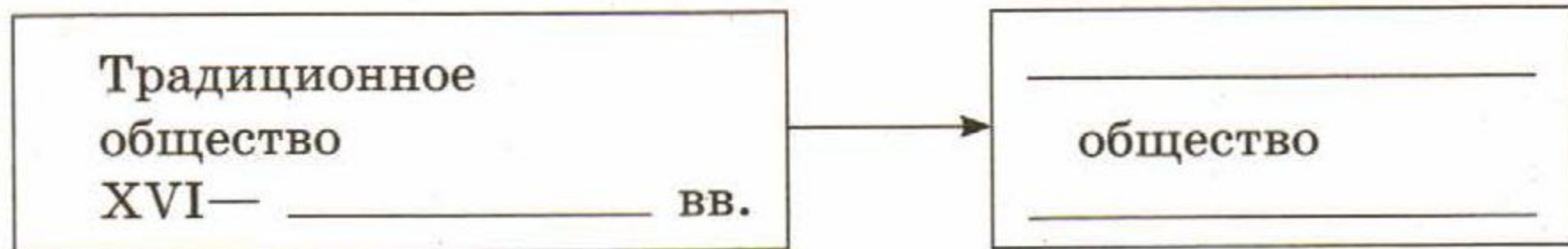


Сельский и городской миры. Власть и сословия

ПОВТОРЕНИЕ ИЗУЧЕННОГО

3. Заполните схему.



2. Каковы причины начала Великих географических открытий?

А) Междоусобные войны феодалов в Европе.

Б) Стремление получить золото из дальних стран для чеканки монеты.

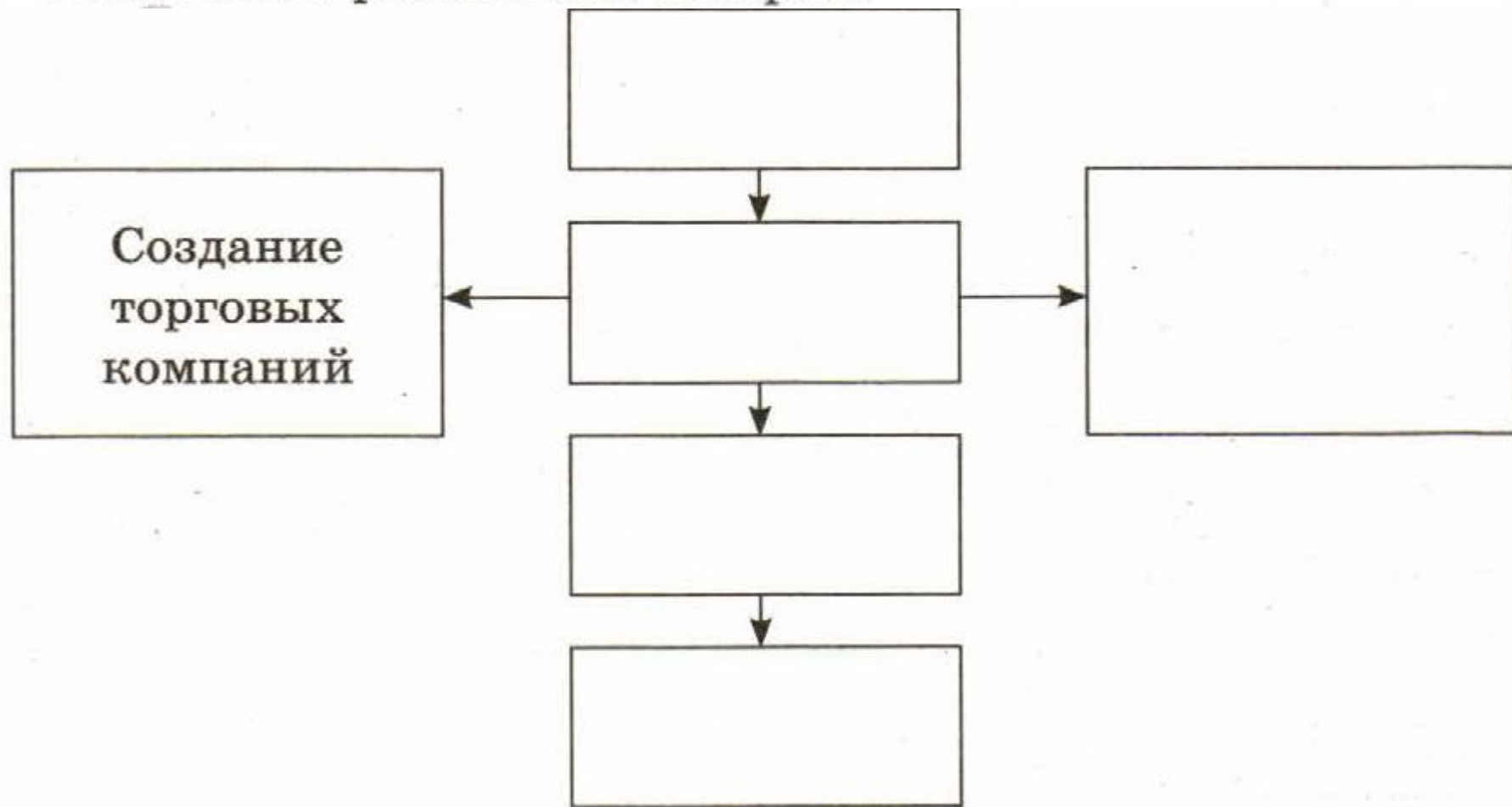
В) Поиск новых морских путей из Европы в Индию в обход Османской империи.

Г) Распространение еретических учений в Европе.

Д) Очень высокая цена предметов роскоши и пряностей, привозимых из восточных стран, дающая огромную прибыль.

Е) Стремление к распространению христианства в новых землях.

- 1) Рост рынков и развитие мировой торговли.
- 2) Возникновение нового типа промышленного предприятия — мануфактуры.
- 3) Развитие бирж и банков.
- 4) Великие географические открытия.
- 5) Необходимость большого количества различных товаров.



ДУХОВЕНСТВО

Духовенство — служители культа; лица, профессионально занимающиеся отпращиванием религиозных обрядов и служб и составляющие особые корпорации.

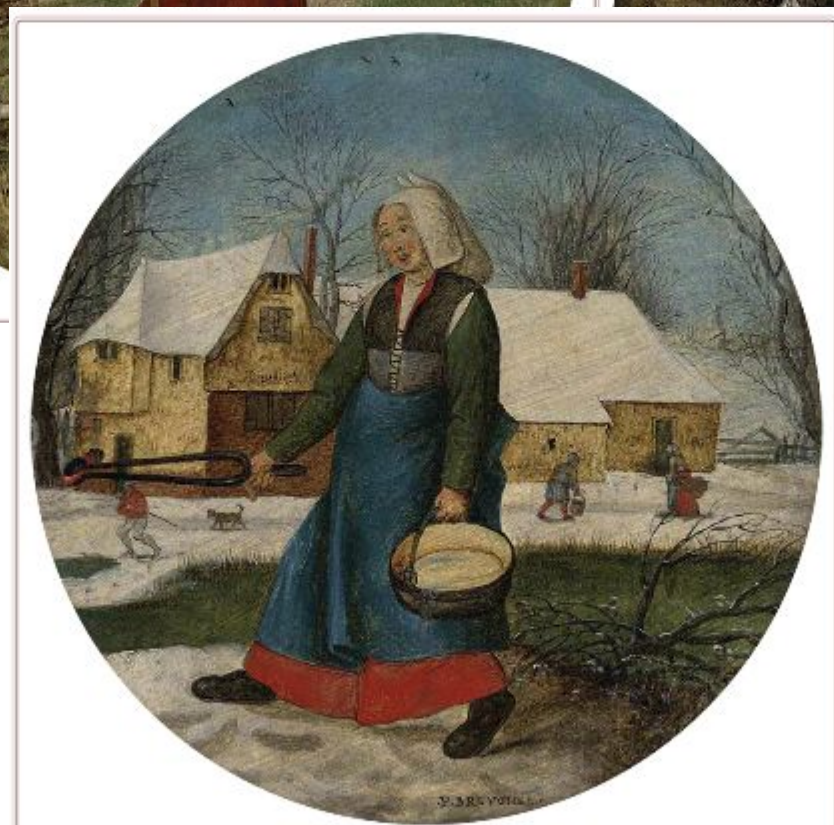
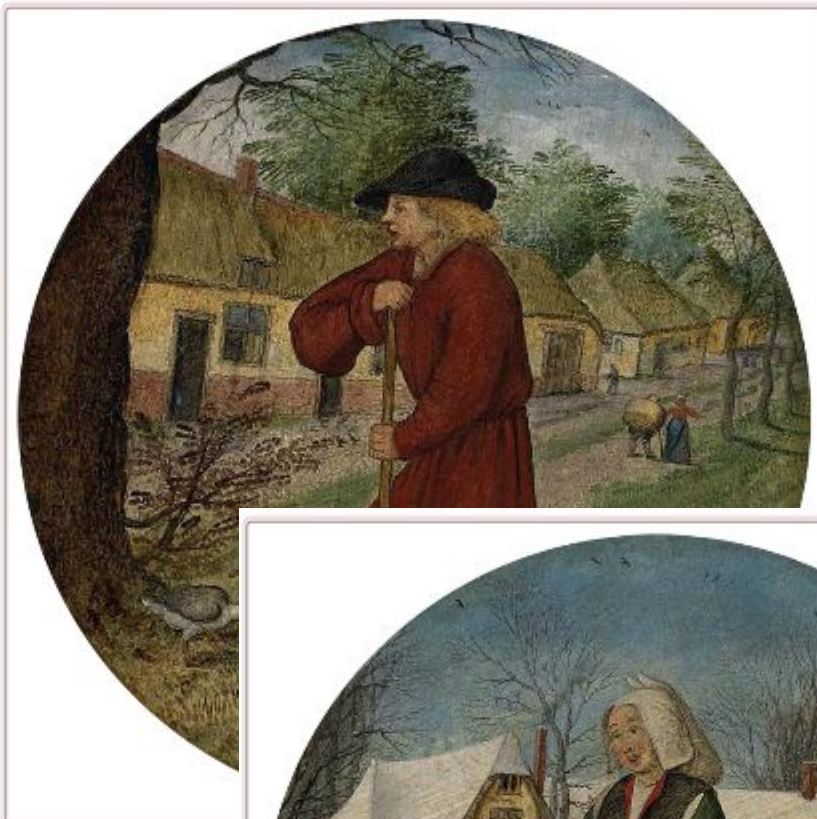


ЖИЗНЬ КРЕСТЬЯН

Летний пейзаж. Жатва. Художник Л. Ван Фалькенборх



Картины на тему крестьянской жизни. Художник П. Брейгель Младший, начало XVII в.

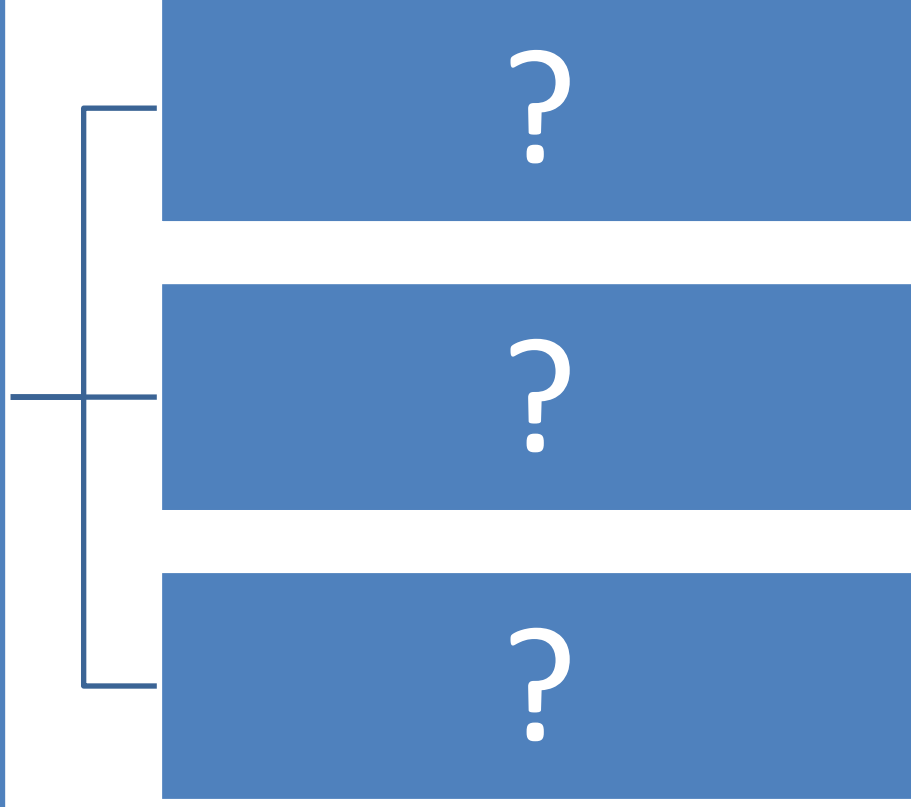


Выплата десятины. Художник П. Брейгель Младший



Крестьяне
отдают часть
своего урожая

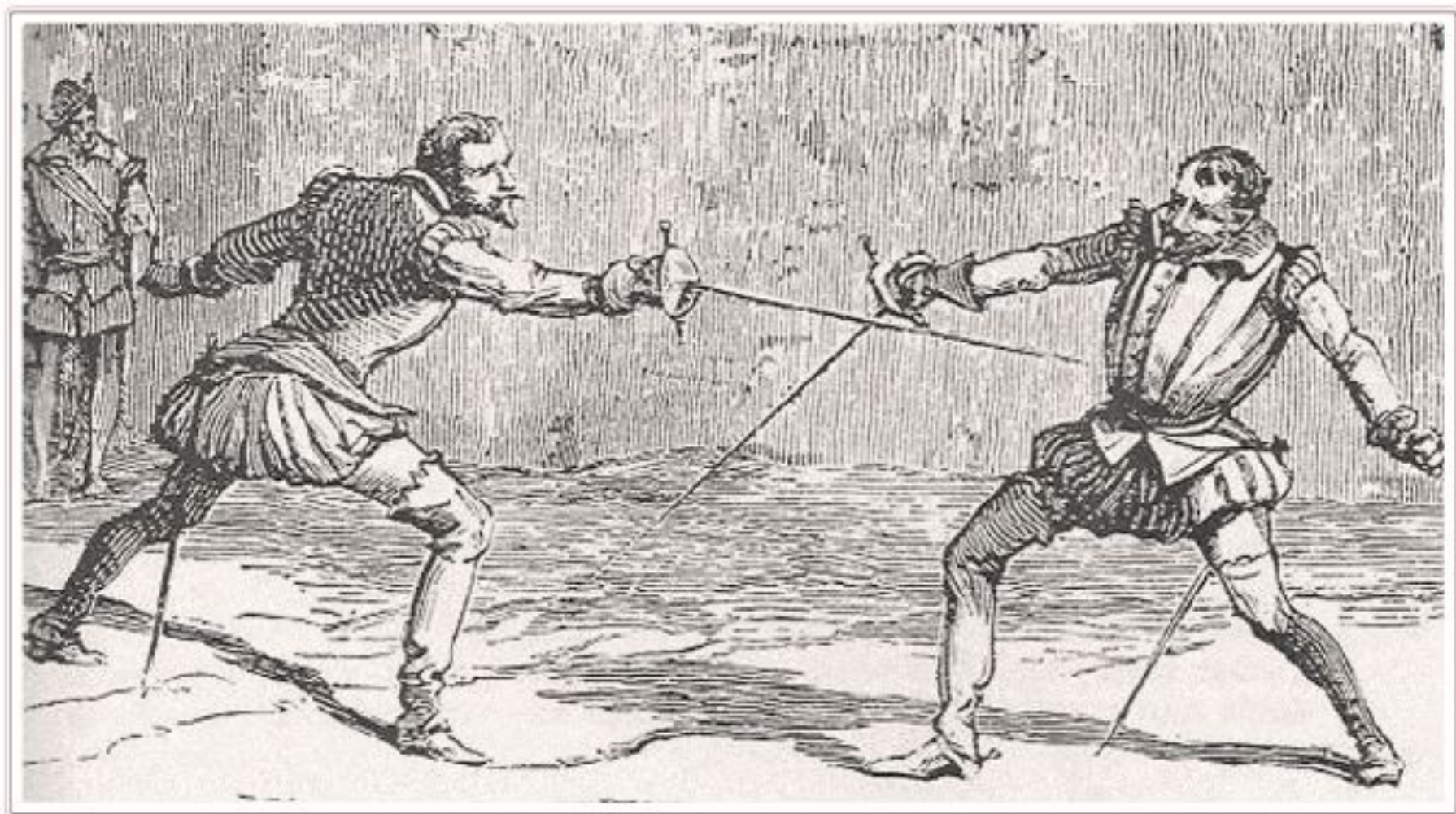
...



Десятина – десятая
часть урожая,
отдаваемая церкви
(сначала добровольно,
потом принудительно)

ДВОРЯНСТВО


Дуэль




«Для дворянства, особенно для младших сыновей, единственной возможностью обрести состояние оставалась военная служба, церковная карьера или должность королевского чиновника — поскольку само же дворянство, заинтересованное в поддержании своего сословного престижа, настаивало на том, что дворянин, занявшийся торговлей или ремесленным трудом, утрачивает свой благородный статус.

Этот принцип подразумевал, что капиталы собственников земли редко вкладывались в торговлю или производство (за исключением крупных торговых домов) или попадали в оборот опосредованно, через государственное налогообложение, систематически осуществлявшееся со второй половины XVII в.»

Г. Кёнигсбергер. «Европа раннего Нового времени. 1500–1800»



Старое
дворянство
○



Новое
дворянство
○

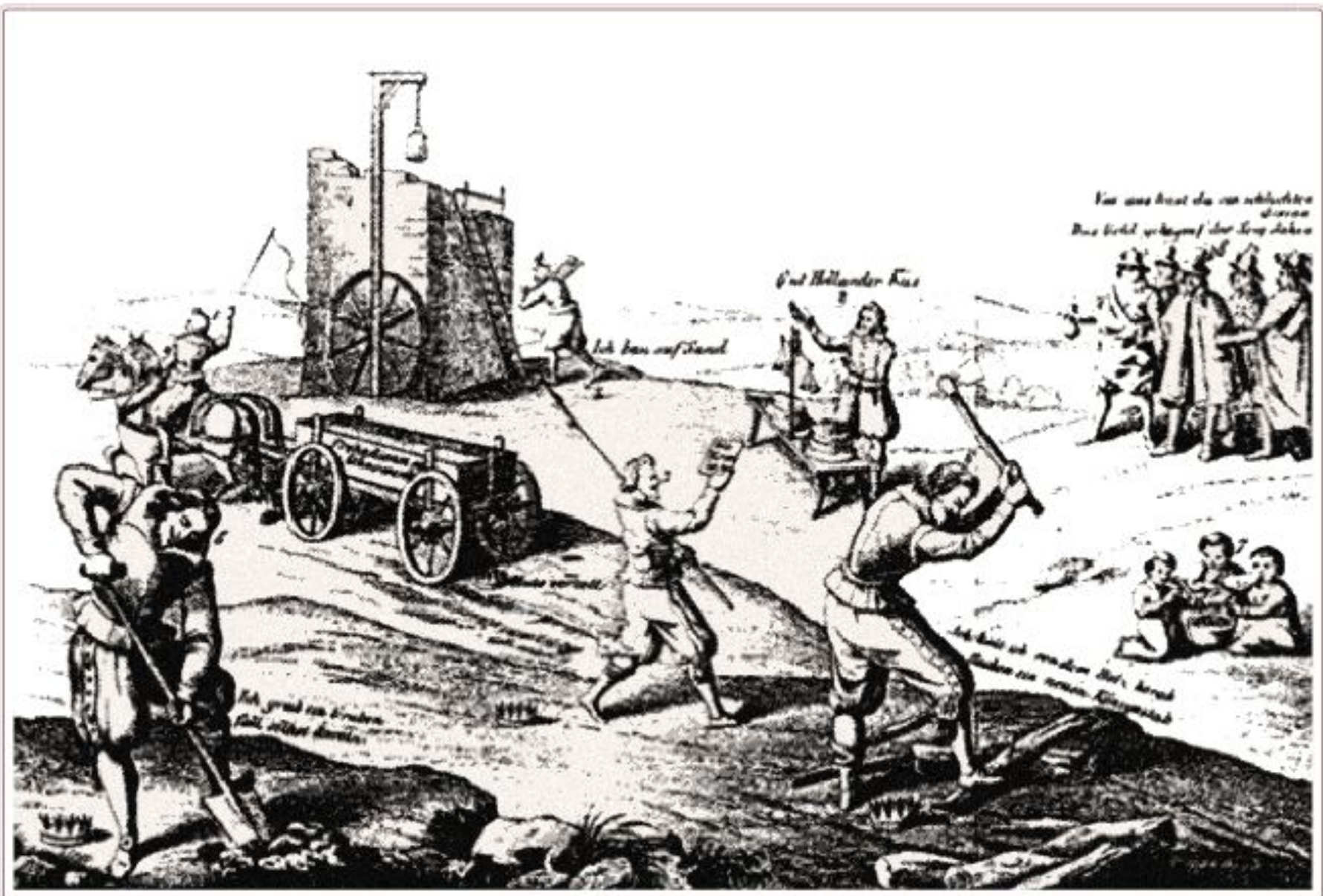
Аграрная революция (аграрный переворот) — изменения в сельском хозяйстве, основным содержанием которых является установление капиталистических производственных отношений.

Вследствие аграрной революции в сельском хозяйстве происходит переход от натурального к товарному производству.

Специализация хозяйства — форма общественного производства и организации труда, при которой формируются хозяйства различного сельскохозяйственного профиля: зерновые, молочные, овцеводческие и др.

Товарность — способность хозяйства производить продукцию для продажи, на рынок.

Фридрих V работает на барщине. Немецкая карикатура, 1621 г.



НАЕМНЫЕ РАБОЧИЕ МАНУФАКТУР

В XVII–XVIII вв. росло число наемных работников. На мануфактурах были очень тяжелые условия труда, низкие заработки, высокие штрафы за малейшие провинности, 14-часовой рабочий день. Женщины и дети получали в несколько раз меньше мужчин. Многие работники жили прямо на мануфактурах, выходить за пределы которых они могли только в праздники.

Одежда наемных рабочих практически ничем не отличалась от крестьянских одеяний. Питались они также скудно.

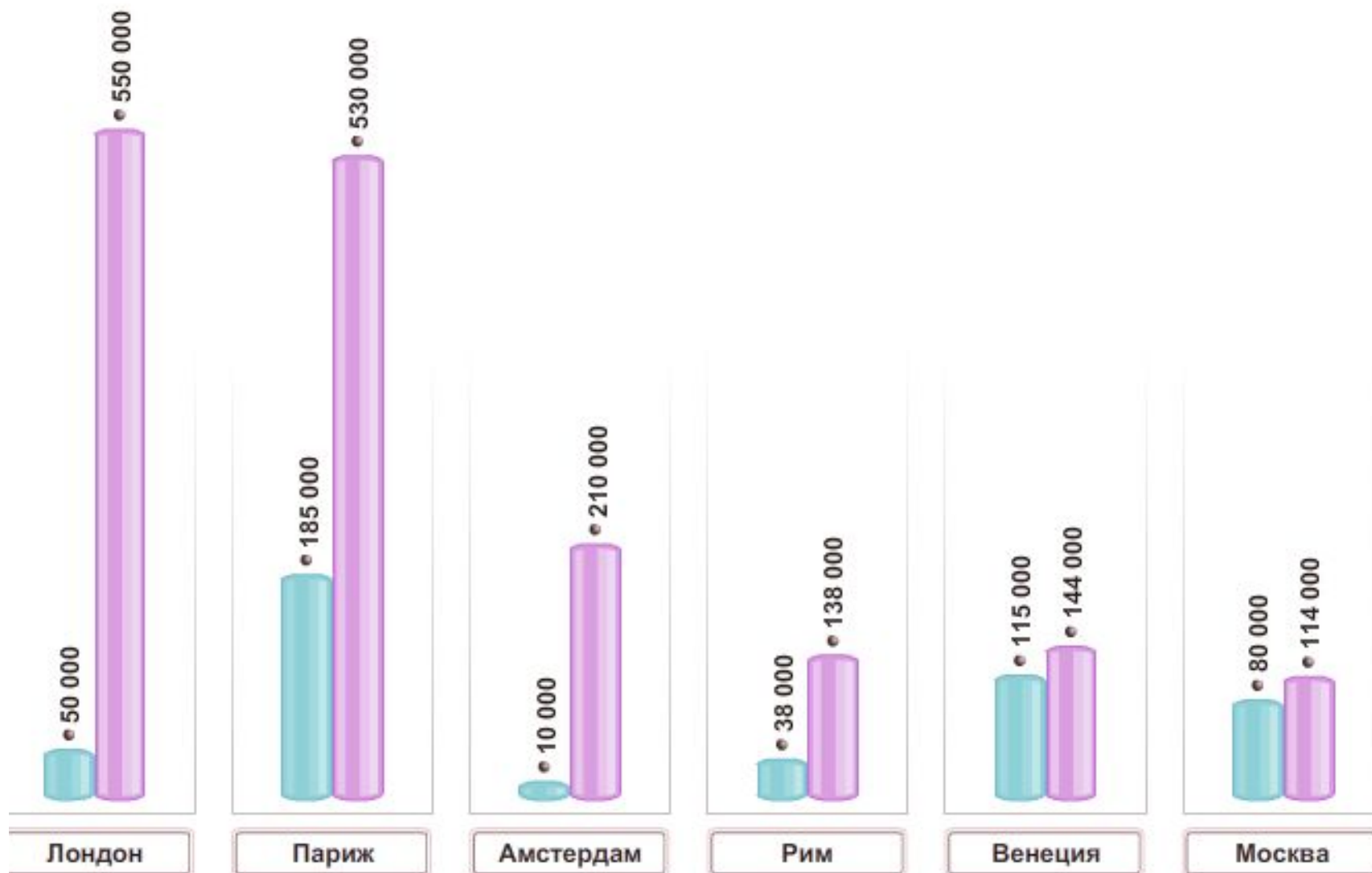
**БЕДНЕЙШИЕ СЛОИ
ОБЩЕСТВА**

В Европе раннего Нового времени появилось немало бродяг и нищих. Особенно много их было в Англии после процесса огораживания. К таким людям закон был очень жесток. Недаром законы против бродяг и нищих получили название «кровавых». Многие бродяги объединялись в банды грабителей, становились пиратами, а также наемниками.

Английское правительство издало указы, в которых предусматривались наказания за бродяжничество (отрубание уха, наказание плетью, смертная казнь). Все это было сделано для того, чтобы заставить людей работать на мануфактурах.

ЖИЗНЬ В ГОРОДЕ

Рост численности населения крупнейших европейских городов в 1500–1700 гг.



Город Кёльн. Рисунок из Нюрнбергской хроники, 1493 г.



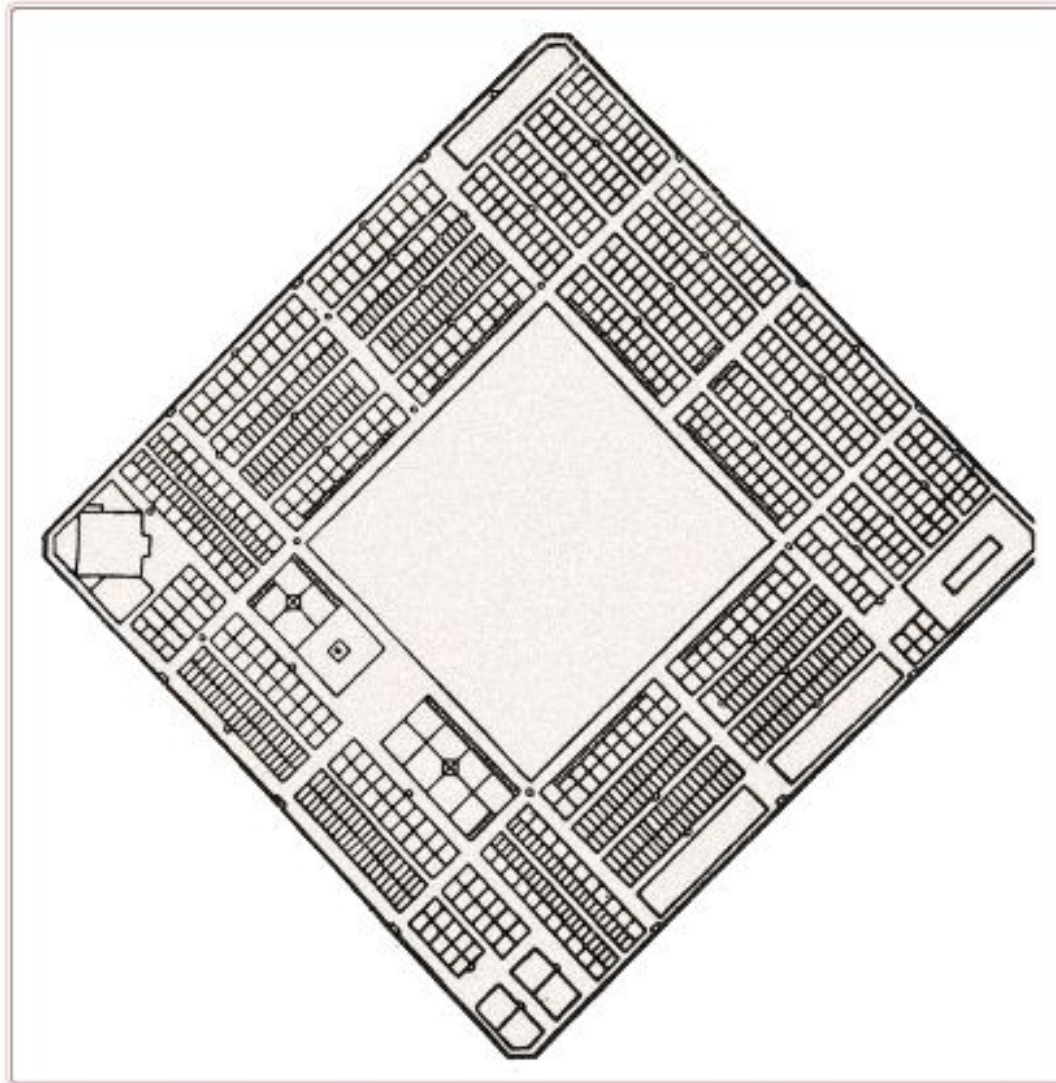
Город Майнц. Рисунок из Нюрнбергской хроники, 1493 г.



На улицах Лондона во время чумы. 1665 г.



Идеальный город Альбрехта Дюрера

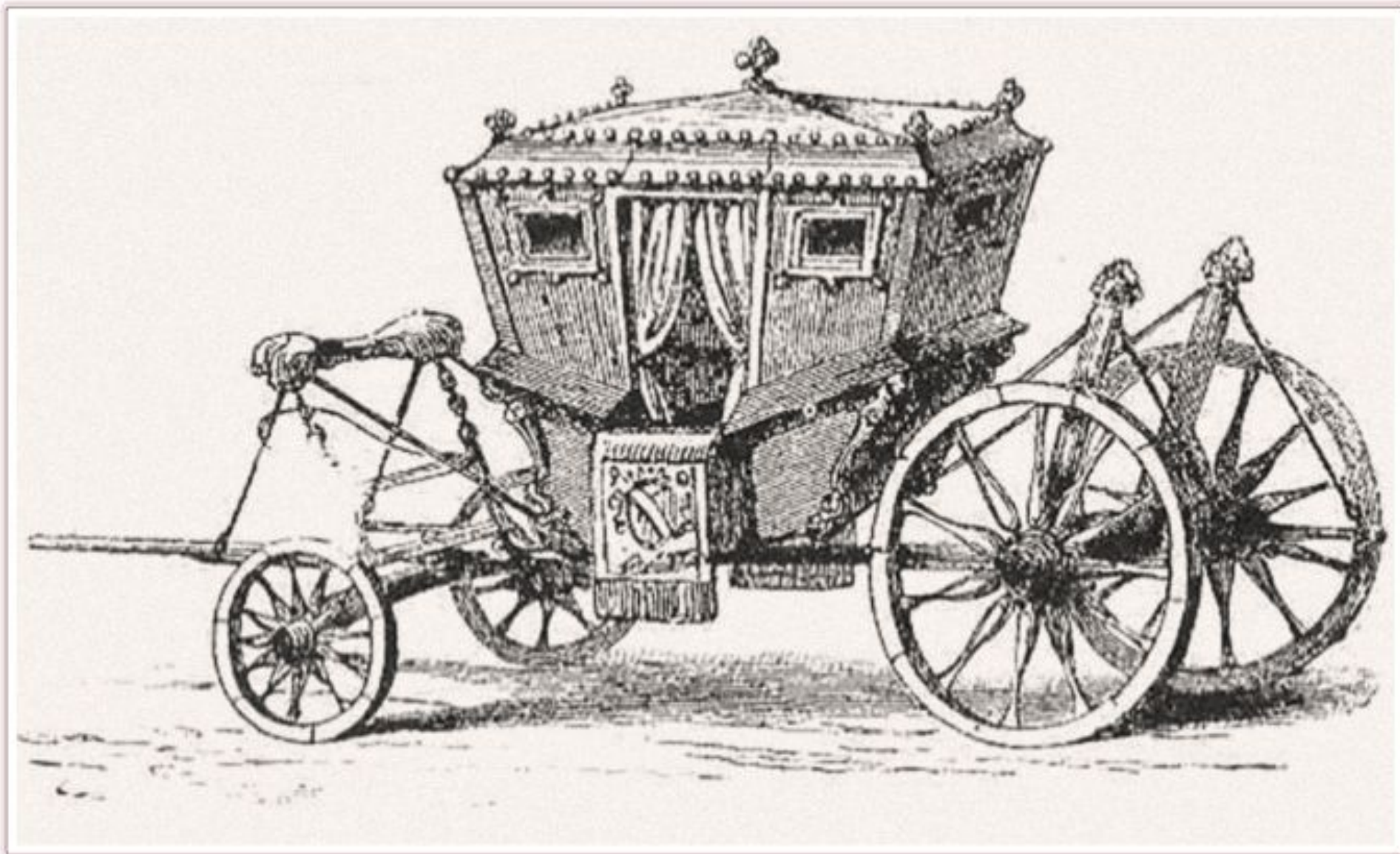


К XVI в. стремление строить геометрически правильные города становится неодолимым. Рисунок города, подчинённого самой строгой математической рациональности, был сделан Дюрером.

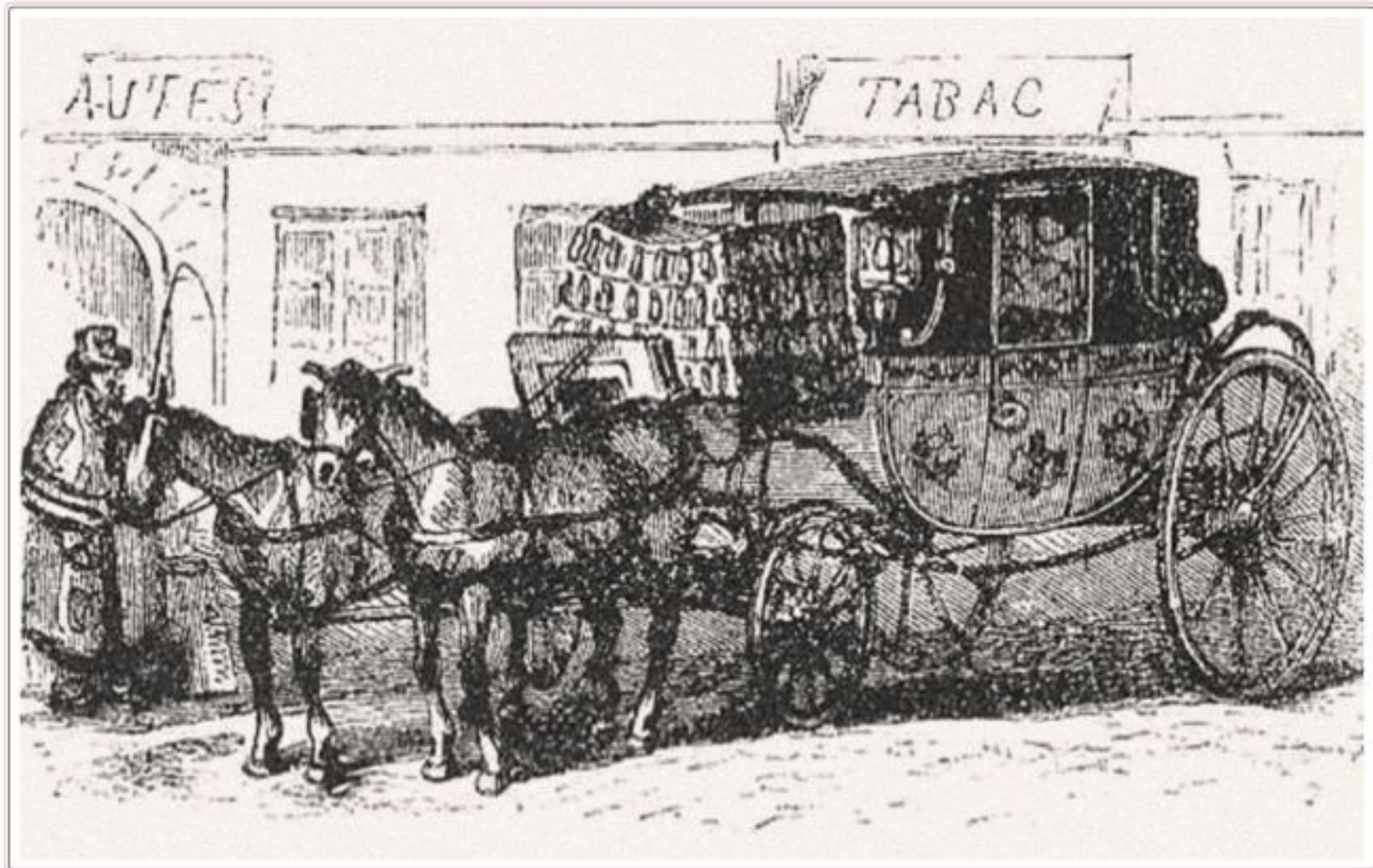
Город Фройденштадт. Современная фотография



Карета (1690–1720)



Фиакр. Начало XIX в.



Кофейня в Лондоне XVII в.



НОВОЕ ГОСУДАРСТВО

Черты «нового государства»

?

?

?

**Абсолютизм –
неограниченная
верховная власть
монарха**

Домашнее задание

3. Прочитайте и определите, верны ли следующие суждения. В случае если суждение неправильно, запишите его, исправив ошибки.

- | | | |
|--|----|-----|
| 1) Дворяне часто залезали в долги, разорялись, уже не могли вести достойный своего сословия образ жизни. | Да | Нет |
| 2) В процессе расслоения в городе и деревне выделился слой разбогатевших собственников. | Да | Нет |
| 3) Крестьянство получило право распоряжения своим земельным наделом. | Да | Нет |
| 4) Предприимчивые дворяне меняли порядки в своих владениях, занимались торговлей и финансовыми операциями. | Да | Нет |
| 5) Большая часть ремесленников и крестьян, сохранив самостоятельность, смогли создать денежные накопления. | Да | Нет |

3. Прочитайте и определите, верны ли следующие суждения. В случае если суждение неправильно, запишите его, исправив ошибки.

- | | | |
|--|----|-----|
| 1) Дворяне часто залезали в долги, разорялись, уже не могли вести достойный своего сословия образ жизни. | Да | Нет |
| 2) В процессе расслоения в городе и деревне выделился слой разбогатевших собственников. | Да | Нет |
| 3) Крестьянство получило право распоряжения своим земельным наделом. | Да | Нет |
| 4) Предприимчивые дворяне меняли порядки в своих владениях, занимались торговлей и финансовыми операциями. | Да | Нет |
| 5) Большая часть ремесленников и крестьян, сохранив самостоятельность, смогли создать денежные накопления. | Да | Нет |

3. Прочитайте и определите, верны ли следующие суждения. В случае если суждение неправильно, запишите его, исправив ошибки.

- | | | |
|--|----|-----|
| 1) Дворяне часто залезали в долги, разорялись, уже не могли вести достойный своего сословия образ жизни. | Да | Нет |
| 2) В процессе расслоения в городе и деревне выделился слой разбогатевших собственников. | Да | Нет |
| 3) Крестьянство получило право распоряжения своим земельным наделом. | Да | Нет |
| 4) Предприимчивые дворяне меняли порядки в своих владениях, занимались торговлей и финансовыми операциями. | Да | Нет |
| 5) Большая часть ремесленников и крестьян, сохранив самостоятельность, смогли создать денежные накопления. | Да | Нет |