

ПАЛЕОЛИТ

**древний
каменный
век**

Каменный век делится на древний каменный век или **палеолит**, и новый каменный век, или **неолит**.

Палеолит - первый исторический период каменного века с начала использования первых колотых каменных орудий гоминидами (род homo) (около 2,6 млн лет назад) до появления у человека земледелия приблизительно в 10 тысячелетии до н. э. Он занимает большую часть (около 99 %) времени существования человечества. В эпоху палеолита климат Земли, её растительный и животный мир значительно отличались от современных. Люди эпохи палеолита жили немногочисленными первобытными сообществами и пользовались лишь оббитыми каменными орудиями, не умея ещё шлифовать их и изготавливать глиняную посуду — керамику. Тем не менее, кроме каменных орудий изготавливали также орудия из кости, кожи, дерева и других материалов растительного происхождения. Они занимались охотой и собиранием растительной пищи. Рыболовство только начинало возникать, а земледелие и скотоводство не были известны.

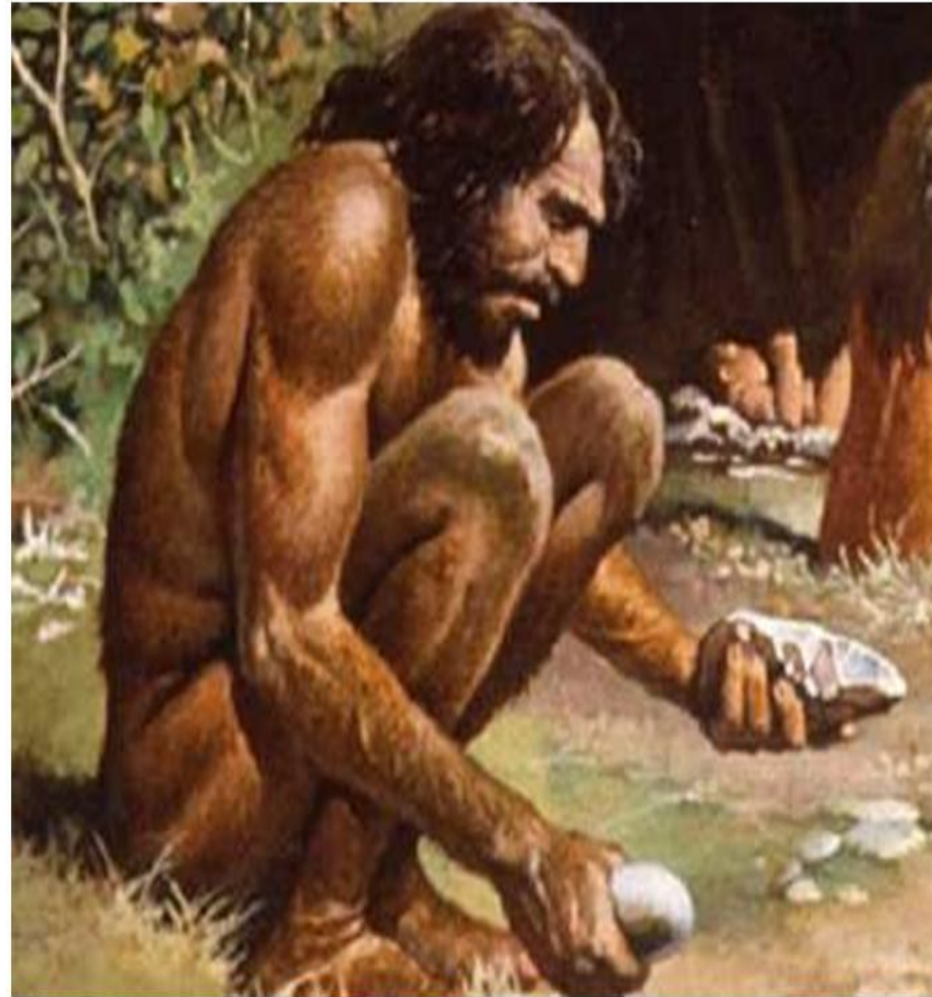


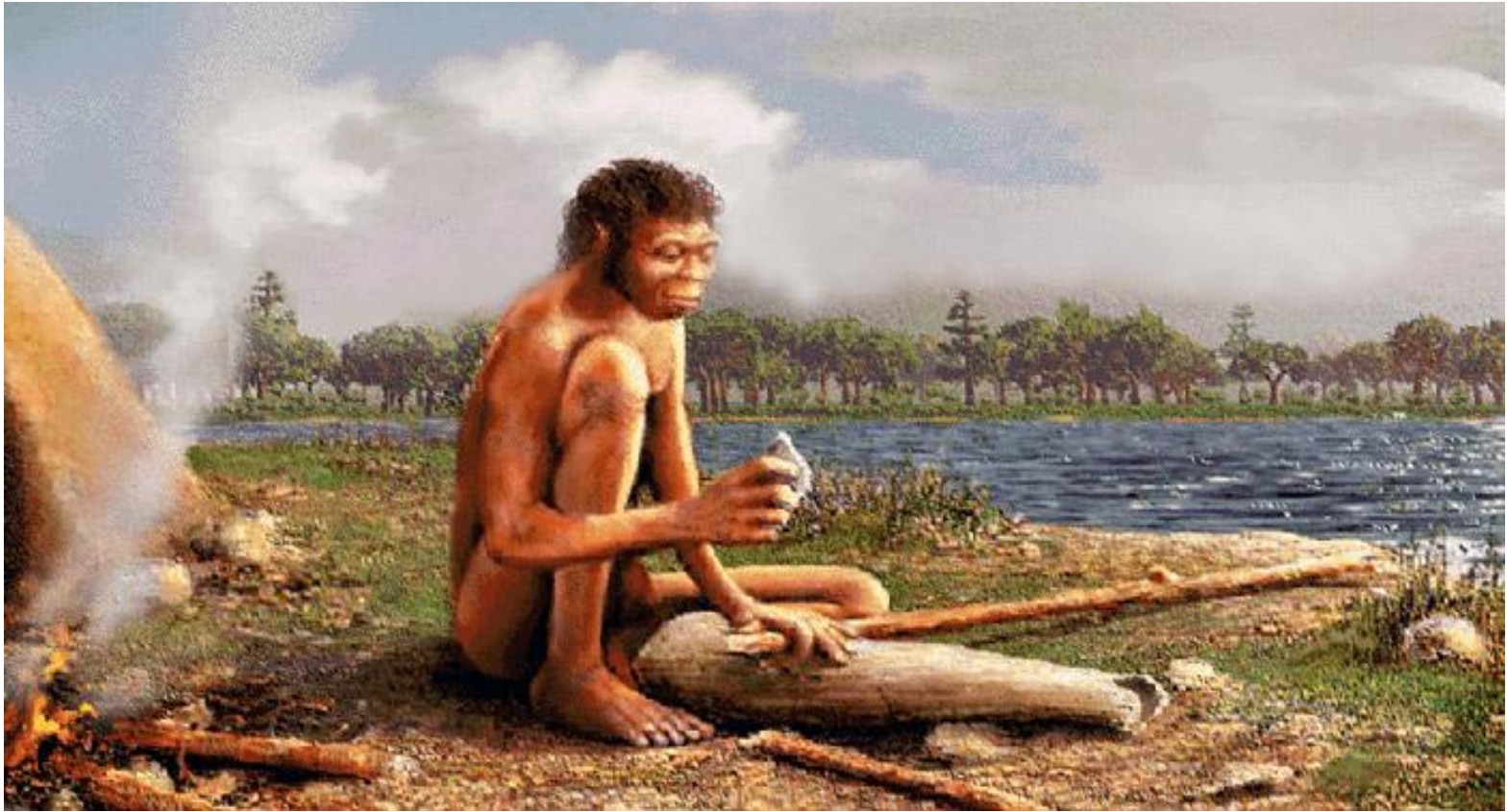
- По данным **палеонтологических находок (ископаемых остатков)**, около 30 млн. лет назад на Земле появились древние **приматы парапитеки**, жившие на открытых пространствах и на деревьях. Их челюсти и зубы были подобны челюстям и зубам человекообразных обезьян. **Парапитеки дали начало современным гиббонам и орангутангам, а также вымершей ветви дриопитеков.** Последние в своем развитии разделились на три линии: одна из них привела к современной горилле, другая — к шимпанзе, а третья — к австралопитеку, а от него — к человеку.
- Важнейшим этапом на пути превращения обезьяноподобных животных в древнейших людей было **появление прямохождения**. В связи с изменением климата наступил переход от древесного к наземному образу жизни. В дальнейшем естественный отбор развил и закрепил прямохождение, и, как следствие этого, руки освободились от функций опоры и передвижения. **Так возникли австралопитеки — род, к которому относятся гоминиды (семейство людей).**



- **Австралопитеки** — высокоразвитые двуногие приматы, использовавшие предметы естественного происхождения в качестве орудий (следовательно, австралопитеков еще нельзя считать людьми). Костные остатки австралопитеков впервые обнаружены в **1924 г. в Южной Африке**. Они были ростом с шимпанзе и массой около 50 кг, объем мозга достигал 500 см³
- Они жили около 9 млн. лет тому назад в открытых степях и питались растительной и животной пищей. **Орудиями их труда были камни, кости, палки**

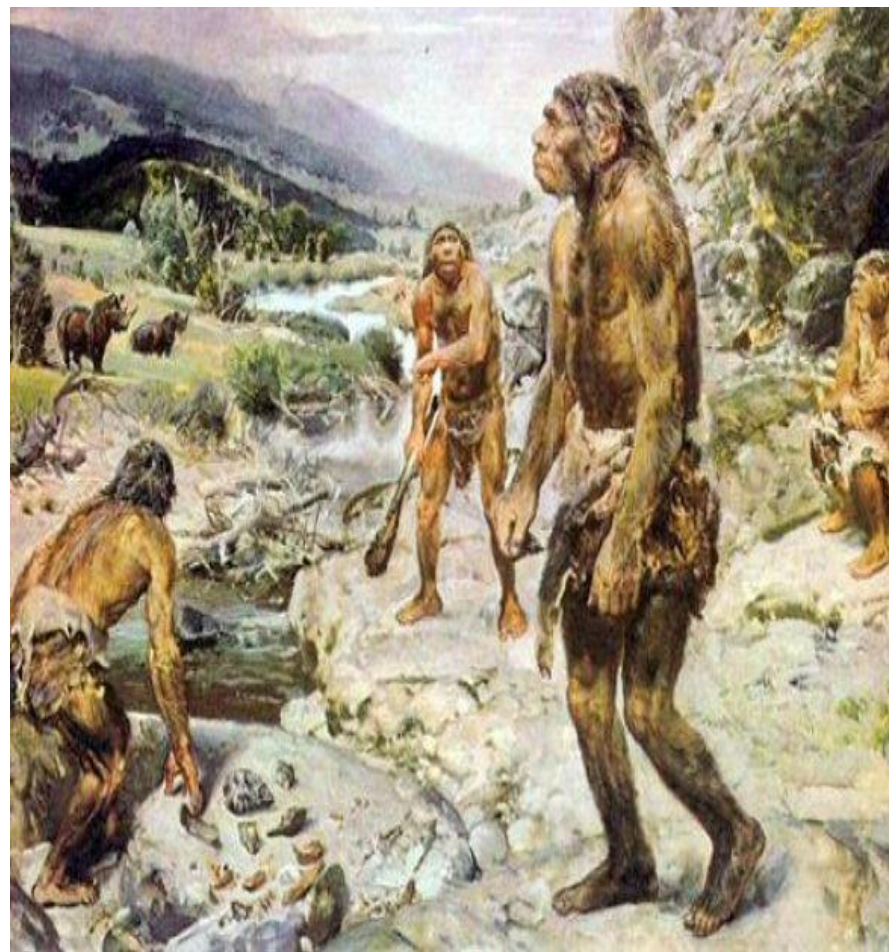
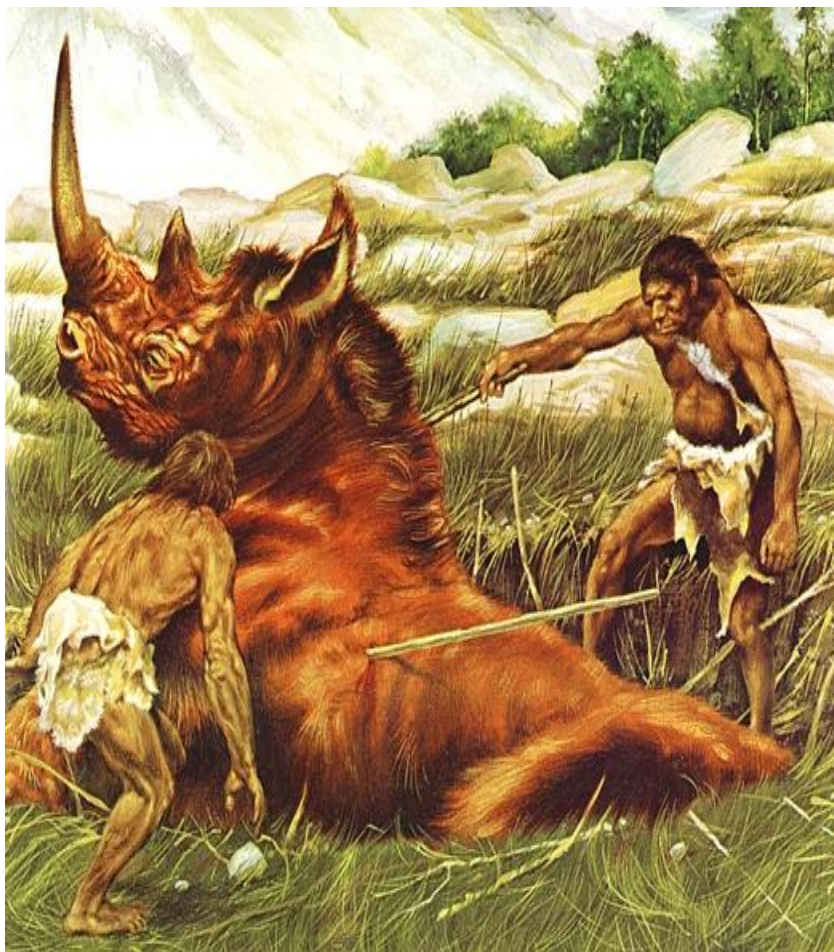
Австралопитеки дали начало более прогрессивной форме, получившей название **Homo habilis — человек умелый**. Костные остатки его были обнаружены в 1959 г. в Танзании. Возраст их определен примерно в 2 млн. лет. Рост этого существа достигал 150 см. объем головного мозга был на 100 см³ больше, чем у австралопитеков. Хотя в нем сочетались признаки, как обезьян, так и человека, переход этого существа к изготовлению галечных орудий (хорошо выделанных каменных **свидетельствует о появлении у него трудовой деятельности**). Они могли ловить животных, бросать камни и совершать другие действия. Кучи костей, находящиеся вместе с ископаемыми остатками человека умелого, свидетельствуют о том, что мясо стало постоянной частью их диеты. **Эти гоминиды пользовались грубыми каменными орудиями труда**





- **Homo erectus** — человек прямоходящий. Вид, от которого, как полагают, произошел современный человек. Его возраст 1,5 млн. лет. Его челюсти, зубы и надбровные дуги все еще оставались массивными, но объем головного мозга у некоторых индивидуумов был таким же, как у современного человека.

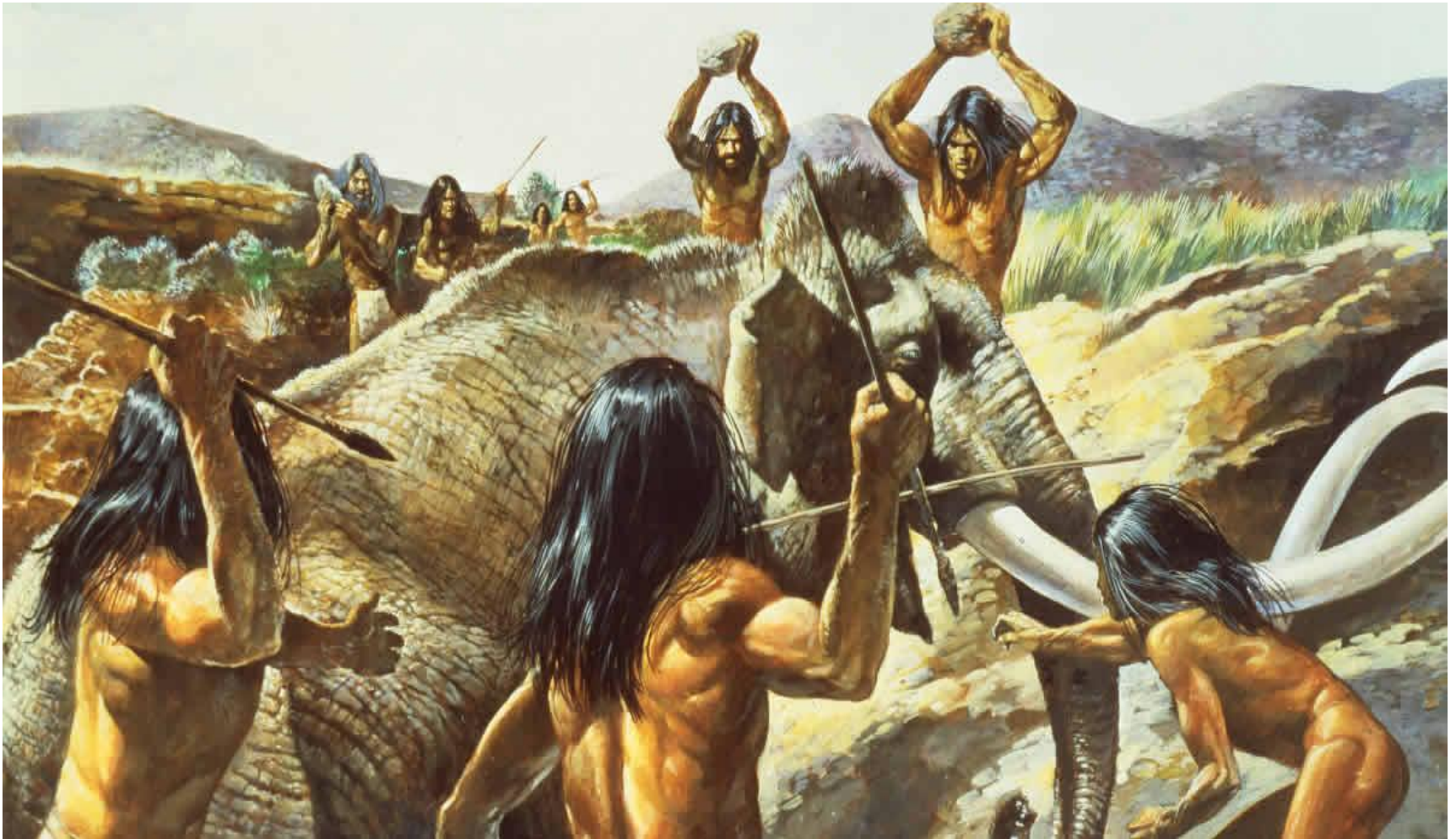
Таким образом, все ископаемые гоминиды, особенно австралопитеки, рассматриваются как предшественники человека.



Эволюция физических особенностей первых людей, включая современного человека, охватывает три этапа: *древнейшие люди, или архантропы; древние люди, или палеоантропы; современные люди, или неоантропы*



Первый представитель архантропов — *питекантрон* (японский человек) — обезьяночеловек, прямоходящий. Его кости обнаружены на о. Ява (Индонезия) в 1891 г. Несколько позже существовал *синантрон* (китайский человек).





- **Палеоантропы — неандертальцы** появились на смену архантропам. 250-100 тыс. лет тому назад они были широко расселены на территории Европы. Африки. Передней и Южной Азии. **Неандертальцы изготавливали разнообразные каменные орудия: ручные рубила, скребла, остроконечники; пользовались огнем, грубой одеждой.** Объем их мозга выросло 1400 см³. Особенности строения нижней челюсти показывают, что у них была зачаточная речь. Они жили группами по 50-100 особей и во время наступления ледников использовали пещеры, выгоняя из них диких зверей.



- Неандертальцев сменили **люди современного типа — кроманьонцы** — или неантропы. Они появились около 50 тыс. лет тому назад (костные остатки их найдены в 1868 г. во Франции). **Кроманьонцы образуют единственный род и вид Homo Sapiens – человек разумный.** У них полностью сгладились обезьяньи черты, на нижней челюсти имелся характерный подбородочный выступ, указывающий на их способность к членораздельной речи, а по искусству изготовления разнообразных орудий из камня, кости и рога кроманьонцы ушли далеко вперед по сравнению с неандертальцами.



- Они приручили животных и начали осваивать земледелие, что позволило избавиться от голода и добывать разнообразную пищу.
- **Возникновение кроманьонцев — завершающий этап формирования человека современного типа.** На смену первобытному человеческому стаду пришел первый родовой строй, завершивший становление человеческого общества, дальнейший прогресс которого стал определяться социально-экономическими законами

The human lineage

*Australopithecus
afarensis*



Homo habilis



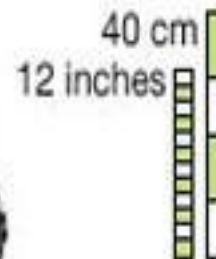
Homo erectus



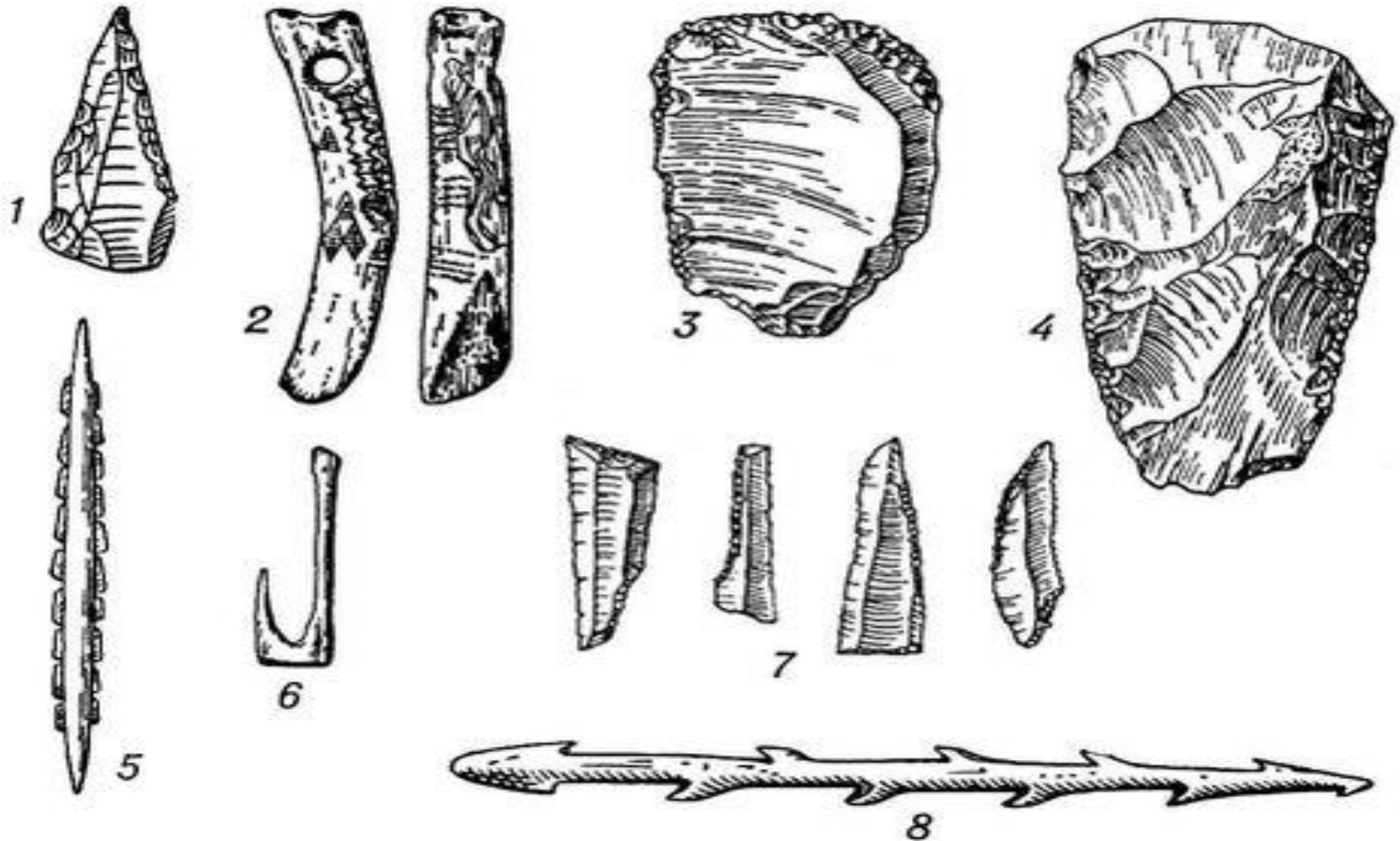
Homo neanderthalensis

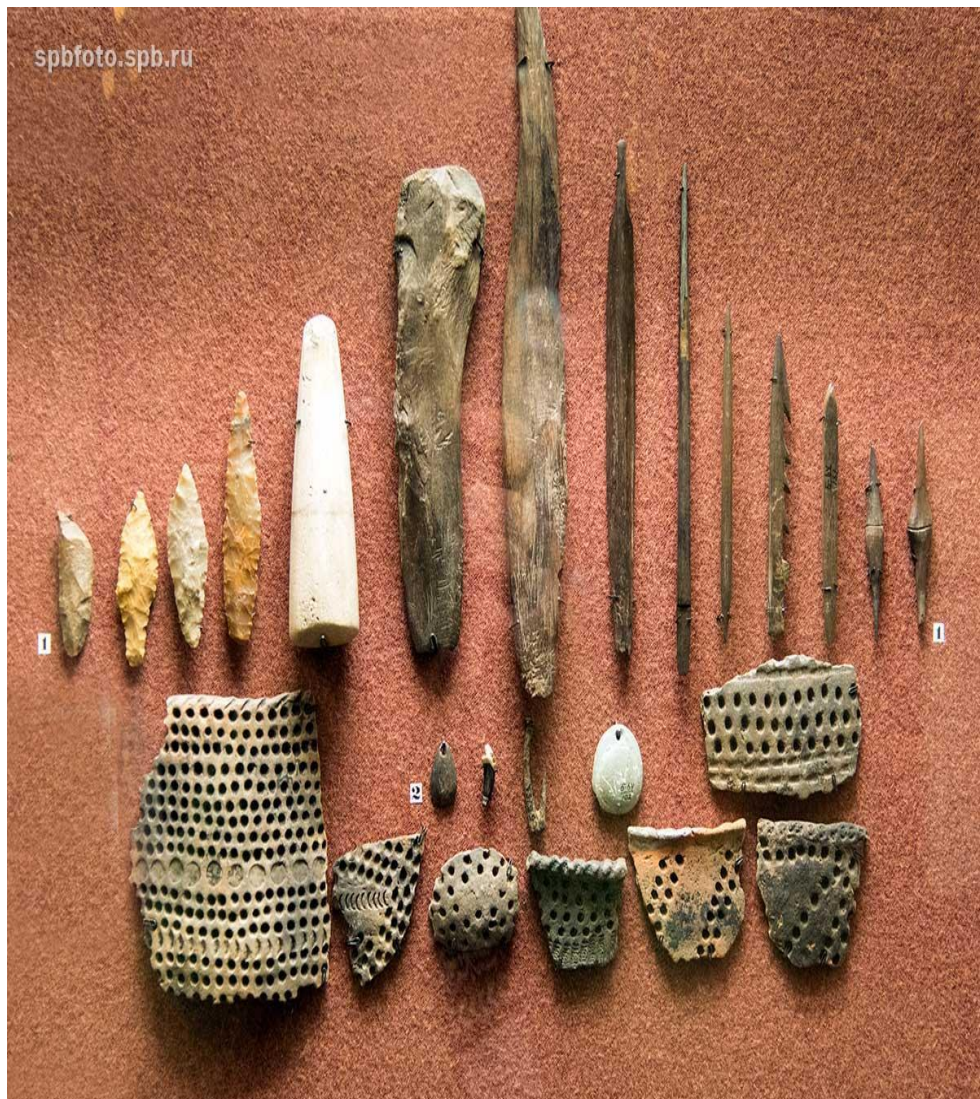
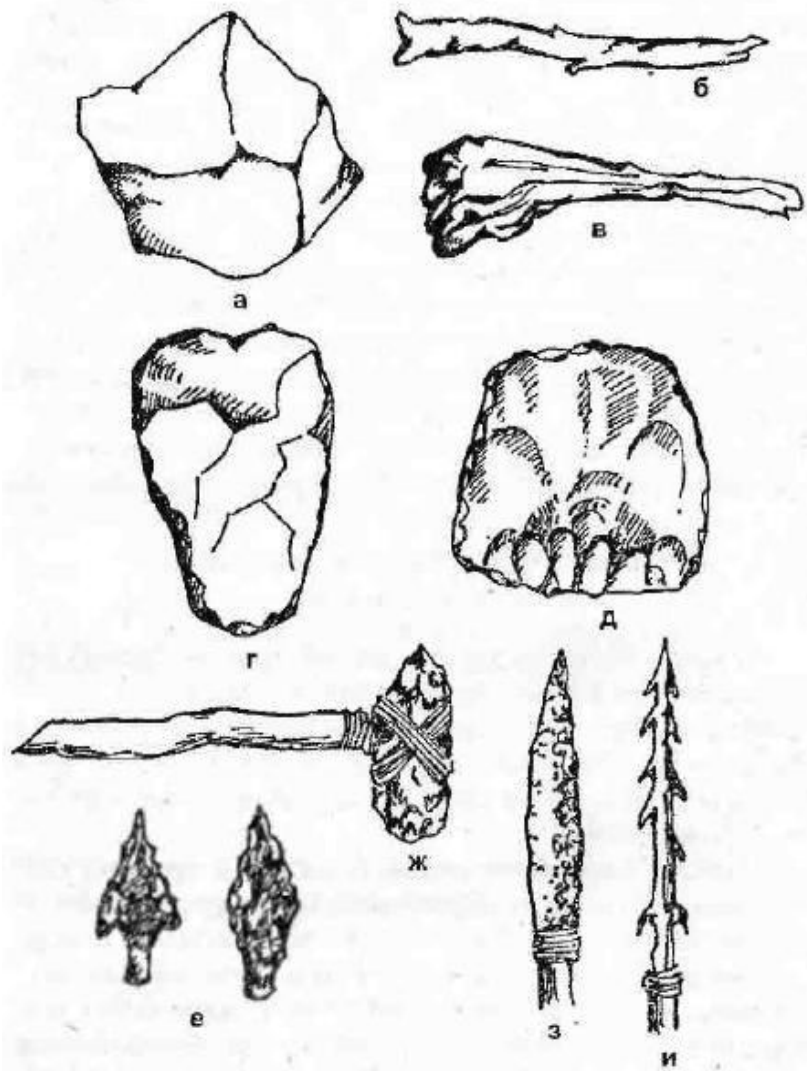


Homo sapiens

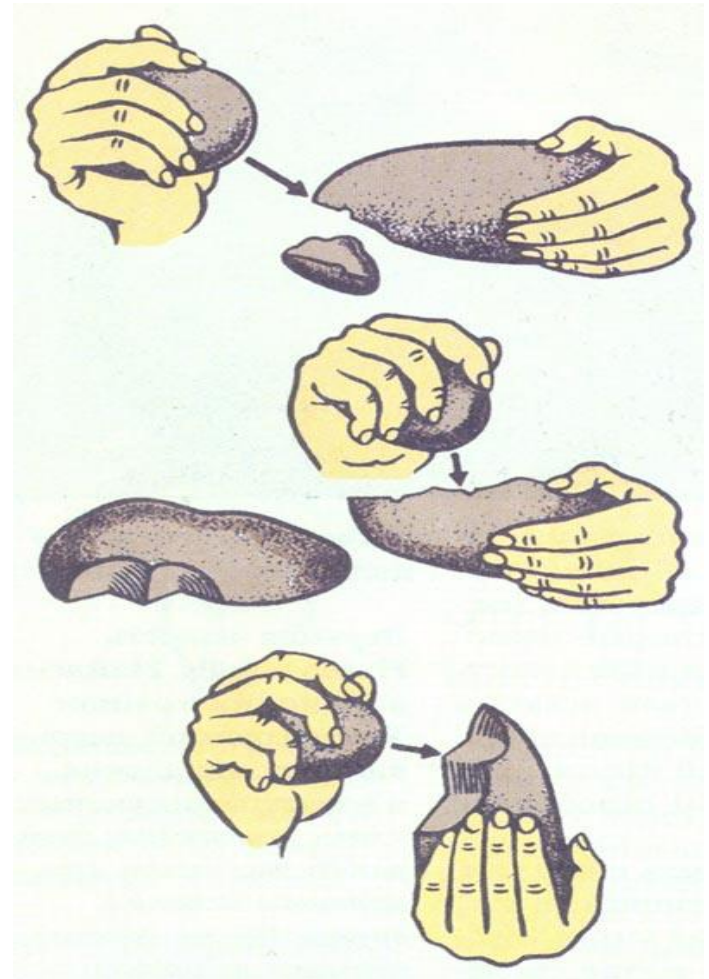
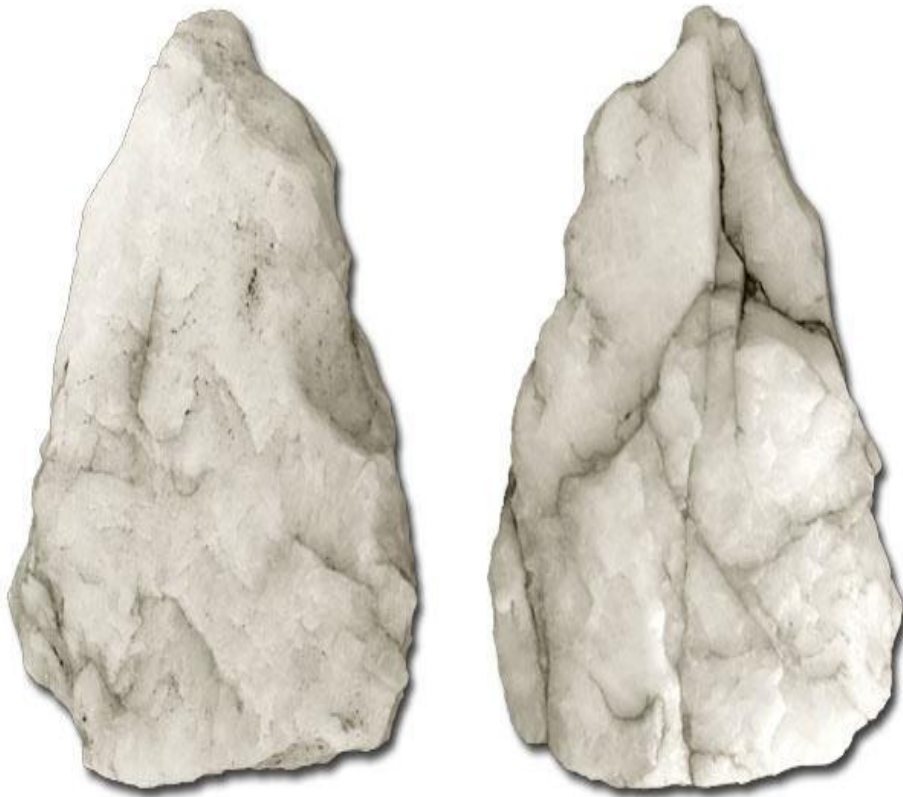


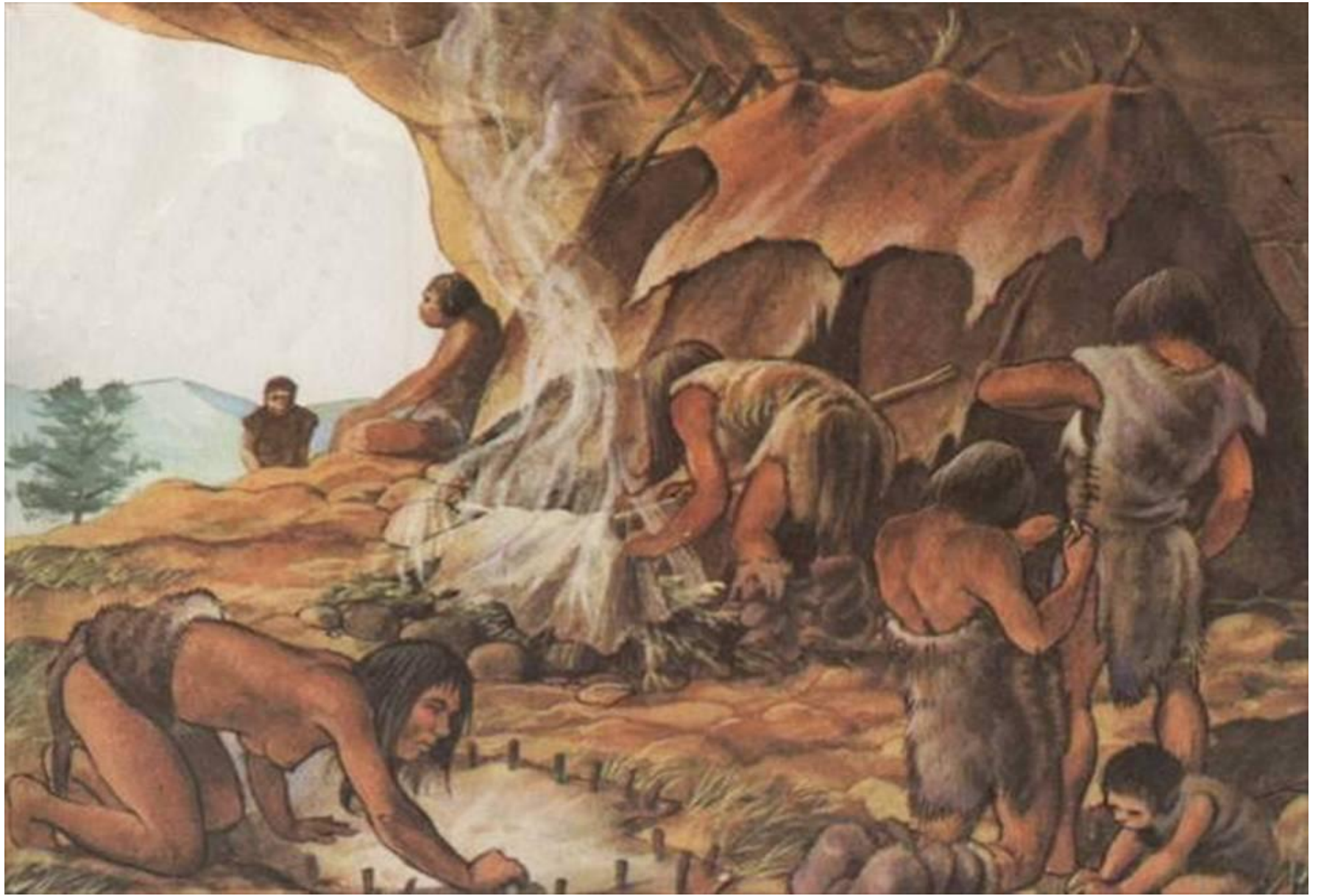
Орудия труда древнейших людей





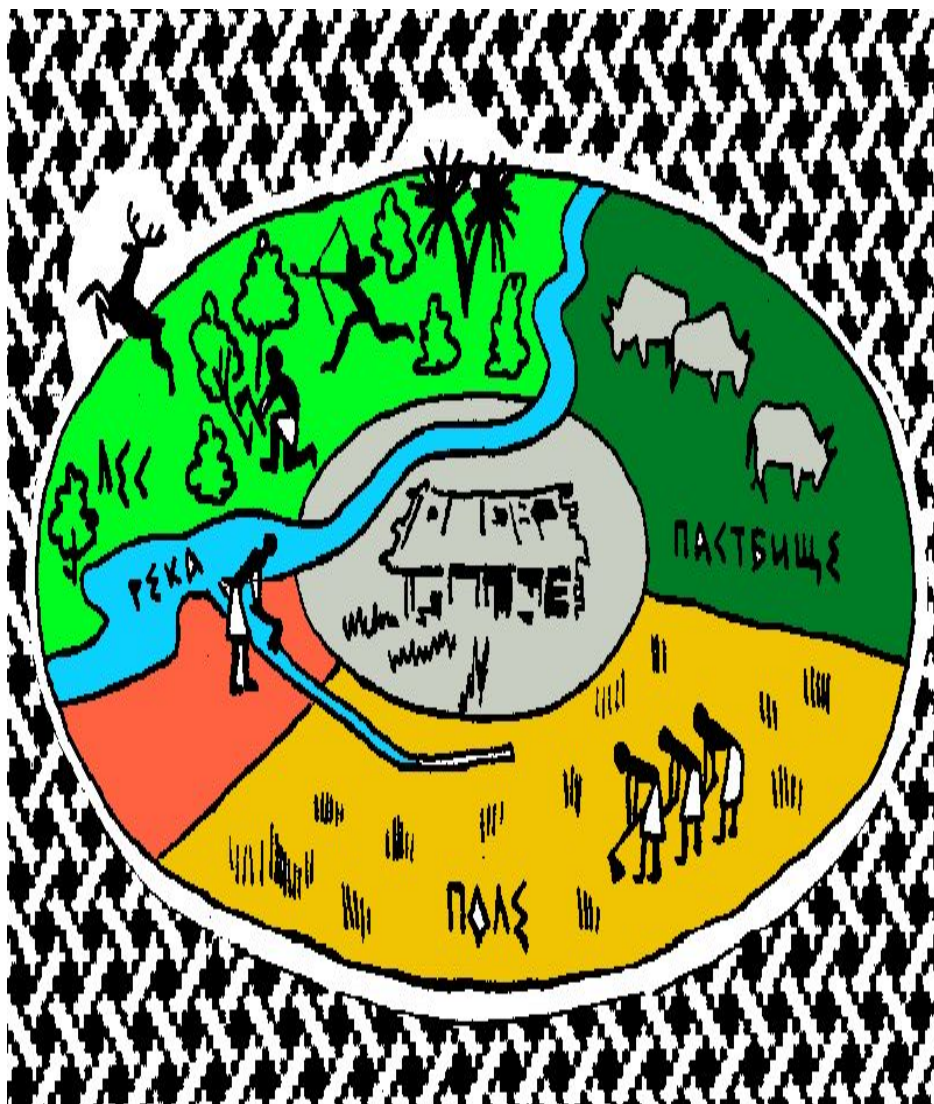
Орудия труда древнейших людей



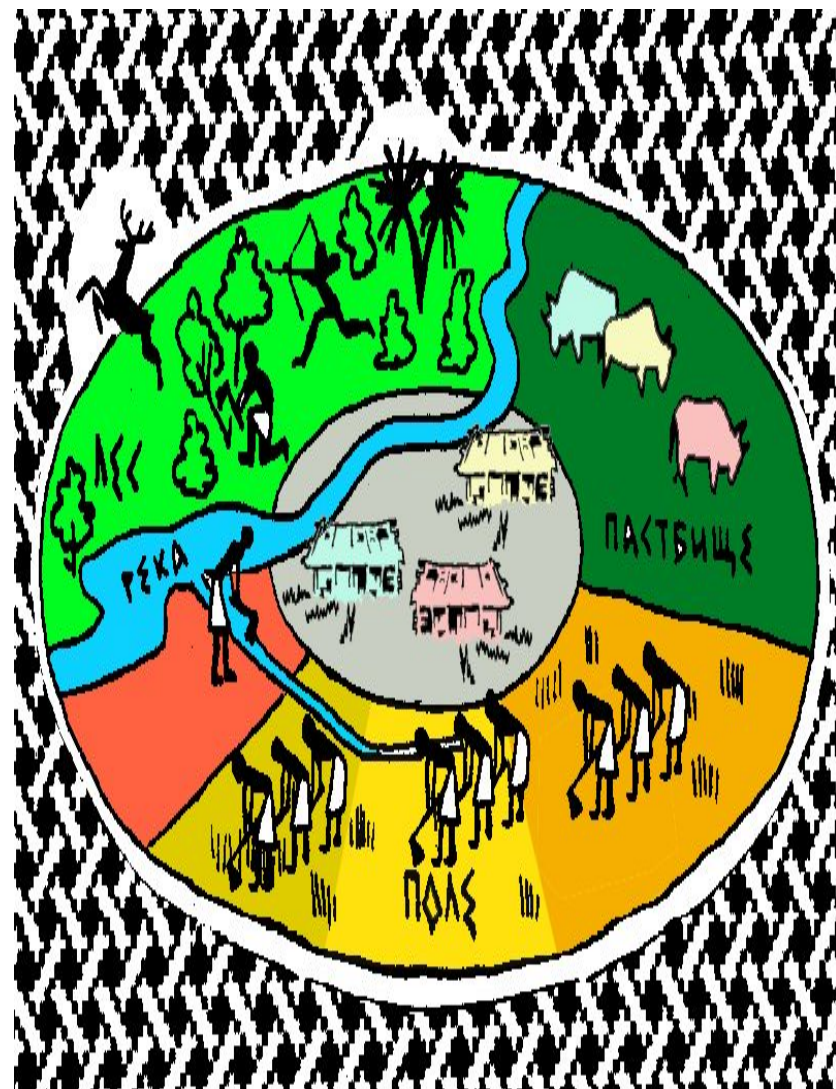


Название	Перевод	Основная характеристика	Хронологические рамки
Палеолит	Древний каменный век (греч.)	Появление первых людей. Становление «человека разумного». Первобытное человеческое стадо, примитивные орудия труда. В поздний палеолит совершенствование орудий труда: резцы, скребки, ножи, проколки. Возникновение рода	Ранний (верхний) 2 млн. – 40 тыс. лет назад; Поздний (нижний) 40–12 тыс. лет назад
Мезолит	Средний каменный век (греч.)	Отступление ледника. Мастерство в выделке кремневых орудий, изобретение лука со стрелами, орудий для обработки дерева и ловли рыбы. Одомашнивание диких животных (скотоводство). Усиление роли собирательства	XII–VI тыс. до н. э.
Неолит	Новый каменный век (греч.)	Человек научился лепить посуду из глины, появление ткачества, значительное увеличение числа людей. Появление земледелия (палка-копалка). Совершенствование каменных и костяных орудий: топоры, тесла, долота, серпы и т. д. Появление парной семьи, расцвет родового строя	В связи с неравномерностью исторического развития очень условно: VI–III тыс. до н. э.

Родовая община



Соседская община



- Родовых общин больше не существовало. Вместо них появились *соседские общины*. В соседской общине родство не считалось главным. Уже не работали сообща, хотя по-прежнему трудились добровольно и без принуждения. **У каждой семьи в частной собственности была хижина с огородом, участок пашни, скот, орудия труда.** Но общинная собственность сохранялась. Например, реки и озера. Ловить рыбу мог каждый. Любой общинник делал это самостоятельно. Лодка и сеть были его частной собственностью, поэтому улов тоже становился частной собственностью. Лес был общинным владением, но убитые на охоте звери, собранные грибы, ягоды и хворост становились частной собственностью. Пастбищем пользовались сообща, каждое утро выгоняя на него скот. Но вечером каждая семья загоняла в хлев своих коров и овец.