

🔊
"Куда ты исчезла, деревенька моя?"



Стоит только
прикоснуться
К памяти людской –
Прошлой жизни дни
вернутся.

Работа Санникова Дениса

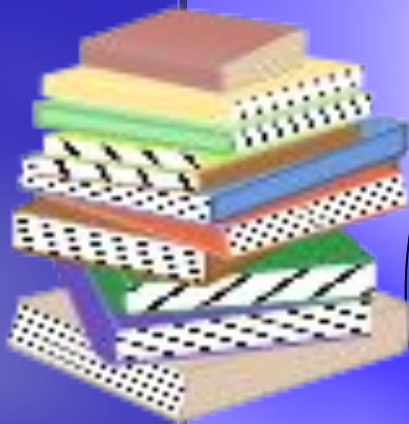
Задачи работы





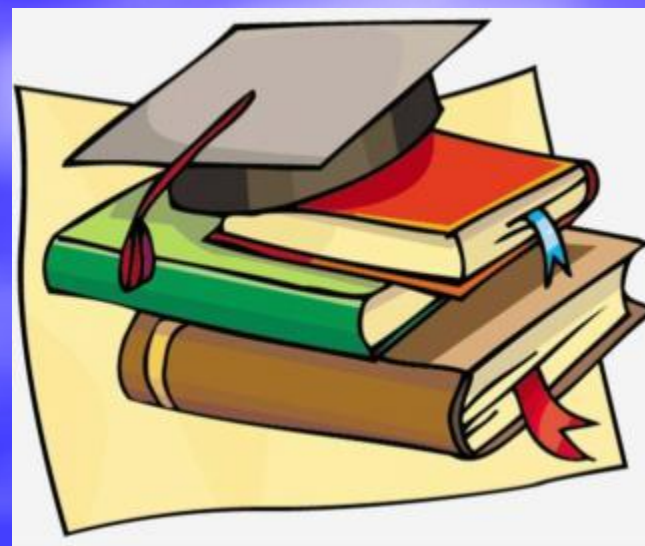
Природа щедро одарила Алтай несметным богатством и неопикуемой красотой. Столь разнообразного ландшафта не сыскать: это и степи, и горы, и лесостепи, заросшие разными деревьями. Это реки и речушки, большие и малые озёра. Выбирай по желанию. И деревни возникли в самых красивых, предгорных местах Алтая, верховьях реки Алей. Освоение верховий реки Алей прежде всего связано с развитием горного дела на юге Алтая.





- Нет на карте деревни моей,
А ведь был же когда-то посёлок,
Больно душам твоей и моей,
Что поделаешь, так было сделано.

Исчезновение сел началось не сегодня и не вчера, а с середины 60-х годов, когда численность деревенских жителей сократилась до половины всего населения страны (тогда СССР). Да и по всему миру из года в год нарастает отток людей из сельской местности в город. Наш край исключением не стал. Это коснулось и нашего села.



Карта-схема населенных пунктов
ТРЕТЬЯКОВСКИЙ РАЙОН



Петровск



НИКИТИНСК



Чесноки



Ключи

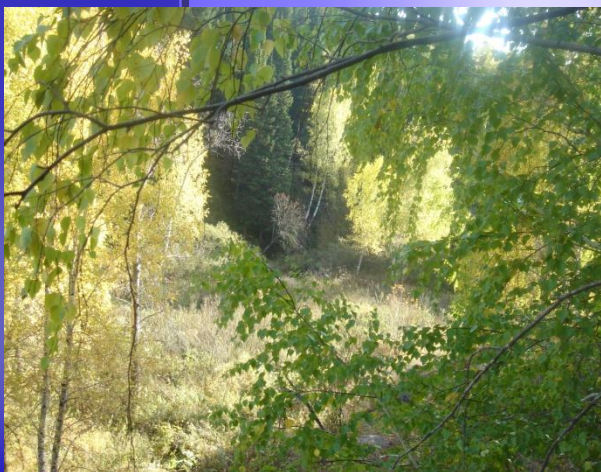




В целом на территории Алтайского края с 1959 г. по 1979 г. число сельских населенных пунктов сократилось на 48,8% (1939 пунктов). В нашем Третьяковском районе исчезли 16 поселений. Только в нашем сельсовете – пять поселков из восьми.



В настоящее время в нашем районе 22 населенных пункта. В 1967 году их было 38. Около 16 сел исчезло с его карты.



По иронии судьбы многие села, кормившие страну в середине 20-го столетия, в 70-80-е годы стали **неперспективными».**

По этому выражению есть хорошее высказывание В.Г.

Распутина:

«Я решительно отказываюсь соглашаться с этим понятием: «неперспективная» деревня. Что такое «неперспективная»?»

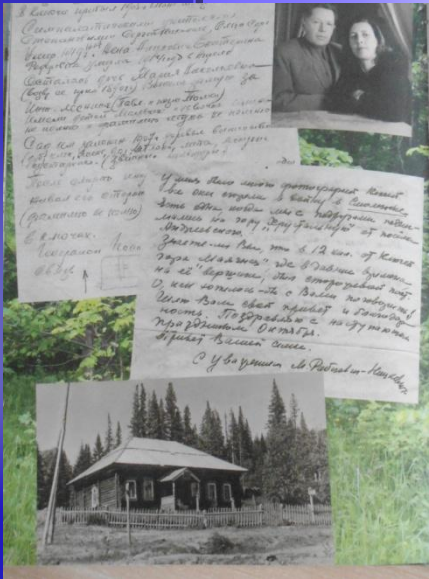


Тихо и незаметно уходят они из
людской памяти. Но с каждой
исчезнувшей деревней теряется
часть духовности, культуры,
милосердия, нравственности
народа,
изменяется исторический образ
России. А с каждой воссозданной
частичкой истории укрепляется
любовь к своей земле, своей
Родине.

Эта работа посвящена
поселкам Ключи,
Никитинску, Чесноки,
Петровск
существовавшим в 20-м
веке в окрестностях села
Новоалейское и
канувшим в небытие.

История исчезнувшего села Ключи

Ключи – «казачье» село,
было расположено в
месте среди гор и лесов.



Приоткрыта тайна
генеральской дачи
но до конца теперь
ее уже не суждено
открыть....

У меня было много фотографий Ключей.
Все они сожжены в Кайтану в Сиверском
доме Яны, когда мы с подругами подняли
мачту на гору "Деруфаньку" от посели
Андреевского.
Знаете ли Вы, что в 12 км. от Ключей
гора "Маяк" где в давние времена
на ее "вершине", был сторожевой пост.
О, как хотелось бы с Вами поговорить!
Мног Вам свой привет и добродуш
ность. Поздравляю с наступаю
праздником Октября.
Привет Вашей семье.
С Уважением



Дорога, ведущая в село
Ключи.

История исчезнувших сел Никитинск и Чесноки

Села Никитинск, Чесноки
основали «россейские»,
из Перми...



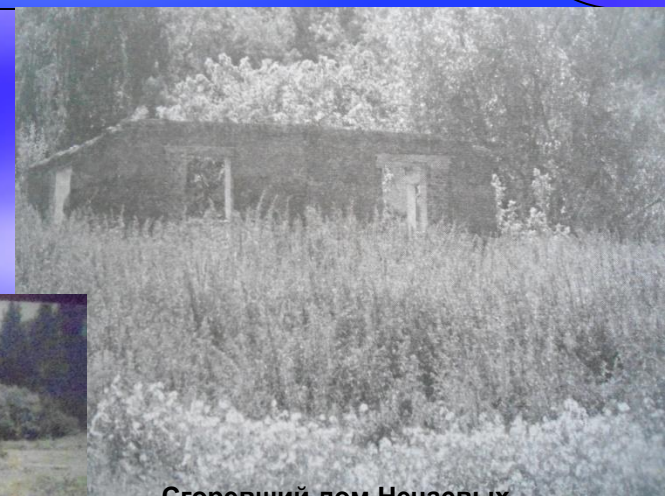
Последняя жительница с.
Никитинск –
Нечаева Стефанида Сергеевна.



Фото на память. 1982
год.



Из семейного альбома. 1984
год.



Сгоревший дом Нечаевых.
И теперь там все заросло
травой,
да кустарником.



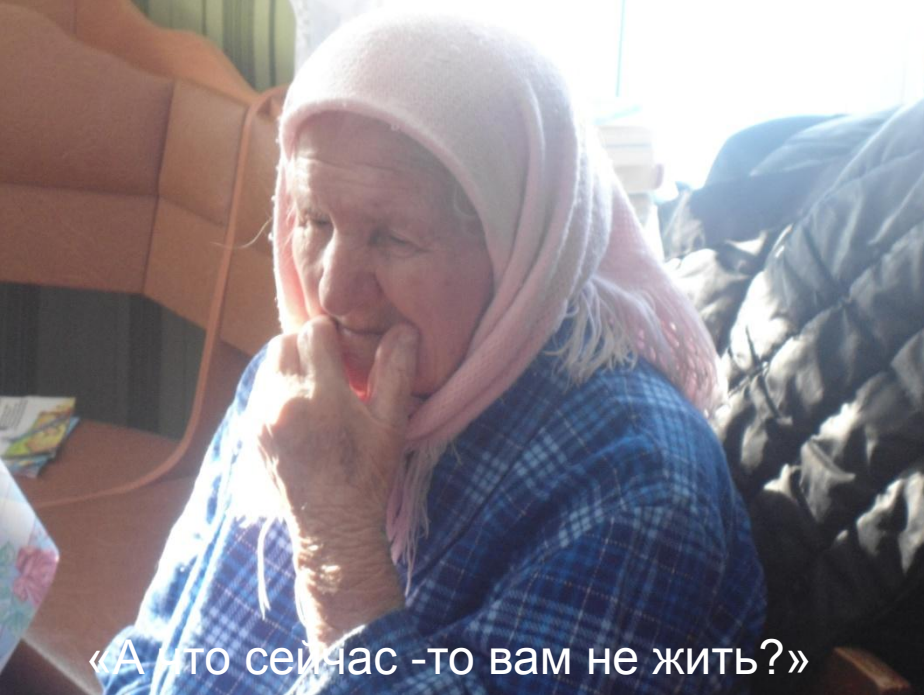


Но последняя жительница еще жива и живет у дочери- Воробьева Аграфена Илларионовна, которой через два года исполнится 90 лет

История исчезнувшего села Петровск.

Петровск прекратил свое существование в 80- годы

Очень хорошо помнит свою молодость, трудную жизнь, о которой с удовольствием рассказывает. Рано работать пошла, « ...пятнадцати годов не было ... - вспоминает Аграфена Илларионовна – воду на движок возила, для лесопилки, на быках». Потом пошла в артель, научилась плести коробушки, делать ложки из осинника.



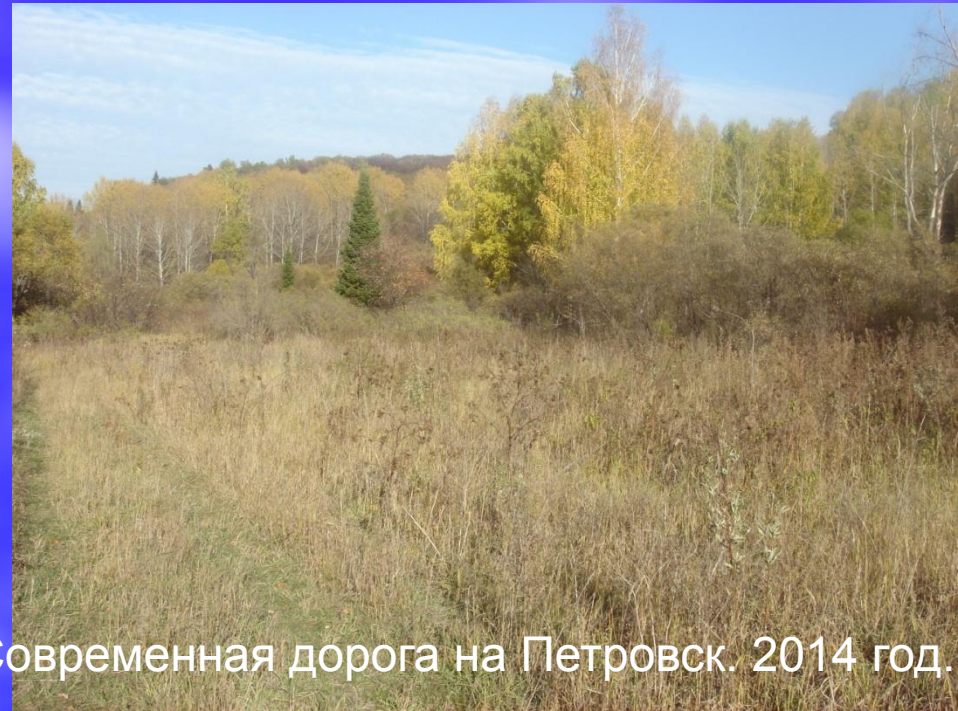
«А что сейчас -то вам не жить?»



Лес из Петровска.



Летняя дойка. 1968 год.



Современная дорога на Петровск. 2014 год.



Вопросы, заданные жительнице села Петровск.

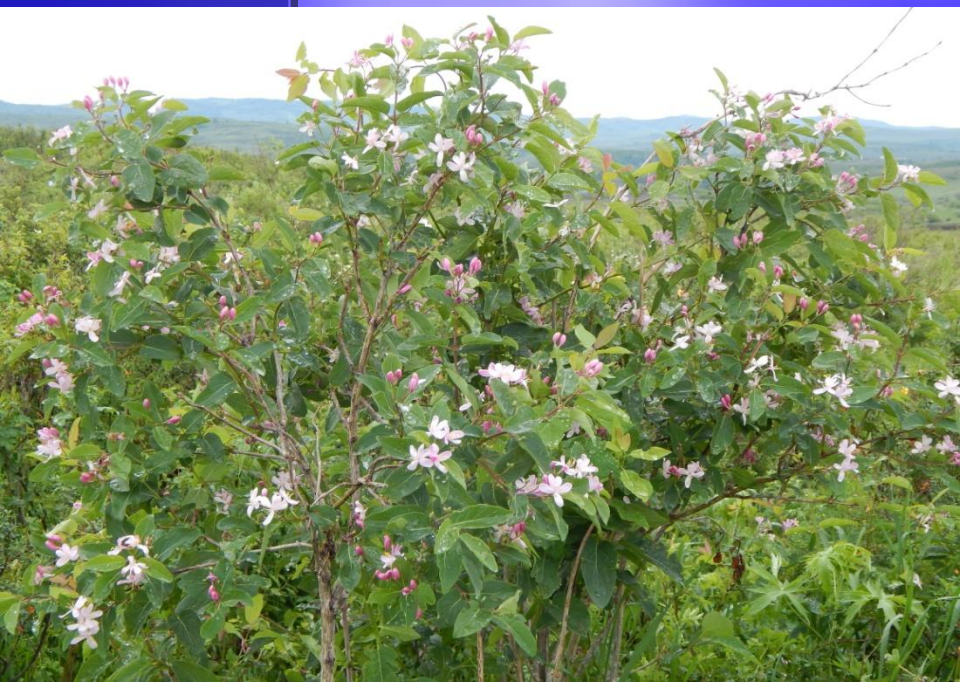
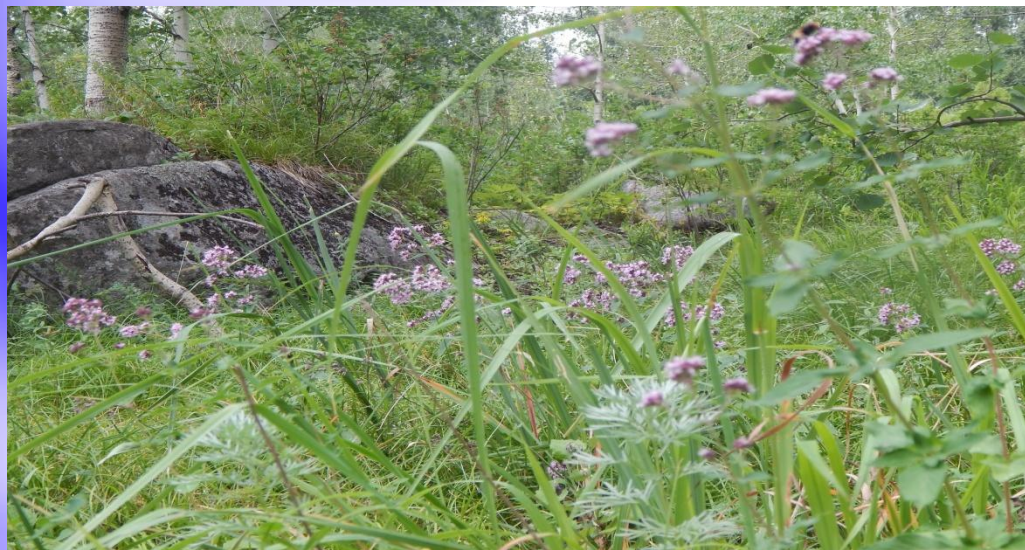
- **1.С какого года ваша семья жила в посёлке Петровск?**
- **2.Где вы учились?**
- **3.Что случилось с семьёй в годы ВОВ?**
- **4.Где вы и ваши родственники работали?**
- **5.Как и почему посёлок распался?**
- **6.Почему вы уехали из посёлка?»**





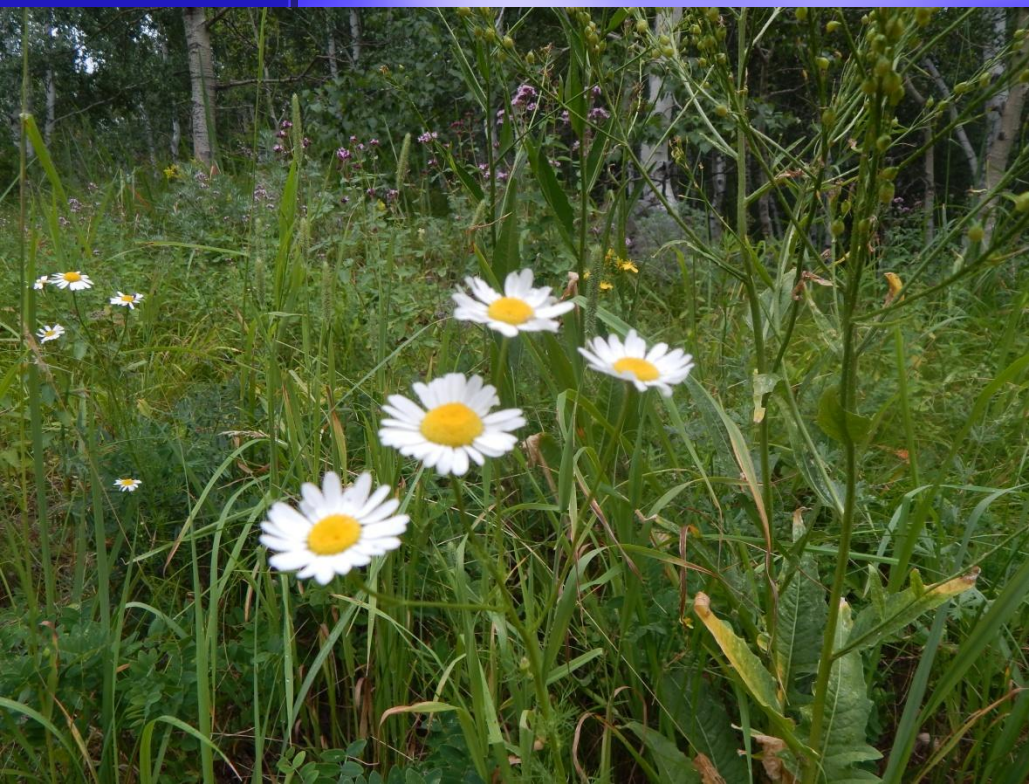
Где-то здесь стояла школа.

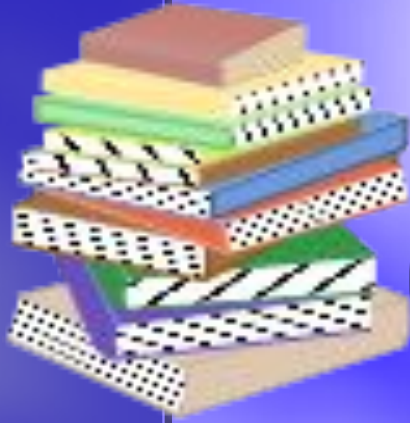
*Современный пейзаж на месте когда –то
большого поселка*





**Вымирают деревни, вымирают деревни,
Зарастают поля, выше крыши деревья.
Молодёжь улетает, став едва на крыло,
Старики умирают и пустеет село.
Вишня цвет белоснежный на траву уложила...
Ах, деревни-деревни, как здесь весело жили.
Песни, пляски, прибаски, а на зорьке забота:
Молодёжь выходила, чуть вздремнув, на
работу.
Трактора да комбайны переключку вели,
Как на праздник, на дойку шумно девушки шли**





В 60-х годах XX в. малые деревни такие как Петровск, Чесноки, Ключи, Никитинск пропали с карты Алтайского края. Поселок Никитинск расположен был

на поляне, а вокруг березовые колки. Поселок Петровск был в живописном месте при речке и окружен березовыми и черемуховыми лесками. Поселок Ключи

был расположен в живописнейшем месте

около небольшой речке, окруженный смешанными лесами.

И все это ушло в небытие, заросло бурьяном, да кустарником.

«Можно разломать и вновь построить.
Было бы желание и терпение.
Потеря духовных ценностей и
беспамятность чреватой утратой
государственности и национальной
гордости. Надо бы чаще
вспоминать нам всем, что Родина
начинается с отчего порога...» -
Валерий Слободчиков

ВЫВОД:

- *Будем мы любоваться красотой наших окрестностей или «прелестью» стандартных микрорайонов, будем мы жить на родине наших предков или станем ютиться в многоэтажках, разглядывая в окна трубы заводов – решать нам.*
- *Мы новое поколение – будущее в наших руках!*