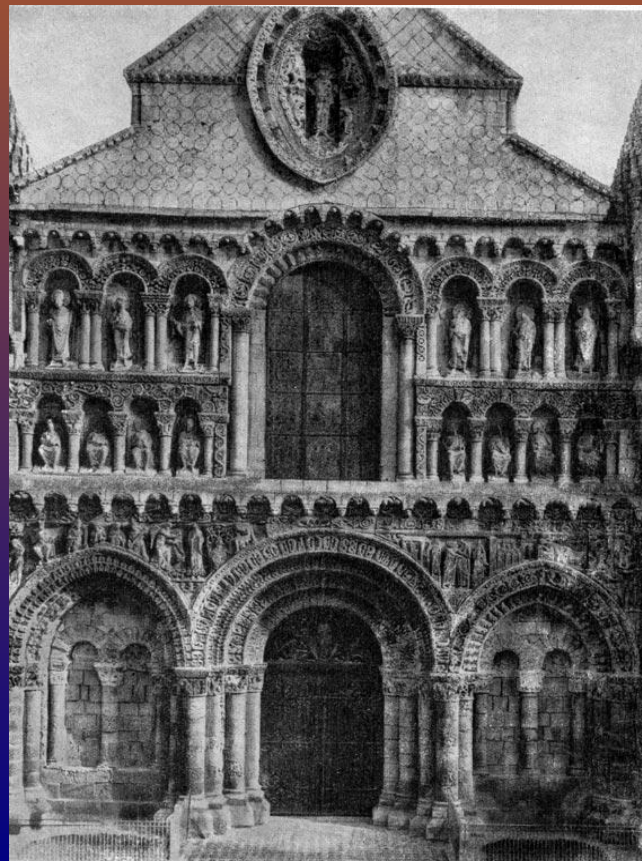


# Средневековая Европа. Романский стиль



# Содержание

1. Введение.
2. Общая характеристика западноевропейского средневековья.
3. Романское искусство.
  - Структура храма.
  - Романская архитектура в Германии.
  - Романская архитектура во Франции.
  - Романский стиль в Италии.
  - Замковая архитектура.
4. Выводы.
5. Список литературы.

## Введение

В то время как восточные области бывшей Римской империи процветали, западные приходили в упадок.

Западная Римская империя, начиная с V в., испытывала бесконечные вторжения на свою территорию варварских племен.

В 410 г. вестготы разграбили Рим. В 455 г. на Рим напали вандалы и подвергли его невиданному в истории разгрому.

Закономерным эпилогом разваливающейся западно-римской государственности стала бесконечная смена императоров на троне.

В 476 г. был низложен последний римский император Ромул Августул. Этот год во всемирной истории стал концом античности и началом **средневековья**.

# Средневековая Западная Европа



# Общая характеристика западноевропейского средневековья

Термин «**средние века**» впервые появился в конце 60-х гг. XV в. в произведениях представителей нового философского направления гуманизм.

Итальянские гуманисты обозначили этим понятием период с момента падения Западной Римской Империи (476) до начала эпохи, в которую жили сами.

Вообще историю средних веков делят на три периода: раннее средневековье, классическое средневековье, позднее средневековье. Для Западной Европы это соответственно V - X вв., XI - XV вв., XVI век.

Эпохе классического средневековья соответствуют **романский** и **готический** периоды.

Художественная культура средневековья носила религиозный характер. Церковь сформулировала свои основные требования к искусству. Они сводились к следующему:

- 1) содержательная сторона искусства должна преобладать над развлечением;
- 2) искусство должно быть доступно всем и воздействовать на всех вне зависимости от образования и сословной принадлежности.

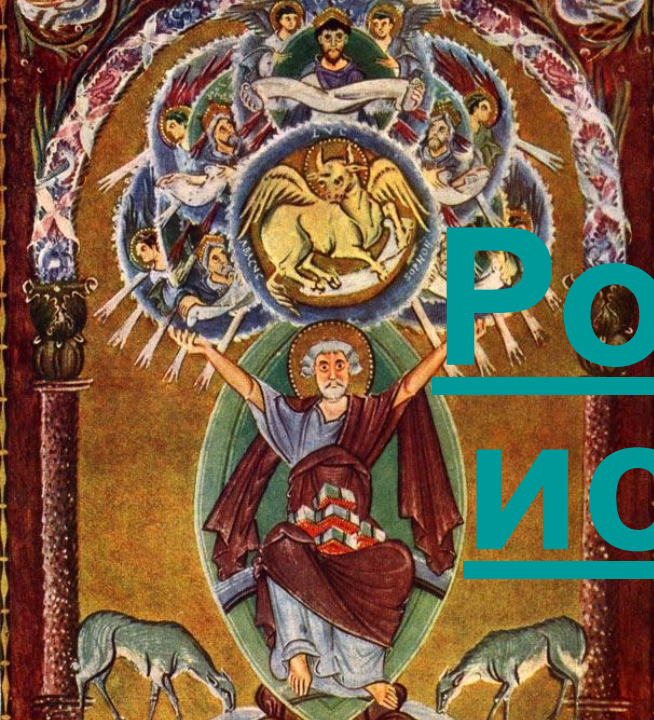


# Особенности средневекового искусства

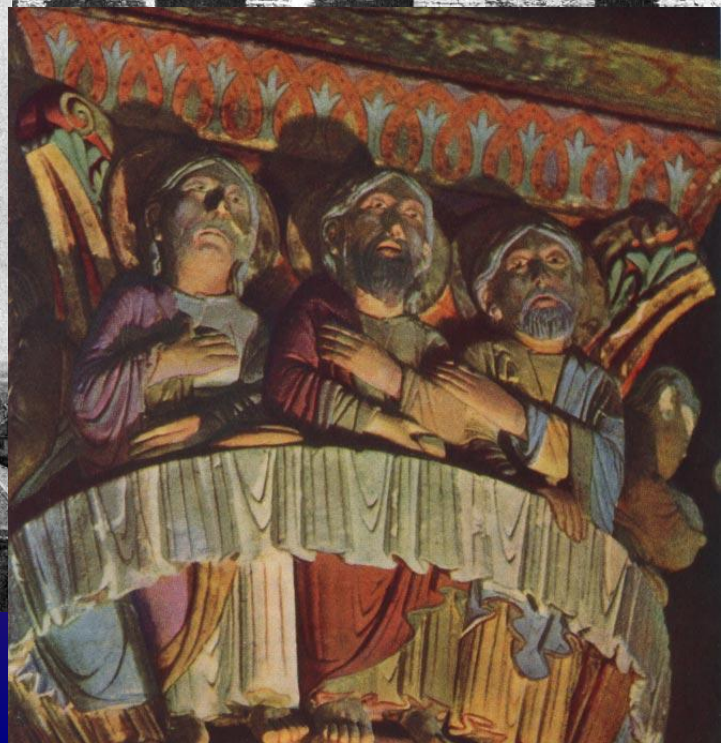
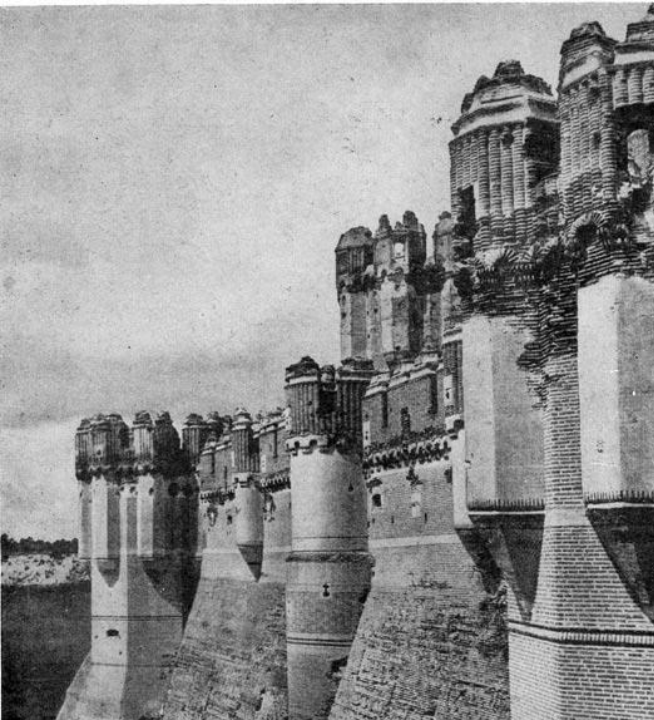
- теоцентризм
- иносказательность
- универсализм
- анонимный характер искусства
- отрицание идеалов античности

В западноевропейской средневековой культуре необычайно велика была роль архитектуры.

Причина этого заключается в том, что она являлась самым важным средством общения в эпоху, когда образование было монополией церкви, а грамотность – уделом немногих, когда языком науки была латынь, малопонятная большинству населения. В таких условиях архитектура выполняла роль «проповеди в камне».



# Романское Искусство



# Термин «романский»

Термин «романский» появился в начале XIX в. по аналогии с разработанным в то время понятием «романские языки», в основе которых лежит древняя латынь. Учёные XIX столетия считали архитектуру средневековья упадочным вариантом римского зодчества (от лат. *romanus* – римский).

# Термин «романский»

В наши дни оценка средневекового искусства изменилась, а термин «романский» остался, им обозначают период развития художественной культуры с XI в. по XII век.

Стены романских зданий отличаются большой толщиной и создают впечатление мощи. Оконные и дверные проёмы вместе с тем очень узкие, и имеют форму **полуциркульной арки**. Внешний облик храмов отличают величавость, строгость.

Главный вход в храм вёл с западной стороны и выполнялся в виде **портала** – архитектурно выделенного и украшенного скульптурой или живописью.

Главным конструктивным элементом являются **сводчатые перекрытия**. Широко применяется колонна.

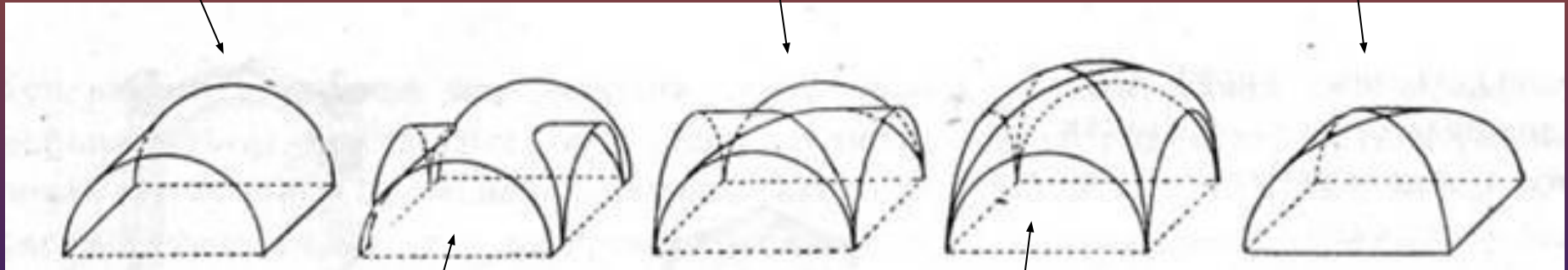
# Структура храма

## Схема сводов

цилиндрический

крестовый

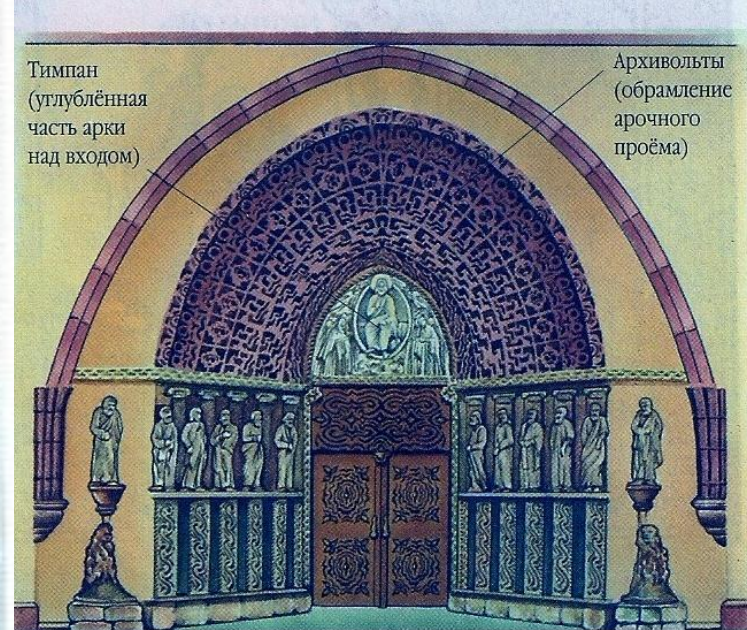
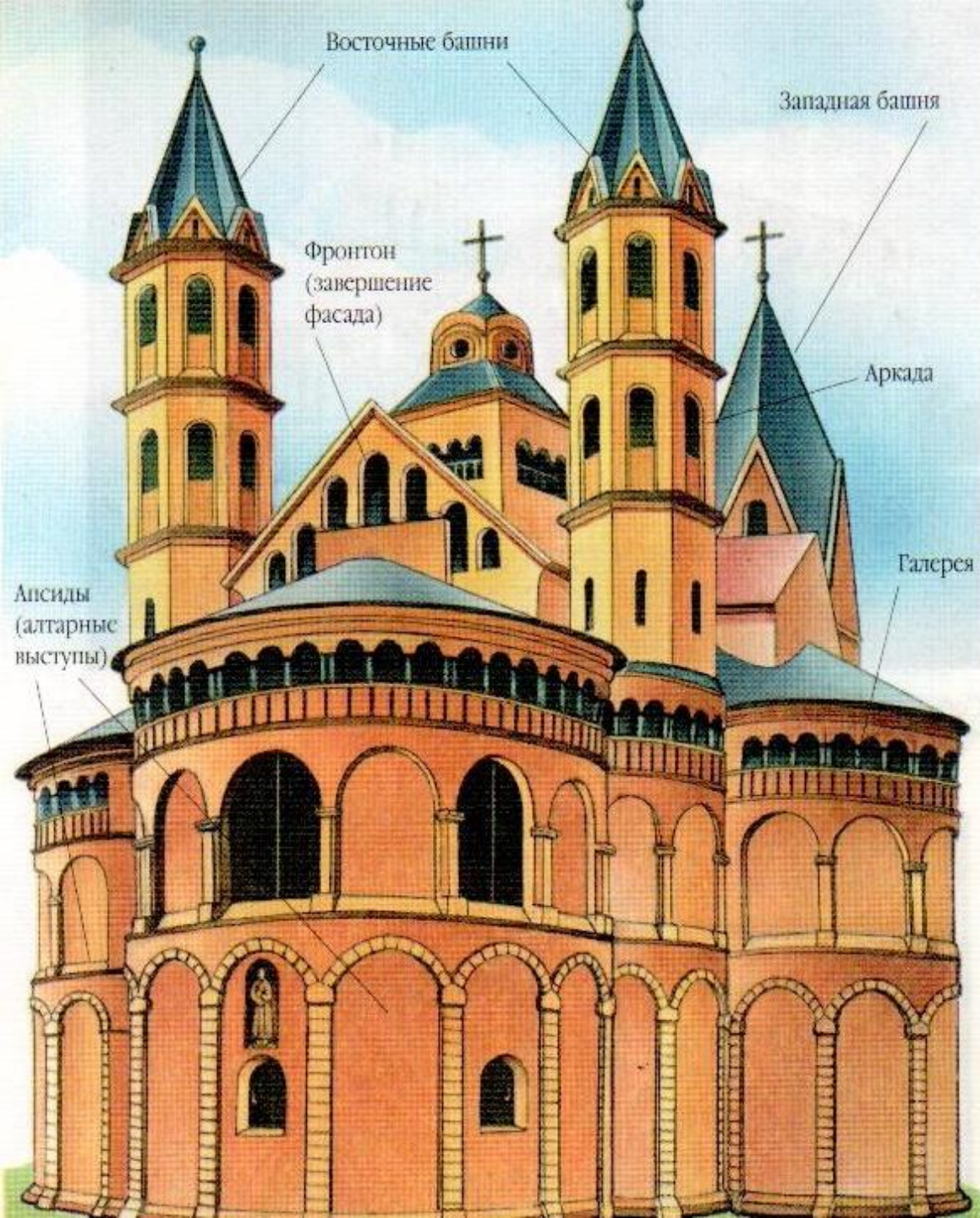
сомкнутый



цилиндрический  
на распалубках

крестовый  
на нервюрах





**Портал романского храма**

**Романский храм с восточной стороны**

Храм строился по типу **базилики**. **Базилика** – прямоугольное в плане сооружение, расчленённое рядами колонн на продольные галереи – **нефы**.

Базилика на востоке заканчивается **апсидой** – полукругом стены.

В центре восточной части располагается **алтарь**.

Главный вход – **портал** – в храм ведёт с западной стороны.

## Романская архитектура в Германии

Монастыри, замки и храмы располагались среди сельского ландшафта, на холме, на возвышенном берегу реки. Отличительной их чертой является грандиозность и пышность.

Прирейнские соборы – это соборы в Вормсе, Майнце и Шпейере, наиболее совершенные образцы романского зодчества.

# Германия. Вормс. Собор Святого Петра



# Германия. Вормс. Собор св. Петра



# Германия. Кельн. Церковь Апостолов



Особое место в немецкой архитектуре занимает церковь монастыря Мария Лаах (1093-1156), снискавшая славу классического здания немецкого романского стиля.



Аббатство Мария Лаах

Аббатство Мария Лаах

# Романская архитектура во Франции

Во французском романском стиле сложились местные школы:

бургундская школа отличалась

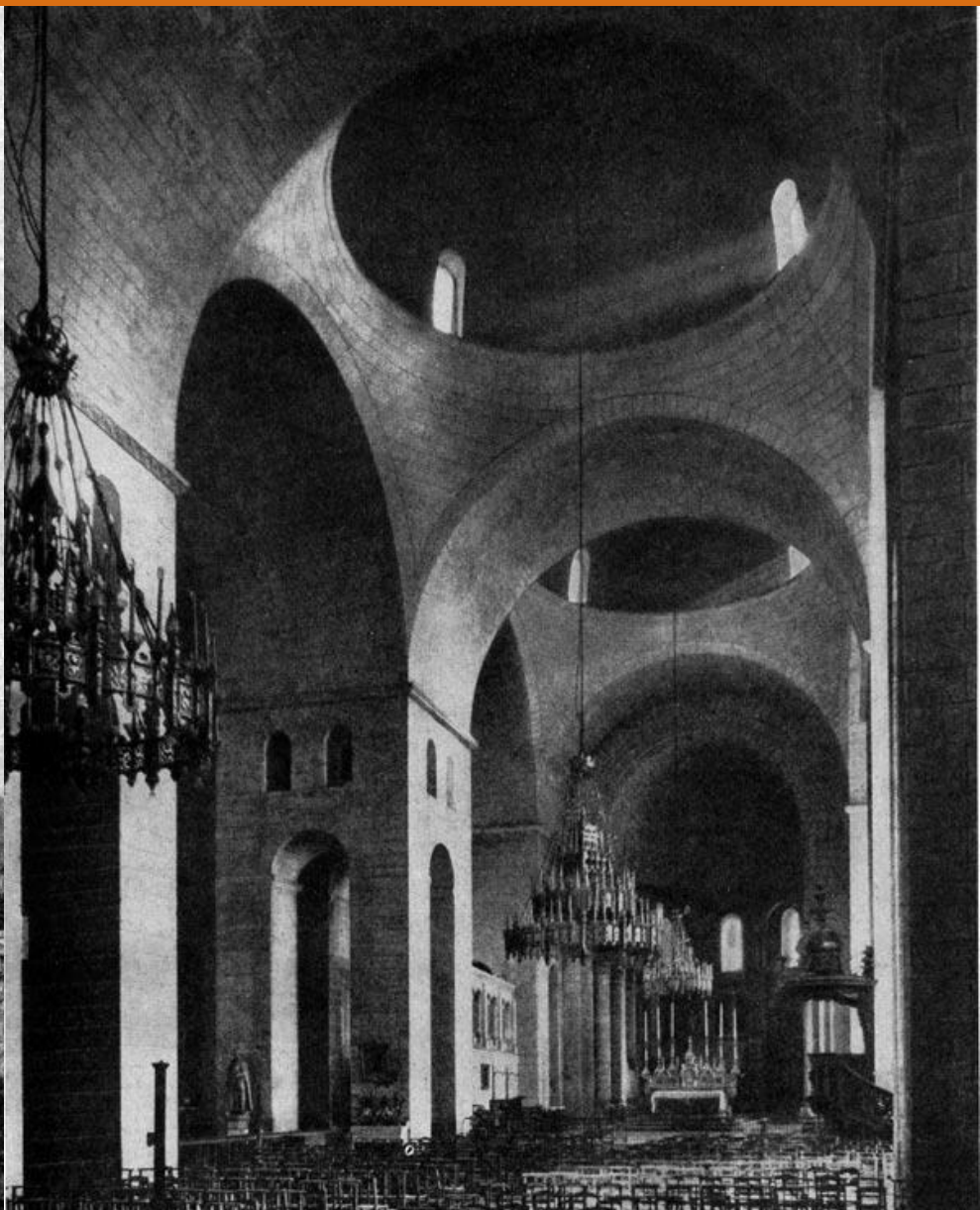
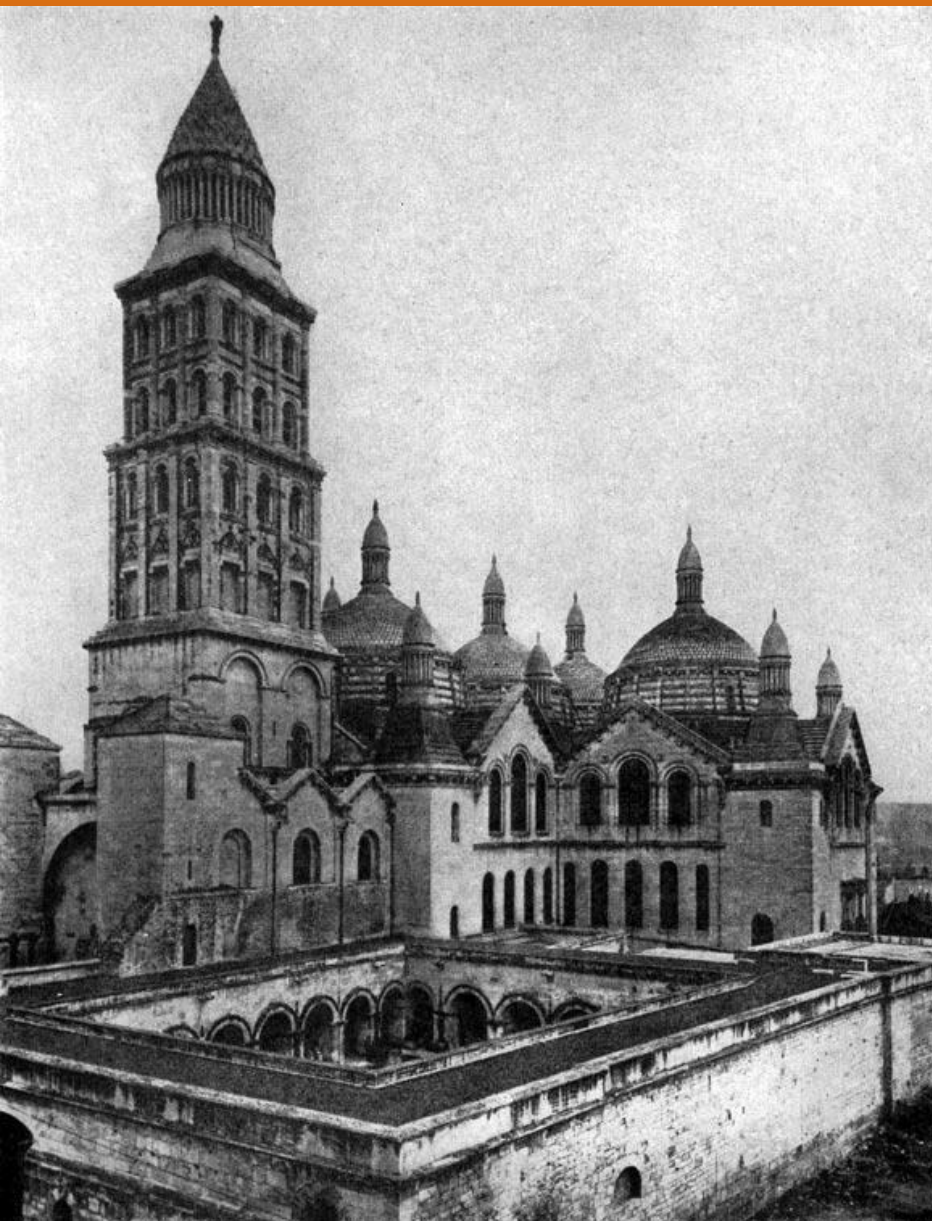
монументальностью композиции;

школа Пуату – богатым скульптурным декором;

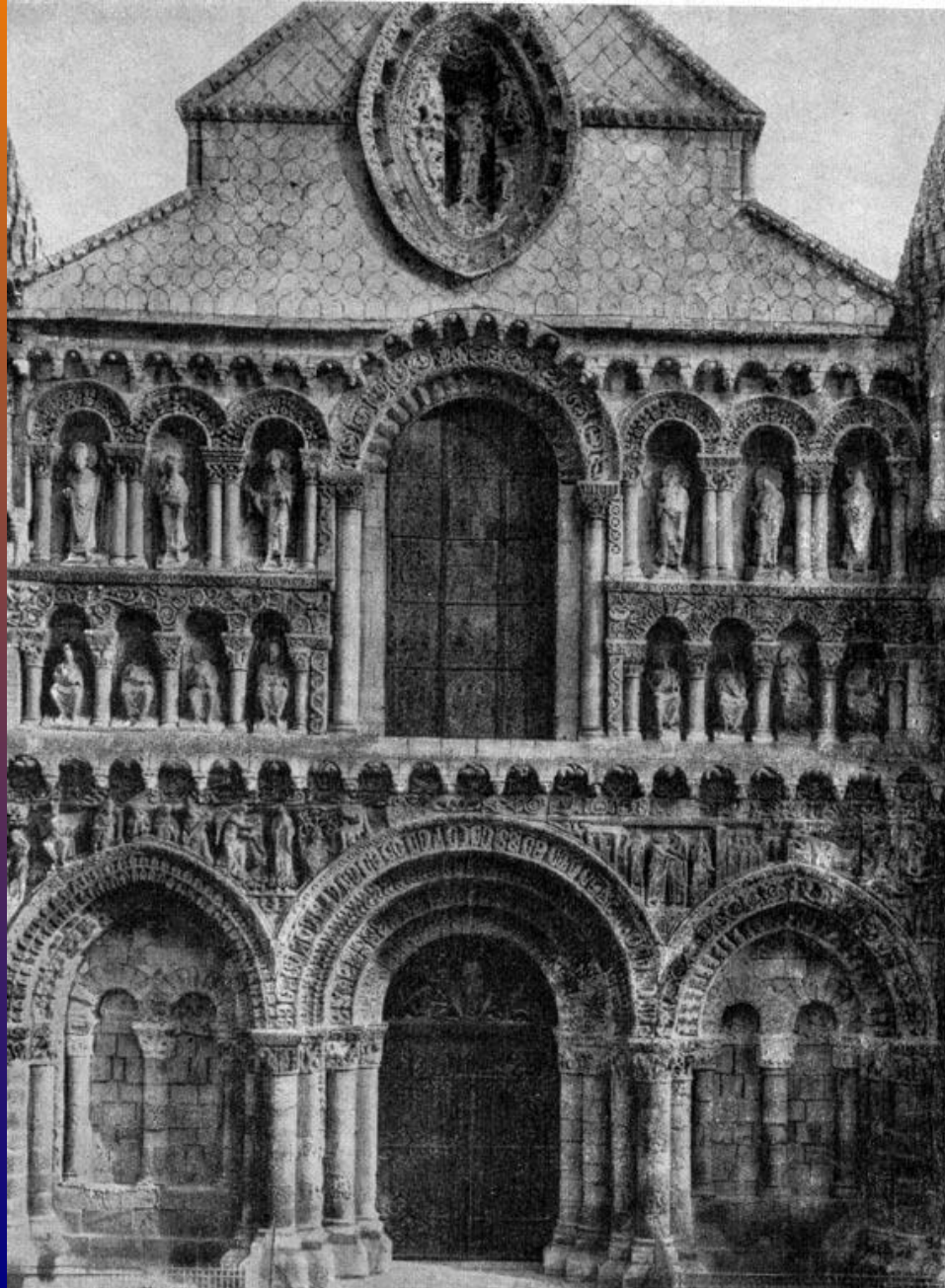
нормандская школа – строгой отделкой.



# Франция. Перигё. Церковь Сен-Фрон



# Франция. Пуатье. Церковь Нотр-Дам ла Гранд



# Романский стиль в Италии



**Венеция. Собор Сан-Марко**



**Венеция. Собор Сан-Марко**



**Италия. Пиза. Собор и башня**

## Замковая архитектура

Романскую замковую архитектуру пронизывал дух воинственности и самозащиты. Замки олицетворяют собой эпоху феодальной раздробленности. Могучие каменные стены с зубцами и круговыми ходами наверху были укреплены башнями и окружены глубоким рвом; ворота были соединены с подъемным на цепях мостом. Замковый ансамбль включал в себя высокую прямоугольную или круглую башню – **донжон**.

# Франция. Каркассон. Общий вид

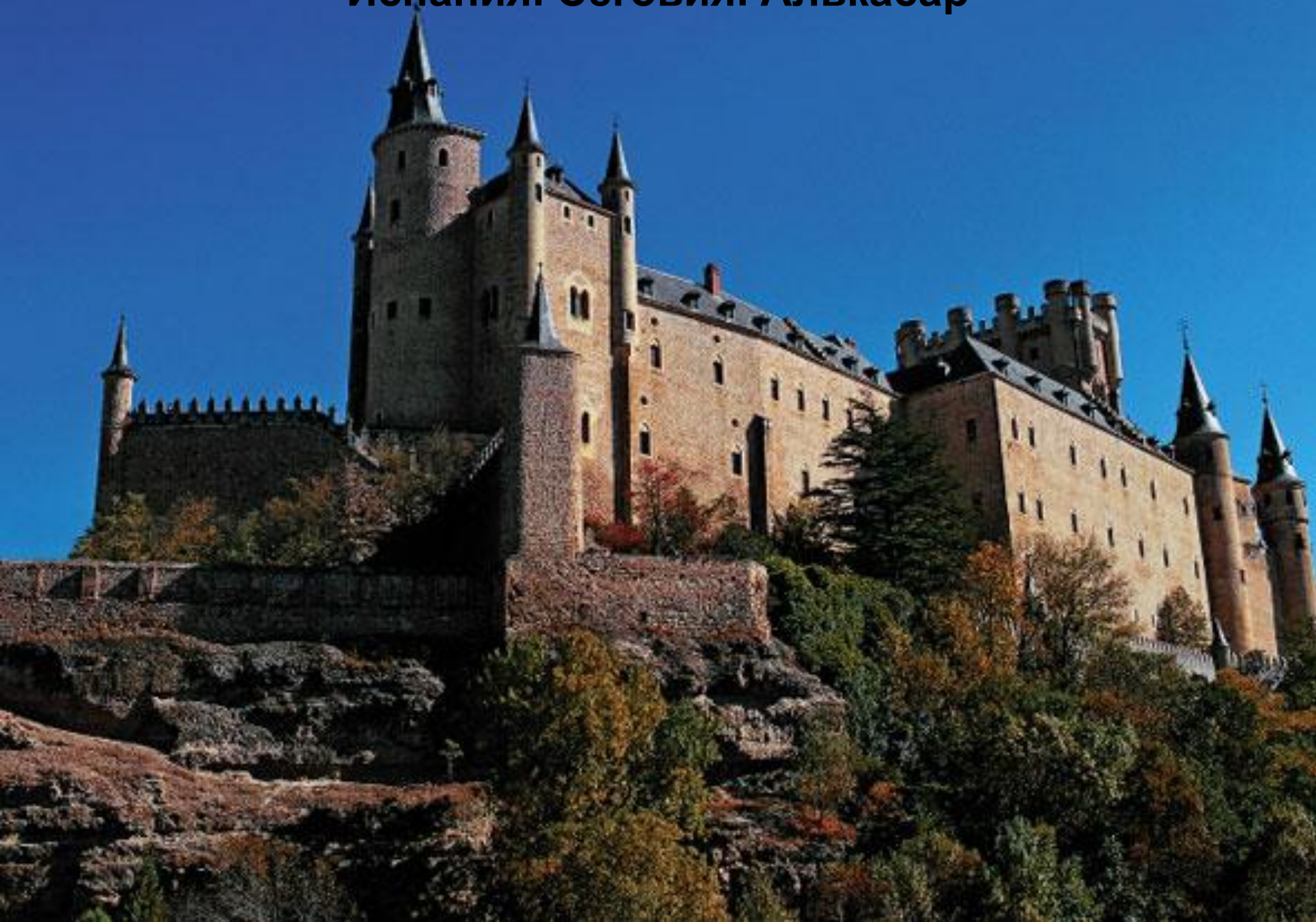


# Франция. Каркассон. Вал между стенами





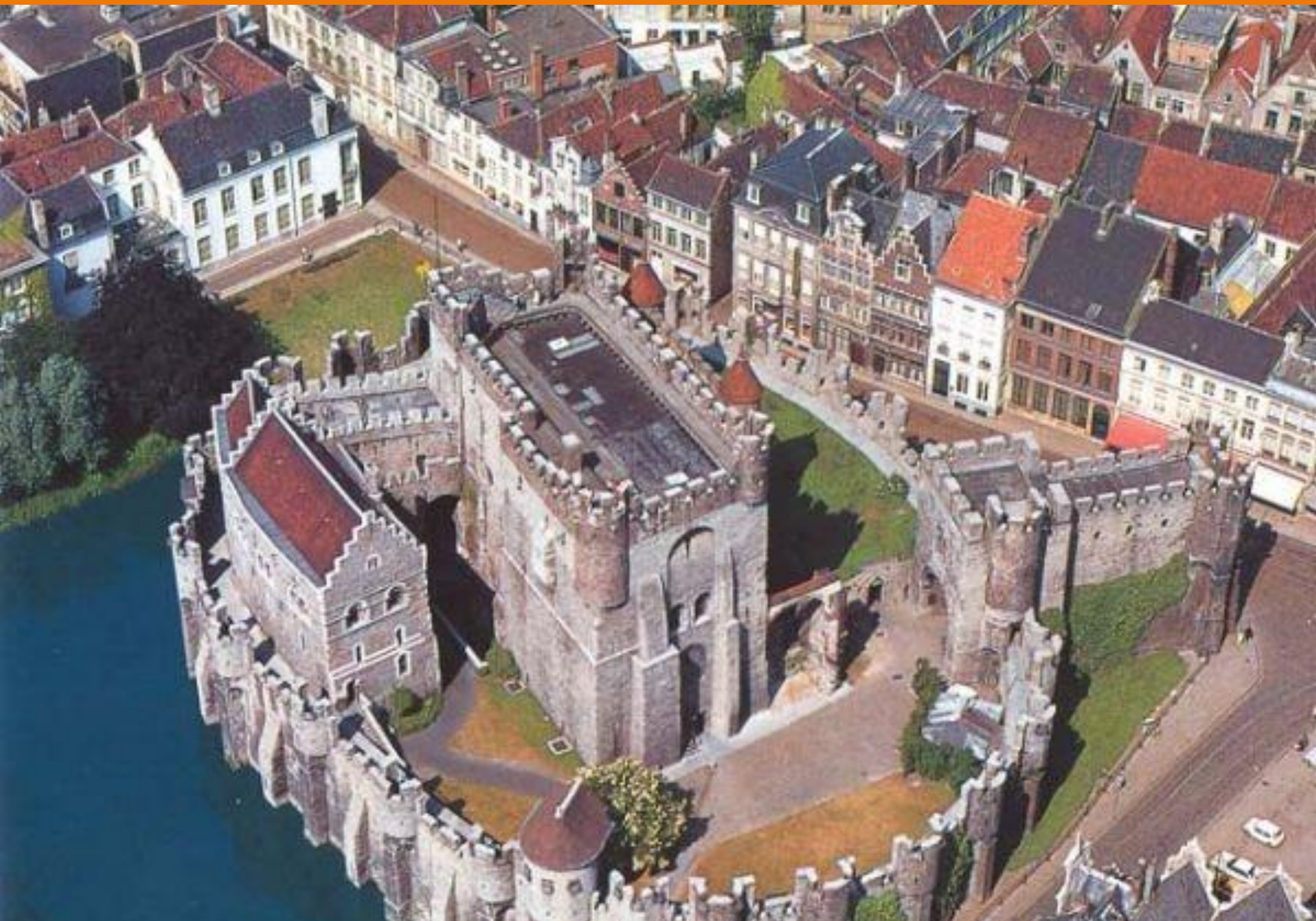
# Испания. Сеговия. Алькасар



# Испания. Замок Ла Кока



# Бельгия. Гент. Замок графов Фландрских



## Выводы

Романский стиль, господствовавший в XI-XII веках в архитектуре западноевропейского средневековья, явился результатом длительных исканий в области церковного зодчества.

Медленно создавались основные типы церковной и светской архитектуры – **христианский храм и феодальный замок**, получившие в романский период свое окончательное оформление.

## Список литературы:

1. Вачьянц А.М. Западноевропейское средневековье. – М., 2004.
2. Емохонова Л.Г. Мировая художественная культура. – М., 1998.
3. Ильина Т.В. История искусств. Западноевропейское искусство. – М., 2000.
4. Волобуев О.В. Пономарев М.В. История: учебник для 10 кл. Издание: 3-е изд., стер. – М., 2012.

# Средневековая Европа. Романский стиль

Презентация разработана к уроку по теме «Средние века. Искусство Западной Европы» для обучающихся 10 класса (Среднее общее образование) и 1 курса (Среднее профессиональное образование)

Автор-составитель – канд. ист. наук, доцент, преподаватель гуманитарных дисциплин Г.А. Коваленко