



Российское общество в XVII веке: "служилые" и "тяжлые"

Милагина Марина Васильевна
МОУ «Шестаковская ООШ»
Московская область
Волоколамский район

Как и в предыдущие столетия, в XVI веке российское общество делилось на **сословия – большие группы людей с определенными правами и обязанностями, которые передаются по наследству.**



Сословия

знатные

незнатные



«служилые
люди»



«тяглое
население»

1. «Служилые люди» - состояли на государевой службе.

а) верхушка знати

Служилые князья – князья пограничных земель, добровольно перешедшие в конце XV – XVI веках в государство Ивана III и Василия III со своими землями.



Удельные князья - родственники государя всея Руси. Они имели своих слуг, полки, казну, но согласно договорам не имели права чеканить монету и вести самостоятельную внешнюю политику. Имели право на престол.

Во времена правления Ивана IV большинство княжеств исчезло, а князья расположились на лестнице «служилых чинов».



б) служилые чины

Наиболее престижной была служба в составе «государева двора».

Бояре, окольниковые, думные дворяне – цвет московской знати. Боярский чин жаловался только выходцам из сорока наиболее знатных российских семей записанных в «Государев родословец».

«Дворяне московские» - они служили в Москве.



«Дети боярские» или **«дворяне городовые»** - основная масса дворян-помещиков.

Дворяне-помещики объединялись в служилые «города»: смоляне, тверичи, можаичи и другие. Они вместе шли в поход, вместе служили.



За неявку дворянина на смотр или в полк у него могли отобрать поместье, а его самого выпороть . А за понесённые на службе ранения (плен) - могли увеличить жалованье или размер поместья.



Местничество – система замещения высших должностей в государстве по родовитости происхождения.



Своё положение надо было поддерживать службой.

Царское наказание – опала (за бегство с поля боя, переход на службу к другому государю) ухудшало положение не только дворянина, но и всего его рода.

2. «Тяглое население»

Самым многочисленным сословием русского общества на Руси было **крестьянство** – 95% населения.

Оно делилось на несколько категорий:



- а) **черносошные крестьяне** – личносвободные, жили на государственных землях и несли тягло, т.е. исполняли работу для государства,
- б) **владельческие крестьяне** – жили на землях дворянина - помещика, отработывали барщину или выплачивали ему оброк,
- в) **дворцовых крестьяне** – принадлежали лично государю,
- г) **холопы** – полностью зависимые крестьяне.



Холопы были прислугой помещика. Некоторые работали на хозяйской пашне, управляли барским хозяйством. Боевые холопы вместе с господином ходили в походы. Одни служили пожизненно, других отпускали на волю после смерти хозяина, третьи отработывали «ряд» (договор), заключённый на время.



Крестьяне жили в поселениях различного типа:

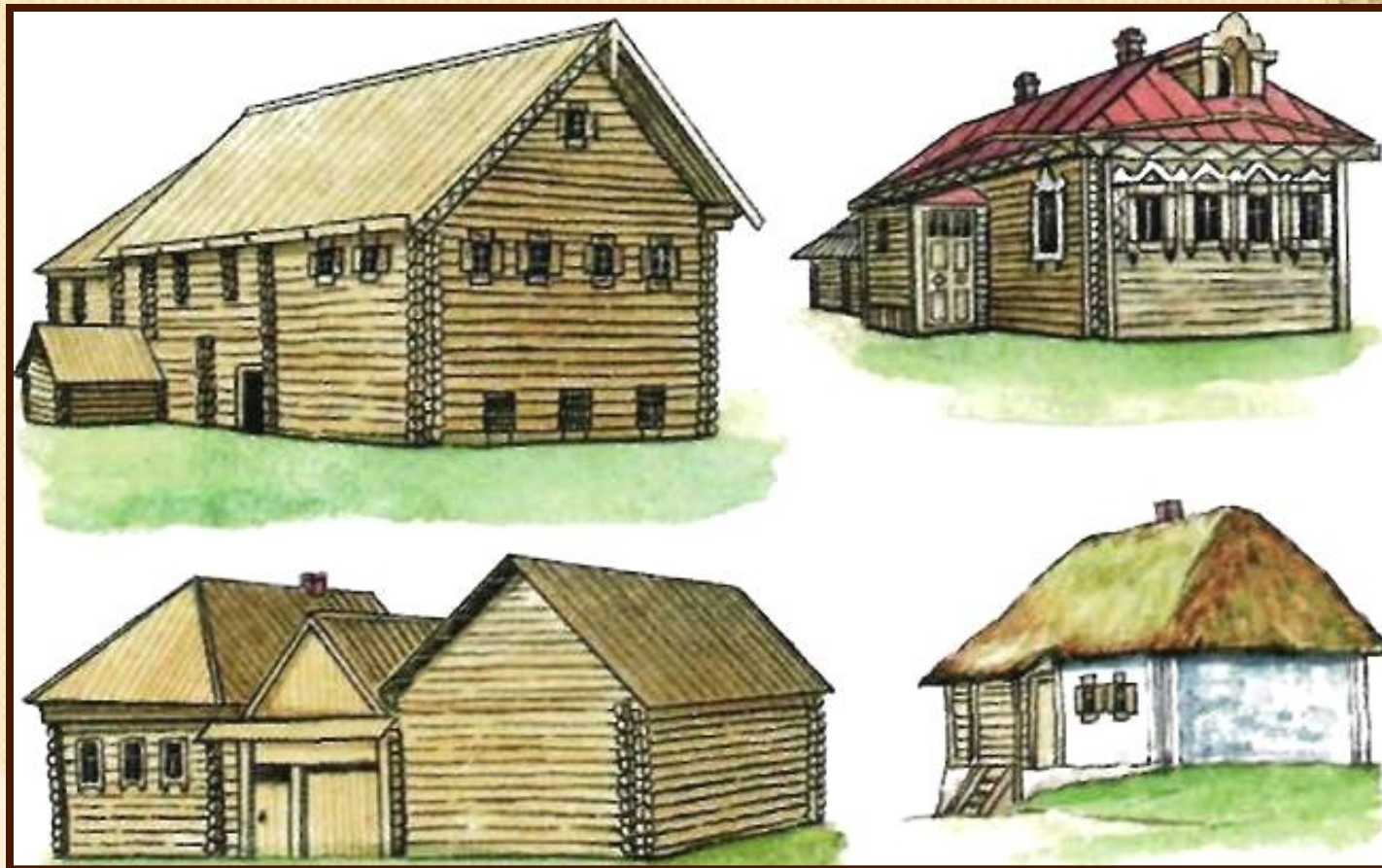
а) **село** – 10–30 дворов, центр вотчины или волости, обязательно есть церковь,

б) **слобода** – поселение крестьян, призванных на льготных условиях из других земель,



в) **деревня** – 3–5 дворов. Название от слова «дерть» - целина. Деревень было больше. Они обычно возникали в результате перехода крестьян на новые земли.

Основное жилище крестьянина - **изба** по своим размерам была невелика (от 10 до 30 м²).



Внутри избы располагались лавки, стол, посуда из дерева, бересты, глины. Металлических изделий было мало и ценились они высоко.

Основное пространство избы занимала печь. Её использовали для отопления, приготовления пищи, для вентиляции помещения.

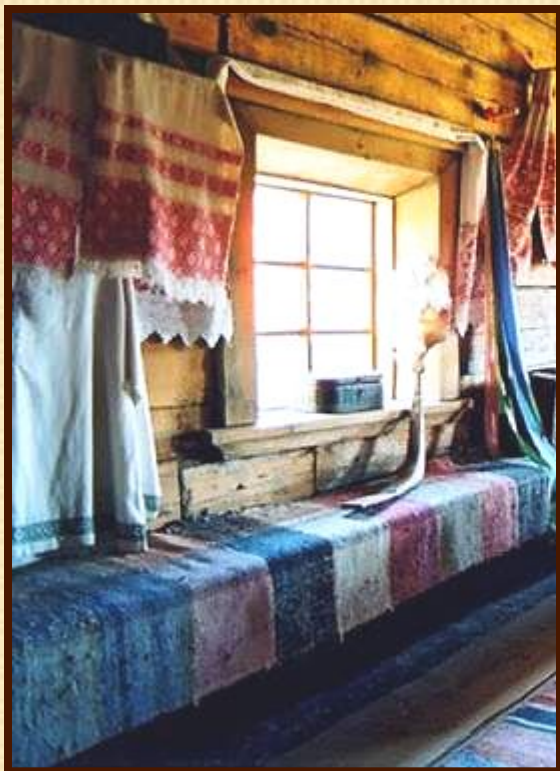


Часть избы, в котором выполнялась вся женская работа, связанная с приготовлением пищи, называлась печным углом.



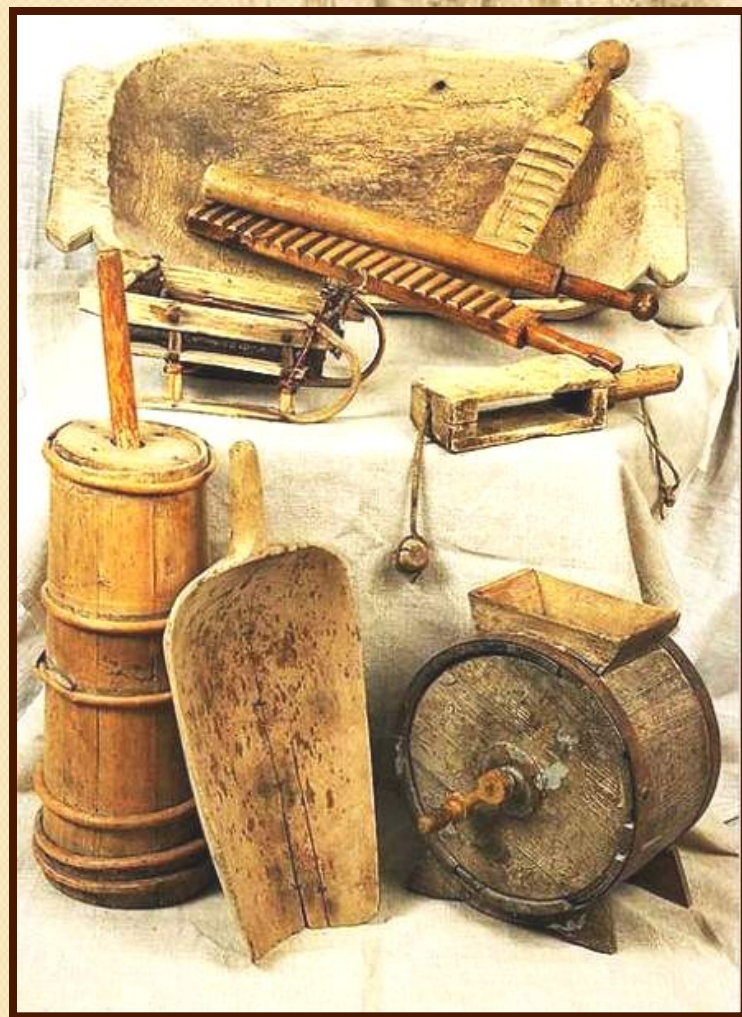


Красный угол располагался по диагонали от печи. Основным украшением красного угла являлась божница с иконами и лампадкой. В красном углу находился стол. Все значимые события семейной жизни отмечались именно здесь.



Под окнами избы делались лавки, которые были прикреплены к стенам неподвижно:

доску врубали одним концом в стену избы, а на другом делали подпорки. Под лавками хранили различные предметы: топоры, инструменты, обувь и прочее. На лавку позволялось сесть не каждому.



В избе жила крестьянская семья, состоящая из 6 - 8 человек. В крестьянском хозяйстве трудились и мужчины и женщины. Женились рано - до 20 лет (в одиночку невозможно было вести хозяйство). Средний срок жизни крестьянина составлял 30 - 40 лет. Доживший до 45 - 50 лет считался уже стариком.





Вся жизнь земледельца протекала в соседской общине (миру). Община обычно состояла из жителей более крупного села и близлежащих к нему деревень. Община распределяла пахотные наделы и угодья (пастбища, луга, леса, водопои) и отвечала за уплату податей. Общинные старосты решали дела с господами и распределяли повинности между односельчанами.



Крестьяне имели право перехода от одного владельца к другому. Чтобы сохранить налогоплательщиков и обеспечить поместья рабочими руками, правительство

в **1581 году ввело заповедные лета**

- запретило крестьянам уходить из вотчин и поместий.

В **1597 году** был введён 5-летний срок сыска беглых крестьян - **урочные лета**.

3. Посадские люди и гости

К концу XVI в. в России насчитывалось около 200 городов. Город насчитывал 100 - 300 дворов, а всё городское население в России составляло около 300 тыс. человек.

Городами управляли назначаемые государем наместники и воеводы.





Центром города была каменная или деревянная крепость, внутри которой находились собор, хоромы наместника, «осадные дворы» и усадьбы дворян-землевладельцев. Купцы и ремесленники проживали в посадах за стенами крепости.



Наместники и воеводы - управляли городами

Гости – крупные купцы, ведущие торговлю с иностранными государствами, а также иноземные купцы.

Торговые люди Гостиной и Суконной сотни – крупные купцы

Ремесленники, торговцы
(черная сотня и слободы)



Домашнее задание:

записи в тетради

стр. 72 «Среднее российское село...» - 73 абз. 1-3