

ВЕЛИКАЯ КНЯГИНЯ

ЕЛИЗАВЕТА ФЕДОРОВНА РОМАНОВА



ВЕЛИКАЯ КНЯГИНЯ ЕЛИЗАВЕТА ФЕДОРОВНА РОМАНОВА



Выполнили студентки ПНК-1А:

Лукина Алина

Борисова Кристина

Ваганова Анна

Царегородцева Мария

*Юной Элле начали
делать предложения
лучшие женихи
Европы; одним из них
был даже будущий
кайзер Германии
Вильгельм II,
который тогда
считался мечтой
всех невест Европы,
но сердце Эллы уже
было отдано другому.*



ВЕЛИКИЙ КНЯЗЬ СЕРГЕЙ АЛЕКСАНДРОВИЧ





На двадцатом году жизни принцесса Елизавета стала невестой Великого Князя Сергея Александровича, пятого сына Императора Александра II, брата императора Александра III.

Она познакомилась с будущим супругом в детстве, когда он приезжал в Германию со своей матерью, императрицей Марией Александровной, также происходившей из Гессенского дома.

ВЕЛИКИЙ КНЯЗЬ СЕРГЕЙ АЛЕКСАНДРОВИЧ



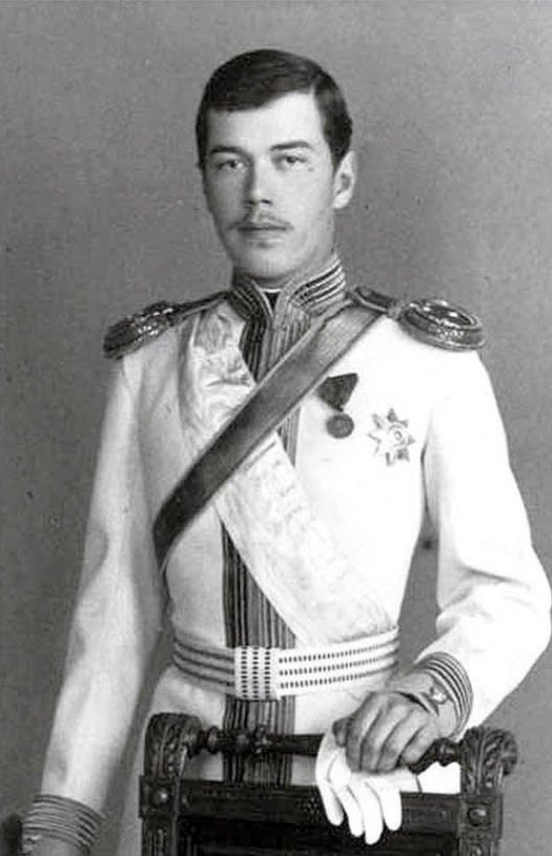
Великий князь Сергей Александрович

***СЕРДЦЕ ЭЛЛЫ УЖЕ БЫЛО
ОТДАНО ВЕЛИКОМУ КНЯЗЮ
СЕРГЕЮ АЛЕКСАНДРОВИЧУ***





*Аликс было 12 лет и тогда
начались её
дружеские отношения с
цесаревичем Николаем
Александровичем,
закончившиеся затем
счастливым браком.*





Принцесса Элла

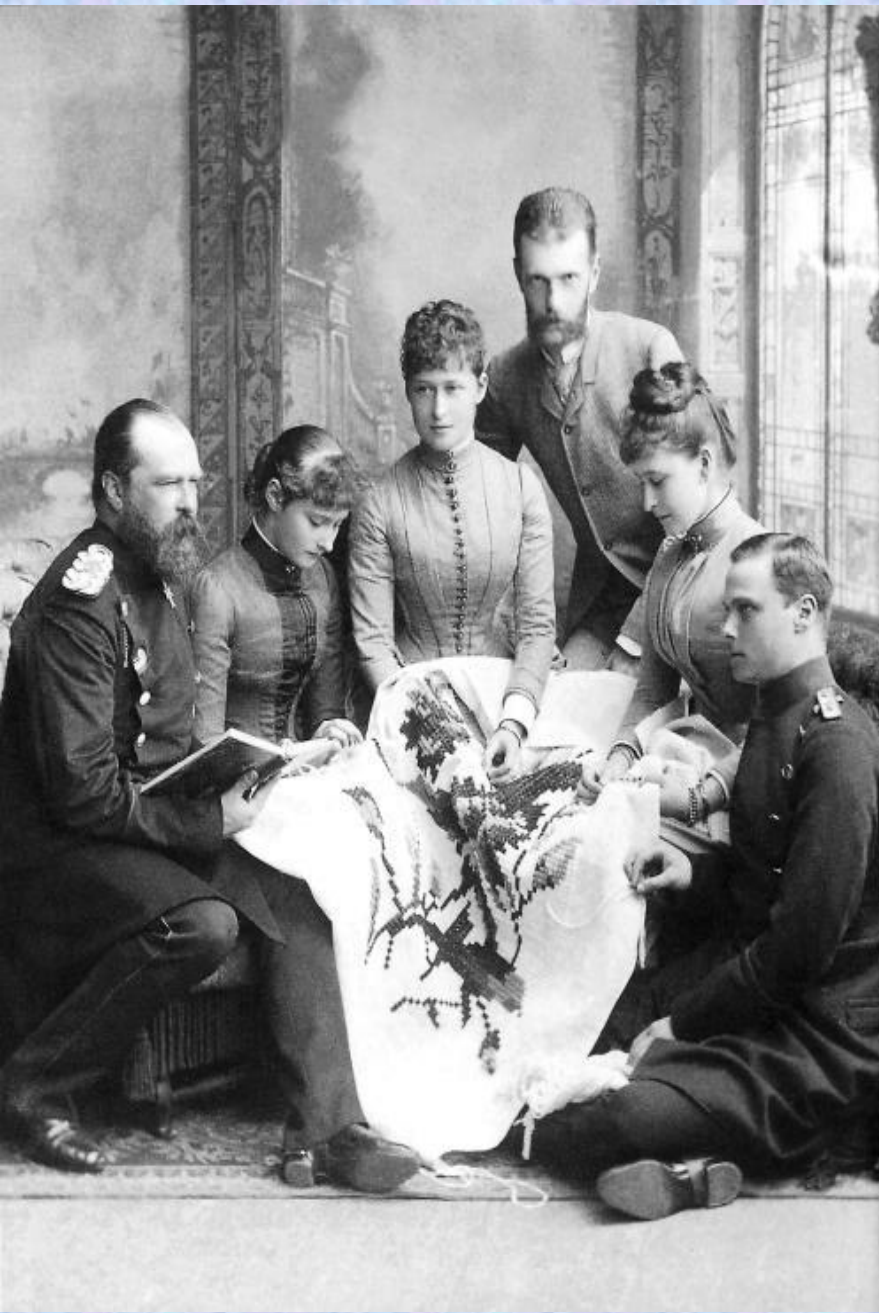
**Сохранились воспоминания
великого князя Константина:**

*«...Скоро подошел поезд
невесты. Она показалась
рядом с императрицей и
всех нас словно солнцем
ослепило. Давно я не
видывал подобной
красоты. Она шла
скромно, застенчиво, как
сон, как мечта».*



**Княгиня Елисавета Феодоровна
и её супруг - великий князь Сергей
Александрович Романов.**

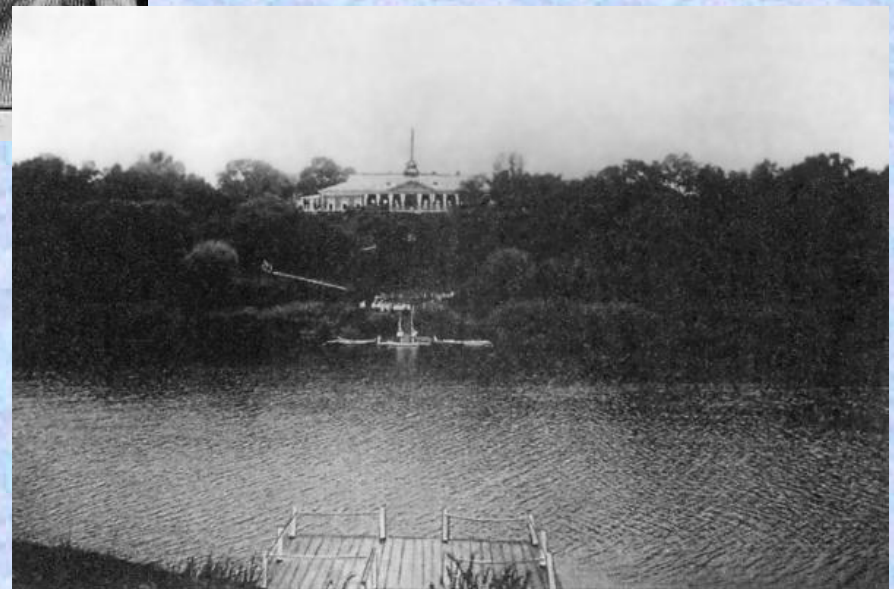
В ДЕНЬ ВЕНЧАНИЯ. Рисунок 1884 г.



Принцесса Элла (сидит справа от
Сергея Александровича) в кругу семьи.
Дармштадт, 1883 г.

Во время венчания и на свадебных торжествах присутствовала вся семья Елизаветы Федоровны, в том числе и ее младшая сестра Аликс, казавшаяся уменьшенной копией невесты. Аликс было 12 лет и тогда начались её дружеские отношения с цесаревичем Николаем Александровичем, закончившиеся затем счастливым браком.

**В КРУГУ СЕМЬИ.
СЕЛО ИЛЬИНСКОЕ.
1900-е гг.**



Когда князь Константин, с которым Сергей Александрович был очень дружен с детства, восхитился обилием зеркал в дворце, Сергей ответил: *«Думаю, ее высочество достойна того, чтобы быть отраженной миллионы раз».*



Когда князь Константин, с которым Сергей Александрович был очень дружен с детства, восхитился обилием зеркал в дворце, Сергей ответил: *«Думаю, ее высочество достойна того, чтобы быть отраженной миллионы раз».*



ВЕЛИКАЯ КНЯГИНЯ ЕЛИЗАВЕТА ФЕДОРОВНА С МУЖЕМ



ПУТЬ К ПРАВОСЛАВИЮ

Великий князь стремился одарить жену тем, что так любил сам. Он открыл ей любовь к паломничеству по святым местам, дальним лесным скитам, древним монастырям. Вместе они плыли по рекам, посещая обители и храмы, беседуя со старцами и простым народом. Любимыми для них местами России, после Москвы и **Троице-Сергиевой Лавры**, стали **Киев, Оптиная пустынь, Саров, Соловецкий монастырь.**

**ВЕЛИКАЯ КНЯГИНЯ
ЕЛИЗАВЕТА С МУЖЕМ**



**«Сергей воспитал меня», —
призналась в одном из
своих писем княгиня.
*«Господь дает мне силы, —
находим в другом письме, —
чтоб никто не смог
сказать, что я оказалась
недостойной водительства
такого истинно
благородного мужа и
настоящего христианина».***

Великокняжеская чета на крестном ходе в Троице-Сергиевой Лавре



Она видела радостное состояние князя Сергея после принятия им Святых Христовых Таин, и ей самой захотелось разделить эту радость.



Княгиня стала просить мужа достать ей книги духовного содержания, чтобы умом и сердцем постичь, какая вера истинна. *И облик ее стал меняться: из холодноватой немецкой красавицы она постепенно превращалась в одухотворенную женщину, словно светящуюся внутренним светом.*

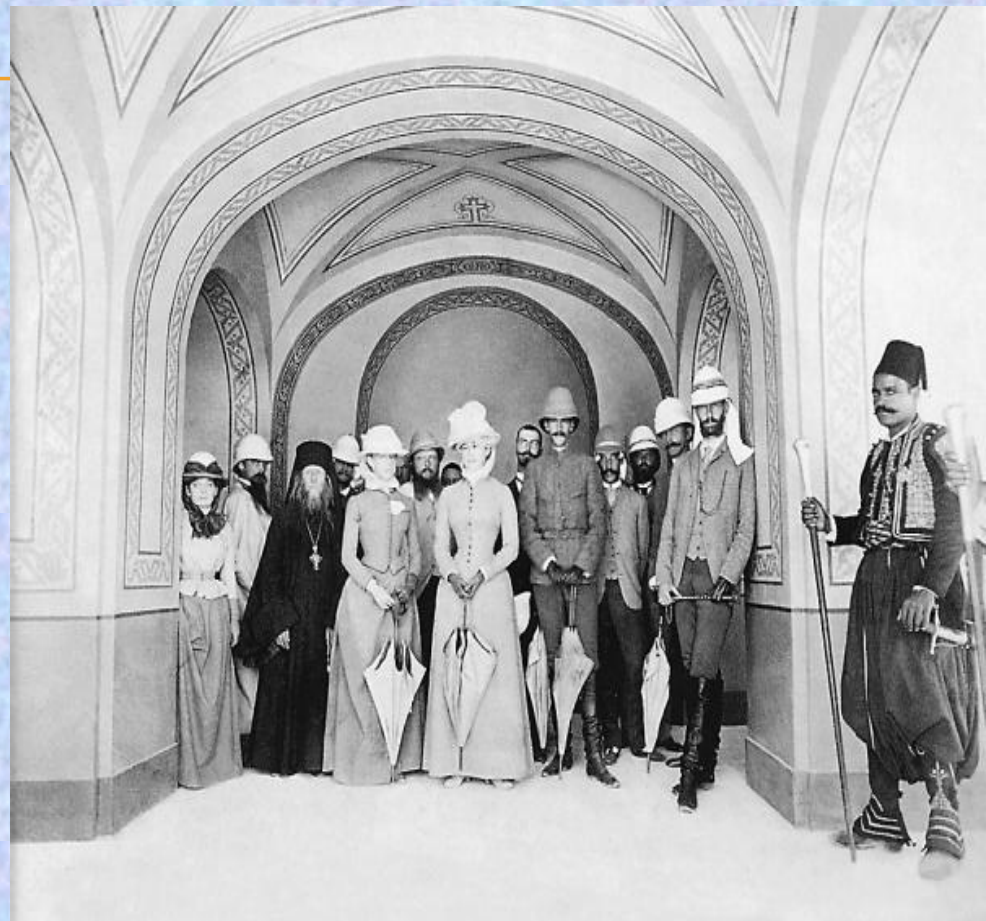


КНЯГИНЯ ЕЛИЗАВЕТА ФЕДОРОВНА С МУЖЕМ



ПАЛОМНИЧЕСТВО НА СВЯТУЮ ЗЕМЛЮ

Главной целью Императорского Православного Палестинского Общества была организация паломничеств русских людей на Святую Землю, сбор средств для паломников, а также для помощи Русской Миссии в Палестине, для приобретения земель и памятников. С помощью Императорского Общества, например, были выкуплены такие библейские святыни, как *Мамврийский дуб, часть горы Голгофы и Гефсиманский сад*. Общество занималось также научно-исследовательской, благотворительной и просветительской деятельностью.



Августейшие паломники у храма св. Марии Магдалины в Гефсимании (Елизавета Федоровна третья слева). 1888 г.

*Храм в честь Марии Магдалины в
Гефсиманском саду. Иерусалим.*





*Храм в честь Марии
Магдалины в Гефсиманском
саду. Иерусалим.*

**Непосредственная близость
святых мест и
торжественные
православные службы
потрясли Елизавету
Федоровну до глубины
души: *«Это как сон –
видеть все эти места, где
наш Господь страдал за нас,
и также огромное утешение
– приехать в Иерусалим»*, –
пишет она своей бабушке
королеве Виктории. Взирая
на древние святыни, она
ощущала духовное родство с
Господом Иисусом Христом.**

- 1 января 1891 года Елизавета Федоровна написала отцу письмо о своем решении принять Православную веру: *«...дорогой Папа, умоляю Вас дать Ваше благословение. ... Я все время думала и читала и молила Бога указать мне правильный путь, и пришла к заключению, что только в этой религии я могу найти всю настоящую и сильную веру в Бога, которую человек должен иметь, чтобы быть хорошим христианином. ...Я бы это сделала и прежде, только мучило меня то, что этим я причиняю Вам боль. Но Вы...хорошо знаете меня и должны видеть, что я решилась на этот шаг только по глубокой вере и что я чувствую, что пред Богом я должна предстать с чистым сердцем.... Я чувствую, что это – самая высокая религия и что я сделаю это с глубоким убеждением, что на это есть Божие благословение»*. К сожалению, отец написал, что решение дочери приносит ему боль и он не благословит её на этот шаг. Однако великая княгиня уже приняла решение.

- 1 января 1891 года Елизавета Федоровна написала отцу письмо о своем решении принять Православную веру: *«...дорогой Папа, умоляю Вас дать Ваше благословение. ... Я все время думала и читала и молила Бога указать мне правильный путь, и пришла к заключению, что только в этой религии я могу найти всю настоящую и сильную веру в Бога, которую человек должен иметь, чтобы быть хорошим христианином. ...Я чувствую, что это – самая высокая религия и что я сделаю это с глубоким убеждением, что на это есть Божие благословение».*

- Ценным свидетельством этого времени является обнаруженное в архиве **письмо Сергея Александровича от 12 февраля 1891 г.:** *«Моя жена решила принять Православие. Она это делает с глубоким чувством, твердостью и уверенностью – это такие счастливые мгновенья! Уже более года, что она в первый раз со мною об этом заговорила. Мы много читали вместе... Должен прибавить, что все шло от нее, я же ей только помогал, но вовсе не заставлял, ибо мне кажется, что это очень важно».*

□ Император Александр III благословил свою невестку драгоценной иконой Нерукотворного Спаса, с которой Елизавета Федоровна не расставалась всю жизнь. В Великий Четверг княгиня впервые со своим супругом причастилась Святых Таин.



Литография с рисунка великой княгини Елизаветы Федоровны, изданная к 25-летию ее перехода в Православие и приезда в Москву

1. Княгиня

**2. Любящая-прекрасная-
искренняя-решительная-
православная**

**3. Размышляет-ищет-любит-
верит**

**4. «Сергей воспитал меня...
Господь дает мне силы, чтоб
была достойной такого
благородного мужа и
настоящего христианина».**

5. Православная жена

