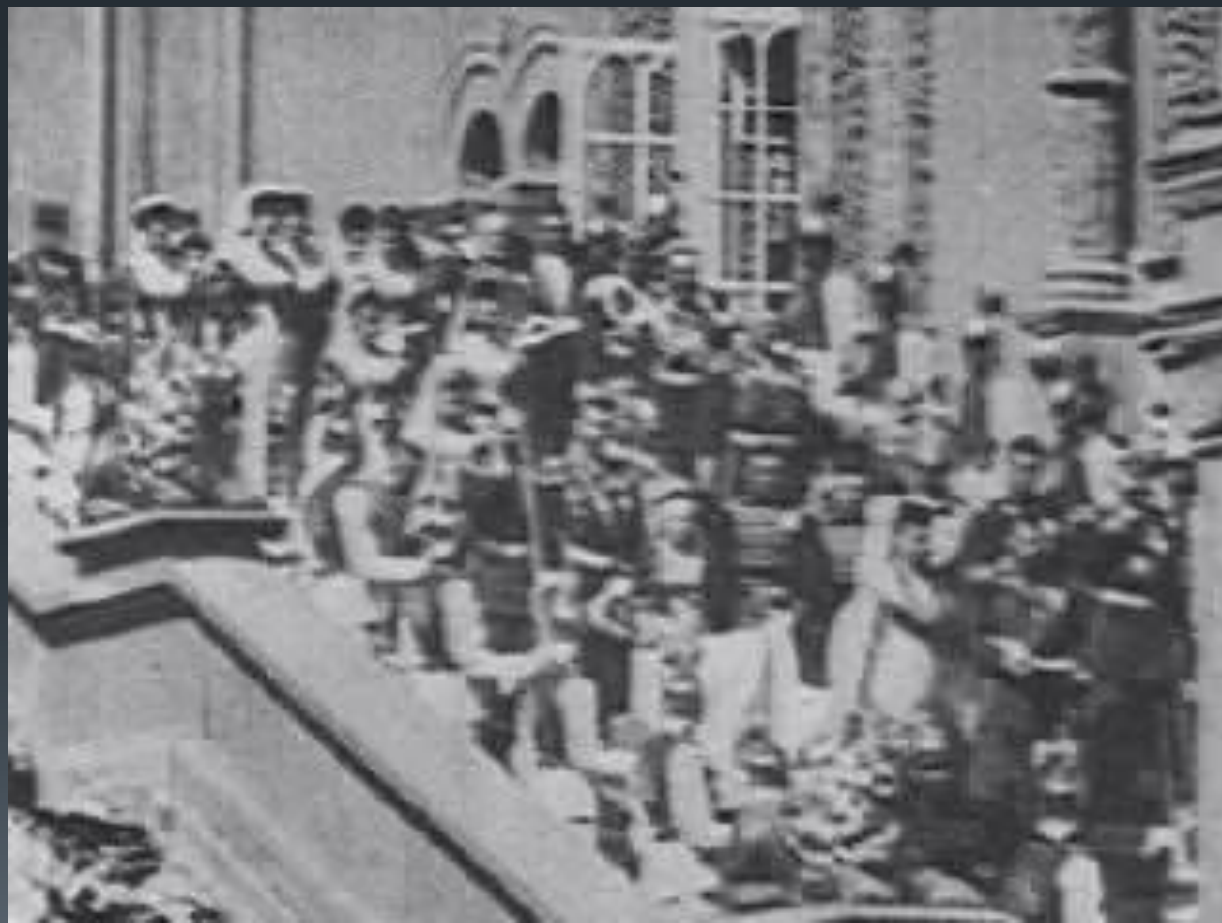


Государство и российское
общество в конце XIX –
начале XX в.

Николай II (1894-1917)



Император с семьей



Символика

- Герб
- Флаг
- Гимн «Боже, царя храни».





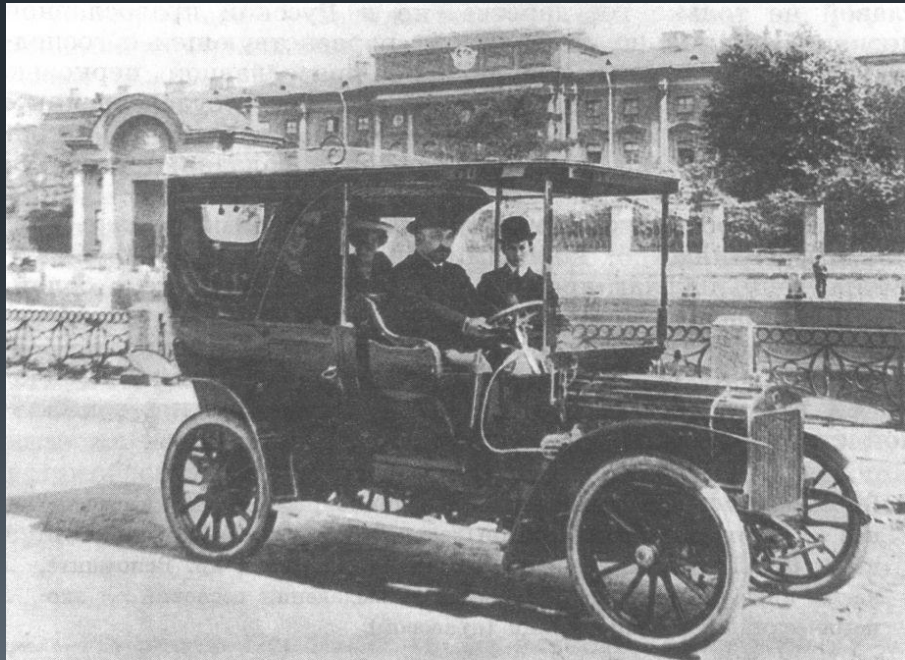
| Параметры | Данные (заполнить – стр. 5) |
|-----------------------------|--------------------------------|
| Территория | |
| Административное деление | |
| Население | |
| Национальный состав | |
| Религии | |



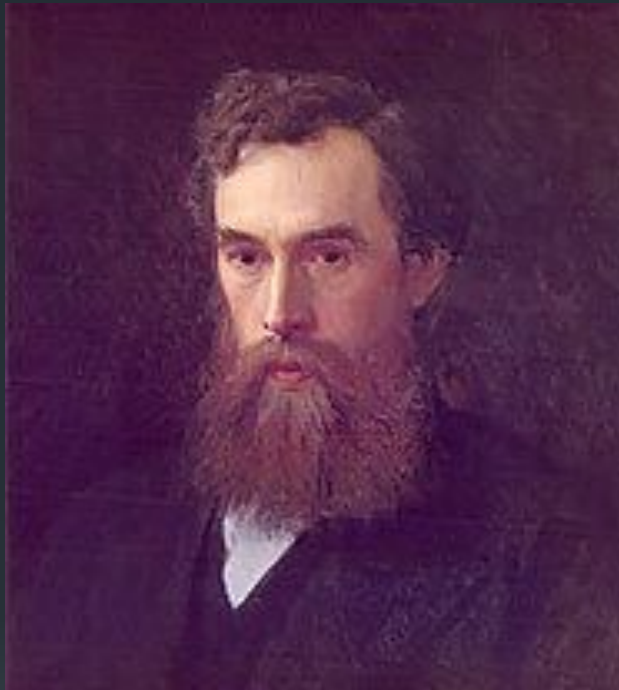
| Параметры | Данные |
|--------------------------|--|
| Территория | Более 22 млн км (второе место в мире после Бр. имп.) |
| Административное деление | Губернии и области, автономная Финляндия |
| Население | Более 128 млн человек |
| Национальный состав | Более 100 народов и народностей |
| Религии | Православие, старообрядчество, католицизм, протестантизм, ислам, буддизм, иудаизм, язычество |

Социальная структура: буржуазия

- Наиболее **могущественный с экономической точки зрения** класс-**БУРЖУАЗИЯ** – социальный слой Российской империи, владевший собственностью на средства производства, то есть заводами и фабриками.
- Численный состав – **40 тыс. крупной и 400 тыс. средней**, что составляет 0,02 и 0,2 % населения.



Социальная структура: меценаты из буржуазии



ТРЕТЬЯКОВ Павел Михайлович
русский купец-предприниматель,
собиратель произведений отечественного
искусства, основатель общедоступной частной
художественной галереи. Передал в дар
Москве коллекцию и здание, в которой она
размещалась

МОРОЗОВ Савва Тимофеевич
русский предприниматель,
оказавший финансовую помощь для
создания Московского
художественного театра



Социальная структура: рабочие



Количество: 13 млн. наемных рабочих, из них 2,8 млн. – потомственные рабочие, остальные – рабочие в первом поколении, как правило, выходцы из деревни.

Положение: см в учебнике стр. 8



Социальная структура: поместное дворянство

Дворянство – высшая социальная группа в России, которая постепенно утрачивало многовековую привилегию монопольного владения землёй.

В 1905 году более трети крупных поместий принадлежало недворянам. Лишь 3 % имений представляли собой образцовые хозяйства с применением сельскохозяйственных машин и наемного труда

1. 31% дворян владели участками, размер которых не превышал 20 десятин.

2. 25,8% дворян владели землями от 20 до 100 десятин.

3. В то же время 17% крупных помещиков владели 83% всего дворянского земельного фонда, а 155 крупнейших латифундистов — 36,2%.

4. К 1915 г. в залоге находилось 50 млн десятин помещичьей земли стоимостью свыше 4 млрд р.

5. С 1 января 1905 г. по 1 января 1915 г. общая площадь дворянских имений в Европейской России уменьшилась на 20%.

Социальная структура: крестьянство

□ Шло имущественное **расслоение**.

Появились: **кулаки** (2-3 %), главным источником богатств которых были эксплуатация наемного труда, торговля и ростовщичество.

□ **зажиточные крестьяне** (более 4 лошадей, столько же коров) – 15%;

□ **Безлошадники** – 25 %;

□ **Бедные** (отсутствие коровы) – до 10 %.

Проблемы:

□ Малоземелье;

□ Плата за освобождение от крепостной зависимости;

□ Отсутствие прав;

□ Телесные наказания;

□ Контроль земских начальников.



Крестьяне, отправляющиеся в город на заработки.

Социальная структура: Интеллигенция.

- Количество: около **870 тыс.**
- Умственный труд: ученые, преподаватели, врачи, адвокаты, журналисты, писатели, артисты и др.
- Играла важную роль в общественной жизни.

Образ жизни

- Свыше 80 % населения проживало в сельской местности.
- Рост городов (урбанизация)
- Две столицы: Петербург (более 2 млн.) и Москва (чуть меньше)
- См учебник стр. 11-12

Задания по группам:

1. Особенности
(в экономике,
политической,
социальной сферах)

Российская
модернизация

2. Проблемы
модернизации
(в экономике,
политической,
социальной
структурах)

3. Задачи
государства,
связанные с
модернизацией

Особенности (в экономике, политической, социальной сферах)

Савка Н.В., учитель истории и обществознания МОУ "Февральская СОШ", 2011г.

| | |
|-----------------------------|---|
| В экономике | Позднее начало модернизации, необходимость догонять развитые страны в короткие сроки. Инициатива и контроль государства. Преимущественное развитие отраслей тяжелой промышленности. |
| В политической сфере | Сохранение самодержавия, отсутствие политических партий, гражданских прав и свобод населения. |
| В социальной сфере | Сохранение сословного строя, не отражающего экономического положения. Появление классов буржуазного общества, размывание сословий и сословных перегородок. Развитие меценатства, просветительской деятельности буржуазии. |

Проблемы модернизации (в экономике, политической, социальной структурах)

Савка Н.В., учитель истории и обществознания МОУ "Февральская СОШ", 2011г.

| | |
|-----------------------------|--|
| В экономике | Модернизация требовала напряжения всех сил государства, не развивалась и не имела государственной поддержки легкая промышленность |
| В политической сфере | Политический строй не соответствовал требованиям времени и нуждам государства: производящие богатство государства классы не имели политических прав |
| В социальной сфере | Сохранение сословного строя не отражало реальное экономическое положение слоев населения. Нищета рабочих и крестьян, сохранение остатков крепостничества представляло собой угрозу социального взрыва. |

Задачи государства, связанные с модернизацией

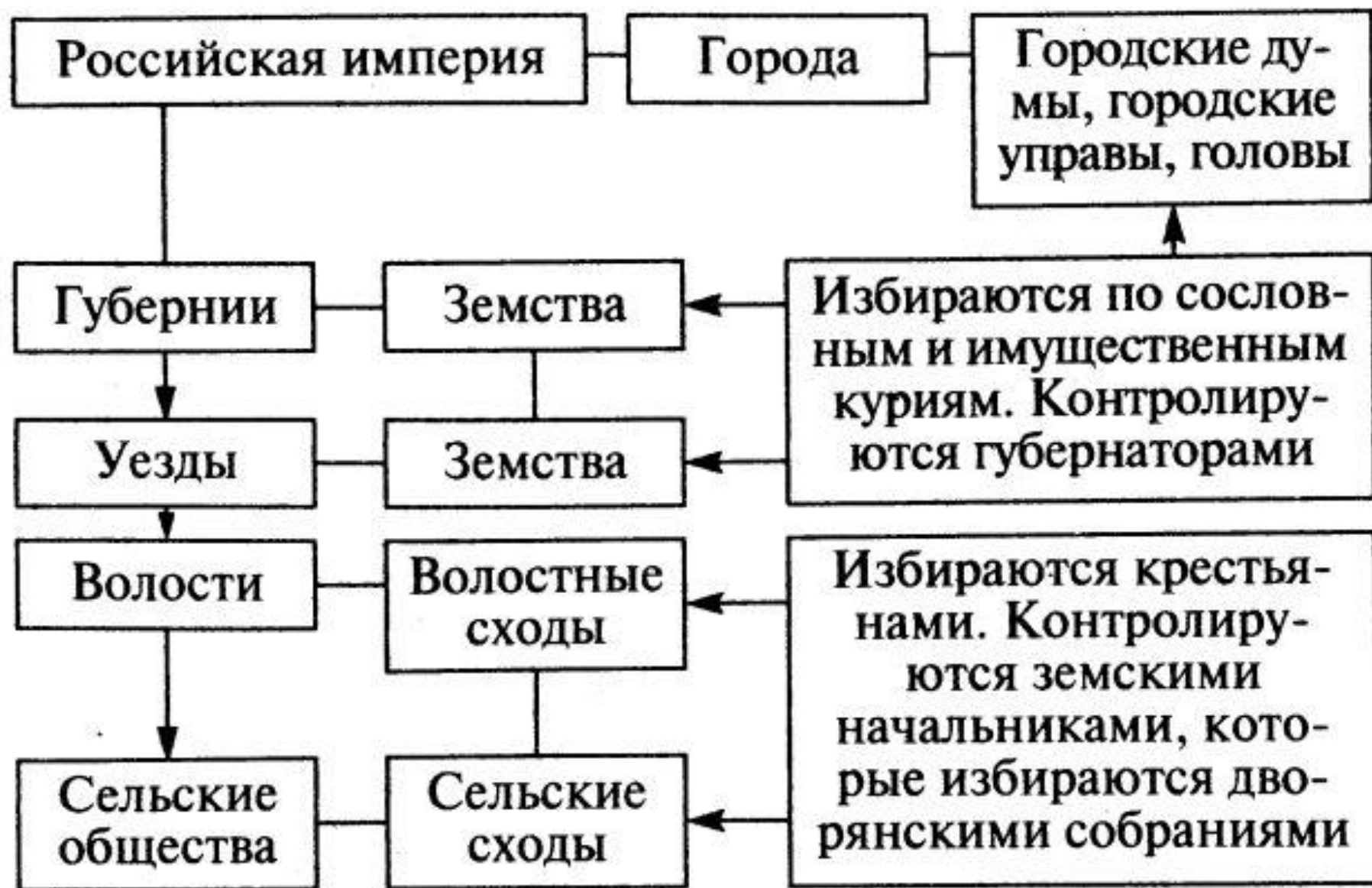
Савка Н.В., учитель истории и обществознания МОУ "Февральская СОШ", 2011г.

| | |
|-----------------------------|--|
| В экономике | Завершение модернизации в короткие сроки, создание мощной экономики, являющейся основой могущества государства. |
| В политической сфере | Ликвидация самодержавия, разделение ветвей власти, создание представительского органа (парламента), наделение граждан правами и свободами. |
| В социальной сфере | Ликвидация сословного деления и связанных с ним привилегий дворянства. Улучшение положения рабочих и крестьян. Уничтожение остатков крепостничества. |

СИСТЕМА ВЫСШИХ ОРГАНОВ ГОСУДАРСТВЕННОЙ ВЛАСТИ ДО 1906 г.



МЕСТНОЕ УПРАВЛЕНИЕ РОССИЙСКОЙ ИМПЕРИИ В НАЧАЛЕ XX в.





Закрепление

1. В 1897 г. в России проживало:

- А) 128 млн человек
- Б) 137 млн человек
- В) 105 млн человек

Савка Н.В., учитель истории и
обществознания МОУ
"Февральская СОШ", 2011г.

2. Модернизация – это переход

- А) от традиционного общества к обществу индустриальному
- Б) от индустриального общества к постиндустриальному
- В) от индустриального общества к традиционному

3. Во главе Российского государства стоял:

- А) Государственный совет
- Б) Сенат
- В) Император

4. Государственный гимн начинался словами:

- А) «Славься, Отечество...»
- Б) «Боже, храни императора...»
- В) «Боже, Царя храни...»

5. К высшим государственным органам не относился (лась):

- А) Земская управа
- Б) Синод
- В) Сенат
- Г) Комитет министров

Савка Н.В., учитель истории и
обществознания МОУ
"Февральская СОШ", 2011г.

6. Привилегированное сословие в конце 19 века:

- А) Мещанство
- Б) Дворянство
- В) Купечество
- Г) Крестьянство

7. Наиболее могущественная с экономической точки зрения социальная группа:

- А) Купечество
- Б) Буржуазия
- В) Дворянство
- Г) Интеллигенция

8. Группа людей в деревне, главным источником богатства которой были эксплуатация наёмного труда, торговля, ростовщичество –

Савка Н.В., учитель истории и
обществознания МОУ
"Февральская СОШ", 2011г.

- А) Зажиточные крестьяне
- Б) Бедняки
- В) Кулаки

9. Самая бесправная категория населения в России в конце 19 в.:

- А) Интеллигенция
- Б) Крестьяне
- В) Рабочие

10. Автономию в составе России имел(о):

- А) Польша
- Б) Финляндия
- Б) Хивинское ханство

ОТВЕТЫ

Савка Н.В., учитель истории и
обществознания МОУ
"Февральская СОШ", 2011г.

1. А
2. А
3. В
4. В
5. А
6. Б
7. Б
8. В
9. Б
10. Б

Домашнее задание

- § 1, термины, задание в конце параграфа
- Дополнительно: задания в рабочей тетради
- Повторить: С.Ю.Витте – биография, взгляды; понятия: монополия, Транссиб, крестьянская община