

Муниципальное общеобразовательное бюджетное учреждение
Красноярская средняя общеобразовательная школа

Информационный проект по истории Амурской области

«Церкви старого г. Благовещенска»

Подготовила: Габриелян Лиана,
ученица 9-го класса

Руководитель: Полонец Наталья Юрьевна,
учитель истории

2017г.



Идея проекта

- Подготовить стендовый доклад
**«Церкви старого г.
Благовещенска»**

Актуальность

- На уроках изобразительного искусства, уроках основ религиозной культуры и светской этики, истории мы знакомимся с особенностями храмового зодчества. Увидеть его и приобщиться к культуре своего народа можно только побывав в городах, в районных центрах, где расположены религиозные центры. Но так было не всегда.
- В дореволюционной России церкви, храмы строились повсеместно, даже в небольших деревнях, не говоря об областном центре.
- Однако, все, построенные до Октябрьской революции православные храмы, за исключением некоторых часовен, были разрушены в 1920-е-1930-е гг.
- Сегодня не то что подрастающее поколение, но и не все взрослые люди в Амурской области знают о том, сколько в г. Благовещенске было церквей.
- Считаю, что мы должны изучать прошлое, бережно относиться к культуре своего народа – это одна из сторон нравственной характеристики человека.

Цель:

- привлечь внимание к проблеме исчезновения памятников культуры – церквей г. Благовещенска

Задачи:

- найти информацию о церквях старого г. Благовещенска;
- выяснить, как они назывались, время их строительства и их дальнейшая судьба;
- показать необходимость совместных усилий людей по сохранению памятников культуры.

- **Объект:** старый г.
Благовещенск
- **Предмет:** церкви

Методы исследования:

- сбор информации о церквях старого

г. Благовещенска;

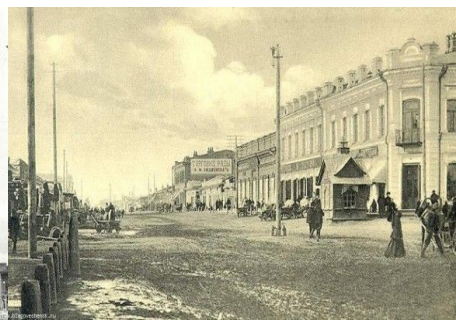
- отбор и описание материала;

- систематизация и

обобщение информации;

- метод исторической периодизации.

- До начала 1950-х гг. облик Благовещенска немногим отличался от его вида начала 20-ого века, за исключением исчезнувших куполов церквей. Некоторые кварталы и улицы до сих пор сохранили свое своеобразие и дают представление о старом городе Благовещенске.
- В настоящее время актуально обращение молодого поколения к истории, к прошлому своей страны, с

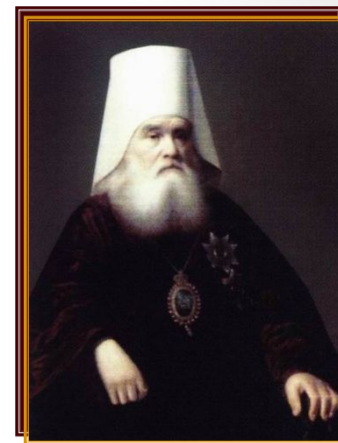


Церковь во имя Святителя Николая, Мирликийского Чудотворца (Никольская)

- Первая церковь на Амуре, построена в 1857-1859 гг., освящена в 1860 г. Алтарь был выстроен из бревен мертвокладной Усть-Зейского поста. Строитель и священник – первый благочинный амурских церквей А. П. Сизой. До 1864 г. служила кафедральной церковью.
- Снесена в 1980 г.



Градо-Благовещенский Кафедральный собор во имя Благовещенья Божьей Матери на Соборной площади



- **Заложен и освящен в 1858г.** Святителем Иннокентием, епископом Камчатским, Курильским и Алеутским, в связи с чем Усть-Зейская станица переименована в Благовещенскую. Деревянный однопрядельный храм **построен и освящен в 1864г., сгорел в 1924г.**



Церковь во имя Покрова Божьей Матери (Покрово- Николаевская)

- Трехпрیدельный каменный храм, построен в 1879-1883 гг. Главный придел освящен в 1883 г., Николаевский – в 1886 г., Иннокентьевский – в 1887 г.
- Снесен в 1930-е гг.



Церковь во имя Святого Архистратига Михаила и прочих бесплотных сил небесных (Михайло-Архангельская церковь-школа)

- Основана в 1892 г. как **первая церковно-приходская школа**. В 1895 г. Пристроен храм и освящен во имя Архистратига Михаила, с этого времени служила церковью-школой Ново-Соборного прихода со школой грамоты при ней.
- Сгорела в 1927 г. от попадания молнии.

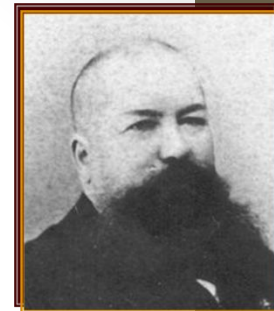


Кладбищенская церковь во имя Вознесения Господня (Вознесенская) на Вознесенской площади

- Каменный храм Кладбищенского прихода православной церкви, построен в 1896 г.,
- снесен в 1930-е гг.



Церковь во имя Святой Троицы (Шадринский собор)



- **Заложен в 1896 г.**, закончен строительством и **освящен в 1902г.** Трехпрیدельный каменный храм с главным приделом во имя Святой Животворящей Троицы, правым – во имя Святителя Николая, Мирликийского Чудотворца и Святой Великомученицы Александры, левым – во имя Преподобного Симеона Христа Ради Юродивого и Преподобной Анастасии Римлянки. **Построен** иждивением благовещенского купца, почетного гражданина **С. С. Шадрина**.
- **Снесен в 1930-н годы.**



Железнодорожная церковь

- Внешний вид типовой деревянной церкви для станционных поселков Амурской железной дороги, строившихся в 1909-1915 гг.



Вывод:

- Таким образом, к началу 1880-х гг. Благовещенск приобретает черты культурного центра. В первую очередь закладываются новые храмы.
- Храмы, церкви традиционно становятся местами паломничества православных россиян. Но они постепенно исчезают из-за несчастных случаев и политики новой власти в 20-30-х гг. 20 века.
- Разрушение храмов и надругательство над святынями ведет к утрате национальных традиций, что, в свою очередь, приводит к утрате связи поколений.
- Считаю, что мой информационный проект о церквях старого г. Благовещенска станет тонкой ниточкой этой связи и заинтересует других к поиску информации о культуре наших предков.

Практическая значимость:

- информация о церквях старого г. Благовещенска даст возможность школьникам приобщиться к культуре нашего родного края, расширит кругозор не только подрастающему поколению, но и взрослым людям.
- Готовый продукт проекта – стендовый доклад «Церкви старого г. Благовещенска» - может быть использован на занятиях по краеведению, на уроках ОРКСЭ и стать основой исследовательской работы.

Литература:

- 1. <https://www.o-detstve.ru/forchildren/research-project/9449.html>
- 2. <https://ru.wikipedia.org/wiki/%D0%A5%D1%80%D0%B0%D0%BC>
- 3. <https://ru.wikipedia.org/wiki/%D0%A6%D0%B5%D1%80%D0%BA>

Спасибо за внимание!