

**Русь древняя.**

**Восточные славяне  
и Древняя Русь  
(VIII – первая  
треть XII вв.).**

**Восточные славяне  
и их соседи.**

# Вопросы к Д/З

- 1. Что изучает история Отечества?
- 2. Откуда мы знаем о жизни людей в древней и средневековой Руси?
- 3. Назовите хронологические рамки древней и средневековой Руси.
- 4. Что изучают вспомогательные исторические дисциплины?

# План урока

**1. Происхождение славян.**

**2. Расселение славянских племен.**

**3. Язычество древних славян.**



# Славяне

**Западные**

**Поляки,  
Чехи,  
Словаки,  
Лужичан  
е**

**Восточные**

**Белорусы,  
Русские,  
Украинцы**

**Южные**

**Болгары,  
Сербы,  
Хорваты,  
Словенцы,  
Македонц  
ы,  
и др.**

**Расcеление древних славян и образование первых славянских государств в III–IX вв.**





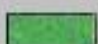
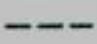


**Территории, населенные славянами**

- восточными
- западными
- южными
- Территории со смешанным населением
- Границы государств в начале IX в.
- Приблизительные границы славянских государств в конце IX в.

**Одни историки считают, что в 1 тысячелетии до н. э. на территории Восточной Европы проживали славянские племена. Другие историки считают славянами скифов-пахарей. Эти суждения спорны и вызывают возражения.**



© Родина, В. В. Седов, 2001.

- |   |  |   |                                  |
|---|--|---|----------------------------------|
|  | Ареал пшеворской культуры                          |  | Область вельбарской культуры     |
|  | Ареал пшеворской культуры на кельтском субстрате   |  | Граница черняховской культуры    |
|  | Подольско-Днепровский регион черняховской культуры |  | Северная граница Римской империи |

Славяне в римское время / в. до н. э. — IV в. н. э.



**На территории Восточной Европы встречается множество рек с неславянскими названиями, например Дон, Днепр, Днестр – иранского происхождения, население сарматов и скифов**

**В междуречье рек Оки и Волги – названия финно-угорской группы. Эти слова заканчиваются на «ва» - Москва, Портва, Лысьва («ва» по-фински – вода).**

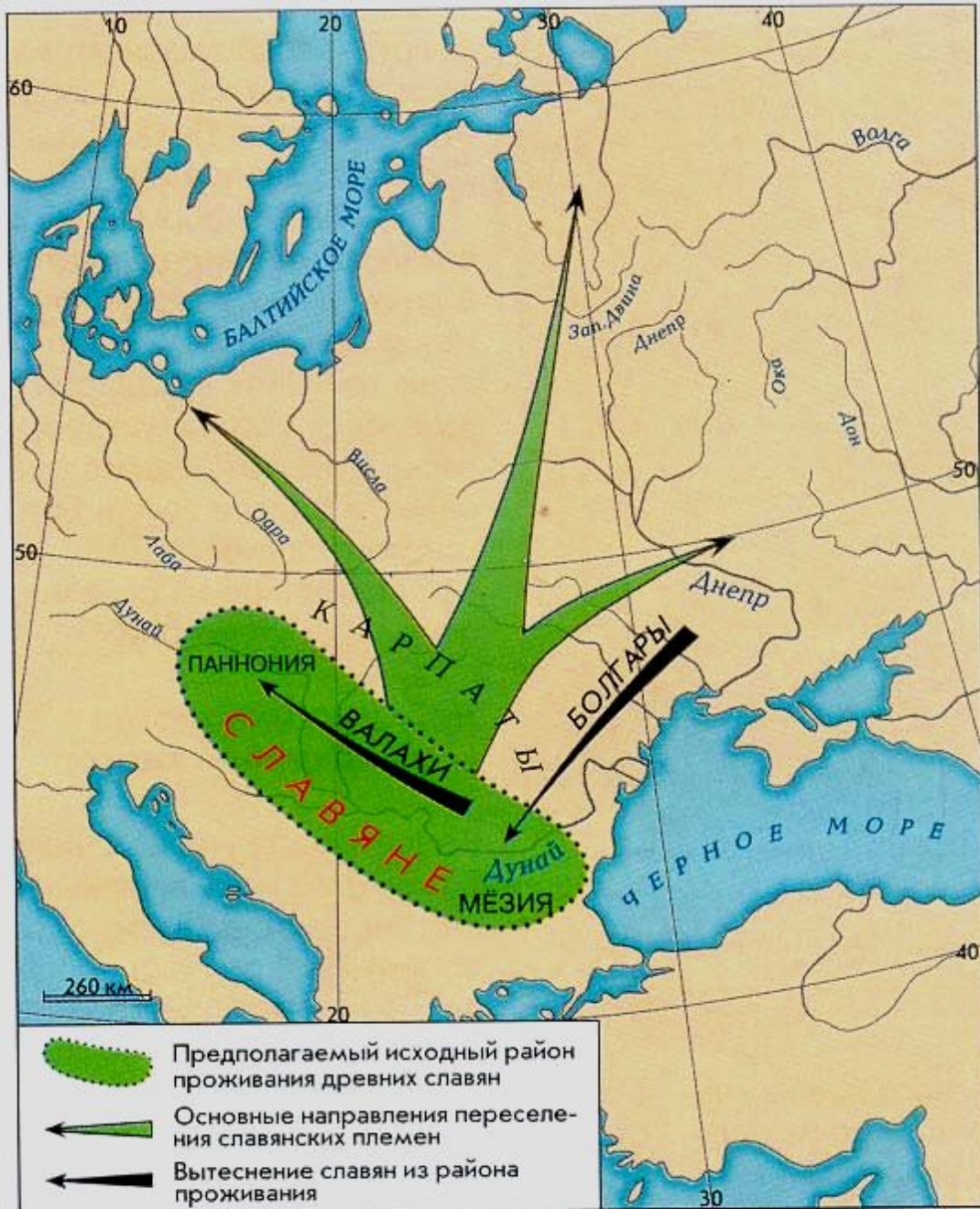
**В «Повести временных лет» (XII в.), написанной Нестором, рассказывается о приходе славян на Днепр с Дуная через Карпаты, где в 6 в. был сильный племенной союз дулебов**



**Нестор.  
«Повесть  
временных  
лет»**



**Современные историки считают, что путь славян в Восточную Европу пролегал не только через Карпаты на Днепр. Более ранний поток шел с южных берегов Балтики к берегам Волхва и Ладоги, на территорию, где позднее появился Новгород.**



Переселение славян по летописному известию, принятому Н. Н. Карамзиным и С. М. Соловьевым.

Следовательно,  
древнейшая  
общеславянская  
прародина находилась в  
Центральной Европе – в  
верховьях Дуная,  
Вислы, Одера и Эльбы.



**Восточные славяне заселив Восточно Европейскую равнину, постепенно обособились друг от друга, и разделились на племена.**

**Определите, как назывались племена восточных славян, и где они жили?**



# Расселение Восточных славян

**Названия  
славянских  
племен**

**Географические  
ориентиры  
поселения**

# Влияние образования государств в III–IX вв.



# Занятия славян

Земледелие

Скотоводств  
о

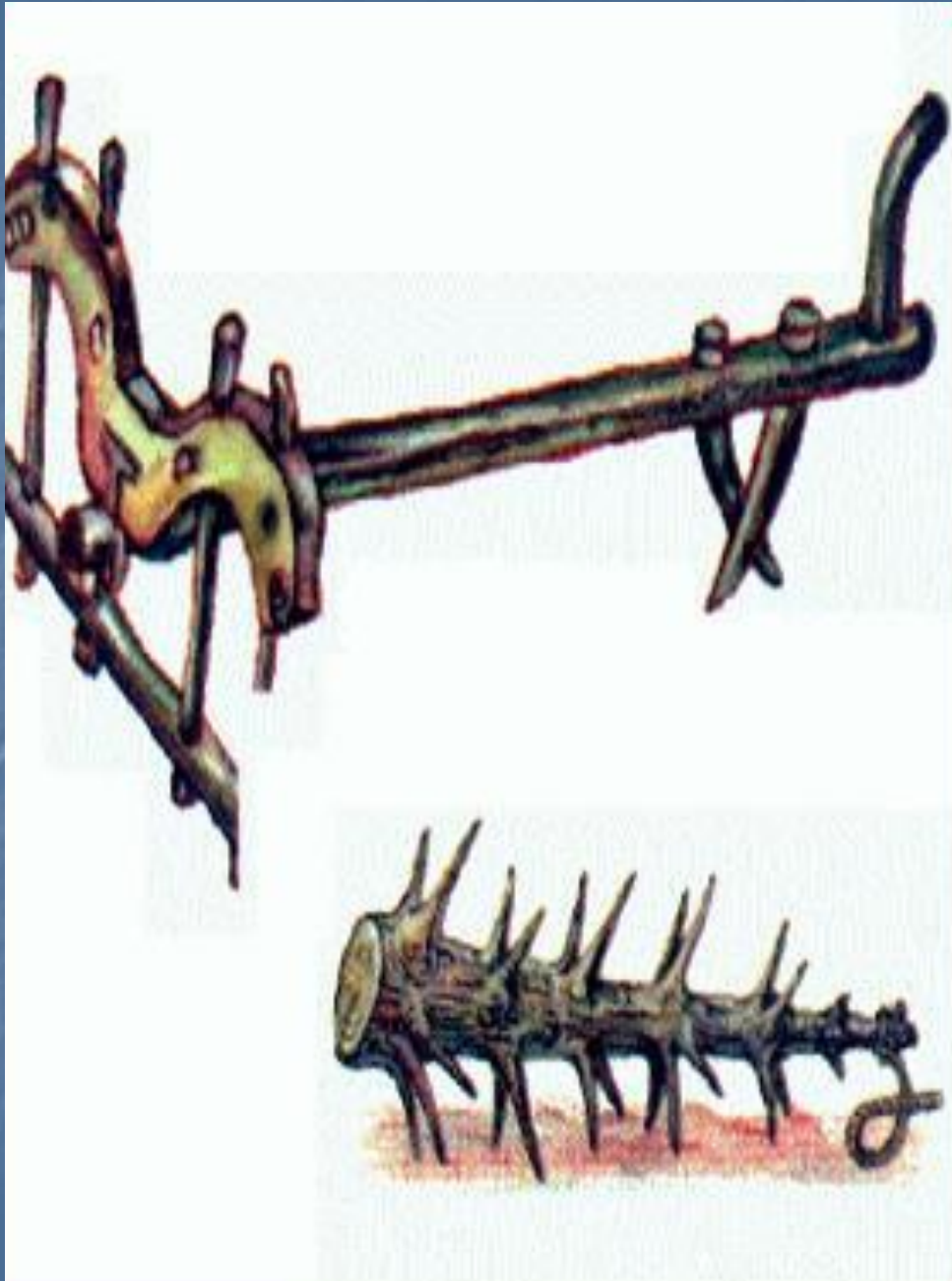
Ремесло

Подсечно-  
огневая  
система

Переложна  
я  
или  
залежная  
система

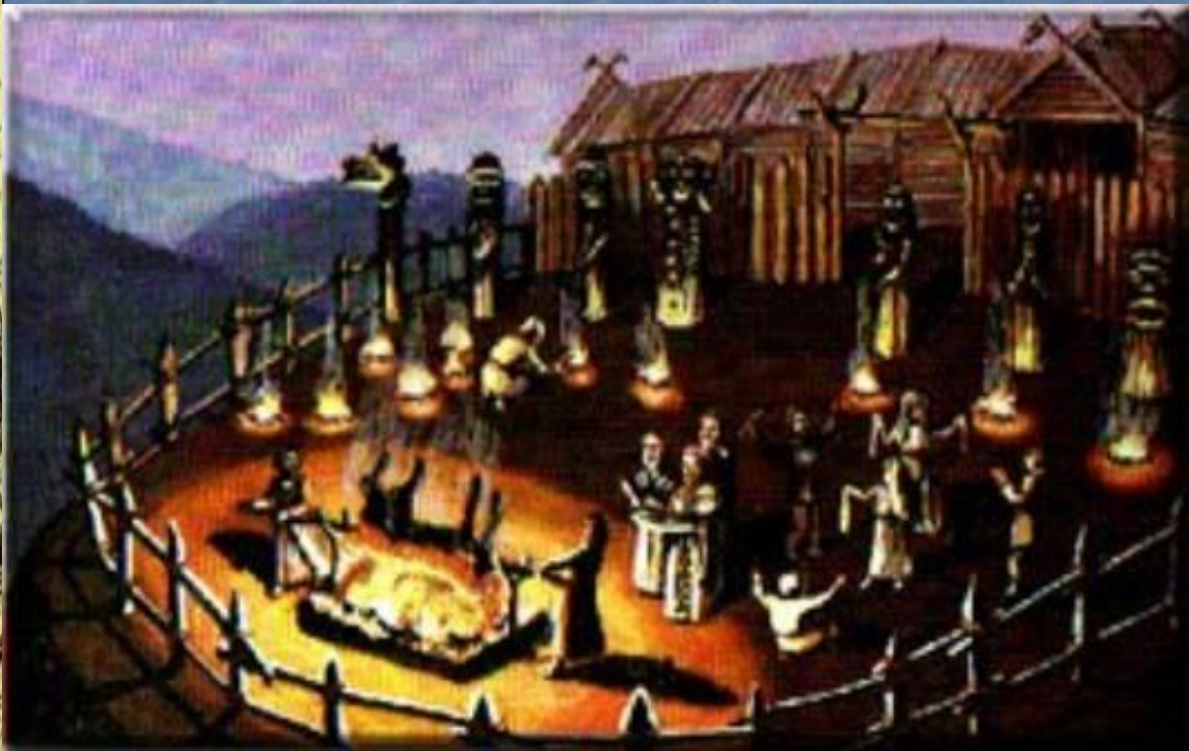
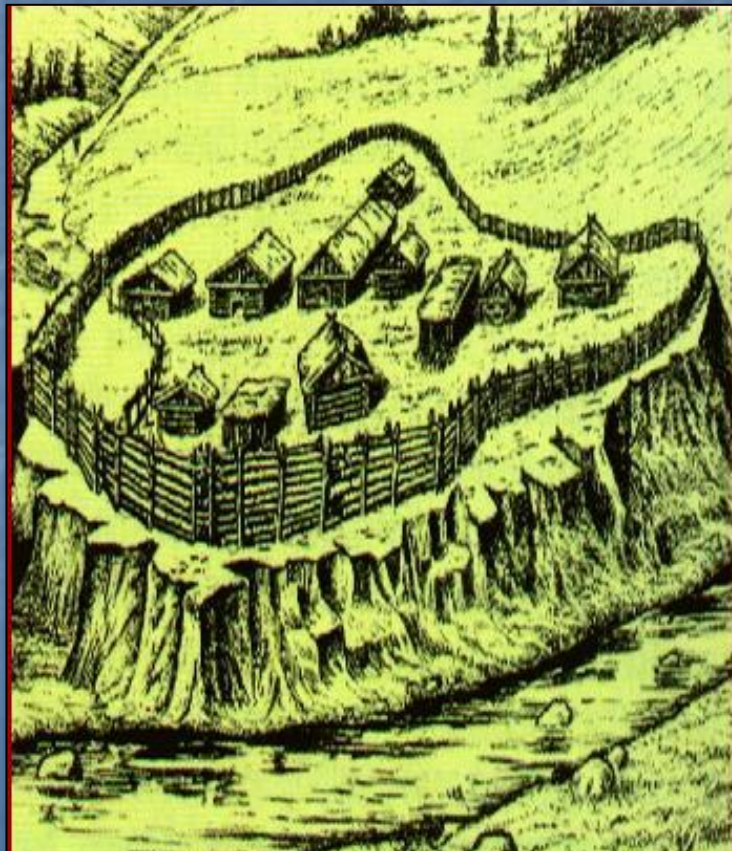
# Занятия восточных славян





**Орудия  
труда для  
земледелия**

# Славянское поселение



**Работа с документом  
«Византийский писатель  
Прокопий Кесарийский о  
восточных славянах»:  
как характеризует  
византийский писатель  
славянских воинов?**



# Верования Древних славян



Г. И. Семирадский. Похороны знатного руса у восточных славян в X в.



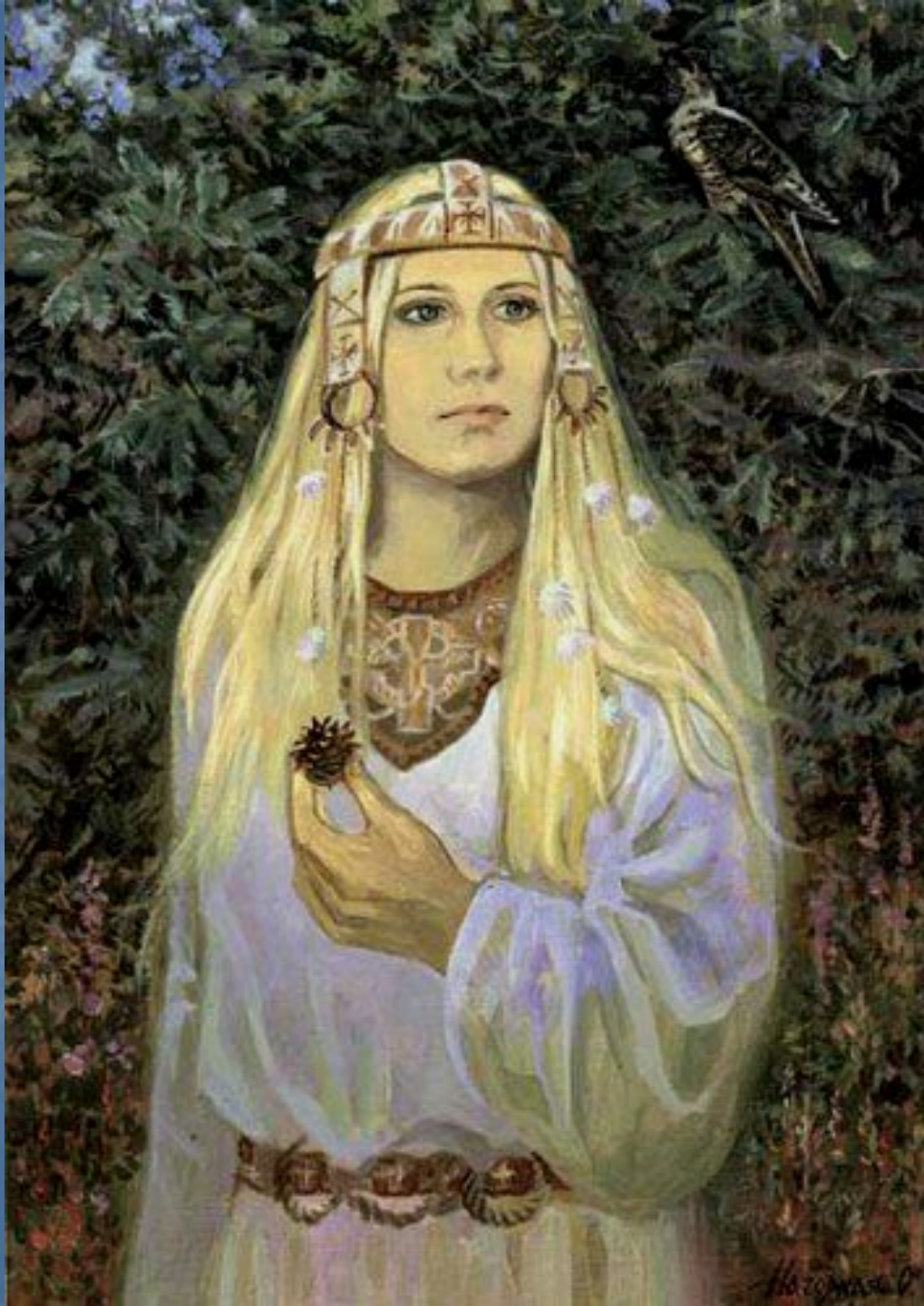
**Восточные  
славяне были  
язычниками, т.  
е. они  
поклонялись  
разным богам.**



**Славяне, будучи  
земледельцами,  
обожествляли  
землю, солнце,  
реки.**

**Самыми древнейшими славянскими божествами были Род и Рожаницы – творец и господин всей Вселенной и покровительницы рода, семьи, домашнего очага.**





# Рожаница



**Позднее  
возникли  
культ неба и  
верховного  
властителя  
мира –  
Сварога**

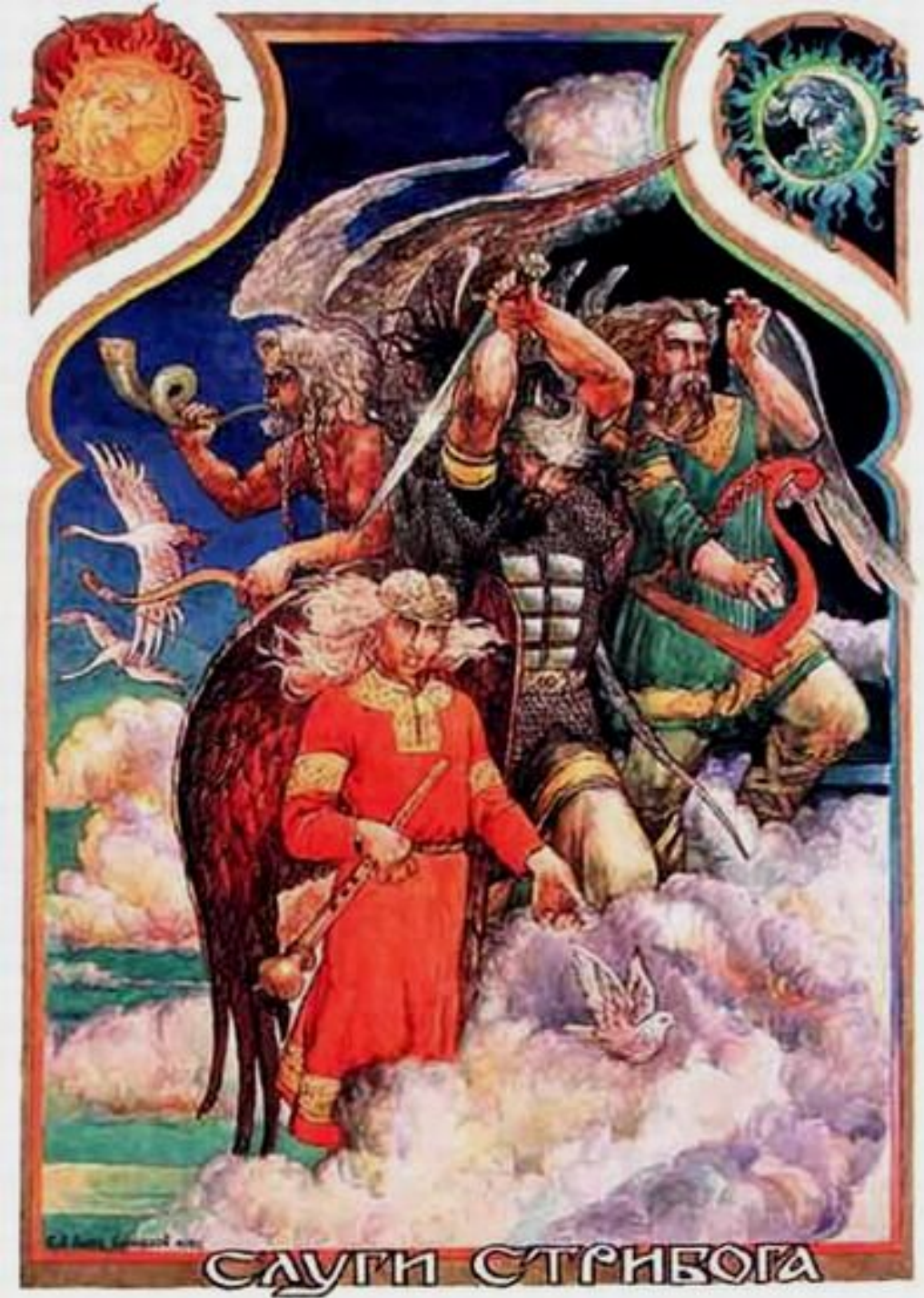


**Сварог**

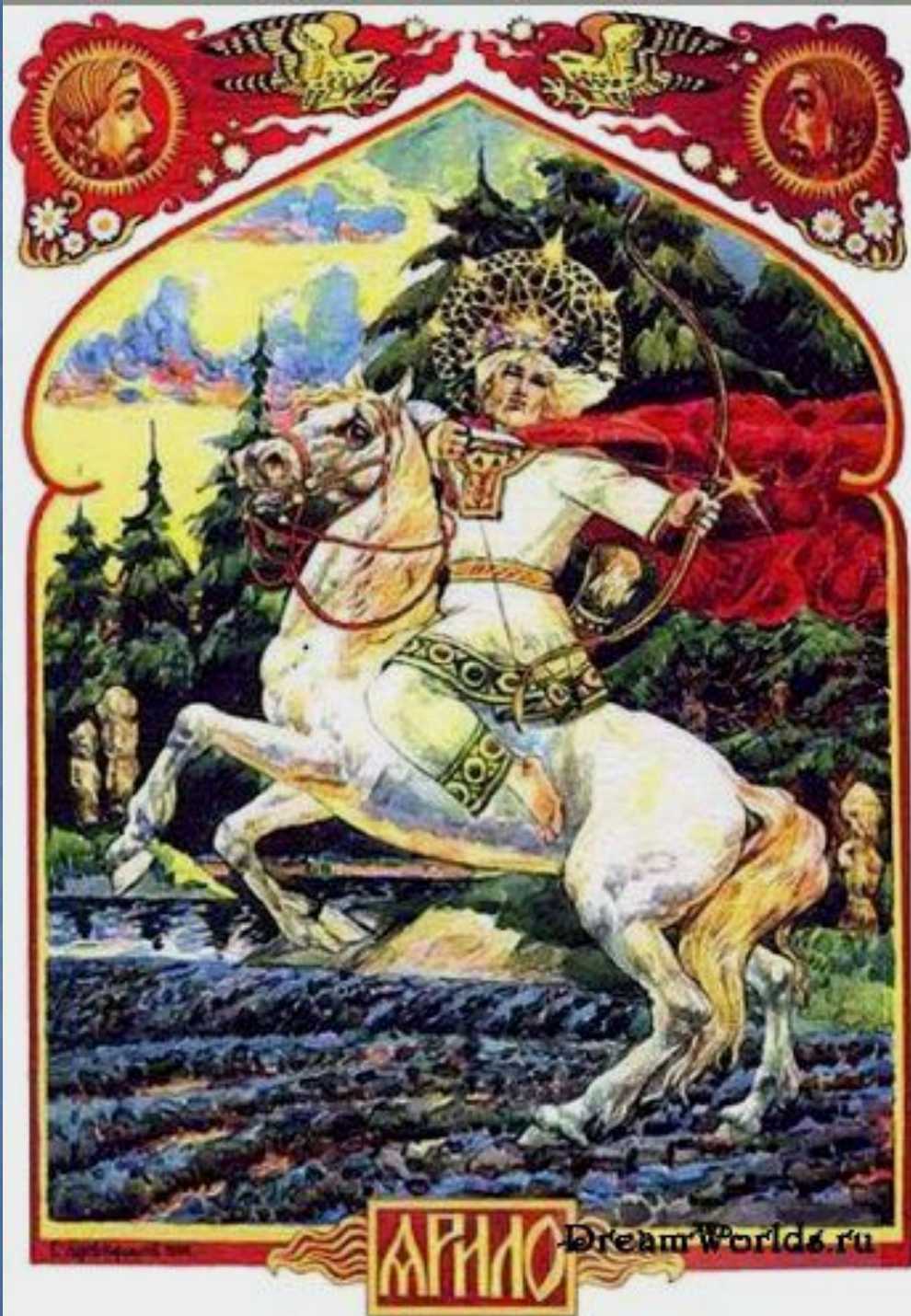


# Бог ветра Стрибог





# Бог ветра Стрибог



# Бог Солнца Ярило



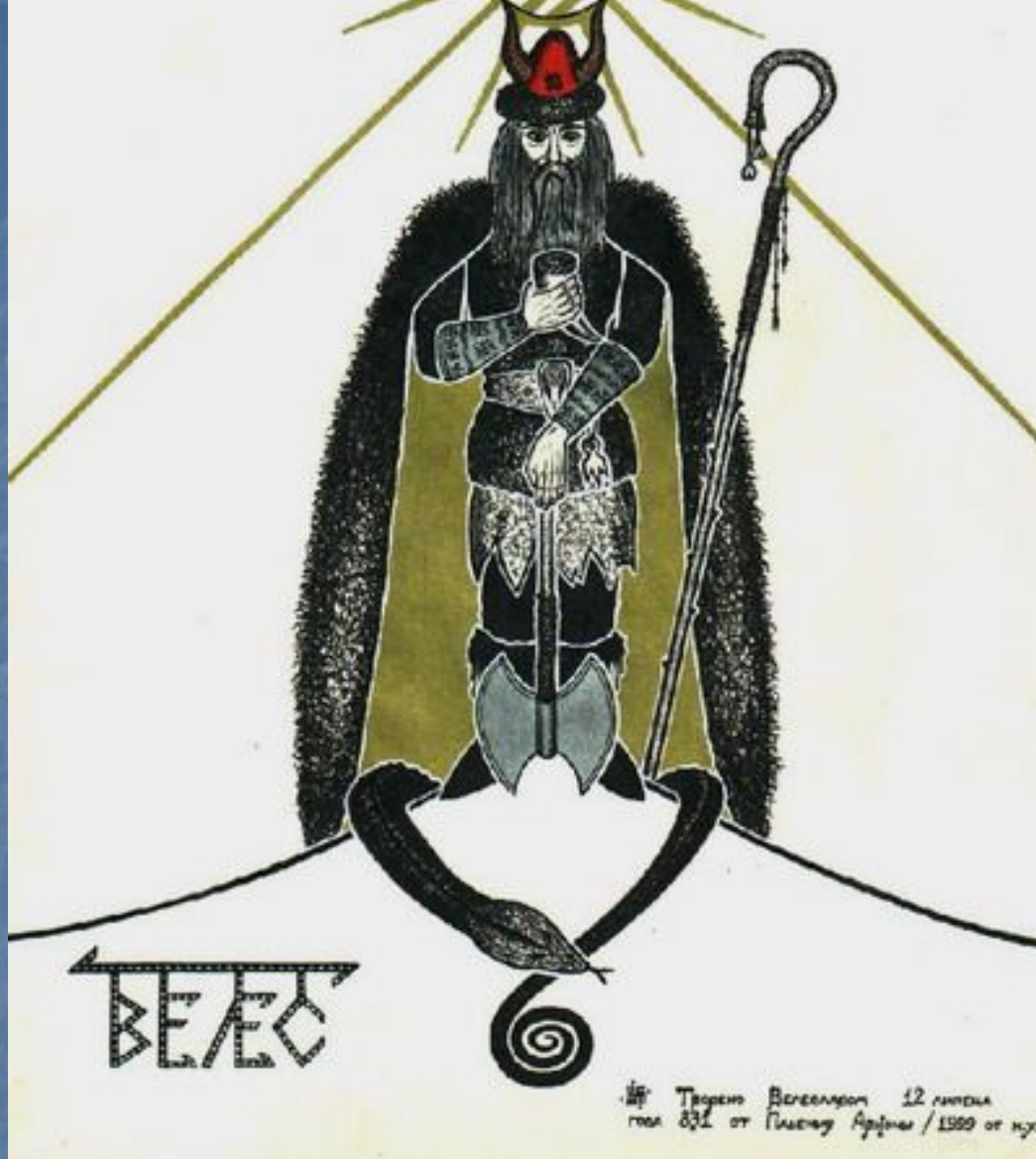
**Бог  
Солнца  
Ярило**



**Бог  
Грома и  
Молнии  
Перун**



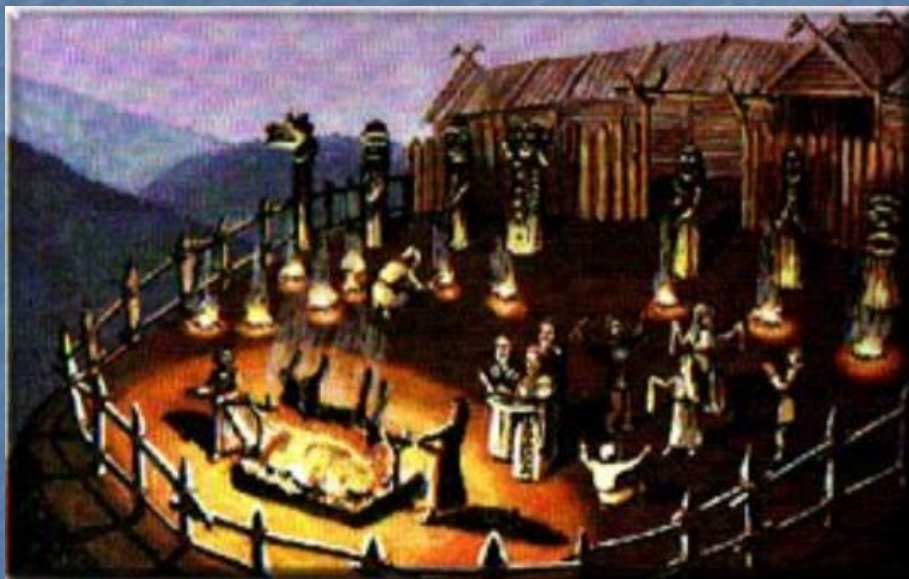
**Бог  
Грома и  
Молнии  
Перун**



# Покровитель скотоводства — Велес

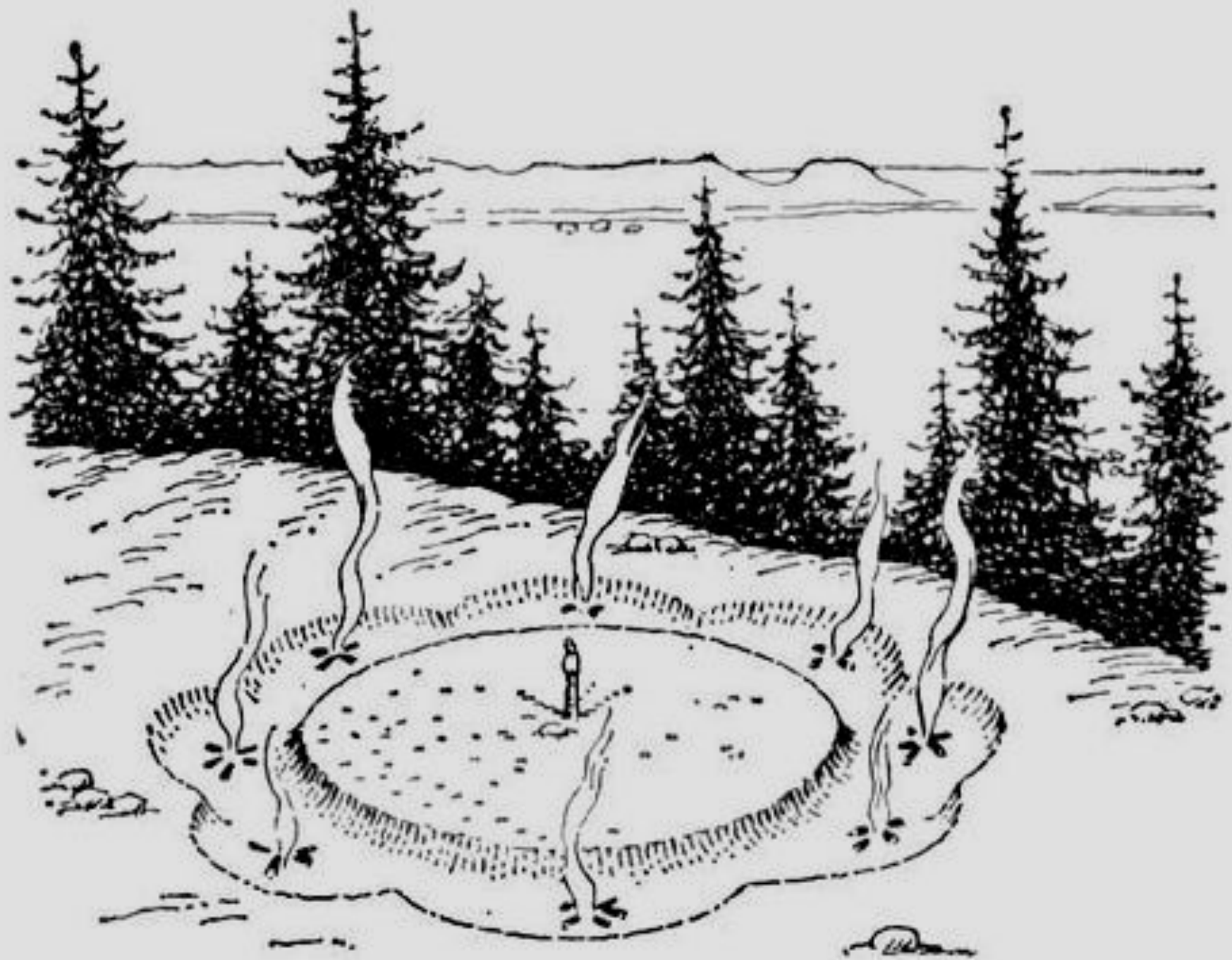


**покровитель  
женского  
рукоделия  
(плодородия) –  
Мокошь  
(Макошь).**



**Капища –  
деревянные  
сооружения, в  
центре которых  
располагались  
изображения  
божества (идола),  
перед которым  
жгли жертвенные  
костры.**



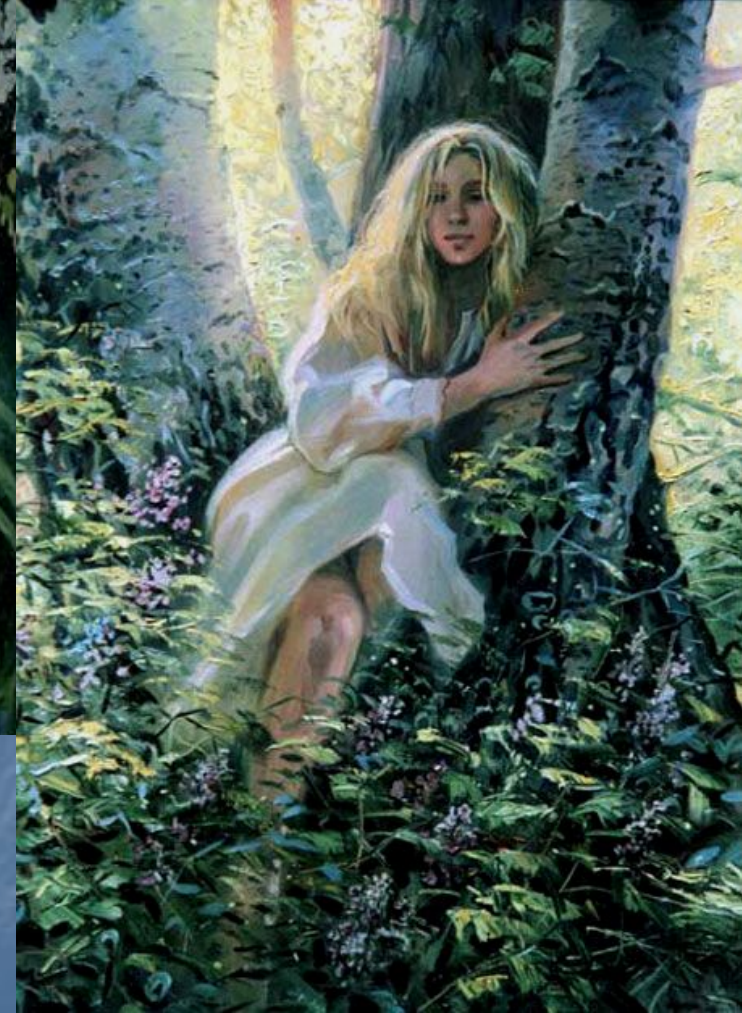






**Славяне  
верили в  
загробную  
жизнь, в  
домовых,  
леших,  
русалок.**

# Русалки



# Домовые



# Лешие





**Славяне считали,  
что есть люди,  
которые  
способны  
общаться с  
богом,  
предвидеть  
будущее. Таких  
людей называли  
волхвами,  
кудесниками.**

**Работа с документом  
(с. 34 – 35):**

- как в истории  
характеризуются верования  
восточных славян?**
- что сообщают арабы об  
управлении славянскими  
племенами?**



**Восточные славяне жили родом, то есть объединялись на основе кровного родства. Во главе родовой общины стоял старейшина.**

**На смену родовой  
общины пришла  
соседская община –  
вервь.**

**Вече – совет общины,  
на нем выбирали  
старейшин для  
ведения общих дел.**

**Народное ополчение  
– все мужское  
население общины,  
которое во время  
нападения сражалось  
с врагами.**

**Постепенно общины  
стали объединяться в  
племена, племена  
образовывали союзы  
племен.**

**Домашнее задание:  
параграф 3, сообщения**