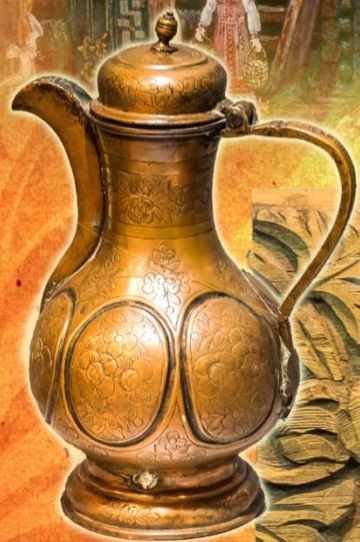


ГБПОУ «Саткинский медицинский техникум»

Российская империя в XIX веке

Преподаватель истории

Кошельский С.А.





Цели урока:

1. Образовательные:

- активизировать необходимые знания учащихся из школьного курса истории России;
- рассмотреть географическое, экономическое, политическое и социальное положение России в начале 19 в., состав населения, повседневную жизнь и быт сословий.

2. Воспитательная:

- Сформировать целеустремленность в получении знаний, убежденность в ценности каждой человеческой личности, независимо от ее социального положения.
- Воспитывать чувство патриотизма

3. Развивающая:

- развивать понятийный аппарат, навыки работы с документами и их интерпретации, навыки по составлению таблиц и схем;
- закрепить умения учащихся определять и сравнивать процессы исторического развития народов нашей страны и других стран.



Вопрос для вводного контроля:

1. Что же произошло за 100 лет развития индустриального общества?



Эталоны вариантов ответов вводного контроля:

1. XIX век – время, когда меняется политическое устройство государств.
2. Активно развивается парламентская деятельность.
3. Идёт процесс формирования правовых государств.
4. Идёт процесс формирования гражданского общества.
5. Ослабляется влияние религии на сознание человека.
6. Возрастает роль науки.
7. Возникают крупные корпорации, создаются монополии, но при этом сохраняются мелкие и средние предприятия, без чего не мог бы существовать рынок.
8. Происходят большие изменения в составе общества.
9. Проводятся социальные реформы в Англии, Франции, Германии, США.
10. Формируются основные общественно – политические учения – либерализм, консерватизм и



11. Идёт бурный процесс формирования наций и национального самосознания, который привёл к войнам за расширение национальных границ и создание национальных государств (войны за независимость в Латинской Америке, за объединение Италии и Германии).
12. Страны Азии, Африки попали в зависимость от индустриальных держав, находились на положении колоний или полукolonий.
13. К концу XIX века завершился раздел мира между крупнейшими колониальными державами, сложилась колониальная система империализма, начались войны за передел уже поделённого мира.
14. Сложилась новая политическая карта мира.
15. Возникли новые военно – политические блоки (Тройственный союз в 1882 году в составе Германии, Италии и Австро – Венгрии; Антанта, которая окончательно оформилась в союз в 1907 году в составе Англии, Франции и России).
16. Стало зарождаться и развиваться массовое антивоенное движение.

РОССИЙСКАЯ ИМПЕРИЯ



Основные понятия: Империя,
император, религия, сословия, классы.
самодержавие, монарх,
многоконфессиональный.

Факты: Территория – 18млн. км
Население – около 44 млн. человек,
многонациональное, многорелигиозное.



Российская империя

- Россия во второй половине 19 века оказалась в зените своего территориального могущества. К тому времени страна достигла пределов в своем географическом росте. Протяженность империи с Юга на Север составляла 4675 км, с Запада на Восток — 10732 км. Длина ее границ составляла почти 70 тыс. км.



Что же произошло за 100 лет развития индустриального общества?

- XIX век – время, когда меняется политическое устройство государств.
- Активно развивается парламентская деятельность.
- Идёт процесс формирования правовых государств.
- Идёт процесс формирования гражданского общества.
- Ослабляется влияние религии на сознание человека.
- Возрастает роль науки.
- Возникают крупные корпорации, создаются монополии, но при этом сохраняются мелкие и средние предприятия, без чего не мог бы существовать рынок.
- Происходят большие изменения в составе общества.
- Проводятся социальные реформы в Англии, Франции, Германии, США.
- Формируются основные общественно – политические учения – либерализм, консерватизм и социализм.



- Идёт бурный процесс формирования наций и национального самосознания, который привёл к войнам за расширение национальных границ и создание национальных государств (войны за независимость в Латинской Америке, за объединение Италии и Германии).
- Страны Азии, Африки попали в зависимость от индустриальных держав, находились на положении колоний или полукolonий.
- К концу XIX века завершился раздел мира между крупнейшими колониальными державами, сложилась колониальная система империализма, начались войны за передел уже поделённого мира.
- Сложилась новая политическая карта мира.
- Возникли новые военно – политические блоки (Тройственный союз в 1882 году в составе Германии, Италии и Австро – Венгрии; Антанта, которая окончательно оформилась в союз в 1907 году в составе Англии, Франции и России).
- Стало зарождаться и развиваться массовое антивоенное движение.

I. Географическое положение России на рубеже XVIII – XIX веков.

II. Особенности развития России на рубеже XVIII – XIX веков:

1). Территория России.

2). Население России:

а). Многонациональное

б). Многоконфессиональное.

в). Сословное деление населения

г). Классовое деление населения

3). Политическое устройство России в конце XVIII – начале XIX века.

4.). Кубань на рубеже веков.

Вспомните, какие территории были присоединены к Российской империи в 18в.? Как происходили эти присоединения?

(В период правления Петра 1 в результате войны со Швецией Россия получает выход к Балтийскому морю. В период правления Екатерины 2 в результате раздела Речи Посполитой к России были присоединены правобережная Украина, Белоруссия, Литва, часть Польши. Результатом русско-турецких войн стало вхождение в рамки Империи части Черноморского побережья (Новороссия), Крыма, Кубани. О желании войти в состав России в 70-80 гг. 18 в. Заявили осетины, чеченцы, ингуши. В это же время Грузия добровольно присоединяется к России. В составе Империи были Камчатка, Пригорье, Русская Америка – Аляска, Алеутские острова и часть Северной Калифорнии.)



Страна делилась на **69 губерний, 3 области**: Астраханская, Таврическая, Кавказская.

В среднем в одну губернию входило 10 – 12 уездов.

Выделялись земли – Войска Донского, Войска Черноморского.

ГОРОДА: в начале 19 в. в России насчитывалось 634 города.

Столицы: *Санкт-Петербург – 330 тыс. жителей; Москва – 200 тысяч жителей.*

ГОРОДА:

- 1 класса (от 70 до 30 тыс. жителей) – 5
- 2 класса (от 30 до 10 тыс. жителей) – 30
- 3 класса (от 10 до 5 тыс.) – 85
- 4 класса (от 5 до 2 тыс.) – 214
- 5 класса (от 2 до 1 тыс.) – 129
- 6 класса (менее 1 тыс.) – 113.



«Население России на рубеже XVIII – XIX веков»

- **Многонациональное** – на территории России проживало более 200 народов и народностей.
- **Многоконфессиональное** – государство, население которого исповедует различные религиозные учения.
- **Сословное деление населения.**

Сословия – большие группы людей с определёнными правами и обязанностями, передающимися по наследству.

- **Классовое деление населения.**



Российская империя в 19 веке



ТЕСТОВЫЙ КОНТРОЛЬ

1. Какой религии придерживалось большинство населения России к началу 19 века?

Выберите один из 4 вариантов ответа:

- 1) Униатство
- 2) Православие
- 3) Католицизм
- 4) Ислам

2. Напиши двухзначным числом, какой была примерная площадь Российской империи в начале 19 века в миллионах квадратных километров?

Запишите ответ:

3. Выбери из представленных вариантов подходящие к характеристике России начала 19 века.

Выберите несколько из 5 вариантов ответа:

- 1) великая держава
- 2) абсолютная монархия
- 3) многоконфессионально государство
- 4) конституционная монархия
- 5) моноконфессиональное государство

4. Соотнеси сословия России начала 19 века и примерное количество их представителей.

Укажите соответствие для всех 4 вариантов ответа:

- 1) около 37 миллионов
- 2) около 200 тысяч
- 3) около 400 тысяч
- 4) около 1,7 миллиона

- Дворяне
- Крестьяне
- Духовенство
- Мещане

5. Какая отрасль экономики была основной в России начала 19 века?

Выберите один из 3 вариантов ответа:

- 1) промышленность
- 2) сельское хозяйство
- 3) торговля

6. На каком месте по численности населения среди стран Западной Европы в начале 19 века находилась Россия?

Выберите один из 4 вариантов ответа:

- 1) на первом
- 2) на втором
- 3) на третьем
- 4) на четвёртом

7. Расположи, начиная с самого многочисленного этносы, населявшие Российскую империю начала 19 века.

Укажите порядок следования всех 4 вариантов ответа:

- Украинцы
- Русские
- Белорусы
- Поляки

8. Какие два города были самыми многонаселёнными в России начала 19 века?

Выберите несколько из 5 вариантов ответа:

- 1) Санкт-Петербург
- 2) Москва
- 3) Рига
- 4) Киев
- 5) Вильно

9. Какие из представленных ветвей власти контролировал российский император?

Выберите несколько из 3 вариантов ответа:

- 1) Законодательную
- 2) Судебную
- 3) Исполнительную

10. Верно ли что Россию рубежа 18 – 19 веков можно в полной мере назвать многонациональным государством?

Выберите один из 2 вариантов ответа:

- 1) Да
- 2) Нет

Эталоны ответов тестового контроля:

1.	1.	1.	1.	1.	1.	1.	1.	1.	1.
2	17	1,2,3	3,1,2,4	2	1	2,1,3,4	1,2	1,2,3	1



Домашнее задание

**Написание исторического эссе на тему:
"Проблемы модернизации России начала XX
века".**



Список использованных источников

1. История России : Учебник / Орлов А.С.- М. : Проспект, 2013.
2. История России [Электронный ресурс] : Учебник / Н.И. Павленко, И.Л. Андреев, Л.М. Ляшенко; Под ред. Н.И. Павленко. - М. : Абрис, 2012. -
<http://www.medcollegelib.ru/book/ISBN9785437200636.html>