

# **Переход к НЭПу.**

**Учитель истории и обществознания  
МБОУ «Глебычевская СОШ»  
Некачайло С.И.**

- Почему В. Ленин оценивал Кронштадтский мятеж более опасным для большевистской власти, чем Деникин, Колчак и Юденич, вместе взятые?
- Предположите выводы, сделанные Лениным из этого мятежа?



## Уроки Кронштадта:

- Для сохранения власти нужно идти на соглашение с крестьянством.
- Необходимо ужесточить борьбу с теми, кто не согласен с политикой большевиков.

### «О ЕДИНСТВЕ ПАРТИИ»



### «О СИНДИКАЛИСТСКОМ И АНАРХИСТСКОМ УКЛОНЕ В НАШЕЙ ПАРТИИ»



**Решения X съезда ВКП (б)  
о единстве в партии.**

# К какому уроку Кронштадта относятся эти плакаты?



РСФСР

„Пролетарии всех стран, соединитесь!“

**Только тесный неразрывный союз рабочих и крестьян спасет Россию от разрухи и голода.**

**РАБОЧЕ!** Дайте деревню земледелческому наряду, чтобы увеличить добычу хлеба республике,—паровозы, чтобы перевезти хлеб в голодающие центры,—Красной армии—орудия, чтобы защитить рабочих поляки от капиталистов.

**КРЕСТЬЯНЕ!** Дайте хлеба рабочим, чтобы они могли работать, продовольствие и фураж Красной армии, чтобы она могла защищать вашу землю от повстанцев.

Бюро Производственной Промышленности при Ц. К. Восток. Сельхоз Рабочих Исполкома.

Государственное Издательство, 1926 г.  
№ 1187. Тираж 85 000 экз.

Издательство «Красная звезда»



# **Проанализируйте данные. Определите последствия и необходимые меры.**

- В 1920 г. страна давала 2 % довоенного производства чугуна (в сравнении с 1913 г.), 3 % сахара, 5 – 6 % хлопчатобумажных тканей, вся крупная промышленность составляла 13 % довоенной, мелкая – 44 %, был разрушен транспорт. Острый дефицит ощущался во всем: в топливе, сырье для промышленности, в хлебе, мясе, одежде, керосине, мыле и т. д. Заработная плата промышленных рабочих в сравнении с довоенной упала на две трети. В тех же пропорциях снизилась и производительность труда.

**Резкое ухудшение экономической ситуации.**

**Рост социального протеста. Необходимость изменения социально-экономической политики.**

# Х съезд РКП (б). Переход к НЭПу.

- Проходил 8 — 16 марта 1921 года в Москве. Съезд принял решение о переходе от политики «военного коммунизма» к новой экономической политике.



# Составьте сравнительную таблицу.

<b>Вопросы</b>	<b>«Военный коммунизм»</b>	<b>НЭП</b>
<b>Цели политики</b>		
<b>Сельское хозяйство</b>		
<b>Промышленность</b>		
<b>Торговля</b>		
<b>Рабочая сила, трудовые отношения</b>		
<b>Денежная система</b>		
<b>Внешнеэкономическая деятельность</b>		



# Основные направления НЭПа.

- **Продразверстка заменена продналогом.**

**Проанализируйте документы.** Декрет ВЦИК.

1. Для обеспечения правильного и спокойного ведения хозяйства..., для укрепления крестьянского хозяйства ...разверстка, как способ государственных заготовок продовольствия, сырья и фуража, заменяется **натуральным налогом.**

2. Этот налог должен быть **меньше** налагавшегося до сих пор путем разверстки обложения. Общая сумма налога должна быть постоянно уменьшаема.

3. Налог взимается в виде процентного или долевого отчисления от произведенных в хозяйстве продуктов, исходя из учета урожая, числа едоков в хозяйстве и наличия скота в нем.

4. Налог должен быть **прогрессивным**; процент отчисления для хозяйств середняков, маломощных хозяев и для хозяйств городских рабочих должен быть пониженным. Хозяйства беднейших крестьян могут быть освобождаемы от некоторых, а в исключительных случаях и от всех видов натурального налога. Старательные хозяева-крестьяне...получают **льготы** по выполнению натурального налога.

6. Сдача государству причитающихся по налогу продуктов заканчивается в определенные, **точно установленные законом, сроки...**

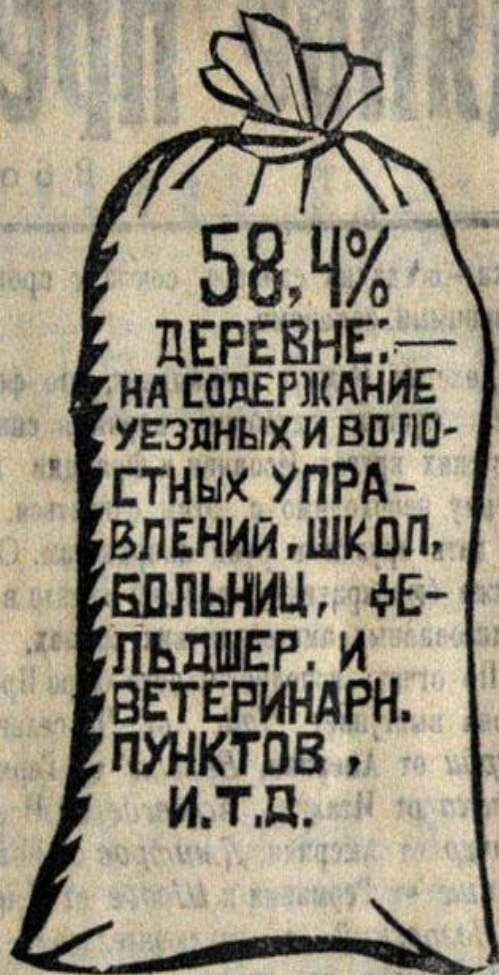
8. Все **запасы** продовольствия, сырья и фуража, остающиеся у земледельцев **после** выполнения ими налога, находятся в полном их **распоряжении** и могут быть используемы ими для улучшения и укрепления своего хозяйства, для повышения личного потребления и для обмена на продукты фабрично-заводской и кустарной промышленности и сельскохозяйственного производства.

# Убеждение и агитация... Убедили?



Цели продналога.

# СМОТРИ, КРЕСТЬЯНИН, КАК РАСПРЕДЕЛЯЕТСЯ ТВОЙ ПРОДНАЛОГ!



НА СОДЕРЖАНИЕ  
ДЕТСКИХ ДОМОВ  
УЧРЕЖДЕНИЙ,  
СОЦИАЛЬНОГО  
ОБЕСПЕЧЕНИЯ,  
И.Т.Д.



# ПРОДОВОЛЬСТВЕННЫЙ НАЛОГ.



ОТДАЙ ГОРОДУ ЧАСТЬ УРОЖАЯ,  
ОСТАЛЬНЫМ РАСПОРЯЖАЙСЯ САМ.

**СДАЙ ПРОДНАЛОГ  
ПОЛНОСТЬЮ  
И В СРОК -**



**ПОЛУЧИШ 10%  
СКИДКИ**

Издан Советским Губернским Продовольственным Комитетом.

**КРАСНЫЙ ПАХАРЬ ПОСЛЕШИ  
С ПРОДНАЛОМ!**



**ХЛЕБА НЕТ...**



**ПРОДНАЛО ВЫПОЛНЕНО!**

- Отмена декрета о **полной национализации промышленности,** разрешение **частного предпринимательства.**
- Разрешение **свободной торговли.**
- Отмена **трудовой повинности,** введение рынка рабочей силы.
- Восстановление **денежной оплаты труда.**



# Частное предпринимательство и торговля.





# Частное предпринимательство в 1920-е гг.





# Магазин "Гознак" 1925 г.



**Нэпман Николай Власов со своей женой в автомобиле у его магазина на Садовой 28.**



**Общий зал ночного ресторана гостиницы  
Европейская. 1924 г.**



# Свободная торговля.



# Продажа фруктов и овощей во дворе Апраксин, 1924 г.



- Государственные промышленные и торговые предприятия (**синдикаты и тресты**) получали значительную хозяйственную самостоятельность, вводился **хозрасчёт**.
- **Тресты** — объединения однородных или взаимосвязанных между собой предприятий, получившие полную хозяйственную и финансовую независимость.
- **Синдикаты** — добровольные объединения трестов на началах кооперации, занимавшиеся сбытом, снабжением, кредитованием, внешнеторговыми операциями.

**«Победоносной может оказаться только такая промышленность, которая даёт больше, чем поглощает. Промышленность, живущая за счёт бюджета, то есть за счёт сельского хозяйства, не могла бы создать устойчивой и длительной опоры для пролетарской диктатуры. Вопрос о создании в государственной промышленности прибавочной стоимости — есть вопрос о судьбе Советской власти, то есть о судьбе пролетариата.»** Из резолюции X съезда РКП (б)



- **ТЭЖЭ** - "Трест эфира жировых эссенций", или "Трест Жиркость", или "Трест Жировой". Объединял мыловаренные предприятия, выпускал парфюмерную продукцию.



"...На губах ТэЖэ,  
На щеках ТэЖэ,  
На бровях ТэЖэ.  
Целовать где же?"  
(частушка)



合共  
和國  
洋火  
公司

ГОСУДАРСТВЕННЫЙ



СПИЧЕЧНЫЙ СИНДИКАТ

蘇  
維  
埃  
社  
會  
主  
義  
蘇  
聯

VM

Тресты и анц. об-ва

ЕДИНСТВЕННОЕ  
предприятие по производству  
на территории СССР

**Кино - Аппаратуры**

**изготавливает:**

Кино-аппараты новейшей  
конструкции, ни в чем  
не уступающие образцам  
лучших загранич. фирм.  
Стационарные кино-устано-  
вки (театральные), зер-  
кальные лампы, кино-пе-  
редвижки для деревни,  
динамо-приводы для кино-  
передвижек и волшебных  
фонарей. Оптика, очковые  
стекла и фото-аппаратура,  
запасные кино части.

ВСЕСОЮЗНЫЙ  
ТРЕСТ  
**ОПТИКО - МЕХАНИЧЕСКОЙ**  
ПРОМЫШЛЕННОСТИ

**„ВТОМП“**

ПРАВЛЕНИЕ: Ленинград, 11, кан. Грибоедова, 13.  
Телеф.: 162-57, 261-93, 231-00.

МАГАЗИНЫ: Ленинград, пр. 25 Октября, № 20.  
Телефон № 149-55.

Завод ГОЗ, Ленинград, Чугунная, 20.

**ЗАВОД МЕТПРИБОР**

Ленинград, В. О., 18 лив., д. 3.  
Телеф. 500-17 и 586-60.

Все метеорологические  
приборы для метеорологи-  
ческих и сел.-хоз. опыт-  
ных станций и научных  
экспедиций, как-то: ане-  
роиды, барометры, гигро-  
метры, снегомеры, психро-  
метры, анемометры, гелио-  
графы, эвапонометры,  
актинометры и т. д.

Самолесцы: барографы,  
термографы, гелиографы,  
плювиографы, омброгра-  
фы и т. д.

Термометры: химические,  
технические, комнатные  
и метеорологические.

- Разрешение брать в аренду промышленные предприятия частным лицам.
- Создание концессий (в переводе с латинского означает "разрешение", "уступка») - сдача государством в эксплуатацию иностранному или отечественному лицу части своих природных богатств, производственных мощностей, фабрик, заводов.



Ричард Каблиц Компани, латвийская концессия, с 1921 по 1930 год имела шесть фабрик в СССР по производству бытового и промышленного нагревательного оборудования.

- В 1926-1927 годах насчитывалось 117 действующих концессий. Они охватывали предприятия, на которых работали 18 тысяч человек и выпускалось чуть более 1 % промышленной продукции. В некоторых отраслях удельный вес концессионных предприятий и смешанных акционерных обществ, в которых иностранцы владели частью пая, был значителен: в добыче свинца и серебра — 60 %; марганцевой руды — 85 %; золота — 30 %; в производстве одежды и предметов туалета — 22 %.



# Прочитайте слова Ленина о концессиях. Вставьте пропущенные термины. Дайте свою оценку.

- Не опасно ли приглашать капиталистов, не значит ли это развивать капитализм? Да, это значит развивать капитализм, но это не опасно, ибо власть остается ....., а собственность ..... не восстанавливается. Концессия есть своего рода арендный договор. Капиталист становится арендатором части государственной собственности, по договору, на определённый срок, но не становится... , ...остаётся за государством.



# «О концессиях и о развитии капитализма»

**В. И. Ленин**

- Не опасно ли приглашать капиталистов, не значит ли это развивать капитализм? Да, это значит развивать капитализм, но это не опасно, ибо **власть остаётся в руках рабочих и крестьян, а собственность помещиков и капиталистов не восстанавливается. Концессия есть своего рода арендный договор. Капиталист становится арендатором части государственной собственности, по договору, на определённый срок, но не становится собственником. Собственность остаётся за государством.**

Мы приносим жертвы, отдавая иностранному капиталу миллионы ценнейших материалов..., но в то же время мы должны получить необходимые нам выгоды, то есть увеличение количества продуктов и, по возможности, улучшение положения наших рабочих, как занятых на концессионных предприятиях, так и незанятых.  
**Ленин В.И.**



# Денежная реформа 1922-24 г.

- Направлена на обмен старых обесцененных рублей — «совзнаков» — путём деноминации на новые и внедрения твёрдой, обеспеченной золотом валюты — червонца. В 1927 году на мировом рынке русский рубль стоил примерно 6 долларов США.



**Я. Сокольников,  
нарком финансов.**





# Денежная реформа 1922 г.

**НОВЫЕ ДЕНЬГИ СТОЯЩИЕ ТВЕРДО  
УКРЕПЯТ ХОЗЯЙСТВО ДЕРЕВНИ И ГОРОДА**



1. Простите старые деньги и сделайте их новыми. Пусть старые деньги будут как старые люди, а новые — как новые люди. Пусть старые деньги будут как старые люди, а новые — как новые люди.



2. Простите старые деньги и сделайте их новыми. Пусть старые деньги будут как старые люди, а новые — как новые люди. Пусть старые деньги будут как старые люди, а новые — как новые люди.



3. Простите старые деньги и сделайте их новыми. Пусть старые деньги будут как старые люди, а новые — как новые люди. Пусть старые деньги будут как старые люди, а новые — как новые люди.



4. Простите старые деньги и сделайте их новыми. Пусть старые деньги будут как старые люди, а новые — как новые люди. Пусть старые деньги будут как старые люди, а новые — как новые люди.



5. Простите старые деньги и сделайте их новыми. Пусть старые деньги будут как старые люди, а новые — как новые люди. Пусть старые деньги будут как старые люди, а новые — как новые люди.



6. Простите старые деньги и сделайте их новыми. Пусть старые деньги будут как старые люди, а новые — как новые люди. Пусть старые деньги будут как старые люди, а новые — как новые люди.

**БУРЖУИ, ПРОСТИСЬ С ВЕСЕЛЫМИ ДЕНЬКАМИ —  
ДОВЬЕМ ОКОНЧАТЕЛЬНО ТВЕРДЫМИ ДЕНЬГАМИ.**

В 1921 году был создан Государственный банк РСФСР, начавший кредитование промышленности и торговли на коммерческой основе. В 1922—1925 годах был создан целый ряд специализированных банков: акционерные, кооперативные; организованные на паях общества сельскохозяйственного кредита, общества взаимного кредита.



**25 червонцев 1922 —  
самая крупная купюра.**

- В 1922 г. была создана система Государственных трудовых сберегательных касс. Первая сберкасса была открыта в феврале 1923 г. на Красной Пресне в Москве. К 1 февраля 1927 года остатки вкладов по всем сберкассам СССР превысили 125 миллионов рублей. В 1920-е годы крестьянство было слабо вовлечено в деятельность сберкасс. На 1 января 1926 года крестьянам принадлежало 3,6 % счетов и 2,4 % общей суммы вкладов. Сберкассы принимали различные платежи.



# Сберкнижка образца 1924-27 гг.



Копилка- бочонок

# Уличная реклама «Двухнедельника сбережений» на Тверском бульваре в Москве в 1927 г.



## **Итоги НЭПа. Сделайте общий вывод, соотнесите его с поставленными целями.**

- С 1921 по 1926 г., индекс промышленного производства увеличился более чем в 3 раза; рост промышленной продукции составлял 30% ежегодно. К 1928 г. общая численность рабочего класса увеличилась в 5 раз, выросла заработная плата, рабочие получили право на ежегодный отпуск.
- После страшной засухи 1921 г. и голода 1922 г. в 1923 г. были восстановлены дореволюционные посевные площади. В 1925 г. валовой сбор зерна превысил на 20,7 % уровень 1913 г. В 1927 г. поголовье скота превысило довоенный уровень.
- В целом же за период 1921—1928 гг. среднегодовой темп прироста национального дохода составил 18 %, к 1928г. – на 10% в пересчёте на душу населения, что превысило уровень 1913г.
- Началась отмена карточной системы распределения.

Жизнь стала лучше...



**РЕЗИНОТРЕСТ**

**МОСКВА**

**ГАЛОШИ** С МАРКОЙ ТРЕУГОЛЬНИК.



В КАЖДОМ КООПЕРАТИВЕ ДОЛЖНЫ БЫТЬ ГАЛОШИ РЕЗИНОТРЕСТА

ПИРОЖОК

**САМЫЙ ДЕЛОВОЙ**

**АККУРАТНЫЙ САМЫЙ**

**ГУМ**

ВЕРЖИМЕ ТОРГОВЫЕ РАДЫ

**В**

**ГУМЕ**

**ДЕЗАВЕДИСЬ**

**МОЗЕРОВСКИМИ ЧАСАМИ**

РЕКЛАМ.-КОНСТРУКТОР  
МАКОВСКИЙ  
РОДЧЕНКО

Конечно,  
Крем-сода!



2-й Госзавод  
**ЗАРЯ**  
РОСТОВ'Д

Наркоинженером СССР

ГЛАВКОНДИТЕР



**ПОВИДЛО**

Ф-К ГЛАВКОНДИТЕРА





copypast.ru

# МОССЕЛЬПРОМ



ПРАВЛЕНИЕ: МОСКВА,  
КАЛАШНЫЙ, 41.



**КОФЕ КАКАО**  
**КОЛБАСА МАКАРОНЫ** ШОКОЛАД · КАРАМЕЛЬ · КОНФЕТЫ  
**ТАБАК · ПАПИРОСЫ · ГИЛЬЗЫ**  
**ПИВО · ВОДЫ · ВИНА**

**НИГДЕ  
КРОМЕ  
КАК В МОССЕЛЬПРОМЕ**

# ВЕСЬ СОЮЗ



## СССР



## ПИШЕТ ПЕРЬЯМИ

# „СОЮЗ“

10 ГОС. ФАБРИКИ  
КАНЦ. ПРИНАДЛЕЖНОСТЕЙ  
ИМ. Л. В. КРАСИНА

ЗАКАЗЫ И ЗАПРОСЫ НАПРАВЛЯТЬ - В Кн. ДЗ „МЕЖДУНАРОДНАЯ КНИГА“

МОСКВА,  
КУЗНЕЦК. МОСТ 18

ЛЕНИНГРАД  
ПР. КОЛОДЯРСКОГО 53\*

РОСТОВ 1/4  
ПР. БУДЕННОГО 26

# ЛЕНИН И ЭЛЕКТРОФИКАЦИЯ



ДАЕШЬ ТОК!

ВОЛКОВСТРОЙ



КОММУНИЗМ ЭТО  
СОВЛАСТЬ + ЭЛЕКТРОФИКАЦИЯ



403. Самохвалов А.  
Советы и электрофикация есть основа нового мира. 1924

179. Шасс – Кобелев.  
Ленин и электрофикация. 1925

- «Увидев снова Москву, я изумился: я ведь уехал за границу в последние недели военного коммунизма. Все теперь выглядело иначе. Карточки исчезли, люди больше не прикреплялись... Появились товары. Крестьяне начали привозить живность на рынки. Москвичи отъелись, повеселели. Помню, как, приехав в Москву, я застыл перед гастрономическим магазином. Чего только там не было! Убедительнее всего была вывеска: «Эстомак» (желудок). Брюхо было не только реабилитировано, но возвеличено. В кафе на углу Петровки и Столешникова меня рассмешила надпись: «Нас посещают дети кушать сливки». Детей я не обнаружил, но посетителей было много, и казалось, они тучнели на глазах. Пооткрывалось множество ресторанов: вот «Прага», там «Эрмитаж», дальше «Лиссабон», «Бар». На каждом углу шумели пивные — с фокстротом, с русским хором, с цыганами, с балалайками, просто с мордобоем. Возле ресторанов стояли лихачи, поджидая загулявших, и, как в далекие времена моего детства, приговаривали: «Ваше сиятельство, подвезу...»  
**(И. Эренбург «Люди, годы, жизнь»)**



Если б маленький домишко,  
Да вокруг него садишко,  
Да в погожий бы денек  
Попивать бы там чаек -

Да с супругой Акулиной  
Да с дочуркой Октябриной  
Д'на крылечке бы стоять -  
Своих курочек считать,

Да у каждой бы на лапке  
Лоскуток из красной тряпки -  
Вот он, братцы, я б сказал, -  
"Национальный идеал"! В.

К. Рудаков (серия «НЭП») Ходосевич. НЭП. 1923 г.

**Выделите одну из основных экономических идей НЭПа.**

# Соответствуют ли ваши выводы следующим фактам?

- С 1922 по 1928 год без тракторов и комбайнов урожай вырос с 36 до 77 млн тонн. На втором году НЭПа крестьяне купили промышленных товаров на 1 млрд 615 млн рублей. На пятом году - уже на 4 млрд 589 млн. Крестьяне впервые начали приобретать сельскохозяйственную технику. К 1928 году в «строй цивилизованных кооператоров» встали почти 70% единоличных хозяйств.

Потребление пшеничного хлеба, мяса, молока, сахара увеличилось на селе в разы...



# Противоречия НЭПа.

- Отставание темпов возрождения промышленности от сельскохозяйственного производства вело нэп через полосу экономических кризисов.
- В городе на протяжении всех 20-х годов увеличивалась численность безработных, которая к концу нэпа составила более 2 млн. человек.
- Финансовая система окрепла лишь на некоторое время. Во второй половине 20-х годов в связи с активным финансированием тяжёлой индустрии было нарушено рыночное равновесие, началась инфляция, что подорвало финансово-кредитную систему.

- Основная часть налогов приходилась на частных предпринимателей и кулаков.
- Сохранялась монополия на внешнюю торговлю.
- Государственные вопросы решал партийный аппарат, зачастую неквалифицированный.
- В обществе происходила социальная и имущественная дифференциация, что привело к росту напряжённости между различными полюсами. «За что боролись?!»



# «За что боролись?»







ЗЕФИРЧИК.



**Это - буржуй.  
На пузо глядь.  
Его занятие –  
есть и гулять.**

**От жиру –  
как мяч тугой.  
Любит,  
чтоб за него  
работал другой.**

**Он ничего не умеет,  
и воробей его умнее.  
В.Маяковский «Гуляем»**

- Я стою у высоких дверей,  
Я слежу за работой твоей.  
Ты устал. На лице твоём пот,  
Словно капелька жира, течет.  
Стой! Ты рано, дружок,  
поднялся.  
Поработай еще полчаса!

- К четырем в предвечернюю  
мглу  
Магазин задремал на углу.  
В ресторане пятнадцать минут  
Ты блуждал по равнине Меню,  
Там, в широкой ее полутьме,  
Протекает ручей Консоме,

- Там в пещере  
незримо живет  
Молчаливая тварь  
— Антрекот;  
Прислонившись к  
его голове,  
Тихо дремлет салат  
Оливье...

Ты раздумывал  
долго. Потом  
Ты прицелился  
длинным рублем.

- **М. Светлов.**  
**«Нэпман»**

# К. Рудаков «НЭП»

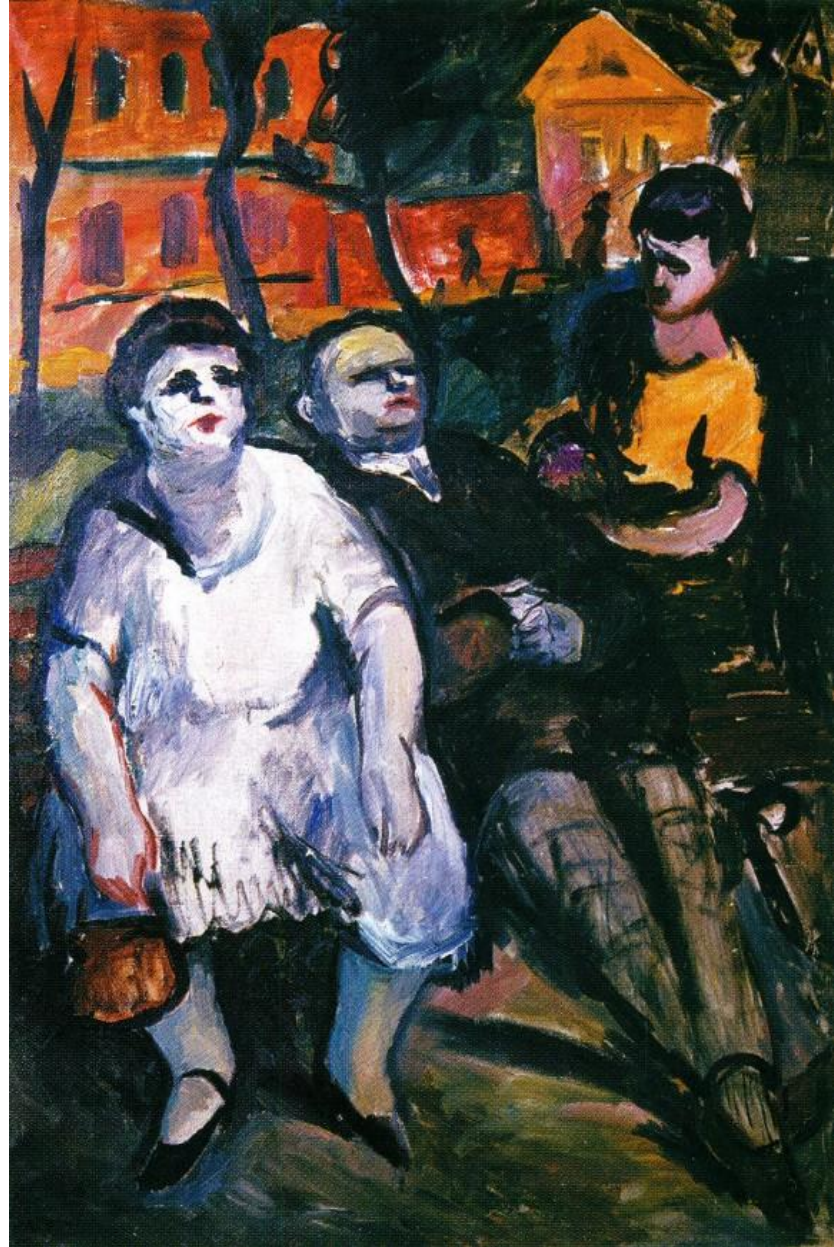


# Карикатура на типичных «нэпманов» в журнале «Крокодил», 1922 год





**«Нэпманы» В.В. Лебедев.  
1926 г.**



**Щипицин А.В.  
«Нэпманы» 1929-1930 гг.**



«Сохранение существующего режима партийной диктатуры и политического бесправия приводит к тому, что новая экономическая политика, к тому же провозглашённая с запозданием, в момент полного хозяйственного развала и исчерпания всех запасов в стране и на деле проводимая непоследовательно, при сопротивлении и саботаже со стороны части коммунистов, не может дать значительных результатов. Отсутствие правовых гарантий и гражданских свобод препятствует притоку в промышленность частного капитала – иностранного и русского. Неизбежный и санкционированный властью рост мелкобуржуазных и капиталистических тенденций принимает уродливые, спекулятивные и хищнические формы, устраняющие возможность деятельного государственного регулирования и контроля. Эти тенденции пропитывают, разлагают государственный аппарат и господствующую партию». **Из тезисов « Политическое положение и задачи социал- демократии» 3 декабря 1921 г.**

**• Какие еще противоречия НЭПа вы отметите?**

# Трудности НЭПа. **К каким последствиям привели?**

- 1923 г. – **«кризис сбыта»**: отказ населения покупать дорогие и некачественные товары.
- 1924 г. – **«кризис цен»**: крестьяне отказались отдавать хлеб государству по твердым ценам.
- 1927 г. – **хлебозаготовительный кризис**: из-за нехватки промышленных товаров и низких закупочных цен крестьяне снова отказываются продавать хлеб государству.

# Последствия и пути выхода из кризиса.

- Сорваны планы закупок хлеба, резко выросли цены, сократились доходы, необходимые для закупки промышленных товаров за границей, план развития промышленности оказался под угрозой.
- Был взят курс на принудительное изъятие хлеба у крестьян, для этого привлекались 30 тыс. членов партии и часть деревенской бедноты, которая получала 25% конфискованного хлеба.
- Эти меры не дали желаемых результатов. В 1929 г. были введены карточки на хлеб, позже карточная система распространилась на другие продовольственные и промышленные товары.

**Какой был выход из сложившейся ситуации?**



- События после хлебозаготовительного кризиса 1927 г. окончательно утвердили точку зрения, что НЭП- отступление от социализма, капитуляция перед капитализмом, эту политику нужно менять.
- А могло быть по- другому? « НЭП- это всерьез и надолго» В. Ленин.

**Докажите эту точку зрения.**

# Подтверждает ли карикатура перспективы НЭПа?



Рис. 16. Плакат «т. Молотов: Пожалуйста бриться! Ваша очередь».

Художник Ф. Весели (1931). Из собрания Ярославского художественного музея

# На какие вопросы темы можно найти ответы в этом литературном отрывке?

- «Этот Бородин, по-улицному Титок мы его зовём, вместе с нами в восемнадцатом году добровольно ушёл в Красную гвардию. Будучи бедняцкого рода, сражался стойко. Имеет раны и отличие - серебряные часы за революционное прохождение... И ты понимаешь, товарищ рабочий, как он нам сердце полоснул? Зубами, как кобель в падлу, вцепился в хозяйство, возвернувшись домой... И начал богатеть, несмотря на наши предупреждения... Нажил три пары быков и грызь от тяжёлого подъёма разных тяжестев, и всё ему было мало! Начал нанимать работников... Нажил мельницу-ветрянку, а потом купил пятисильный паровой двигатель и начал ладить маслобойку, скотиной переторговывать... Мы вызывали его неоднократно на ячейку и в Совет, стыдили страшным стыдом, говорили: «Брось, Тит, не становись нашей дорогой Советской власти поперёк путя!..» - Что можно сделать, раз человек осатанел? Видим, поедает его собственность! Опять его призовём, вспоминаем бои и наши общие страдания, уговариваем, грозим, что в землю затопчем его, раз он становится поперёк путя, делается буржуем и не хочет дожидаться мировой революции... Ну он, то есть Титок, нам отвечает: «Я сполняю приказ Советской власти, увеличиваю посев. А работников имею по закону: у меня баба в женских болезнях. Я был ничем и стал всем, всё у меня есть, за это я и воевал. Да и Советская власть не на вас, мол, держится. Я своими руками даю ей что жевать, а вы - портфельщики, я вас в упор не вижу...»

**М. Шолохов Поднятая целина.**